

岡山県の景気観測調査

(平成24年1～3月期実績)

平成24年4月25日

岡山県商工会議所連合会

- 1. 調査方法** FAXによるアンケート
- 2. 調査内容** 景況のほか、生産額・売上額など10項目
①平成24年1～3月期を前年同期と比較
②平成24年4～6月期の先行き見通しを平成24年1～3月期と比較
- 3. 調査時期** 3月下旬
- 4. 調査対象** 県下商工会議所会員企業590社
- 5. 有効回答数** 567社 (回収率96.1%)

製造業	196社	食料品31社	繊維関連34社	紙・印刷・出版22社
		機械金属32社	電気・精密機械14社	鉱業・窯業・土石12社
		輸送用機械器具14社	その他37社	
建設業	79社			
卸売業	74社			
小売業	109社			
サービス業	109社			
- 6. 調査開始時期** 平成10年12月
- 7. DI(デフュージョン・インデックス)方式**
DIは各調査項目について判断の状況を示す。
ゼロを基準として、プラスの値は景気の上向き傾向(「良い」)の回答割合が多いことを示し、マイナスの値は景気の下向き傾向(「悪い」)の回答割合が多いことを示す。
 $DI = (\text{増加・好転など「良い」の回答割合}) - (\text{減少・悪化など「悪い」の回答割合})$
- 8. 問い合わせ先** 岡山商工会議所 企画振興部
TEL (086) 232-2262

平成24年1～3月期「景況概要」

景況全体では、わずかにマイナス幅が縮小した。業種別を見ると、サービス業のみマイナス幅が拡大したものの、その他の業種ではマイナス幅が縮小し、改善傾向が見られた。地区別では、岡山が5期ぶりにプラス超に転じ、調査開始以来の最高値を記録した。先行き見通しDIはマイナス幅が縮小しており、持ち直しへの期待が見られる。

1. 景況

総合DI（好転－悪化）は▲25.4と10～12月期に比べ1.9ポイントマイナス幅が縮小した。業種別では、製造業、建設業、卸売業、小売業でマイナス幅が縮小、サービス業でマイナス幅が拡大した。

2. 生産額・売上額

総合DI（増加－減少）は▲17.2と10～12月期に比べ2.7ポイントマイナス幅が縮小した。業種別では、製造業、卸売業、小売業ではマイナス幅が縮小したが、サービス業でマイナス幅が拡大した。

3. 受注額

総合DI（増加－減少）は▲16.2と10～12月期に比べ3.9ポイントマイナス幅が縮小した。業種別では、製造業、建設業ともにマイナス幅が縮小した。

4. 原材料・商品仕入価格

総合DI（下降－上昇）は▲21.7と10～12月期に比べ2.5ポイントマイナス幅が拡大した。業種別では、製造業でマイナス幅を縮小、建設業、卸売業、小売業、サービス業でマイナス幅を拡大させた。

5. 製品・商品販売価格

総合DI（上昇－下降）は▲15.6と10～12月期に比べ2.0ポイントマイナス幅が縮小した。業種別では、製造業、卸売業でマイナス幅が縮小したが、小売業、サービス業でマイナス幅が拡大した。

6. 製品在庫・商品在庫

総合DI（減少－増加）は8.1と10～12月期に比べ0.8ポイントプラス幅が拡大した。業種別では、卸売業、サービス業でプラス幅が拡大、製造業ではプラスで横ばいであった。しかし、小売業ではプラス幅が縮小した。

7. 資金繰り

総合DI（好転－悪化）は▲21.6と10～12月期に比べ1.8ポイントマイナス幅が縮小した。業種別では、製造業、建設業、卸売業でマイナス幅が縮小、小売業、サービス業でマイナス幅が拡大した。

8. 採算（収益）

総合DI（好転－悪化）は▲32.2と10～12月期に比べ1.3ポイントマイナス幅が縮小した。業種別では、製造業、建設業、卸売業、小売業でマイナス幅が縮小したが、サービス業でマイナス幅が拡大した。

9. 従業員（常用）

総合DI（不足－過剰）は2.1と10～12月期に比べ0.8ポイント減少し、プラス幅が縮小した。業種別では、建設業、小売業でプラス幅が拡大したが、サービス業でプラス幅が縮小、卸売業でプラスマイナスゼロからマイナスへ転換、製造業でマイナス幅を拡大させた。

10. 従業員（臨時）

総合DI（不足－過剰）は6.9と10～12月期に比べ2.7ポイント減少し、プラス幅が縮小した。業種別では、製造業、小売業、サービス業でプラス幅が縮小、卸売業でプラスからプラスマイナスゼロへ転換、建設業でプラスからマイナスへ転換した。

1. 景況

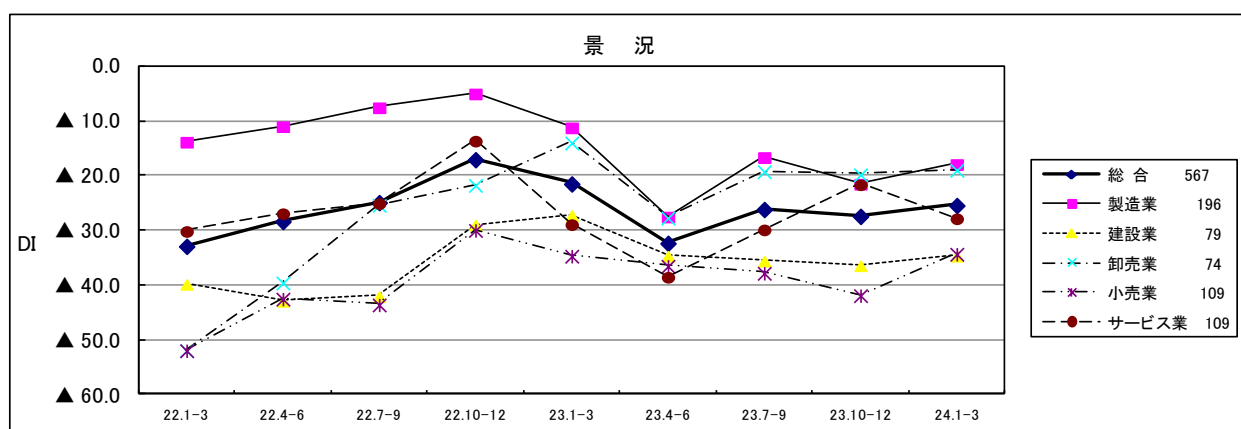
(1) 全体

総合D I（好転－悪化）は▲25.4と10～12月期に比べ1.9ポイントマイナス幅が縮小した。

業種別では、製造業、建設業、卸売業、小売業でマイナス幅が縮小、サービス業でマイナス幅が拡大した。

平成24年4～6月期の先行き見通し総合D Iは▲25.2（前回調査時の先行き見通し総合D I ▲28.0）となり、マイナス幅が縮小する見通し。

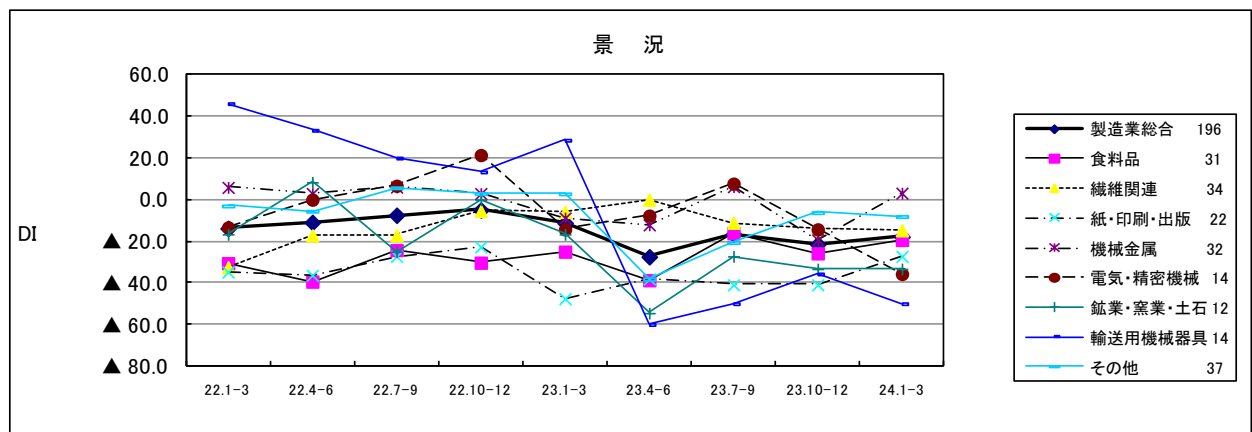
景況		22.1-3	22.4-6	22.7-9	22.10-12	23.1-3	23.4-6	23.7-9	23.10-12	24.1-3
総合	567	▲32.8	▲28.3	▲24.8	▲17.0	▲21.4	▲32.3	▲26.1	▲27.3	▲25.4
製造業	196	▲13.8	▲10.9	▲7.5	▲5.0	▲11.2	▲27.5	▲16.6	▲21.5	▲17.9
建設業	79	▲39.8	▲42.9	▲42.0	▲28.9	▲27.2	▲34.6	▲35.5	▲36.4	▲34.6
卸売業	74	▲51.9	▲39.5	▲25.3	▲21.7	▲13.9	▲27.6	▲19.2	▲19.7	▲18.9
小売業	109	▲51.9	▲42.5	▲43.5	▲29.9	▲34.6	▲36.4	▲37.7	▲41.8	▲34.3
サービス業	109	▲30.1	▲26.9	▲25.0	▲13.6	▲28.8	▲38.5	▲29.8	▲21.6	▲27.8



(2) 製造業の内訳

機械金属はマイナスからプラスへ転換、食料品、紙・印刷・出版ではマイナス幅を縮小、鉱業・窯業・土石ではマイナスで横ばいであった。しかし、繊維関連、電気・精密機械、輸送用機械器具、その他ではマイナス幅を拡大させた。

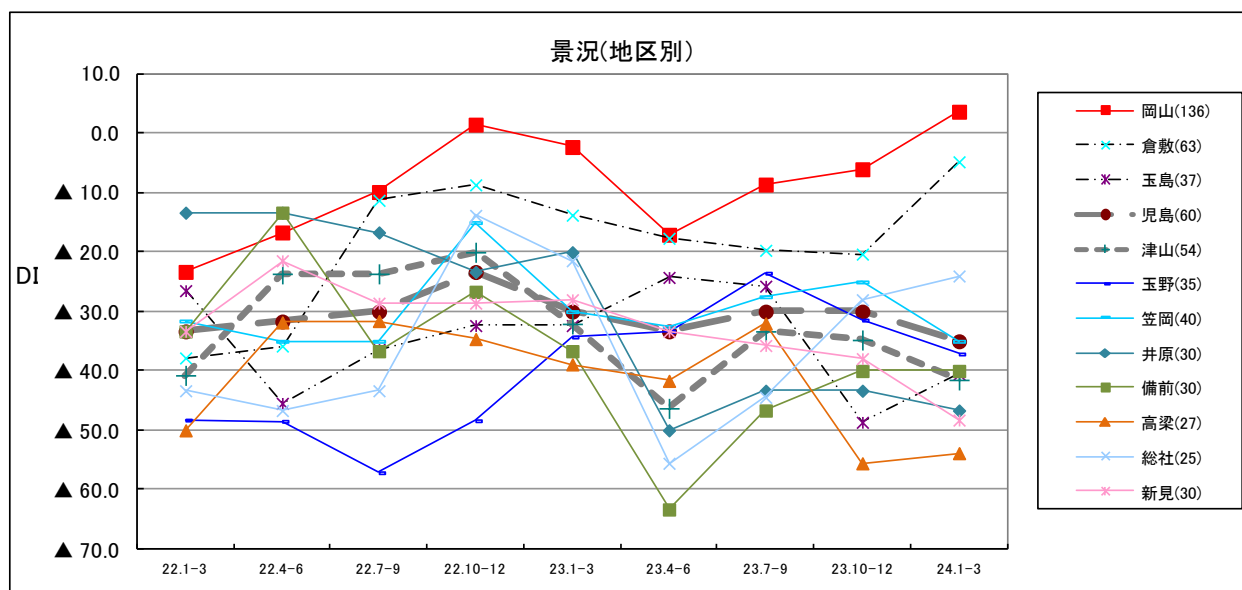
景況		22.1-3	22.4-6	22.7-9	22.10-12	23.1-3	23.4-6	23.7-9	23.10-12	24.1-3
製造業総合	196	▲ 13.8	▲ 10.9	▲ 7.5	▲ 5.0	▲ 11.2	▲ 27.5	▲ 16.6	▲ 21.5	▲ 17.9
食料品	31	▲ 30.6	▲ 39.4	▲ 24.2	▲ 30.3	▲ 25.0	▲ 38.7	▲ 16.1	▲ 25.8	▲ 19.4
繊維関連	34	▲ 32.4	▲ 17.1	▲ 17.1	▲ 5.4	▲ 5.9	0.0	▲ 11.1	▲ 14.3	▲ 14.7
紙・印刷・出版	22	▲ 34.8	▲ 36.4	▲ 27.3	▲ 22.7	▲ 47.6	▲ 38.1	▲ 40.9	▲ 40.9	▲ 27.3
機械金属	32	5.9	2.9	6.1	2.9	▲ 8.8	▲ 12.1	6.3	▲ 19.4	3.1
電気・精密機械	14	▲ 13.3	0.0	6.7	21.4	▲ 14.3	▲ 7.7	7.7	▲ 14.3	▲ 35.7
鉱業・窯業・土石	12	▲ 16.7	8.3	▲ 25.0	0.0	▲ 16.7	▲ 54.5	▲ 27.3	▲ 33.3	▲ 33.3
輸送用機械器具	14	46.2	33.3	20.0	13.3	28.6	▲ 60.0	▲ 50.0	▲ 35.7	▲ 50.0
その他	37	▲ 3.0	▲ 5.6	5.7	2.9	2.8	▲ 38.2	▲ 20.6	▲ 6.3	▲ 8.1



<参考>地区別

岡山ではマイナスからプラスへ転換、倉敷、玉島、高梁、総社ではマイナス幅が縮小、備前ではマイナスで横ばいであった。しかし、児島、津山、玉野、笠岡、井原、新見ではマイナス幅が拡大した。

景況(地区別)	22.1-3	22.4-6	22.7-9	22.10-12	23.1-3	23.4-6	23.7-9	23.10-12	24.1-3
岡山(136)	▲ 23.3	▲ 16.7	▲ 9.8	1.5	▲ 2.3	▲ 17.1	▲ 8.6	▲ 6.0	3.7
倉敷(63)	▲ 37.8	▲ 35.8	▲ 11.3	▲ 8.6	▲ 13.8	▲ 17.6	▲ 19.7	▲ 20.3	▲ 4.8
玉島(37)	▲ 26.5	▲ 45.5	▲ 36.4	▲ 32.4	▲ 32.4	▲ 24.2	▲ 25.7	▲ 48.6	▲ 40.5
児島(60)	▲ 33.3	▲ 31.7	▲ 30.0	▲ 23.3	▲ 30.0	▲ 33.3	▲ 30.0	▲ 30.0	▲ 35.0
津山(54)	▲ 40.7	▲ 23.6	▲ 23.6	▲ 20.0	▲ 32.1	▲ 46.3	▲ 33.3	▲ 34.8	▲ 41.5
玉野(35)	▲ 48.3	▲ 48.5	▲ 57.1	▲ 48.4	▲ 34.3	▲ 33.3	▲ 23.5	▲ 31.4	▲ 37.1
笠岡(40)	▲ 31.6	▲ 35.0	▲ 35.0	▲ 15.0	▲ 30.0	▲ 32.5	▲ 27.5	▲ 25.0	▲ 35.0
井原(30)	▲ 13.3	▲ 13.3	▲ 16.7	▲ 23.3	▲ 20.0	▲ 50.0	▲ 43.3	▲ 43.3	▲ 46.7
備前(30)	▲ 33.3	▲ 13.3	▲ 36.7	▲ 26.7	▲ 36.7	▲ 63.3	▲ 46.7	▲ 40.0	▲ 40.0
高梁(27)	▲ 50.0	▲ 31.8	▲ 31.6	▲ 34.6	▲ 38.9	▲ 41.7	▲ 32.0	▲ 55.6	▲ 53.8
総社(25)	▲ 43.3	▲ 46.7	▲ 43.3	▲ 13.8	▲ 21.4	▲ 55.6	▲ 44.4	▲ 28.0	▲ 24.0
新見(30)	▲ 33.3	▲ 21.4	▲ 28.6	▲ 28.6	▲ 28.0	▲ 33.3	▲ 35.7	▲ 37.9	▲ 48.3



2. 生産額・売上額

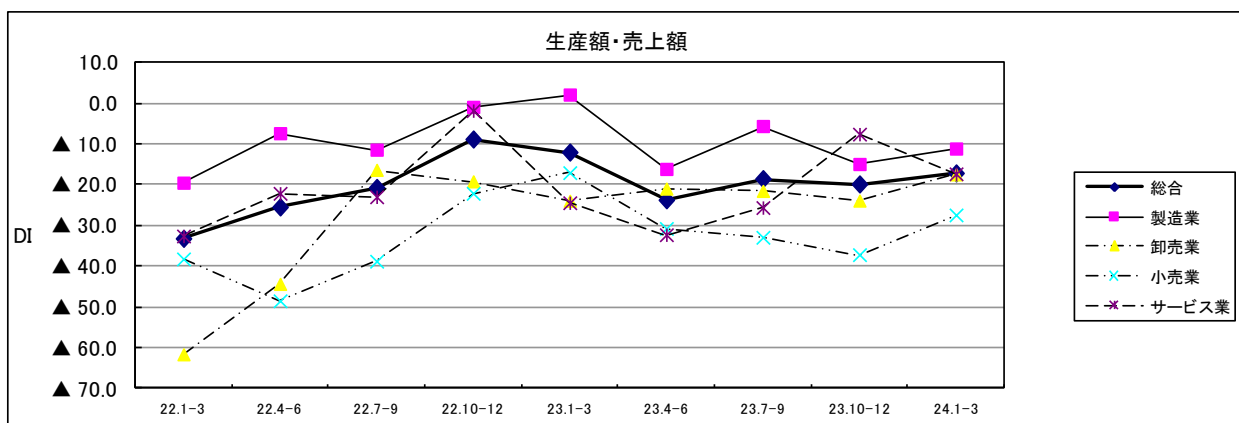
(1) 全体

総合D I（増加－減少）は▲17.2と10～12月期に比べ2.7ポイントマイナス幅が縮小した。

業種別では、製造業、卸売業、小売業ではマイナス幅が縮小したが、サービス業でマイナス幅が拡大した。

平成24年4～6月期の先行き見通し総合D Iは▲16.3（前回▲20.1）となり、マイナス幅が縮小する見通し。

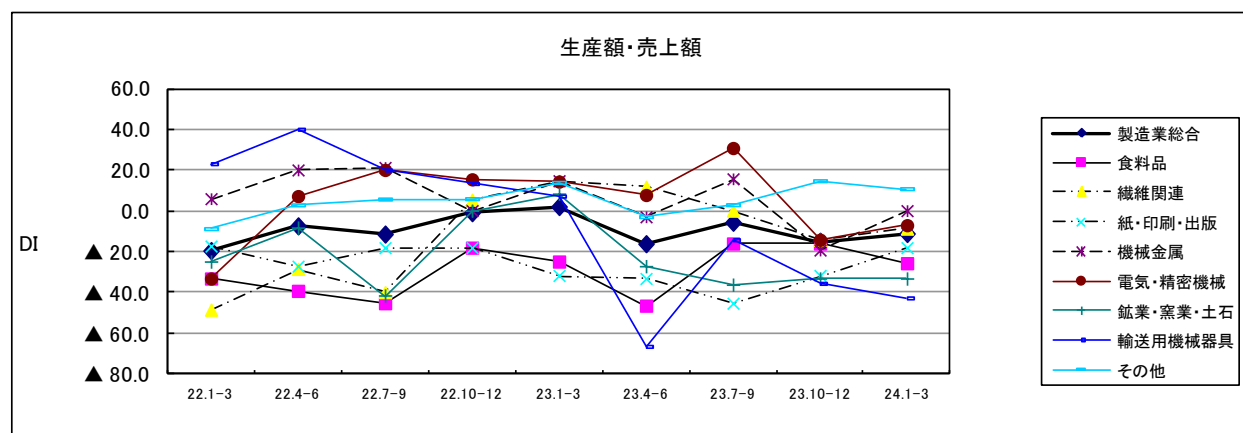
生産額・売上額	22.1-3	22.4-6	22.7-9	22.10-12	23.1-3	23.4-6	23.7-9	23.10-12	24.1-3
総合	▲ 33.3	▲ 25.6	▲ 20.8	▲ 8.9	▲ 12.1	▲ 23.8	▲ 18.6	▲ 19.9	▲ 17.2
製造業	▲ 19.6	▲ 7.5	▲ 11.5	▲ 1.0	2.0	▲ 16.2	▲ 5.7	▲ 15.0	▲ 11.2
卸売業	▲ 61.7	▲ 44.4	▲ 16.5	▲ 19.3	▲ 24.1	▲ 21.1	▲ 21.6	▲ 24.0	▲ 17.6
小売業	▲ 38.3	▲ 48.6	▲ 38.9	▲ 22.2	▲ 17.1	▲ 30.8	▲ 33.0	▲ 37.3	▲ 27.5
サービス業	▲ 32.7	▲ 22.2	▲ 23.1	▲ 1.9	▲ 24.5	▲ 32.4	▲ 25.7	▲ 7.7	▲ 17.4



(2) 製造業の内訳

機械金属でマイナスからプラスマイナスゼロへ、繊維関連、紙・印刷・出版、電気・精密機械ではマイナス幅を縮小、鉱業・窯業・土石ではマイナスで横ばいであった。しかし、その他ではプラス幅を縮小、食料品、輸送用機械器具でマイナス幅を拡大させた。

生産額・売上額	22.1-3	22.4-6	22.7-9	22.10-12	23.1-3	23.4-6	23.7-9	23.10-12	24.1-3
製造業総合	▲ 19.6	▲ 7.5	▲ 11.5	▲ 1.0	2.0	▲ 16.2	▲ 5.7	▲ 15.0	▲ 11.2
食料品	▲ 33.3	▲ 39.4	▲ 45.5	▲ 18.2	▲ 25.0	▲ 46.7	▲ 16.1	▲ 16.1	▲ 25.8
繊維関連	▲ 48.6	▲ 28.6	▲ 40.0	5.4	14.7	11.8	0.0	▲ 14.3	▲ 8.8
紙・印刷・出版	▲ 17.4	▲ 27.3	▲ 18.2	▲ 18.2	▲ 31.8	▲ 33.3	▲ 45.5	▲ 31.8	▲ 18.2
機械金属	5.9	20.0	21.2	0.0	14.7	▲ 3.0	15.6	▲ 19.4	0.0
電気・精密機械	▲ 33.3	7.1	20.0	15.4	14.3	7.7	30.8	▲ 14.3	▲ 7.1
鉱業・窯業・土石	▲ 25.0	▲ 8.3	▲ 41.7	0.0	8.3	▲ 27.3	▲ 36.4	▲ 33.3	▲ 33.3
輸送用機械器具	23.1	40.0	20.0	13.3	7.1	▲ 66.7	▲ 14.3	▲ 35.7	▲ 42.9
その他	▲ 8.8	2.9	5.7	5.9	13.9	▲ 2.9	2.9	14.7	10.8



3. 受注額

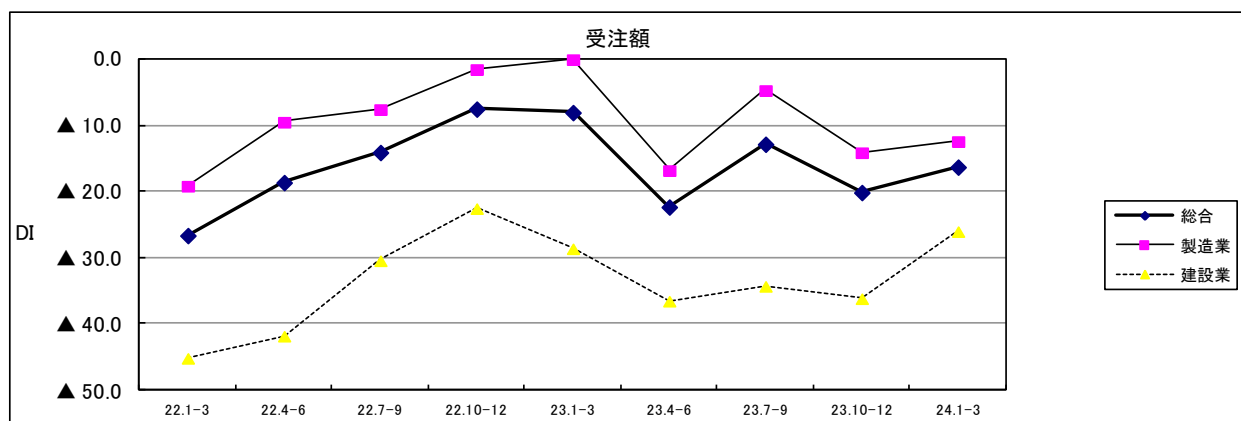
(1) 全体

総合DI（増加－減少）は▲16.2と10～12月期に比べ3.9ポイントマイナス幅が縮小した。

業種別では、製造業、建設業ともにマイナス幅が縮小した。

平成24年4～6月期の先行き見通し総合DIは▲22.7（前回▲19.5）となり、マイナス幅が拡大する見通し。

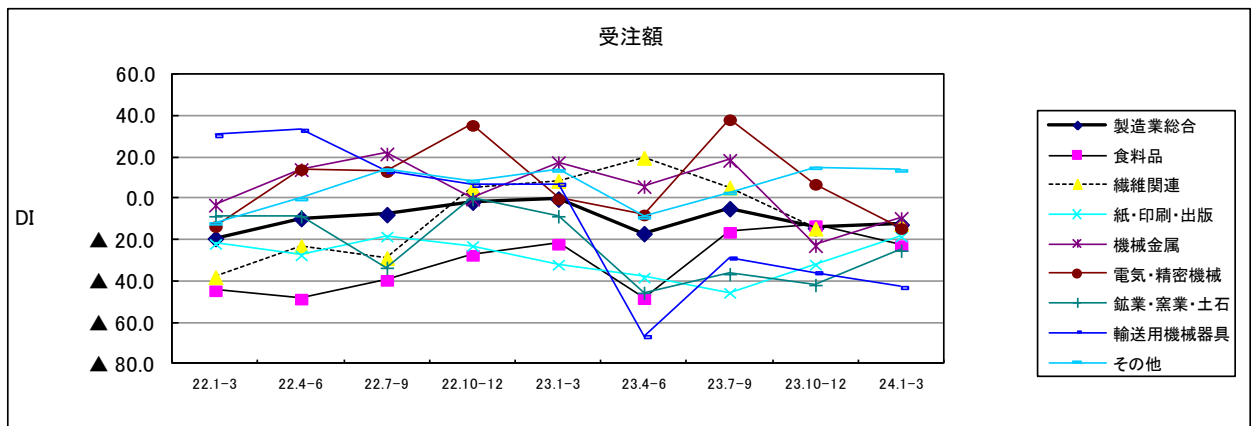
受注額	22.1-3	22.4-6	22.7-9	22.10-12	23.1-3	23.4-6	23.7-9	23.10-12	24.1-3
総合	▲26.6	▲18.6	▲14.0	▲7.5	▲8.0	▲22.3	▲12.8	▲20.1	▲16.2
製造業	▲19.1	▲9.5	▲7.5	▲1.5	0.0	▲16.8	▲4.7	▲14.1	▲12.4
建設業	▲45.1	▲41.8	▲30.4	▲22.5	▲28.6	▲36.5	▲34.2	▲36.1	▲26.0



(2) 製造業の内訳

繊維関連、紙・印刷・出版、機械金属、鉱業・窯業・土石ではマイナス幅を縮小させた。しかし、その他ではプラス幅が縮小、電気・精密機械でプラスからマイナスへ転換、食料品、輸送用機械器具でマイナス幅を拡大させた。

受注額	22.1-3	22.4-6	22.7-9	22.10-12	23.1-3	23.4-6	23.7-9	23.10-12	24.1-3
製造業総合	▲ 19.1	▲ 9.5	▲ 7.5	▲ 1.5	0.0	▲ 16.8	▲ 4.7	▲ 14.1	▲ 12.4
食料品	▲ 44.4	▲ 48.5	▲ 39.4	▲ 27.3	▲ 21.9	▲ 48.3	▲ 16.1	▲ 12.9	▲ 22.6
繊維関連	▲ 37.8	▲ 22.9	▲ 28.6	5.4	8.8	20.0	5.6	▲ 14.3	▲ 12.1
紙・印刷・出版	▲ 21.7	▲ 27.3	▲ 18.2	▲ 22.7	▲ 31.8	▲ 38.1	▲ 45.5	▲ 31.8	▲ 18.2
機械金属	▲ 2.9	14.3	21.9	0.0	17.6	6.1	18.8	▲ 22.6	▲ 9.4
電気・精密機械	▲ 13.3	14.3	13.3	35.7	0.0	▲ 7.7	38.5	7.1	▲ 14.3
鉱業・窯業・土石	▲ 8.3	▲ 8.3	▲ 33.3	0.0	▲ 8.3	▲ 45.5	▲ 36.4	▲ 41.7	▲ 25.0
輸送用機械器具	30.8	33.3	13.3	6.7	7.1	▲ 66.7	▲ 28.6	▲ 35.7	▲ 42.9
その他	▲ 11.8	0.0	14.3	8.8	13.9	▲ 8.8	2.9	15.2	13.9



4. 原材料・商品仕入価格

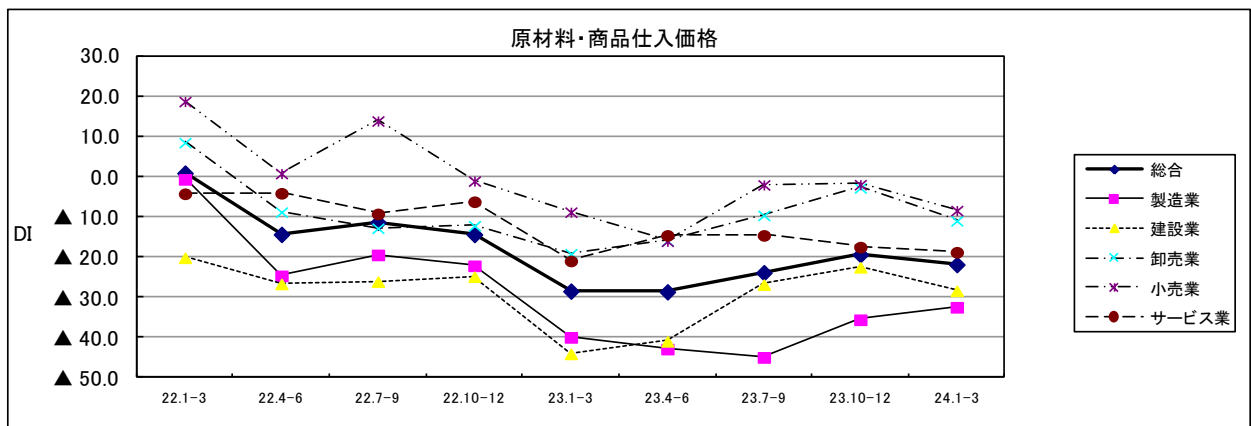
(1) 全体

総合D I（下降－上昇）は▲21.7と10～12月期に比べ2.5ポイントマイナス幅が拡大した。

業種別では、製造業でマイナス幅を縮小、建設業、卸売業、小売業、サービス業でマイナス幅を拡大させた。

平成24年4～6月期の先行き見通し総合D Iは▲19.0（前回▲14.6）となり、マイナス幅が拡大する見通し。

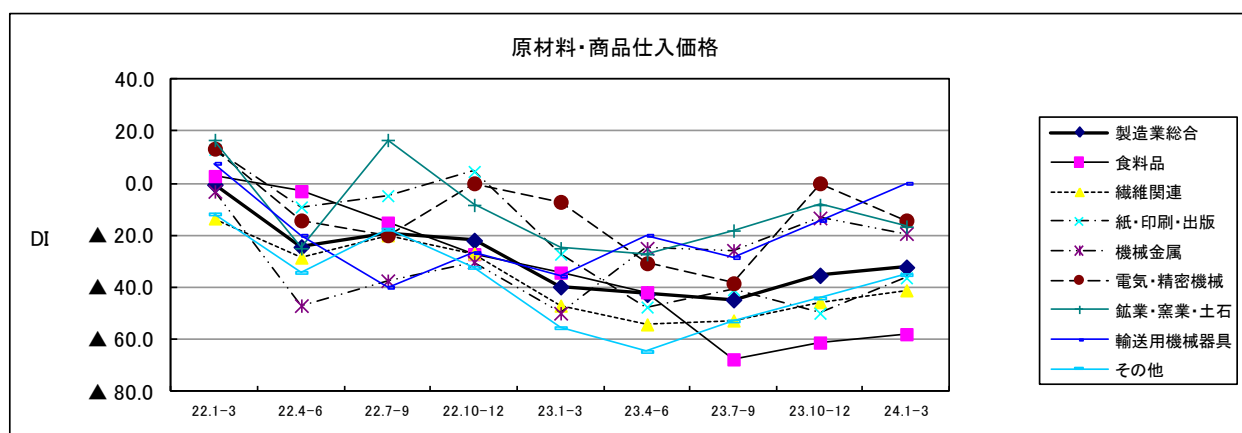
原材料・商品仕入価格	22.1-3	22.4-6	22.7-9	22.10-12	23.1-3	23.4-6	23.7-9	23.10-12	24.1-3
総合	1.1	▲14.2	▲11.2	▲14.2	▲28.3	▲28.5	▲23.7	▲19.2	▲21.7
製造業	▲0.5	▲24.5	▲19.3	▲22.0	▲39.8	▲42.7	▲44.8	▲35.4	▲32.3
建設業	▲20.0	▲26.5	▲25.9	▲24.7	▲43.9	▲40.8	▲26.7	▲22.4	▲28.2
卸売業	8.6	▲8.6	▲12.7	▲12.0	▲19.0	▲15.8	▲9.5	▲2.6	▲10.8
小売業	18.9	0.9	14.0	▲0.9	▲8.7	▲15.9	▲1.9	▲1.8	▲8.3
サービス業	▲4.1	▲4.0	▲9.1	▲6.1	▲20.8	▲14.4	▲14.4	▲17.3	▲18.6



(2) 製造業の内訳

輸送用機械器具でマイナスからプラスマイナスゼロへ、食料品、繊維関連、紙・印刷・出版、その他ではマイナス幅が縮小した。しかし、電気・精密機械ではプラスマイナスゼロからマイナスへ転換、機械金属、鉱業・窯業・土石ではマイナス幅を拡大させた。

原材料・商品仕入価格	22.1-3	22.4-6	22.7-9	22.10-12	23.1-3	23.4-6	23.7-9	23.10-12	24.1-3
製造業総合	▲ 0.5	▲ 24.5	▲ 19.3	▲ 22.0	▲ 39.8	▲ 42.7	▲ 44.8	▲ 35.4	▲ 32.3
食料品	2.8	▲ 3.0	▲ 15.2	▲ 27.3	▲ 34.4	▲ 41.9	▲ 67.7	▲ 61.3	▲ 58.1
繊維関連	▲ 13.5	▲ 28.6	▲ 20.0	▲ 27.0	▲ 47.1	▲ 54.3	▲ 52.8	▲ 45.7	▲ 41.2
紙・印刷・出版	13.0	▲ 9.1	▲ 4.8	4.5	▲ 27.3	▲ 47.6	▲ 40.9	▲ 50.0	▲ 36.4
機械金属	▲ 3.1	▲ 47.1	▲ 37.5	▲ 30.3	▲ 50.0	▲ 25.0	▲ 25.8	▲ 13.3	▲ 19.4
電気・精密機械	13.3	▲ 14.3	▲ 20.0	0.0	▲ 7.1	▲ 30.8	▲ 38.5	0.0	▲ 14.3
鉱業・窯業・土石	16.7	▲ 25.0	16.7	▲ 8.3	▲ 25.0	▲ 27.3	▲ 18.2	▲ 8.3	▲ 16.7
輸送用機械器具	7.7	▲ 20.0	▲ 40.0	▲ 26.7	▲ 35.7	▲ 20.0	▲ 28.6	▲ 14.3	0.0
その他	▲ 11.8	▲ 34.3	▲ 17.6	▲ 32.4	▲ 55.6	▲ 64.7	▲ 52.9	▲ 44.1	▲ 35.1



5. 製品・商品販売価格

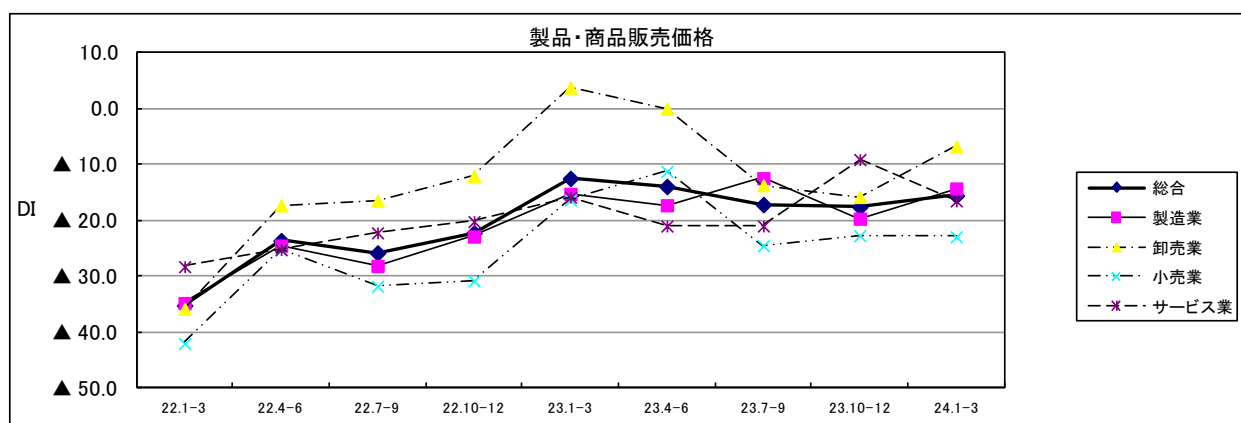
(1) 全体

総合DI（上昇＝下降）は▲15.6と10～12月期に比べ2.0ポイントマイナス幅が縮小した。

業種別では、製造業、卸売業でマイナス幅が縮小したが、小売業、サービス業でマイナス幅が拡大した。

平成24年4～6月期の先行き見通し総合DIは▲11.6（前回▲16.0）となり、マイナス幅が縮小する見通し。

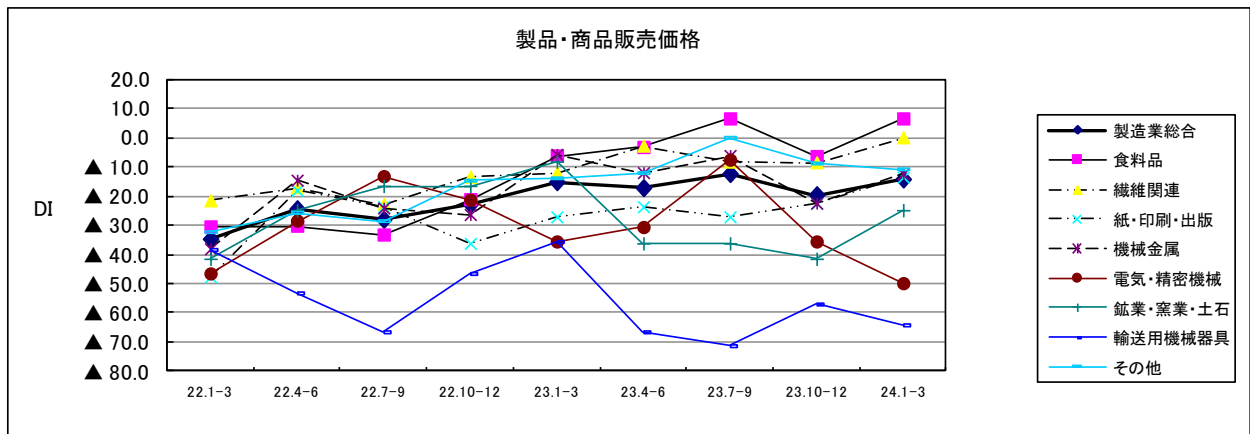
製品・商品販売価格	22.1-3	22.4-6	22.7-9	22.10-12	23.1-3	23.4-6	23.7-9	23.10-12	24.1-3
総合	▲ 35.2	▲ 23.6	▲ 25.8	▲ 22.2	▲ 12.5	▲ 13.9	▲ 17.2	▲ 17.6	▲ 15.6
製造業	▲ 34.8	▲ 24.5	▲ 28.1	▲ 22.9	▲ 15.2	▲ 17.3	▲ 12.4	▲ 19.7	▲ 14.3
卸売業	▲ 35.8	▲ 17.3	▲ 16.5	▲ 12.0	3.8	0.0	▲ 13.7	▲ 15.8	▲ 6.8
小売業	▲ 42.1	▲ 25.2	▲ 31.8	▲ 30.8	▲ 16.3	▲ 11.2	▲ 24.5	▲ 22.7	▲ 22.9
サービス業	▲ 28.3	▲ 25.2	▲ 22.2	▲ 20.2	▲ 15.8	▲ 21.0	▲ 21.0	▲ 9.1	▲ 16.5



(2) 製造業の内訳

食料品ではマイナスからプラスへ転換、繊維関連ではマイナスからプラスマイナスゼロへ、紙・印刷・出版、機械金属、鉱業・窯業・土石ではマイナス幅が縮小した。しかし、電気・精密機械、輸送用機械器具、その他ではマイナス幅を拡大させた。

製品・商品販売価格	22.1-3	22.4-6	22.7-9	22.10-12	23.1-3	23.4-6	23.7-9	23.10-12	24.1-3
製造業総合	▲ 34.8	▲ 24.5	▲ 28.1	▲ 22.9	▲ 15.2	▲ 17.3	▲ 12.4	▲ 19.7	▲ 14.3
食料品	▲ 30.6	▲ 30.3	▲ 33.3	▲ 21.2	▲ 6.3	▲ 3.3	6.5	▲ 6.5	6.5
繊維関連	▲ 21.6	▲ 17.1	▲ 22.9	▲ 13.5	▲ 12.1	▲ 2.9	▲ 8.3	▲ 8.6	0.0
紙・印刷・出版	▲ 47.8	▲ 18.2	▲ 23.8	▲ 36.4	▲ 27.3	▲ 23.8	▲ 27.3	▲ 22.7	▲ 13.6
機械金属	▲ 38.2	▲ 14.7	▲ 24.2	▲ 26.5	▲ 5.9	▲ 12.1	▲ 6.3	▲ 22.6	▲ 12.5
電気・精密機械	▲ 46.7	▲ 28.6	▲ 13.3	▲ 21.4	▲ 35.7	▲ 30.8	▲ 7.7	▲ 35.7	▲ 50.0
鉱業・窯業・土石	▲ 41.7	▲ 25.0	▲ 16.7	▲ 16.7	▲ 8.3	▲ 36.4	▲ 36.4	▲ 41.7	▲ 25.0
輸送用機械器具	▲ 38.5	▲ 53.3	▲ 66.7	▲ 46.7	▲ 35.7	▲ 66.7	▲ 71.4	▲ 57.1	▲ 64.3
その他	▲ 32.4	▲ 25.7	▲ 28.6	▲ 14.7	▲ 13.9	▲ 12.1	0.0	▲ 8.8	▲ 10.8



6. 製品在庫・商品在庫

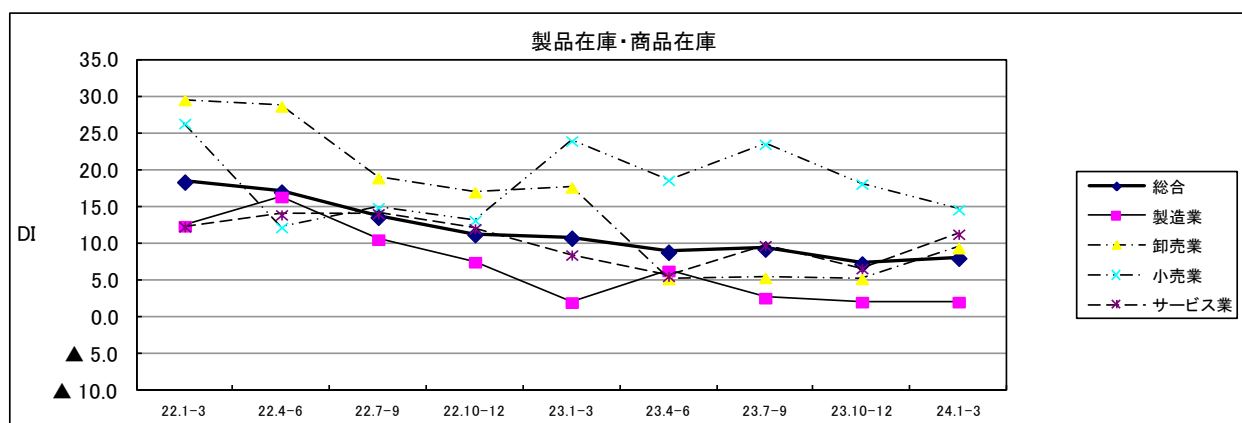
(1) 全体

総合DI（減少→増加）は8.1と10～12月期に比べ0.8ポイントプラス幅が拡大した。

業種別では、卸売業、サービス業でプラス幅が拡大、製造業ではプラスで横ばいであった。しかし、小売業ではプラス幅が縮小した。

平成24年4～6月期の先行き見通し総合DIは10.2（前回7.6）となり、プラス幅が拡大する見通し。

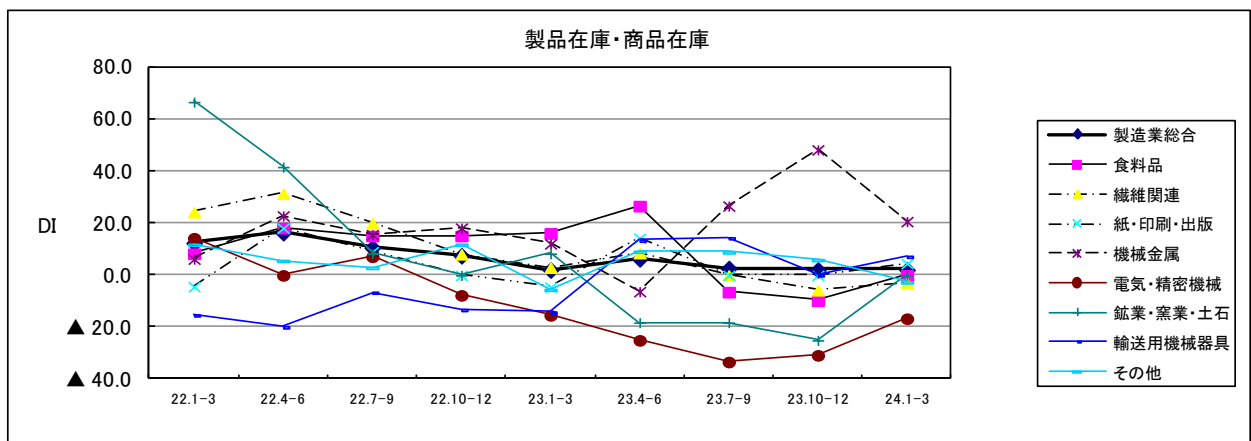
製品在庫・商品在庫	22.1-3	22.4-6	22.7-9	22.10-12	23.1-3	23.4-6	23.7-9	23.10-12	24.1-3
総合	18.4	17.1	13.7	11.3	10.8	8.9	9.3	7.3	8.1
製造業	12.4	16.4	10.6	7.5	2.1	6.3	2.6	2.1	2.1
卸売業	29.6	28.8	19.0	17.1	17.7	5.3	5.4	5.3	9.5
小売業	26.4	12.3	15.0	13.2	24.0	18.7	23.6	18.2	14.7
サービス業	12.4	14.0	14.1	12.1	8.5	5.6	9.8	6.7	11.3



(2) 製造業の内訳

紙・印刷・出版、輸送用機械器具でプラスマイナスゼロからプラスへ転換、食料品、鉱業・窯業・土石でマイナスからプラスマイナスゼロへ、繊維関連、電気・精密機械ではマイナス幅を縮小させた。しかし、機械金属ではプラス幅を縮小、その他でプラスからマイナスへ転換した。

製品在庫・商品在庫	22.1-3	22.4-6	22.7-9	22.10-12	23.1-3	23.4-6	23.7-9	23.10-12	24.1-3
製造業総合	12.4	16.4	10.6	7.5	2.1	6.3	2.6	2.1	2.1
食料品	8.3	18.2	15.2	15.2	16.1	26.7	▲ 6.5	▲ 9.7	0.0
繊維関連	24.3	31.4	20.0	8.1	2.9	8.6	0.0	▲ 5.7	▲ 2.9
紙・印刷・出版	▲ 4.3	18.2	9.1	0.0	▲ 4.5	14.3	0.0	0.0	4.5
機械金属	6.3	22.9	15.6	18.2	12.1	▲ 6.3	26.7	48.3	20.7
電気・精密機械	14.3	0.0	7.1	▲ 7.7	▲ 15.4	▲ 25.0	▲ 33.3	▲ 30.8	▲ 16.7
鉱業・窯業・土石	66.7	41.7	8.3	0.0	8.3	▲ 18.2	▲ 18.2	▲ 25.0	0.0
輸送用機械器具	▲ 15.4	▲ 20.0	▲ 6.7	▲ 13.3	▲ 14.3	13.3	14.3	0.0	7.1
その他	11.8	5.6	2.9	11.8	▲ 5.6	9.1	8.8	5.9	▲ 2.7



7. 資金繰り

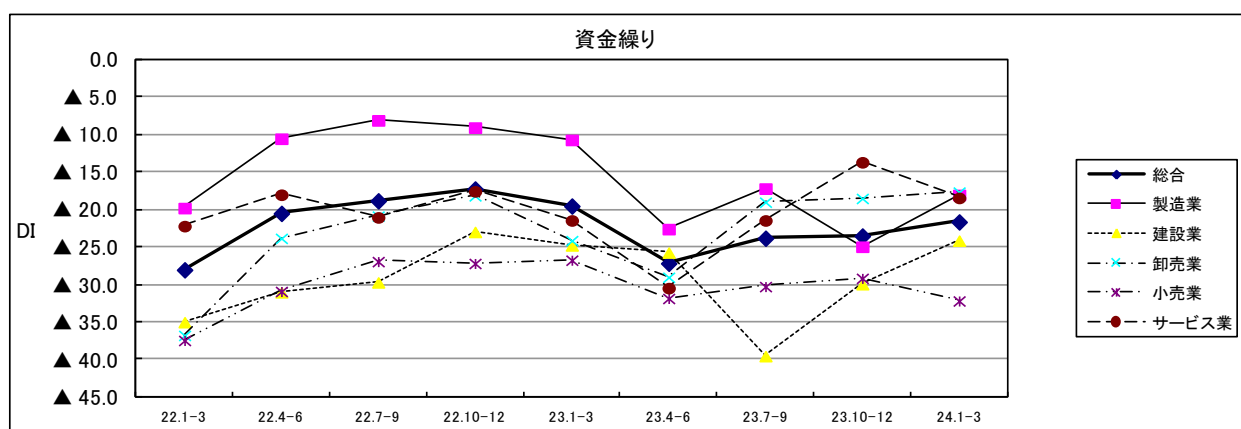
(1) 全体

総合D I（好転→悪化）は▲21.6と10～12月期に比べ1.8ポイントマイナス幅が縮小した。

業種別では、製造業、建設業、卸売業でマイナス幅が縮小、小売業、サービス業でマイナス幅が拡大した。

平成24年4～6月期の先行き見通し総合D Iは▲23.2（前回▲23.9）となり、マイナス幅が縮小する見通し。

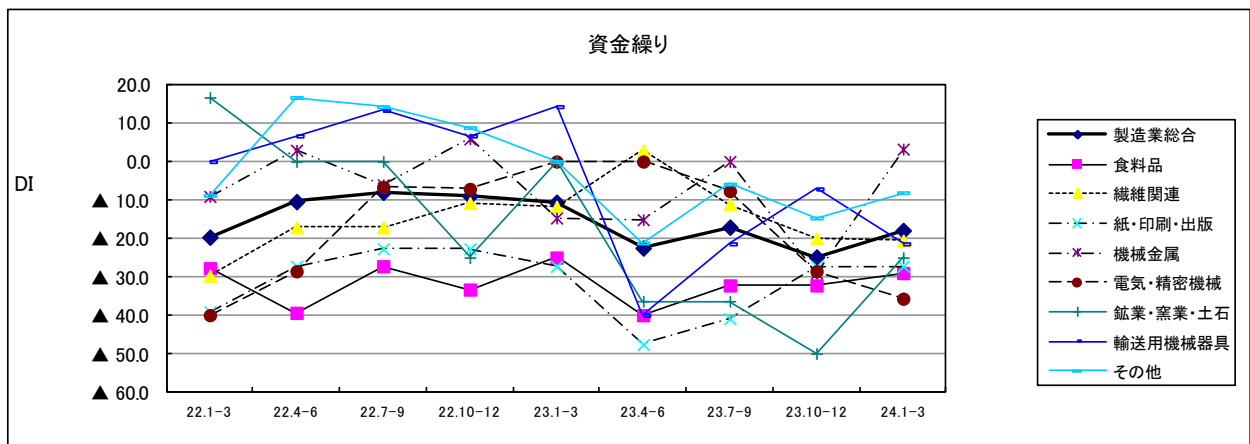
資金繰り	22.1-3	22.4-6	22.7-9	22.10-12	23.1-3	23.4-6	23.7-9	23.10-12	24.1-3
総合	▲28.0	▲20.4	▲18.7	▲17.2	▲19.4	▲27.1	▲23.7	▲23.4	▲21.6
製造業	▲19.7	▲10.4	▲8.0	▲9.0	▲10.6	▲22.5	▲17.1	▲24.9	▲17.9
建設業	▲34.9	▲31.0	▲29.6	▲22.9	▲24.7	▲25.6	▲39.5	▲29.9	▲24.1
卸売業	▲36.7	▲23.8	▲20.8	▲18.1	▲24.1	▲28.9	▲18.9	▲18.4	▲17.6
小売業	▲37.4	▲30.8	▲26.9	▲27.1	▲26.7	▲31.8	▲30.2	▲29.1	▲32.1
サービス業	▲22.1	▲17.9	▲21.0	▲17.5	▲21.4	▲30.4	▲21.4	▲13.6	▲18.3



(2) 製造業の内訳

機械金属ではマイナスからプラスへ転換、食料品、鉱業・窯業・土石、その他ではマイナス幅を縮小、紙・印刷・出版ではマイナスで横ばいであった。しかし、繊維関連、電気・精密機械、輸送用機械器具でマイナス幅を拡大させた。

資金繰り	22.1-3	22.4-6	22.7-9	22.10-12	23.1-3	23.4-6	23.7-9	23.10-12	24.1-3
製造業総合	▲ 19.7	▲ 10.4	▲ 8.0	▲ 9.0	▲ 10.6	▲ 22.5	▲ 17.1	▲ 24.9	▲ 17.9
食料品	▲ 27.8	▲ 39.4	▲ 27.3	▲ 33.3	▲ 25.0	▲ 40.0	▲ 32.3	▲ 32.3	▲ 29.0
繊維関連	▲ 29.7	▲ 17.1	▲ 17.1	▲ 10.8	▲ 11.8	2.9	▲ 11.1	▲ 20.0	▲ 20.6
紙・印刷・出版	▲ 39.1	▲ 27.3	▲ 22.7	▲ 22.7	▲ 27.3	▲ 47.6	▲ 40.9	▲ 27.3	▲ 27.3
機械金属	▲ 9.1	2.9	▲ 6.1	5.9	▲ 14.7	▲ 15.2	0.0	▲ 29.0	3.2
電気・精密機械	▲ 40.0	▲ 28.6	▲ 6.7	▲ 7.1	0.0	0.0	▲ 7.7	▲ 28.6	▲ 35.7
鉱業・窯業・土石	16.7	0.0	0.0	▲ 25.0	0.0	▲ 36.4	▲ 36.4	▲ 50.0	▲ 25.0
輸送用機械器具	0.0	6.7	13.3	6.7	14.3	▲ 40.0	▲ 21.4	▲ 7.1	▲ 21.4
その他	▲ 8.8	16.7	14.3	8.8	0.0	▲ 21.2	▲ 5.9	▲ 14.7	▲ 8.1



8. 採算（収益）

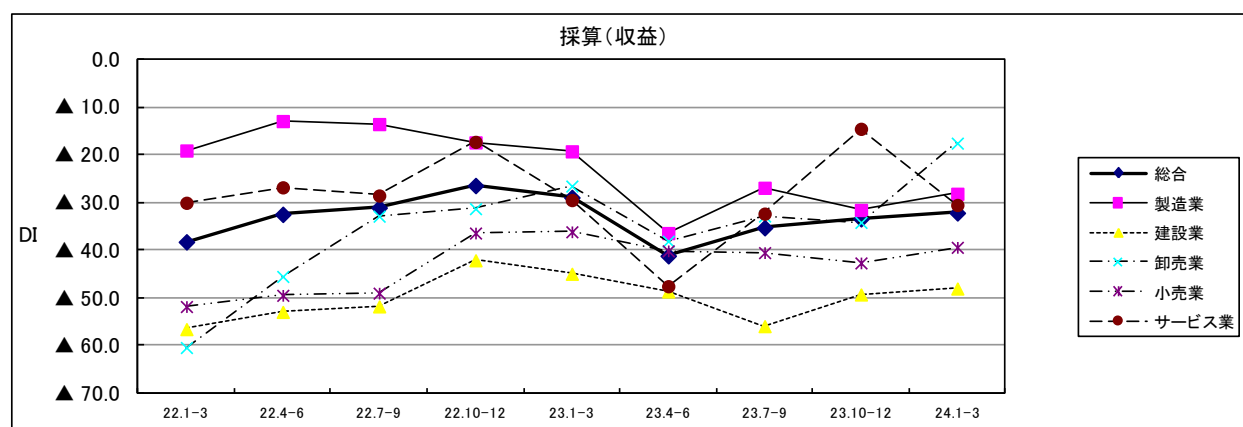
(1) 全体

総合DI（好転－悪化）は▲32.2と10～12月期に比べ1.3ポイントマイナス幅が縮小した。

業種別では、製造業、建設業、卸売業、小売業でマイナス幅が縮小したが、サービス業でマイナス幅が拡大した。

平成24年4～6月期の先行き見通し総合DIは▲31.1（前回▲32.4）となり、マイナス幅が縮小する見通し。

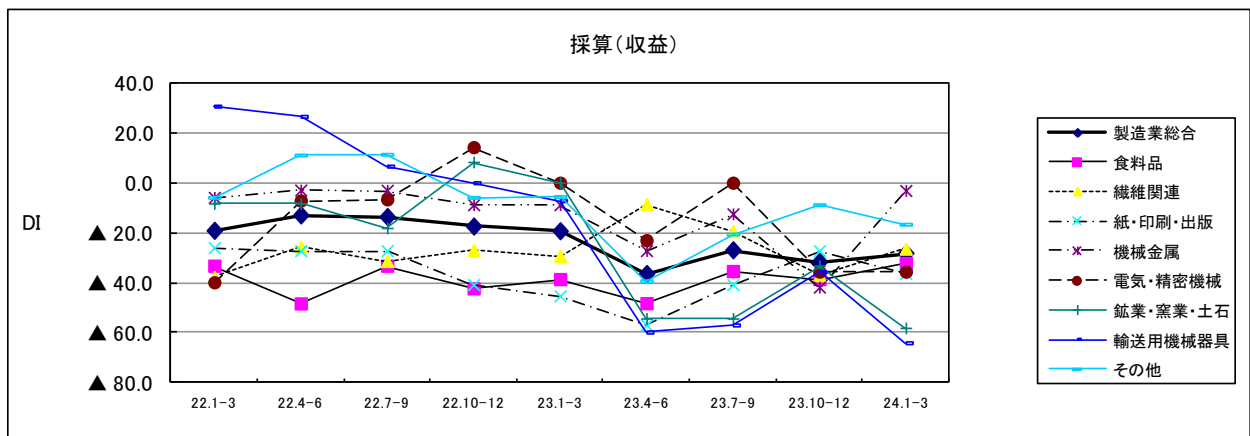
採算(収益)	22.1-3	22.4-6	22.7-9	22.10-12	23.1-3	23.4-6	23.7-9	23.10-12	24.1-3
総合	▲ 38.3	▲ 32.5	▲ 31.1	▲ 26.5	▲ 29.0	▲ 41.2	▲ 35.3	▲ 33.5	▲ 32.2
製造業	▲ 19.1	▲ 12.9	▲ 13.6	▲ 17.4	▲ 19.3	▲ 36.5	▲ 26.9	▲ 31.6	▲ 28.2
建設業	▲ 56.6	▲ 53.0	▲ 51.9	▲ 42.2	▲ 45.0	▲ 48.7	▲ 56.0	▲ 49.4	▲ 48.1
卸売業	▲ 60.5	▲ 45.6	▲ 32.9	▲ 31.3	▲ 26.6	▲ 38.2	▲ 32.9	▲ 34.2	▲ 17.6
小売業	▲ 51.9	▲ 49.5	▲ 49.1	▲ 36.4	▲ 36.2	▲ 40.2	▲ 40.6	▲ 42.7	▲ 39.4
サービス業	▲ 30.1	▲ 26.9	▲ 28.6	▲ 17.3	▲ 29.5	▲ 47.6	▲ 32.4	▲ 14.6	▲ 30.6



(2) 製造業の内訳

食料品、繊維関連、機械金属でマイナス幅を縮小、電気・精密機械ではマイナスで横ばいであった。しかし、紙・印刷・出版、鉱業・窯業・土石、輸送用機械器具、その他ではマイナス幅を拡大させた。

採算(収益)	22.1-3	22.4-6	22.7-9	22.10-12	23.1-3	23.4-6	23.7-9	23.10-12	24.1-3
製造業総合	▲ 19.1	▲ 12.9	▲ 13.6	▲ 17.4	▲ 19.3	▲ 36.5	▲ 26.9	▲ 31.6	▲ 28.2
食料品	▲ 33.3	▲ 48.5	▲ 33.3	▲ 42.4	▲ 38.7	▲ 48.4	▲ 35.5	▲ 38.7	▲ 32.3
繊維関連	▲ 37.8	▲ 25.7	▲ 31.4	▲ 27.0	▲ 29.4	▲ 8.6	▲ 19.4	▲ 37.1	▲ 26.5
紙・印刷・出版	▲ 26.1	▲ 27.3	▲ 27.3	▲ 40.9	▲ 45.5	▲ 57.1	▲ 40.9	▲ 27.3	▲ 36.4
機械金属	▲ 5.9	▲ 2.9	▲ 3.0	▲ 8.8	▲ 8.8	▲ 27.3	▲ 12.5	▲ 41.9	▲ 3.1
電気・精密機械	▲ 40.0	▲ 7.1	▲ 6.7	14.3	0.0	▲ 23.1	0.0	▲ 35.7	▲ 35.7
鉱業・窯業・土石	▲ 8.3	▲ 8.3	▲ 18.2	8.3	0.0	▲ 54.5	▲ 54.5	▲ 33.3	▲ 58.3
輸送用機械器具	30.8	26.7	6.7	0.0	▲ 7.1	▲ 60.0	▲ 57.1	▲ 35.7	▲ 64.3
その他	▲ 5.9	11.1	11.4	▲ 5.9	▲ 5.6	▲ 39.4	▲ 20.6	▲ 8.8	▲ 16.7



9. 従業員数（常用）

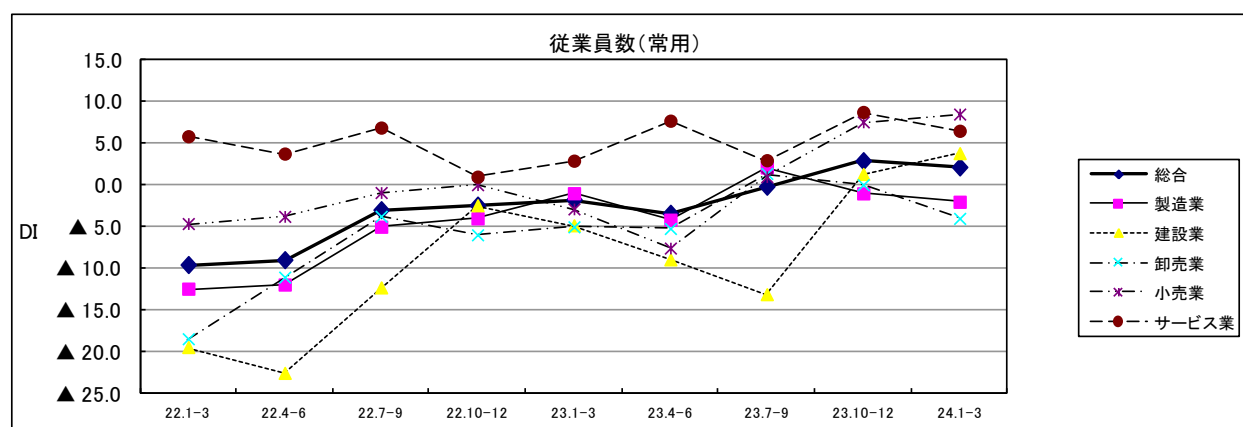
(1) 全体

総合D I（不足－過剰）は2. 1と10～12月期に比べ0. 8ポイント減少し、プラス幅が縮小した。

業種別では、建設業、小売業でプラス幅が拡大したが、サービス業でプラス幅が縮小、卸売業でプラスマイナスゼロからマイナスへ転換、製造業でマイナス幅を拡大させた。

平成24年4～6月期の先行き見通し総合D Iは▲2. 2（前回0. 9）となり、プラスからマイナスへ転換する見通し。

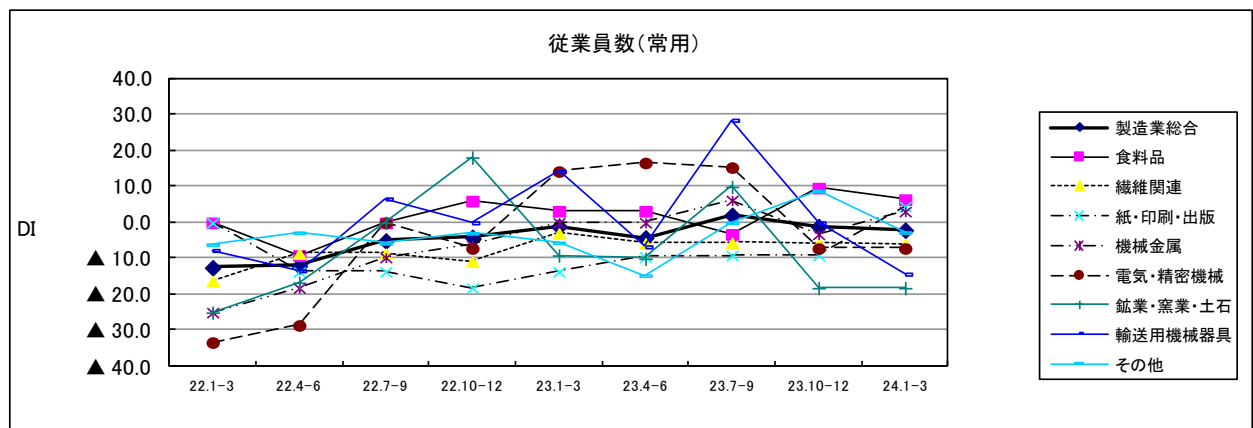
従業員数(常用)	22.1-3	22.4-6	22.7-9	22.10-12	23.1-3	23.4-6	23.7-9	23.10-12	24.1-3
総合	▲ 9.6	▲ 9.0	▲ 3.0	▲ 2.5	▲ 1.8	▲ 3.4	▲ 0.2	2.9	2.1
製造業	▲ 12.5	▲ 12.0	▲ 5.1	▲ 4.0	▲ 1.0	▲ 4.2	2.1	▲ 1.0	▲ 2.1
建設業	▲ 19.5	▲ 22.6	▲ 12.3	▲ 2.5	▲ 4.9	▲ 9.0	▲ 13.2	1.3	3.8
卸売業	▲ 18.5	▲ 11.1	▲ 3.8	▲ 6.0	▲ 5.1	▲ 5.3	1.4	0.0	▲ 4.1
小売業	▲ 4.7	▲ 3.8	▲ 0.9	0.0	▲ 2.9	▲ 7.6	1.0	7.5	8.5
サービス業	5.8	3.7	6.9	1.0	2.9	7.7	2.9	8.7	6.5



(2) 製造業の内訳

紙・印刷・出版、機械金属でマイナスからプラスへ転換、電気・精密機械、鉱業・窯業・土石でマイナスで横ばいであった。しかし、食料品でプラス幅を縮小、その他でプラスからマイナスへ転換、輸送用機械器具でプラスマイナスゼロからマイナスへ転換、繊維関連でマイナス幅を拡大させた。

従業員数(常用)	22.1-3	22.4-6	22.7-9	22.10-12	23.1-3	23.4-6	23.7-9	23.10-12	24.1-3
製造業総合	▲ 12.5	▲ 12.0	▲ 5.1	▲ 4.0	▲ 1.0	▲ 4.2	2.1	▲ 1.0	▲ 2.1
食料品	0.0	▲ 9.1	0.0	6.1	3.2	3.2	▲ 3.2	9.7	6.5
繊維関連	▲ 16.2	▲ 8.6	▲ 8.6	▲ 10.8	▲ 2.9	▲ 5.7	▲ 5.6	▲ 5.7	▲ 5.9
紙・印刷・出版	0.0	▲ 13.6	▲ 13.6	▲ 18.2	▲ 13.6	▲ 9.5	▲ 9.1	▲ 9.1	4.5
機械金属	▲ 25.0	▲ 18.2	▲ 9.7	▲ 6.3	0.0	0.0	6.3	▲ 3.2	3.1
電気・精密機械	▲ 33.3	▲ 28.6	0.0	▲ 7.1	14.3	16.7	15.4	▲ 7.1	▲ 7.1
鉱業・窯業・土石	▲ 25.0	▲ 16.7	0.0	18.2	▲ 9.1	▲ 10.0	10.0	▲ 18.2	▲ 18.2
輸送用機械器具	▲ 7.7	▲ 13.3	6.7	0.0	14.3	▲ 6.7	28.6	0.0	▲ 14.3
その他	▲ 6.1	▲ 2.8	▲ 5.7	▲ 2.9	▲ 5.6	▲ 14.7	0.0	8.8	▲ 2.7



10. 従業員数（臨時）

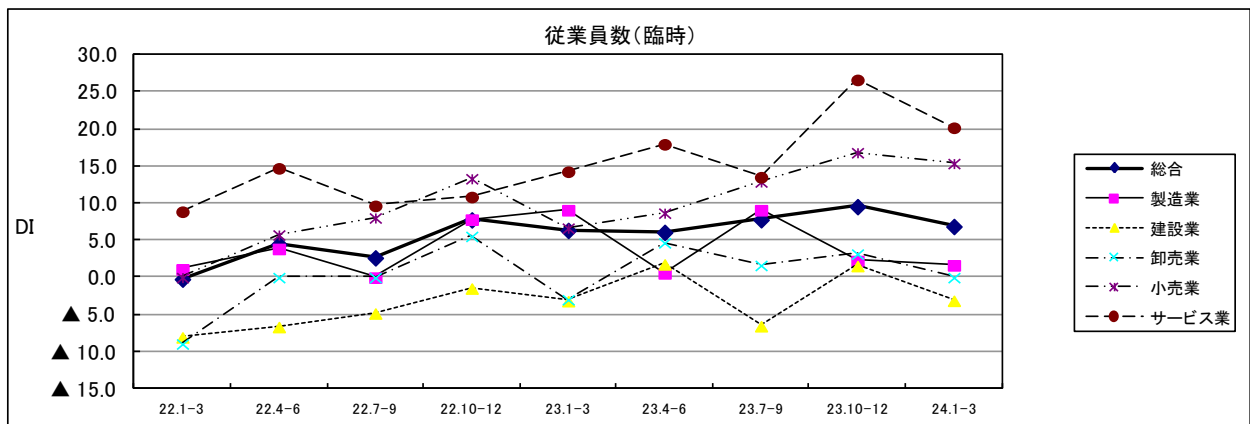
(1) 全体

総合DI（不足－過剰）は6.9と10～12月期に比べ2.7ポイント減少し、プラス幅が縮小した。

業種別では、製造業、小売業、サービス業でプラス幅が縮小、卸売業でプラスからプラスマイナスゼロへ転換、建設業でプラスからマイナスへ転換した。

平成24年4～6月期の先行き見通し総合DIは3.9（前回6.2）となり、プラス幅が縮小する見通し。

従業員数(臨時)	22.1-3	22.4-6	22.7-9	22.10-12	23.1-3	23.4-6	23.7-9	23.10-12	24.1-3
総合	▲ 0.2	4.5	2.7	7.8	6.4	6.1	7.8	9.6	6.9
製造業	1.1	3.9	0.0	7.8	9.1	0.6	9.1	2.2	1.7
建設業	▲ 8.1	▲ 6.7	▲ 4.8	▲ 1.5	▲ 3.2	1.8	▲ 6.6	1.6	▲ 3.1
卸売業	▲ 9.0	0.0	0.0	5.6	▲ 3.0	4.7	1.6	3.2	0.0
小売業	0.0	5.7	8.0	13.3	6.7	8.7	12.9	16.8	15.4
サービス業	8.9	14.7	9.7	10.9	14.3	18.0	13.5	26.7	20.2



(2) 製造業の内訳

繊維関連でプラス幅を拡大、紙・印刷・出版でマイナスからプラスマイナスゼロへ、鉱業・窯業・土石ではプラスマイナスゼロで横ばいであった。しかし、食料品ではプラス幅が縮小、その他でプラスからマイナスへ転換、電気・精密機械、輸送用機械器具でプラスマイナスゼロからマイナスへ転換、機械金属でマイナス幅を拡大させた。

従業員数(臨時)	22.1-3	22.4-6	22.7-9	22.10-12	23.1-3	23.4-6	23.7-9	23.10-12	24.1-3
製造業総合	1.1	3.9	0.0	7.8	9.1	0.6	9.1	2.2	1.7
食料品	14.3	9.4	6.3	12.5	10.3	▲ 17.9	13.3	9.7	6.7
繊維関連	11.8	16.1	9.4	20.6	16.7	27.3	18.2	3.0	18.8
紙・印刷・出版	0.0	0.0	▲ 22.2	0.0	0.0	▲ 5.6	▲ 16.7	▲ 5.9	0.0
機械金属	▲ 21.4	▲ 9.7	▲ 11.1	▲ 3.6	3.4	▲ 3.4	3.3	▲ 3.3	▲ 6.7
電気・精密機械	▲ 28.6	▲ 8.3	14.3	7.1	42.9	25.0	25.0	0.0	▲ 7.7
鉱業・窯業・土石	0.0	9.1	0.0	0.0	▲ 11.1	0.0	0.0	0.0	0.0
輸送用機械器具	7.7	6.7	13.3	0.0	14.3	0.0	35.7	0.0	▲ 7.7
その他	7.1	3.3	▲ 6.7	9.7	0.0	▲ 12.9	0.0	6.5	▲ 2.9

