

岡山県の景気観測調査

(平成24年10～12月期実績)

平成25年1月28日

岡山県商工会議所連合会

1. 調査方法 FAXによるアンケート

2. 調査内容 景況のほか、生産額・売上額など10項目
①平成24年10～12月期を前年同期と比較
②平成25年1～3月期の先行き見通しを平成24年10～12月期と比較

3. 調査時期 12月下旬

4. 調査対象 県下商工会議所会員企業587社

5. 有効回答数 557社 (回収率94.8%)

製造業	192社	食料品30社	繊維関連35社	紙・印刷・出版19社	機械金属29社	電気・精密機械14社	鉱業・窯業・土石12社	輸送用機械器具20社	その他33社
建設業	83社								
卸売業	78社								
小売業	108社								
サービス業	96社								

6. 調査開始時期 平成10年12月

7. DI(デフュージョン・インデックス)方式

DIは各調査項目について判断の状況を示す。

ゼロを基準として、プラスの値は景気の上向き傾向(「良い」)の回答割合が多いことを示し、マイナスの値は景気の下向き傾向(「悪い」)の回答割合が多いことを示す。

$DI = (\text{増加・好転など「良い」の回答割合}) - (\text{減少・悪化など「悪い」の回答割合})$

8. 問い合わせ先 岡山商工会議所 企画振興部
TEL (086) 232-2262

平成24年10～12月期「景況概要」

「景況は2期連続で悪化、先行きは依然慎重な見方」

景況全体では、DI値がわずかにマイナス幅を拡大し、2期連続の悪化となった。建設業、小売業でマイナス幅が縮小したが、製造業、卸売業、サービス業ではマイナス幅が拡大した。製造業では電気・精密機械が悪化したものの、機械金属、その他製造業では改善傾向がみられた。景況DIの先行き見通しはマイナス幅が拡大しており、先行きに対して依然として慎重な見方となっている。

1. 景況

総合DI（好転－悪化）は▲26.7と7～9月期に比べ0.8ポイントマイナス幅が拡大した。業種別では、建設業、小売業でマイナス幅が縮小した。しかし、製造業、卸売業、サービス業でマイナス幅が拡大した。

2. 生産額・売上額

総合DI（増加－減少）は▲20.0と7～9月期に比べ2.2ポイントマイナス幅が縮小した。業種別では、卸売業、小売業、サービス業でマイナス幅が縮小した。しかし、製造業でマイナス幅が拡大した。

3. 受注額

総合DI（増加－減少）は▲24.5と7～9月期に比べ1.1ポイントマイナス幅が縮小した。業種別では、建設業でマイナス幅が縮小した。しかし、製造業でマイナス幅が拡大した。

4. 原材料・商品仕入価格

総合DI（下降－上昇）は▲9.2と7～9月期に比べ2.9ポイントマイナス幅が縮小した。業種別では、卸売業でプラス幅が拡大、製造業、サービス業でマイナス幅が縮小した。しかし、建設業、小売業ではマイナス幅が拡大した。

5. 製品・商品販売価格

総合DI（上昇－下降）は▲20.4と7～9月期に比べ2.0ポイントマイナス幅が拡大した。業種別では、小売業でマイナス幅が縮小した。しかし、製造業、卸売業、サービス業でマイナス幅が拡大した。

6. 製品在庫・商品在庫

総合DI（減少－増加）は5.4と7～9月期に比べ3.6ポイントプラス幅が縮小した。業種別では、卸売業でプラス幅が拡大した。しかし、製造業、小売業、サービス業ではプラス幅が縮小した。

7. 資金繰り

総合DI（好転－悪化）は▲20.7と7～9月期に比べ1.1ポイントマイナス幅が拡大した。業種別では、建設業、小売業ではマイナス幅が縮小した。しかし、製造業、卸売業、サービス業でマイナス幅が拡大した。

8. 採算（収益）

総合DI（好転－悪化）は▲31.7と7～9月期に比べ0.9ポイントマイナス幅が縮小した。業種別では、建設業、卸売業でマイナス幅が縮小した。しかし、製造業、小売業、サービス業でマイナス幅が拡大した。

9. 従業員（常用）

総合DI（不足－過剰）は1.6と7～9月期に比べ0.6ポイントプラス幅が縮小した。業種別では、建設業、サービス業でプラス幅が拡大した。しかし、小売業でプラス幅が縮小、製造業、卸売業でマイナス幅が拡大した。

10. 従業員（臨時）

総合DI（不足－過剰）は6.6と7～9月期に比べ1.7ポイントプラス幅が拡大した。業種別では、製造業、小売業、サービス業でプラス幅が拡大、建設業でマイナス幅が縮小した。しかし、卸売業でプラス幅が縮小した。

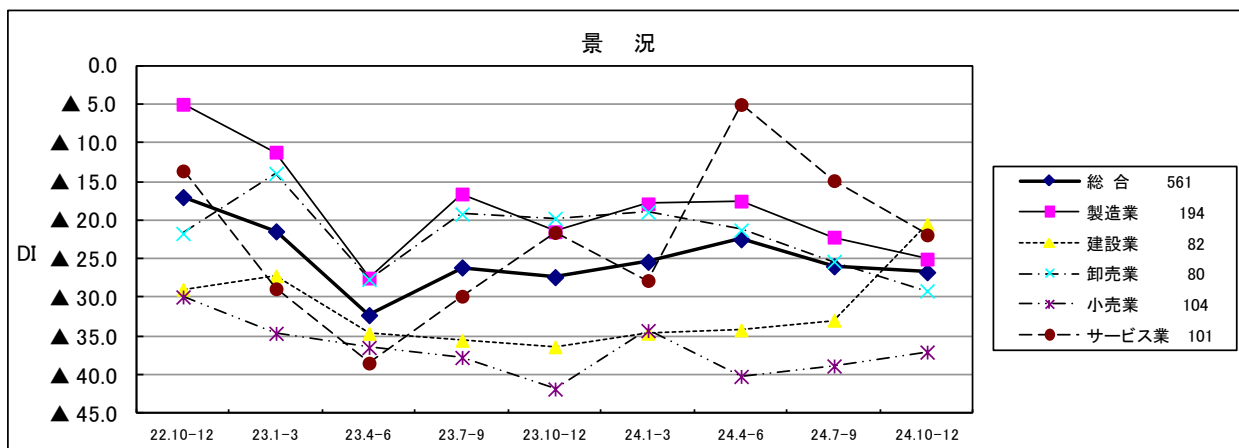
1. 景況

(1) 全体

総合DI（好転—悪化）は▲26.7と7～9月期に比べ0.8ポイントマイナス幅が拡大した。業種別では、建設業、小売業でマイナス幅が縮小した。しかし、製造業、卸売業、サービス業でマイナス幅が拡大した。

平成25年1～3月期の先行き見通し総合DIは▲26.7（前回調査時の先行き見通し総合DI ▲20.4）となり、マイナス幅が拡大する見通し。

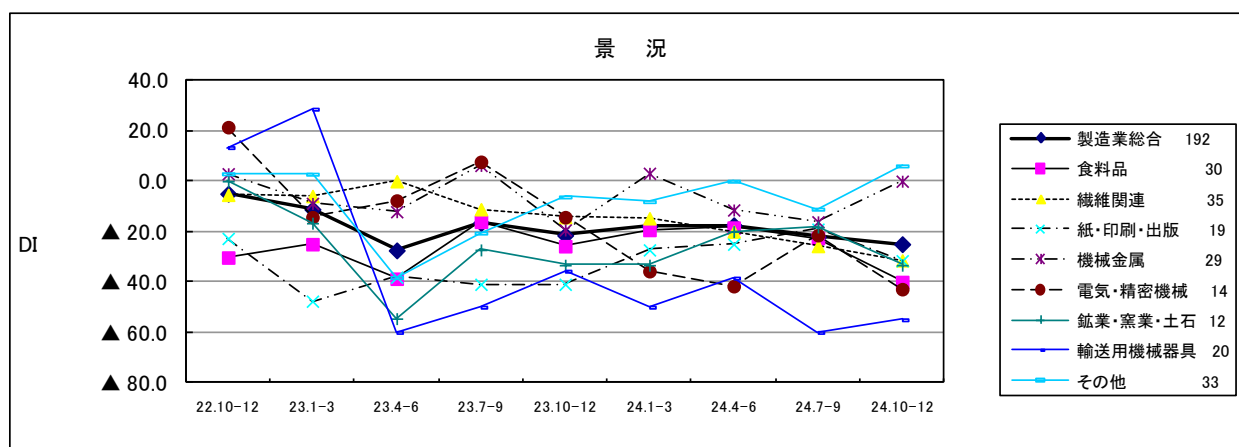
景況		22.10-12	23.1-3	23.4-6	23.7-9	23.10-12	24.1-3	24.4-6	24.7-9	24.10-12
総合	557	▲17.0	▲21.4	▲32.3	▲26.1	▲27.3	▲25.4	▲22.4	▲25.9	▲26.7
製造業	192	▲5.0	▲11.2	▲27.5	▲16.6	▲21.5	▲17.9	▲17.5	▲22.2	▲25.0
建設業	83	▲28.9	▲27.2	▲34.6	▲35.5	▲36.4	▲34.6	▲34.2	▲32.9	▲20.5
卸売業	78	▲21.7	▲13.9	▲27.6	▲19.2	▲19.7	▲18.9	▲21.3	▲25.3	▲29.1
小売業	108	▲29.9	▲34.6	▲36.4	▲37.7	▲41.8	▲34.3	▲40.2	▲38.8	▲37.0
サービス業	96	▲13.6	▲28.8	▲38.5	▲29.8	▲21.6	▲27.8	▲5.0	▲14.9	▲21.9



(2) 製造業の内訳

その他ではマイナスからプラスへ転換、機械金属ではマイナスからプラスマイナスゼロへ転換、輸送用機械器具ではマイナス幅が縮小した。しかし、食料品、繊維関連、紙・印刷・出版、電気・精密機械、鉱業・窯業・土石ではマイナス幅が拡大した。

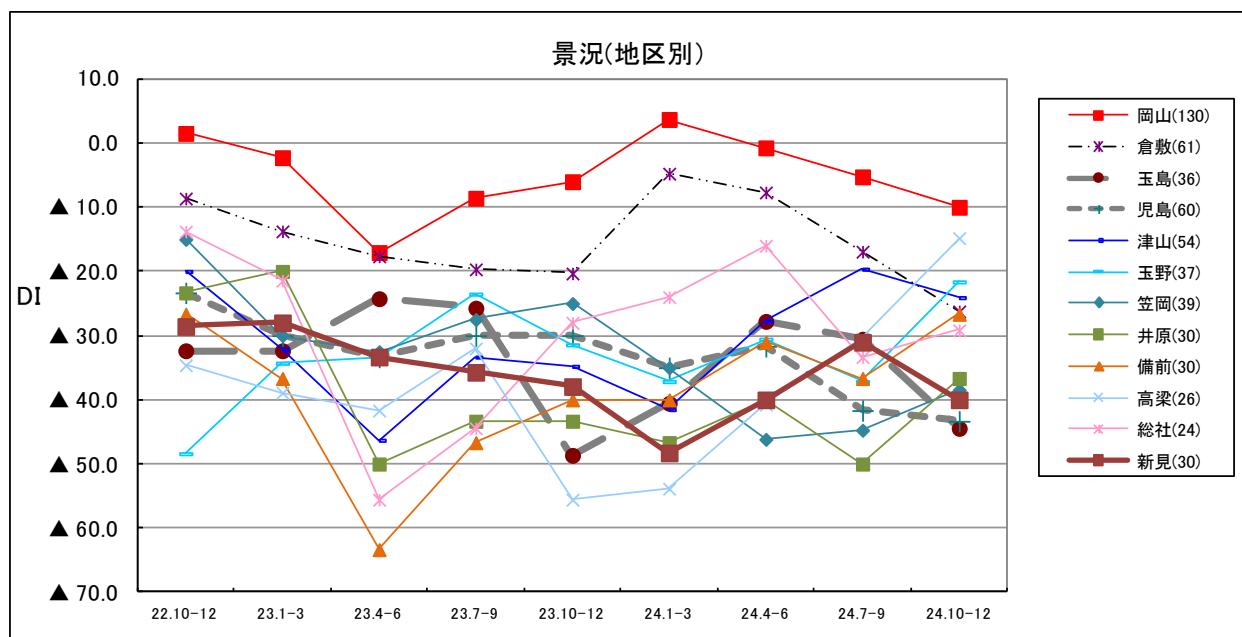
景況		22.10-12	23.1-3	23.4-6	23.7-9	23.10-12	24.1-3	24.4-6	24.7-9	24.10-12
製造業総合	192	▲ 5.0	▲ 11.2	▲ 27.5	▲ 16.6	▲ 21.5	▲ 17.9	▲ 17.5	▲ 22.2	▲ 25.0
食料品	30	▲ 30.3	▲ 25.0	▲ 38.7	▲ 16.1	▲ 25.8	▲ 19.4	▲ 18.4	▲ 22.6	▲ 40.0
繊維関連	35	▲ 5.4	▲ 5.9	0.0	▲ 11.1	▲ 14.3	▲ 14.7	▲ 20.0	▲ 25.7	▲ 31.4
紙・印刷・出版	19	▲ 22.7	▲ 47.6	▲ 38.1	▲ 40.9	▲ 40.9	▲ 27.3	▲ 25.0	▲ 19.0	▲ 31.6
機械金属	29	2.9	▲ 8.8	▲ 12.1	6.3	▲ 19.4	3.1	▲ 11.4	▲ 16.1	0.0
電気・精密機械	14	21.4	▲ 14.3	▲ 7.7	7.7	▲ 14.3	▲ 35.7	▲ 41.7	▲ 21.4	▲ 42.9
鉱業・窯業・土石	12	0.0	▲ 16.7	▲ 54.5	▲ 27.3	▲ 33.3	▲ 33.3	▲ 20.0	▲ 18.2	▲ 33.3
輸送用機械器具	20	13.3	28.6	▲ 60.0	▲ 50.0	▲ 35.7	▲ 50.0	▲ 38.5	▲ 60.0	▲ 55.0
その他	33	2.9	2.8	▲ 38.2	▲ 20.6	▲ 6.3	▲ 8.1	0.0	▲ 11.1	6.1



<参考>地区別

玉野、笠岡、井原、備前、高梁、総社ではマイナス幅が縮小した。しかし、岡山、倉敷、玉島、児島、津山、新見ではマイナス幅が拡大した。

景況(地区別)	22.10-12	23.1-3	23.4-6	23.7-9	23.10-12	24.1-3	24.4-6	24.7-9	24.10-12
岡山(130)	1.5	▲ 2.3	▲ 17.1	▲ 8.6	▲ 6.0	3.7	▲ 0.7	▲ 5.3	▲ 10.0
倉敷(61)	▲ 8.6	▲ 13.8	▲ 17.6	▲ 19.7	▲ 20.3	▲ 4.8	▲ 7.7	▲ 16.9	▲ 26.2
玉島(36)	▲ 32.4	▲ 32.4	▲ 24.2	▲ 25.7	▲ 48.6	▲ 40.5	▲ 27.8	▲ 30.6	▲ 44.4
児島(60)	▲ 23.3	▲ 30.0	▲ 33.3	▲ 30.0	▲ 30.0	▲ 35.0	▲ 31.7	▲ 41.7	▲ 43.3
津山(54)	▲ 20.0	▲ 32.1	▲ 46.3	▲ 33.3	▲ 34.8	▲ 41.5	▲ 27.8	▲ 19.6	▲ 24.1
玉野(37)	▲ 48.4	▲ 34.3	▲ 33.3	▲ 23.5	▲ 31.4	▲ 37.1	▲ 30.6	▲ 37.1	▲ 21.6
笠岡(39)	▲ 15.0	▲ 30.0	▲ 32.5	▲ 27.5	▲ 25.0	▲ 35.0	▲ 46.2	▲ 44.7	▲ 38.5
井原(30)	▲ 23.3	▲ 20.0	▲ 50.0	▲ 43.3	▲ 43.3	▲ 46.7	▲ 40.0	▲ 50.0	▲ 36.7
備前(30)	▲ 26.7	▲ 36.7	▲ 63.3	▲ 46.7	▲ 40.0	▲ 40.0	▲ 31.0	▲ 36.7	▲ 26.7
高梁(26)	▲ 34.6	▲ 38.9	▲ 41.7	▲ 32.0	▲ 55.6	▲ 53.8	▲ 40.7	▲ 30.4	▲ 14.8
総社(24)	▲ 13.8	▲ 21.4	▲ 55.6	▲ 44.4	▲ 28.0	▲ 24.0	▲ 16.0	▲ 33.3	▲ 29.2
新見(30)	▲ 28.6	▲ 28.0	▲ 33.3	▲ 35.7	▲ 37.9	▲ 48.3	▲ 40.0	▲ 31.0	▲ 40.0



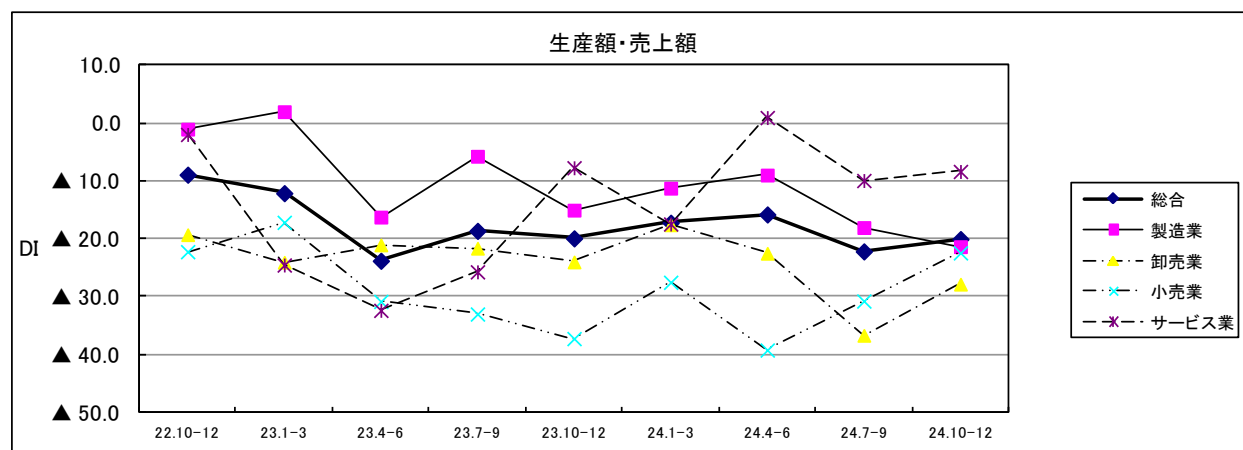
2. 生産額・売上額

(1) 全体

総合D I（増加－減少）は▲20.0と7～9月期に比べ2.2ポイントマイナス幅が縮小した。業種別では、卸売業、小売業、サービス業でマイナス幅が縮小した。しかし、製造業でマイナス幅が拡大した。

平成25年1～3月期の先行き見通し総合D Iは▲21.8（前回▲14.7）となり、マイナス幅が拡大する見通し。

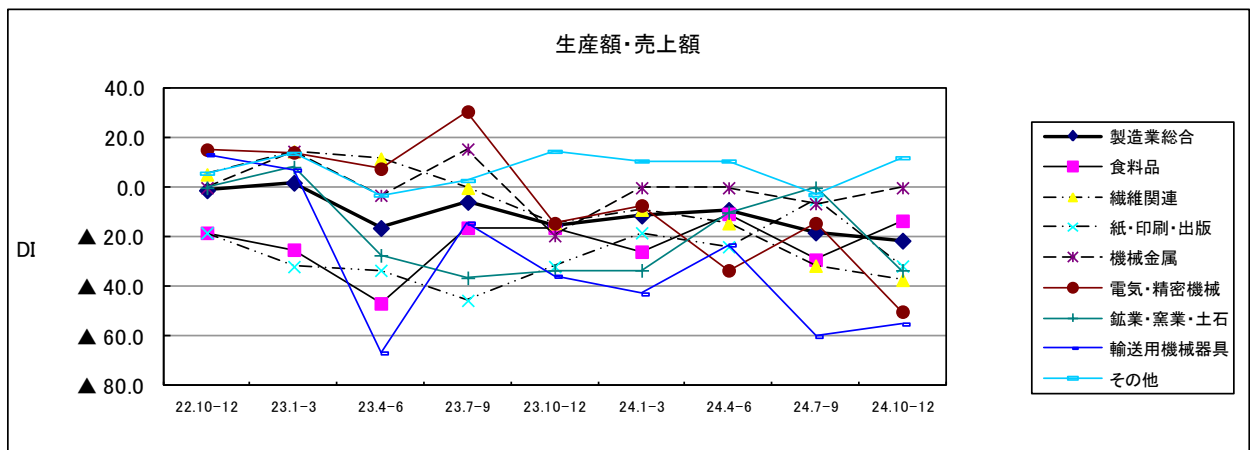
生産額・売上額	22.10-12	23.1-3	23.4-6	23.7-9	23.10-12	24.1-3	24.4-6	24.7-9	24.10-12
総合	▲ 8.9	▲ 12.1	▲ 23.8	▲ 18.6	▲ 19.9	▲ 17.2	▲ 15.8	▲ 22.2	▲ 20.0
製造業	▲ 1.0	2.0	▲ 16.2	▲ 5.7	▲ 15.0	▲ 11.2	▲ 9.0	▲ 18.0	▲ 21.4
卸売業	▲ 19.3	▲ 24.1	▲ 21.1	▲ 21.6	▲ 24.0	▲ 17.6	▲ 22.5	▲ 36.7	▲ 27.8
小売業	▲ 22.2	▲ 17.1	▲ 30.8	▲ 33.0	▲ 37.3	▲ 27.5	▲ 39.3	▲ 30.8	▲ 22.4
サービス業	▲ 1.9	▲ 24.5	▲ 32.4	▲ 25.7	▲ 7.7	▲ 17.4	1.0	▲ 9.9	▲ 8.3



(2) 製造業の内訳

その他ではマイナスからプラスへ転換、機械金属ではマイナスからプラスマイナスゼロへ転換、食料品、輸送用機械器具ではマイナス幅が縮小した。しかし、鉱業・窯業・土石ではプラスマイナスゼロからマイナスへ転換、繊維関連、紙・印刷・出版、電気・精密機械ではマイナス幅が拡大した。

生産額・売上額	22.10-12	23.1-3	23.4-6	23.7-9	23.10-12	24.1-3	24.4-6	24.7-9	24.10-12
製造業総合	▲ 1.0	2.0	▲ 16.2	▲ 5.7	▲ 15.0	▲ 11.2	▲ 9.0	▲ 18.0	▲ 21.4
食料品	▲ 18.2	▲ 25.0	▲ 46.7	▲ 16.1	▲ 16.1	▲ 25.8	▲ 10.5	▲ 29.0	▲ 13.3
繊維関連	5.4	14.7	11.8	0.0	▲ 14.3	▲ 8.8	▲ 14.3	▲ 31.4	▲ 37.1
紙・印刷・出版	▲ 18.2	▲ 31.8	▲ 33.3	▲ 45.5	▲ 31.8	▲ 18.2	▲ 23.8	▲ 4.8	▲ 31.6
機械金属	0.0	14.7	▲ 3.0	15.6	▲ 19.4	0.0	0.0	▲ 6.5	0.0
電気・精密機械	15.4	14.3	7.7	30.8	▲ 14.3	▲ 7.1	▲ 33.3	▲ 14.3	▲ 50.0
鉱業・窯業・土石	0.0	8.3	▲ 27.3	▲ 36.4	▲ 33.3	▲ 33.3	▲ 10.0	0.0	▲ 33.3
輸送用機械器具	13.3	7.1	▲ 66.7	▲ 14.3	▲ 35.7	▲ 42.9	▲ 23.1	▲ 60.0	▲ 55.0
その他	5.9	13.9	▲ 2.9	2.9	14.7	10.8	10.8	▲ 2.8	12.1



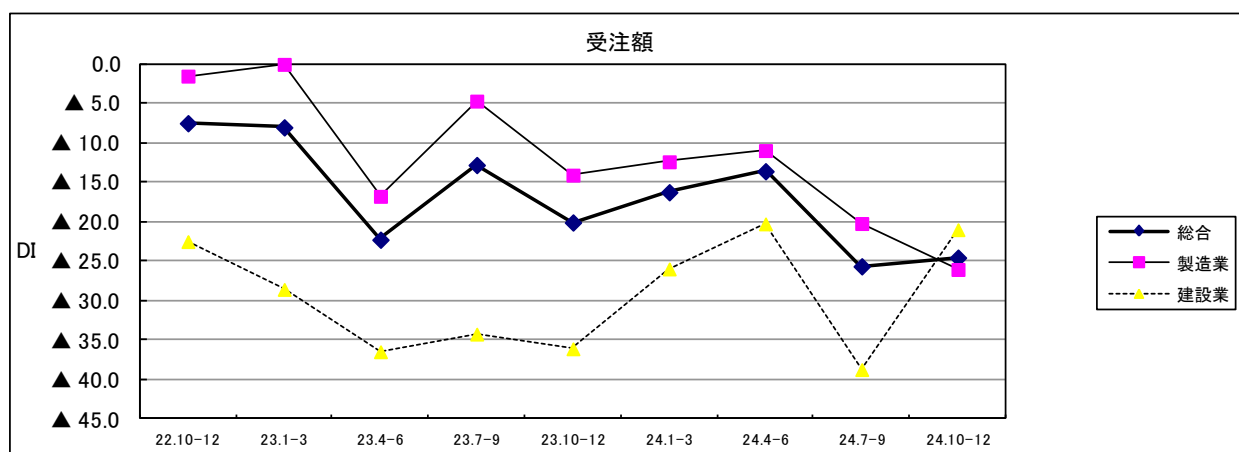
3. 受注額

(1) 全体

総合D I（増加－減少）は▲24.5と7～9月期に比べ1.1ポイントマイナス幅が縮小した。業種別では、建設業でマイナス幅が縮小した。しかし、製造業でマイナス幅が拡大した。

平成25年1～3月期の先行き見通し総合D Iは▲20.5（前回▲12.1）となり、マイナス幅が拡大する見通し。

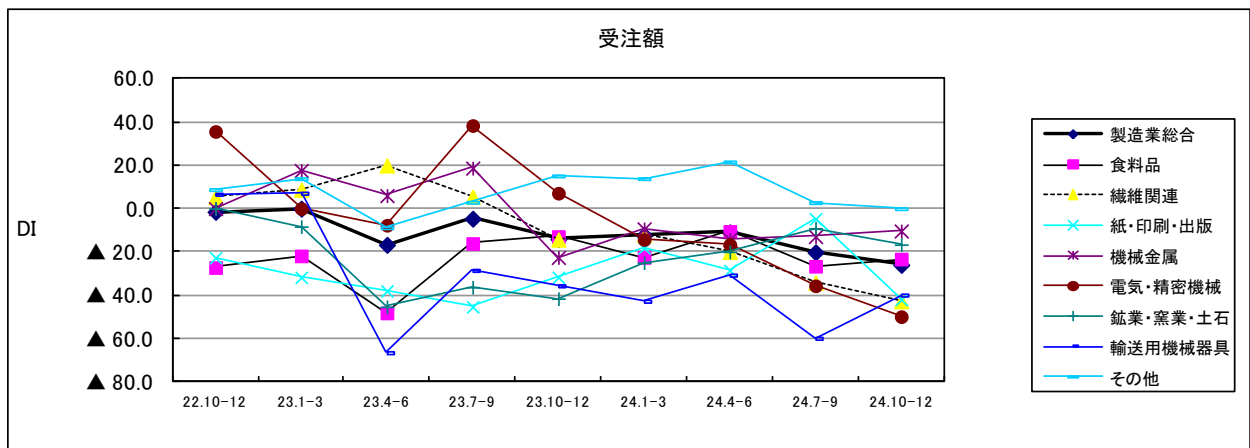
受注額	22.10-12	23.1-3	23.4-6	23.7-9	23.10-12	24.1-3	24.4-6	24.7-9	24.10-12
総合	▲7.5	▲8.0	▲22.3	▲12.8	▲20.1	▲16.2	▲13.6	▲25.6	▲24.5
製造業	▲1.5	0.0	▲16.8	▲4.7	▲14.1	▲12.4	▲10.9	▲20.2	▲26.0
建設業	▲22.5	▲28.6	▲36.5	▲34.2	▲36.1	▲26.0	▲20.3	▲38.8	▲21.0



(2) 製造業の内訳

食料品、機械金属、輸送用機械器具ではマイナス幅が縮小した。しかし、その他ではプラスからプラスマイナスゼロへ転換、繊維関連、紙・印刷・出版、電気・精密機械、鉱業・窯業・土石でマイナス幅が拡大した。

受注額	22.10-12	23.1-3	23.4-6	23.7-9	23.10-12	24.1-3	24.4-6	24.7-9	24.10-12
製造業総合	▲ 1.5	0.0	▲ 16.8	▲ 4.7	▲ 14.1	▲ 12.4	▲ 10.9	▲ 20.2	▲ 26.0
食料品	▲ 27.3	▲ 21.9	▲ 48.3	▲ 16.1	▲ 12.9	▲ 22.6	▲ 10.5	▲ 26.7	▲ 23.3
繊維関連	5.4	8.8	20.0	5.6	▲ 14.3	▲ 12.1	▲ 20.0	▲ 34.3	▲ 42.9
紙・印刷・出版	▲ 22.7	▲ 31.8	▲ 38.1	▲ 45.5	▲ 31.8	▲ 18.2	▲ 28.6	▲ 4.8	▲ 42.1
機械金属	0.0	17.6	6.1	18.8	▲ 22.6	▲ 9.4	▲ 14.3	▲ 12.9	▲ 10.3
電気・精密機械	35.7	0.0	▲ 7.7	38.5	7.1	▲ 14.3	▲ 16.7	▲ 35.7	▲ 50.0
鉱業・窯業・土石	0.0	▲ 8.3	▲ 45.5	▲ 36.4	▲ 41.7	▲ 25.0	▲ 20.0	▲ 9.1	▲ 16.7
輸送用機械器具	6.7	7.1	▲ 66.7	▲ 28.6	▲ 35.7	▲ 42.9	▲ 30.8	▲ 60.0	▲ 40.0
その他	8.8	13.9	▲ 8.8	2.9	15.2	13.9	21.6	2.8	0.0



4. 原材料・商品仕入価格

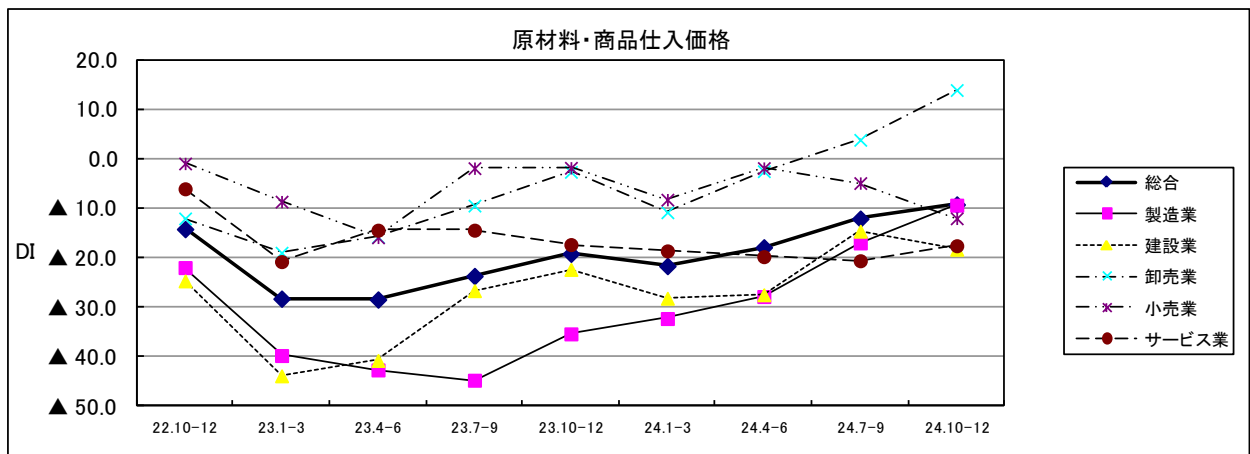
(1) 全体

総合D I（下降→上昇）は▲9.2と7～9月期に比べ2.9ポイントマイナス幅が縮小した。

業種別では、卸売業でプラス幅が拡大、製造業、サービス業でマイナス幅が縮小した。しかし、建設業、小売業ではマイナス幅が拡大した。

平成25年1～3月期の先行き見通し総合D Iは▲7.7（前回▲8.9）となり、マイナス幅が縮小する見通し。

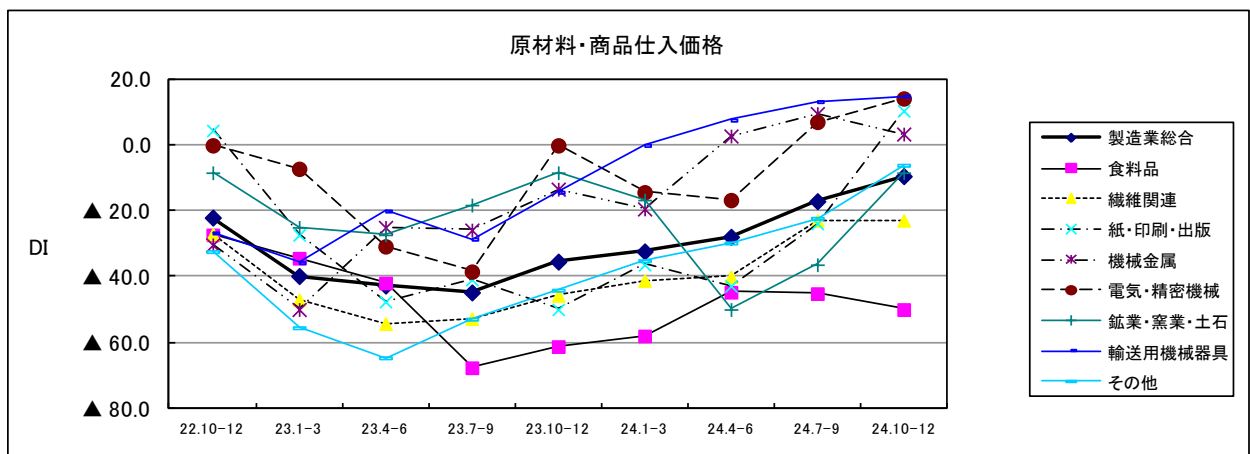
原材料・商品仕入価格	22.10-12	23.1-3	23.4-6	23.7-9	23.10-12	24.1-3	24.4-6	24.7-9	24.10-12
総合	▲ 14.2	▲ 28.3	▲ 28.5	▲ 23.7	▲ 19.2	▲ 21.7	▲ 17.9	▲ 12.1	▲ 9.2
製造業	▲ 22.0	▲ 39.8	▲ 42.7	▲ 44.8	▲ 35.4	▲ 32.3	▲ 27.9	▲ 17.0	▲ 9.4
建設業	▲ 24.7	▲ 43.9	▲ 40.8	▲ 26.7	▲ 22.4	▲ 28.2	▲ 27.5	▲ 14.6	▲ 18.3
卸売業	▲ 12.0	▲ 19.0	▲ 15.8	▲ 9.5	▲ 2.6	▲ 10.8	▲ 2.5	3.8	13.9
小売業	▲ 0.9	▲ 8.7	▲ 15.9	▲ 1.9	▲ 1.8	▲ 8.3	▲ 1.9	▲ 4.9	▲ 12.0
サービス業	▲ 6.1	▲ 20.8	▲ 14.4	▲ 14.4	▲ 17.3	▲ 18.6	▲ 19.8	▲ 20.6	▲ 17.6



(2) 製造業の内訳

電気・精密機械、輸送用機械器具ではプラス幅が拡大、紙・印刷・出版ではマイナスからプラスへ転換、鉱業・窯業・土石、その他ではマイナス幅が縮小、繊維関連ではマイナスで横ばいであった。しかし、機械金属ではプラス幅が縮小、食料品ではマイナス幅が拡大した。

原材料・商品仕入価格	22.10-12	23.1-3	23.4-6	23.7-9	23.10-12	24.1-3	24.4-6	24.7-9	24.10-12
製造業総合	▲ 22.0	▲ 39.8	▲ 42.7	▲ 44.8	▲ 35.4	▲ 32.3	▲ 27.9	▲ 17.0	▲ 9.4
食料品	▲ 27.3	▲ 34.4	▲ 41.9	▲ 67.7	▲ 61.3	▲ 58.1	▲ 44.7	▲ 45.2	▲ 50.0
繊維関連	▲ 27.0	▲ 47.1	▲ 54.3	▲ 52.8	▲ 45.7	▲ 41.2	▲ 40.0	▲ 22.9	▲ 22.9
紙・印刷・出版	4.5	▲ 27.3	▲ 47.6	▲ 40.9	▲ 50.0	▲ 36.4	▲ 42.9	▲ 23.8	10.5
機械金属	▲ 30.3	▲ 50.0	▲ 25.0	▲ 25.8	▲ 13.3	▲ 19.4	2.9	9.7	3.4
電気・精密機械	0.0	▲ 7.1	▲ 30.8	▲ 38.5	0.0	▲ 14.3	▲ 16.7	7.1	14.3
鉱業・窯業・土石	▲ 8.3	▲ 25.0	▲ 27.3	▲ 18.2	▲ 8.3	▲ 16.7	▲ 50.0	▲ 36.4	▲ 8.3
輸送用機械器具	▲ 26.7	▲ 35.7	▲ 20.0	▲ 28.6	▲ 14.3	0.0	7.7	13.3	15.0
その他	▲ 32.4	▲ 55.6	▲ 64.7	▲ 52.9	▲ 44.1	▲ 35.1	▲ 29.7	▲ 22.2	▲ 6.1



5. 製品・商品販売価格

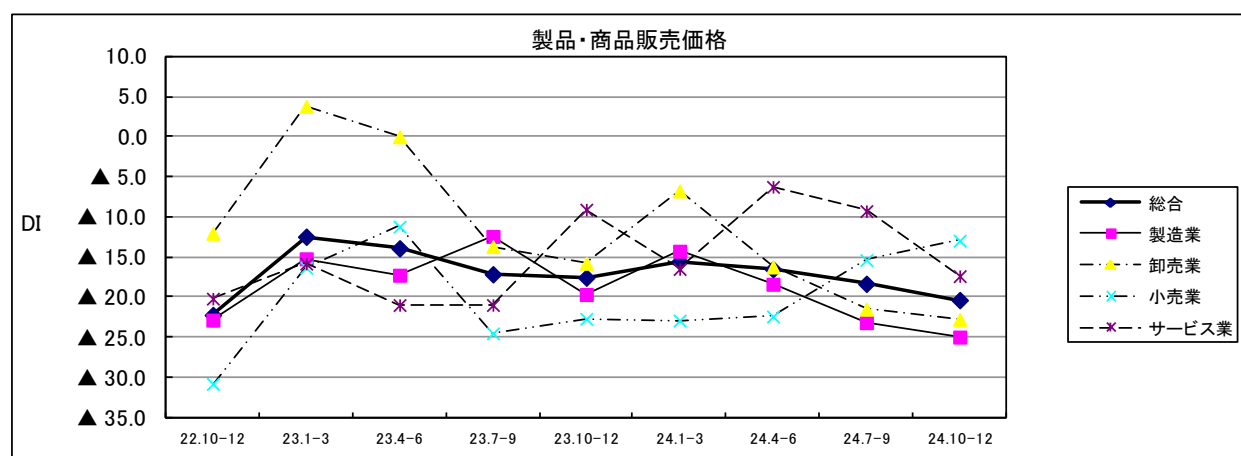
(1) 全体

総合DI（上昇ー下降）は▲20.4と7～9月期に比べ2.0ポイントマイナス幅が拡大した。

業種別では、小売業でマイナス幅が縮小した。しかし、製造業、卸売業、サービス業でマイナス幅が拡大した。

平成25年1～3月期の先行き見通し総合DIは▲19.4（前回▲14.9）となり、マイナス幅が拡大する見通し。

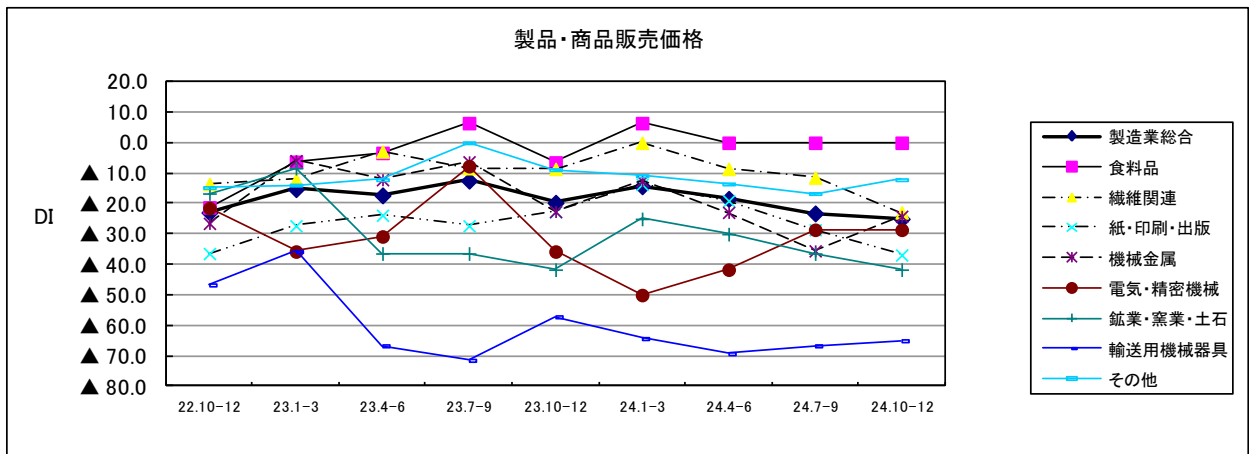
製品・商品販売価格	22.10-12	23.1-3	23.4-6	23.7-9	23.10-12	24.1-3	24.4-6	24.7-9	24.10-12
総合	▲ 22.2	▲ 12.5	▲ 13.9	▲ 17.2	▲ 17.6	▲ 15.6	▲ 16.5	▲ 18.4	▲ 20.4
製造業	▲ 22.9	▲ 15.2	▲ 17.3	▲ 12.4	▲ 19.7	▲ 14.3	▲ 18.4	▲ 23.2	▲ 25.0
卸売業	▲ 12.0	3.8	0.0	▲ 13.7	▲ 15.8	▲ 6.8	▲ 16.3	▲ 21.5	▲ 22.8
小売業	▲ 30.8	▲ 16.3	▲ 11.2	▲ 24.5	▲ 22.7	▲ 22.9	▲ 22.4	▲ 15.4	▲ 13.0
サービス業	▲ 20.2	▲ 15.8	▲ 21.0	▲ 21.0	▲ 9.1	▲ 16.5	▲ 6.3	▲ 9.3	▲ 17.4



(2) 製造業の内訳

機械金属、輸送用機械器具、その他ではマイナス幅が縮小、食料品ではプラスマイナスゼロで横ばい、電気・精密機械ではマイナスで横ばいであった。しかし、繊維関連、紙・印刷・出版、鉱業・窯業・土石ではマイナス幅が拡大した。

製品・商品販売価格	22.10-12	23.1-3	23.4-6	23.7-9	23.10-12	24.1-3	24.4-6	24.7-9	24.10-12
製造業総合	▲ 22.9	▲ 15.2	▲ 17.3	▲ 12.4	▲ 19.7	▲ 14.3	▲ 18.4	▲ 23.2	▲ 25.0
食料品	▲ 21.2	▲ 6.3	▲ 3.3	6.5	▲ 6.5	6.5	0.0	0.0	0.0
繊維関連	▲ 13.5	▲ 12.1	▲ 2.9	▲ 8.3	▲ 8.6	0.0	▲ 8.6	▲ 11.4	▲ 22.9
紙・印刷・出版	▲ 36.4	▲ 27.3	▲ 23.8	▲ 27.3	▲ 22.7	▲ 13.6	▲ 19.0	▲ 28.6	▲ 36.8
機械金属	▲ 26.5	▲ 5.9	▲ 12.1	▲ 6.3	▲ 22.6	▲ 12.5	▲ 22.9	▲ 35.5	▲ 24.1
電気・精密機械	▲ 21.4	▲ 35.7	▲ 30.8	▲ 7.7	▲ 35.7	▲ 50.0	▲ 41.7	▲ 28.6	▲ 28.6
鉱業・窯業・土石	▲ 16.7	▲ 8.3	▲ 36.4	▲ 36.4	▲ 41.7	▲ 25.0	▲ 30.0	▲ 36.4	▲ 41.7
輸送用機械器具	▲ 46.7	▲ 35.7	▲ 66.7	▲ 71.4	▲ 57.1	▲ 64.3	▲ 69.2	▲ 66.7	▲ 65.0
その他	▲ 14.7	▲ 13.9	▲ 12.1	0.0	▲ 8.8	▲ 10.8	▲ 13.5	▲ 16.7	▲ 12.1



6. 製品在庫・商品在庫

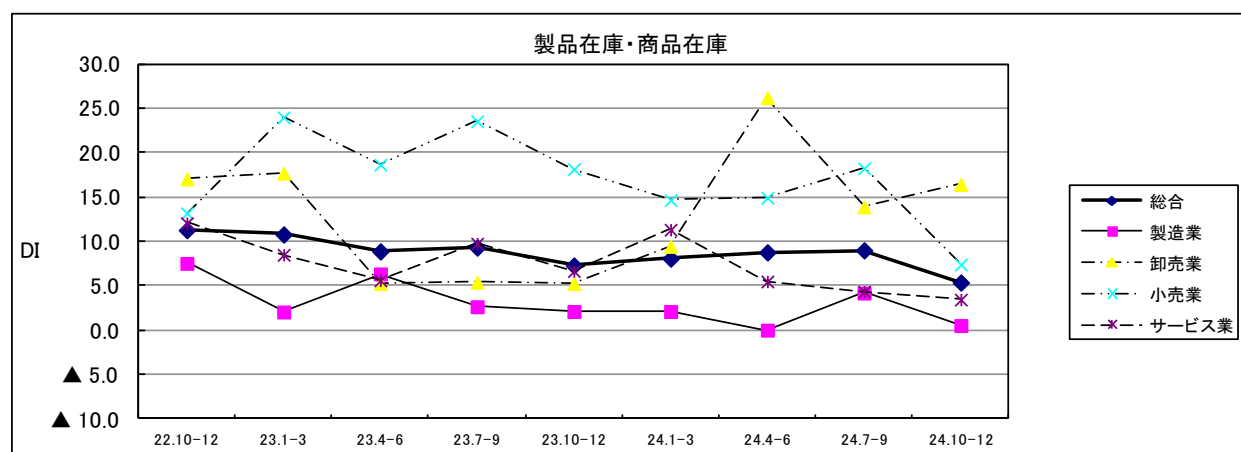
(1) 全体

総合DI（減少ー増加）は5.4と7～9月期に比べ3.6ポイントプラス幅が縮小した。

業種別では、卸売業でプラス幅が拡大した。しかし、製造業、小売業、サービス業ではプラス幅が縮小した。

平成25年1～3月期の先行き見通し総合DIは9.8（前回8.9）となり、プラス幅が拡大する見通し。

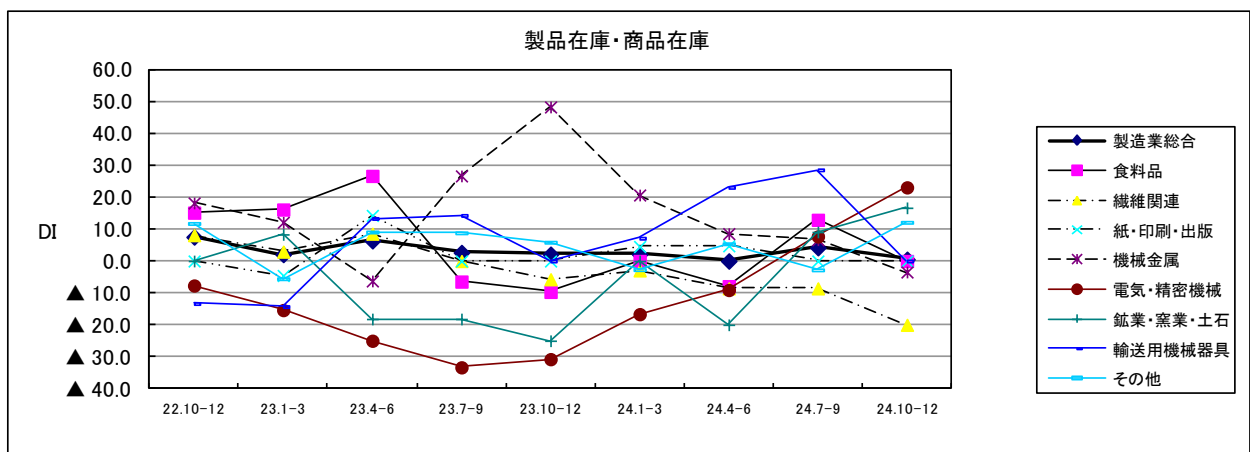
製品在庫・商品在庫	22.10-12	23.1-3	23.4-6	23.7-9	23.10-12	24.1-3	24.4-6	24.7-9	24.10-12
総合	11.3	10.8	8.9	9.3	7.3	8.1	8.8	9.0	5.4
製造業	7.5	2.1	6.3	2.6	2.1	2.1	0.0	4.2	0.5
卸売業	17.1	17.7	5.3	5.4	5.3	9.5	26.3	13.9	16.5
小売業	13.2	24.0	18.7	23.6	18.2	14.7	15.0	18.3	7.4
サービス業	12.1	8.5	5.6	9.8	6.7	11.3	5.5	4.3	3.4



(2) 製造業の内訳

電気・精密機械、鉱業・窯業・土石ではプラス幅が拡大、その他ではマイナスからプラスへ転換、紙・印刷・出版ではプラスマイナスゼロで横ばいであった。しかし、食料品、輸送用機械器具ではプラスからプラスマイナスゼロへ転換、機械金属ではプラスからマイナスへ転換、繊維関連ではマイナス幅が拡大した。

製品在庫・商品在庫	22.10-12	23.1-3	23.4-6	23.7-9	23.10-12	24.1-3	24.4-6	24.7-9	24.10-12
製造業総合	7.5	2.1	6.3	2.6	2.1	2.1	0.0	4.2	0.5
食料品	15.2	16.1	26.7	▲ 6.5	▲ 9.7	0.0	▲ 7.9	12.9	0.0
繊維関連	8.1	2.9	8.6	0.0	▲ 5.7	▲ 2.9	▲ 8.6	▲ 8.6	▲ 20.0
紙・印刷・出版	0.0	▲ 4.5	14.3	0.0	0.0	4.5	4.8	0.0	0.0
機械金属	18.2	12.1	▲ 6.3	26.7	48.3	20.7	8.6	6.7	▲ 3.4
電気・精密機械	▲ 7.7	▲ 15.4	▲ 25.0	▲ 33.3	▲ 30.8	▲ 16.7	▲ 9.1	7.7	23.1
鉱業・窯業・土石	0.0	8.3	▲ 18.2	▲ 18.2	▲ 25.0	0.0	▲ 20.0	9.1	16.7
輸送用機械器具	▲ 13.3	▲ 14.3	13.3	14.3	0.0	7.1	23.1	28.6	0.0
その他	11.8	▲ 5.6	9.1	8.8	5.9	▲ 2.7	5.4	▲ 2.8	12.1



7. 資金繰り

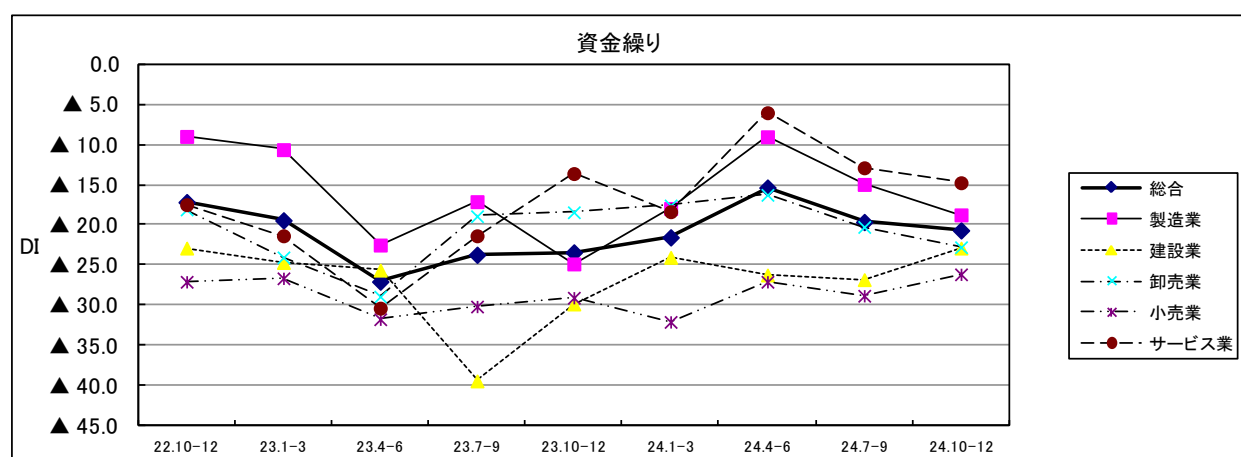
(1) 全体

総合DI（好転－悪化）は▲20.7と7～9月期に比べ1.1ポイントマイナス幅が拡大した。

業種別では、建設業、小売業ではマイナス幅が縮小した。しかし、製造業、卸売業、サービス業でマイナス幅が拡大した。

平成25年1～3月期の先行き見通し総合DIは▲23.2（前回▲19.2）となり、マイナス幅が拡大する見通し。

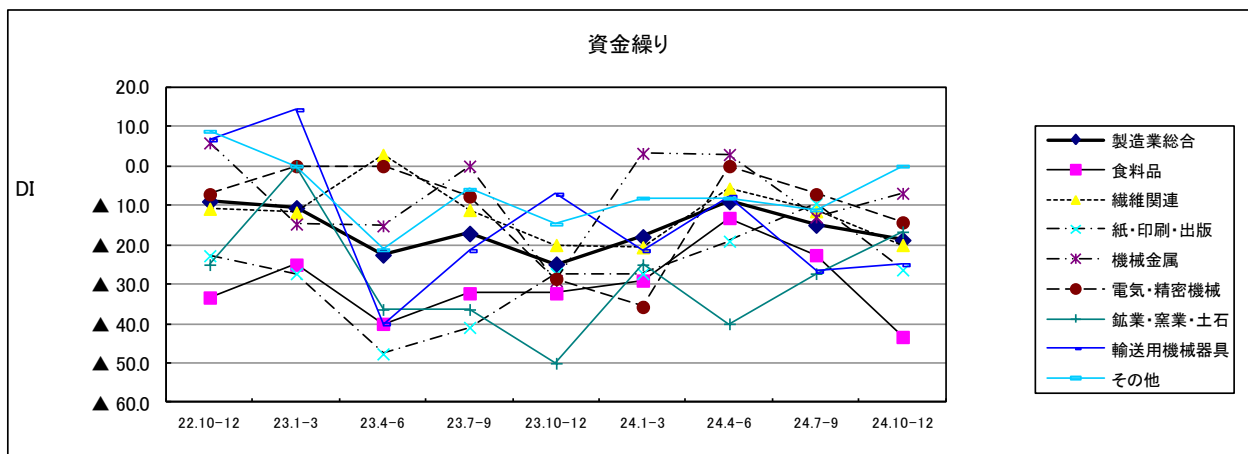
資金繰り	22.10-12	23.1-3	23.4-6	23.7-9	23.10-12	24.1-3	24.4-6	24.7-9	24.10-12
総合	▲17.2	▲19.4	▲27.1	▲23.7	▲23.4	▲21.6	▲15.3	▲19.6	▲20.7
製造業	▲9.0	▲10.6	▲22.5	▲17.1	▲24.9	▲17.9	▲9.0	▲14.9	▲18.8
建設業	▲22.9	▲24.7	▲25.6	▲39.5	▲29.9	▲24.1	▲26.3	▲26.8	▲22.9
卸売業	▲18.1	▲24.1	▲28.9	▲18.9	▲18.4	▲17.6	▲16.3	▲20.3	▲22.8
小売業	▲27.1	▲26.7	▲31.8	▲30.2	▲29.1	▲32.1	▲27.1	▲28.8	▲26.2
サービス業	▲17.5	▲21.4	▲30.4	▲21.4	▲13.6	▲18.3	▲6.0	▲12.9	▲14.7



(2) 製造業の内訳

その他ではマイナスからプラスマイナスゼロへ転換、機械金属、鉱業・窯業・土石、輸送用機械器具ではマイナス幅が縮小した。しかし、食料品、繊維関連、紙・印刷・出版、電気・精密機械ではマイナス幅が拡大した。

資金繰り	22.10-12	23.1-3	23.4-6	23.7-9	23.10-12	24.1-3	24.4-6	24.7-9	24.10-12
製造業総合	▲ 9.0	▲ 10.6	▲ 22.5	▲ 17.1	▲ 24.9	▲ 17.9	▲ 9.0	▲ 14.9	▲ 18.8
食料品	▲ 33.3	▲ 25.0	▲ 40.0	▲ 32.3	▲ 32.3	▲ 29.0	▲ 13.2	▲ 22.6	▲ 43.3
繊維関連	▲ 10.8	▲ 11.8	2.9	▲ 11.1	▲ 20.0	▲ 20.6	▲ 5.7	▲ 11.4	▲ 20.0
紙・印刷・出版	▲ 22.7	▲ 27.3	▲ 47.6	▲ 40.9	▲ 27.3	▲ 27.3	▲ 19.0	▲ 9.5	▲ 26.3
機械金属	5.9	▲ 14.7	▲ 15.2	0.0	▲ 29.0	3.2	2.9	▲ 12.9	▲ 6.9
電気・精密機械	▲ 7.1	0.0	0.0	▲ 7.7	▲ 28.6	▲ 35.7	0.0	▲ 7.1	▲ 14.3
鉱業・窯業・土石	▲ 25.0	0.0	▲ 36.4	▲ 36.4	▲ 50.0	▲ 25.0	▲ 40.0	▲ 27.3	▲ 16.7
輸送用機械器具	6.7	14.3	▲ 40.0	▲ 21.4	▲ 7.1	▲ 21.4	▲ 7.7	▲ 26.7	▲ 25.0
その他	8.8	0.0	▲ 21.2	▲ 5.9	▲ 14.7	▲ 8.1	▲ 8.1	▲ 11.1	0.0



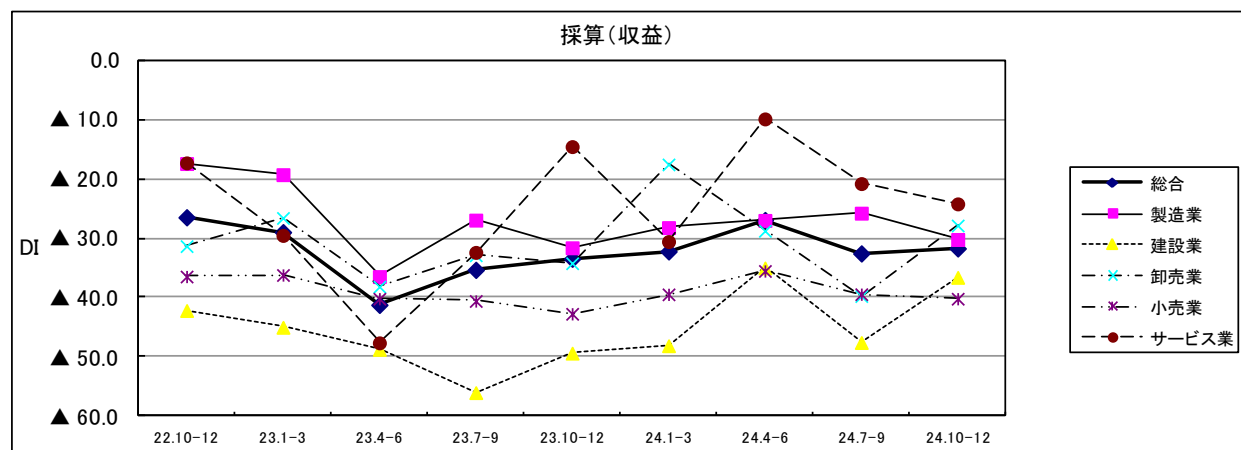
8. 採算（収益）

(1) 全体

総合DI（好転－悪化）は▲31.7と7～9月期に比べ0.9ポイントマイナス幅が縮小した。業種別では、建設業、卸売業でマイナス幅が縮小した。しかし、製造業、小売業、サービス業でマイナス幅が拡大した。

平成25年1～3月期の先行き見通し総合DIは▲31.6（前回▲25.7）となり、マイナス幅が拡大する見通し。

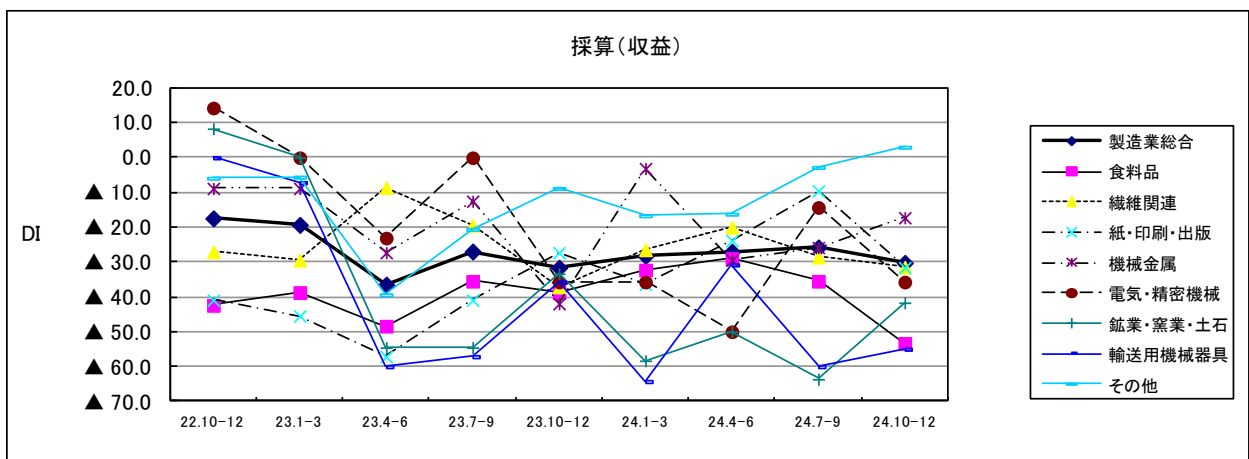
採算(収益)	22.10-12	23.1-3	23.4-6	23.7-9	23.10-12	24.1-3	24.4-6	24.7-9	24.10-12
総合	▲26.5	▲29.0	▲41.2	▲35.3	▲33.5	▲32.2	▲26.9	▲32.6	▲31.7
製造業	▲17.4	▲19.3	▲36.5	▲26.9	▲31.6	▲28.2	▲27.0	▲25.8	▲30.2
建設業	▲42.2	▲45.0	▲48.7	▲56.0	▲49.4	▲48.1	▲35.0	▲47.6	▲36.6
卸売業	▲31.3	▲26.6	▲38.2	▲32.9	▲34.2	▲17.6	▲28.8	▲39.7	▲27.8
小売業	▲36.4	▲36.2	▲40.2	▲40.6	▲42.7	▲39.4	▲35.5	▲39.4	▲40.2
サービス業	▲17.3	▲29.5	▲47.6	▲32.4	▲14.6	▲30.6	▲9.9	▲20.8	▲24.2



(2) 製造業の内訳

その他ではマイナスからプラスへ転換、機械金属、鉱業・窯業・土石、輸送用機械器具ではマイナス幅が縮小した。しかし、食料品、繊維関連、紙・印刷・出版、電気・精密機械ではマイナス幅が拡大した。

採算(収益)	22.10-12	23.1-3	23.4-6	23.7-9	23.10-12	24.1-3	24.4-6	24.7-9	24.10-12
製造業総合	▲ 17.4	▲ 19.3	▲ 36.5	▲ 26.9	▲ 31.6	▲ 28.2	▲ 27.0	▲ 25.8	▲ 30.2
食料品	▲ 42.4	▲ 38.7	▲ 48.4	▲ 35.5	▲ 38.7	▲ 32.3	▲ 28.9	▲ 35.5	▲ 53.3
繊維関連	▲ 27.0	▲ 29.4	▲ 8.6	▲ 19.4	▲ 37.1	▲ 26.5	▲ 20.0	▲ 28.6	▲ 31.4
紙・印刷・出版	▲ 40.9	▲ 45.5	▲ 57.1	▲ 40.9	▲ 27.3	▲ 36.4	▲ 23.8	▲ 9.5	▲ 31.6
機械金属	▲ 8.8	▲ 8.8	▲ 27.3	▲ 12.5	▲ 41.9	▲ 3.1	▲ 29.4	▲ 25.8	▲ 17.2
電気・精密機械	14.3	0.0	▲ 23.1	0.0	▲ 35.7	▲ 35.7	▲ 50.0	▲ 14.3	▲ 35.7
鉱業・窯業・土石	8.3	0.0	▲ 54.5	▲ 54.5	▲ 33.3	▲ 58.3	▲ 50.0	▲ 63.6	▲ 41.7
輸送用機械器具	0.0	▲ 7.1	▲ 60.0	▲ 57.1	▲ 35.7	▲ 64.3	▲ 30.8	▲ 60.0	▲ 55.0
その他	▲ 5.9	▲ 5.6	▲ 39.4	▲ 20.6	▲ 8.8	▲ 16.7	▲ 16.2	▲ 2.8	3.0



9. 従業員数（常用）

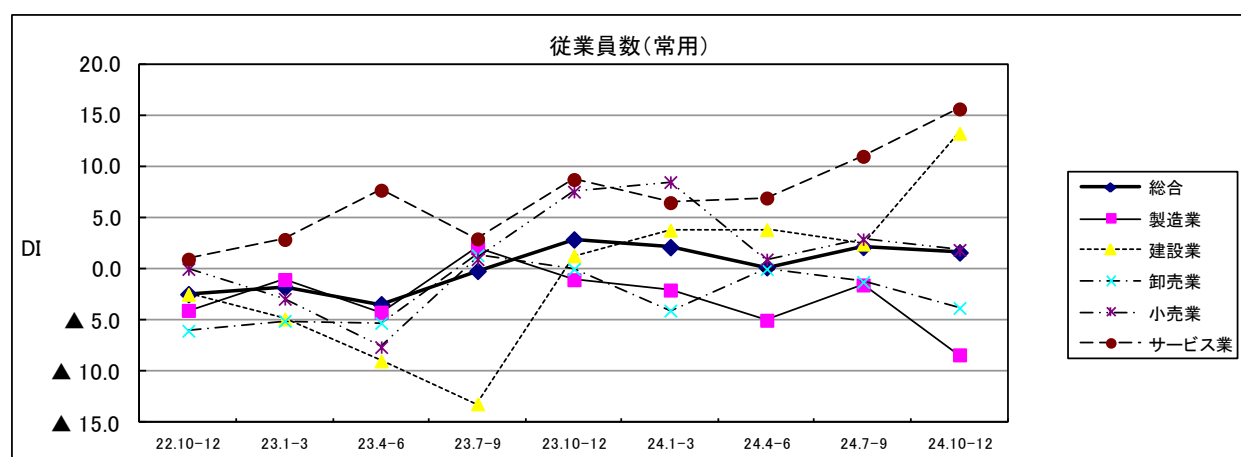
(1) 全体

総合DI（不足－過剰）は1.6と7～9月期に比べ0.6ポイントプラス幅が縮小した。

業種別では、建設業、サービス業でプラス幅が拡大した。しかし、小売業でプラス幅が縮小、製造業、卸売業でマイナス幅が拡大した。

平成25年1～3月期の先行き見通し総合DIは▲0.2（前回0.2）となり、プラスからマイナスへ転換する見通し。

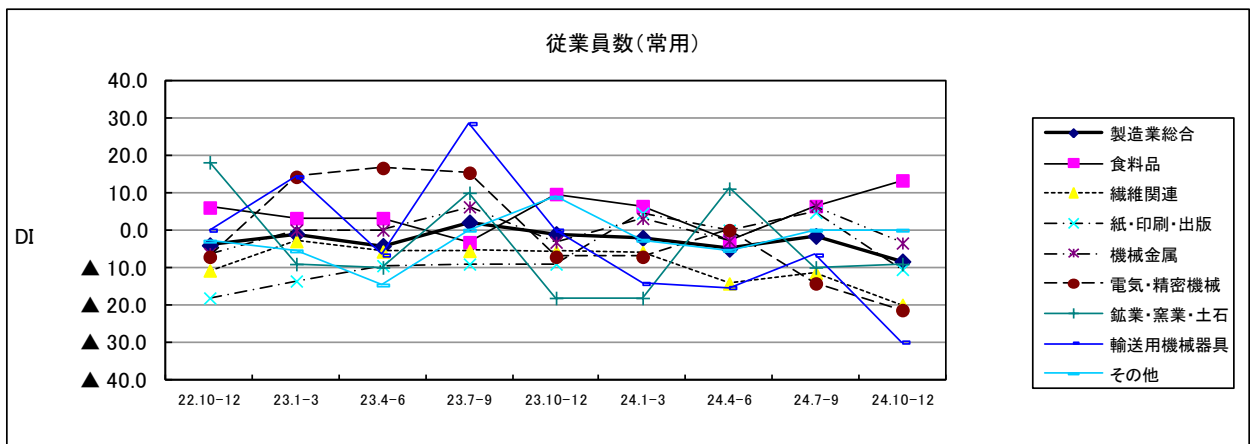
従業員数(常用)	22.10-12	23.1-3	23.4-6	23.7-9	23.10-12	24.1-3	24.4-6	24.7-9	24.10-12
総合	▲ 2.5	▲ 1.8	▲ 3.4	▲ 0.2	2.9	2.1	0.2	2.2	1.6
製造業	▲ 4.0	▲ 1.0	▲ 4.2	2.1	▲ 1.0	▲ 2.1	▲ 5.0	▲ 1.6	▲ 8.4
建設業	▲ 2.5	▲ 4.9	▲ 9.0	▲ 13.2	1.3	3.8	3.8	2.4	13.3
卸売業	▲ 6.0	▲ 5.1	▲ 5.3	1.4	0.0	▲ 4.1	0.0	▲ 1.3	▲ 3.8
小売業	0.0	▲ 2.9	▲ 7.6	1.0	7.5	8.5	0.9	2.9	1.9
サービス業	1.0	2.9	7.7	2.9	8.7	6.5	6.9	11.0	15.6



(2) 製造業の内訳

食料品ではプラス幅が拡大、鉱業・窯業・土石ではマイナス幅が縮小、その他ではプラスマイナスゼロで横ばいであった。しかし、紙・印刷・出版、機械金属ではプラスからマイナスへ転換、繊維関連、電気・精密機械、輸送用機械器具ではマイナス幅が拡大した。

従業員数(常用)	22.10-12	23.1-3	23.4-6	23.7-9	23.10-12	24.1-3	24.4-6	24.7-9	24.10-12
製造業総合	▲ 4.0	▲ 1.0	▲ 4.2	2.1	▲ 1.0	▲ 2.1	▲ 5.0	▲ 1.6	▲ 8.4
食料品	6.1	3.2	3.2	▲ 3.2	9.7	6.5	▲ 2.6	6.5	13.3
繊維関連	▲ 10.8	▲ 2.9	▲ 5.7	▲ 5.6	▲ 5.7	▲ 5.9	▲ 14.3	▲ 11.4	▲ 20.0
紙・印刷・出版	▲ 18.2	▲ 13.6	▲ 9.5	▲ 9.1	▲ 9.1	4.5	0.0	4.8	▲ 10.5
機械金属	▲ 6.3	0.0	0.0	6.3	▲ 3.2	3.1	▲ 2.9	6.5	▲ 3.4
電気・精密機械	▲ 7.1	14.3	16.7	15.4	▲ 7.1	▲ 7.1	0.0	▲ 14.3	▲ 21.4
鉱業・窯業・土石	18.2	▲ 9.1	▲ 10.0	10.0	▲ 18.2	▲ 18.2	11.1	▲ 10.0	▲ 9.1
輸送用機械器具	0.0	14.3	▲ 6.7	28.6	0.0	▲ 14.3	▲ 15.4	▲ 6.7	▲ 30.0
その他	▲ 2.9	▲ 5.6	▲ 14.7	0.0	8.8	▲ 2.7	▲ 5.4	0.0	0.0



10. 従業員数（臨時）

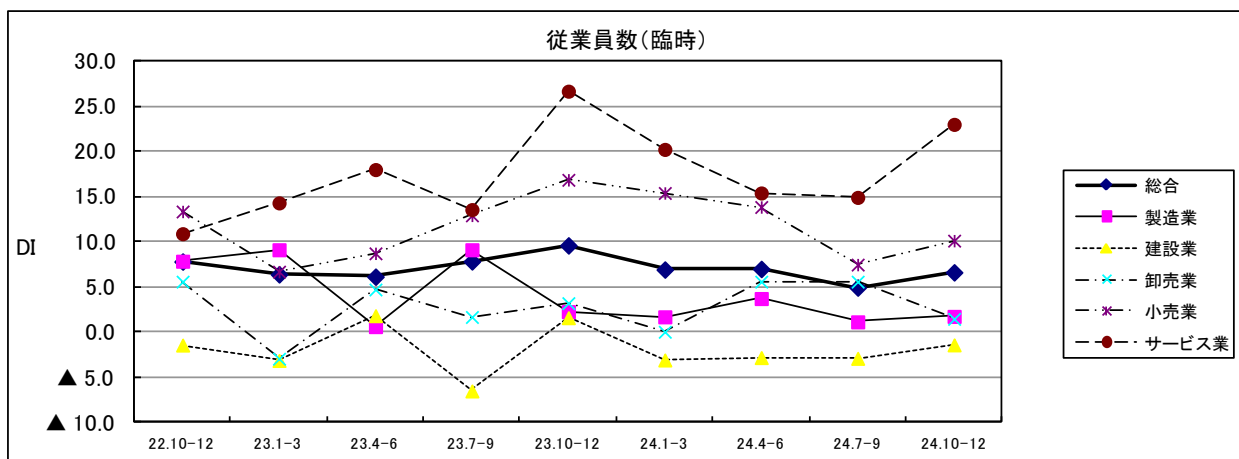
(1) 全体

総合D I（不足－過剰）は6.6と7～9月期に比べ1.7ポイントプラス幅が拡大した。

業種別では、製造業、小売業、サービス業でプラス幅が拡大、建設業でマイナス幅が縮小した。しかし、卸売業でプラス幅が縮小した。

平成25年1～3月期の先行き見通し総合D Iは5.9（前回3.9）となり、プラス幅が拡大する見通し。

従業員数(臨時)	22.10-12	23.1-3	23.4-6	23.7-9	23.10-12	24.1-3	24.4-6	24.7-9	24.10-12
総合	7.8	6.4	6.1	7.8	9.6	6.9	7.0	4.9	6.6
製造業	7.8	9.1	0.6	9.1	2.2	1.7	3.7	1.1	1.7
建設業	▲ 1.5	▲ 3.2	1.8	▲ 6.6	1.6	▲ 3.1	▲ 2.9	▲ 2.9	▲ 1.4
卸売業	5.6	▲ 3.0	4.7	1.6	3.2	0.0	5.6	5.6	1.4
小売業	13.3	6.7	8.7	12.9	16.8	15.4	13.8	7.4	10.1
サービス業	10.9	14.3	18.0	13.5	26.7	20.2	15.4	14.9	23.0



(2) 製造業の内訳

食料品、繊維関連、その他ではプラス幅が拡大、電気・精密機械ではプラスマイナスゼロからプラスへ転換、機械金属ではマイナスからプラスへ転換、鉱業・窯業・土石ではプラスマイナスゼロで横ばいであった。しかし、輸送用機械器具ではプラスからマイナスへ転換、紙・印刷・出版ではプラスマイナスゼロからマイナスへ転換した。

従業員数(臨時)	22.10-12	23.1-3	23.4-6	23.7-9	23.10-12	24.1-3	24.4-6	24.7-9	24.10-12
製造業総合	7.8	9.1	0.6	9.1	2.2	1.7	3.7	1.1	1.7
食料品	12.5	10.3	▲ 17.9	13.3	9.7	6.7	5.3	3.2	10.3
繊維関連	20.6	16.7	27.3	18.2	3.0	18.8	6.3	3.1	3.2
紙・印刷・出版	0.0	0.0	▲ 5.6	▲ 16.7	▲ 5.9	0.0	10.0	0.0	▲ 11.8
機械金属	▲ 3.6	3.4	▲ 3.4	3.3	▲ 3.3	▲ 6.7	0.0	▲ 6.7	4.2
電気・精密機械	7.1	42.9	25.0	25.0	0.0	▲ 7.7	0.0	0.0	7.7
鉱業・窯業・土石	0.0	▲ 11.1	0.0	0.0	0.0	0.0	0.0	0.0	0.0
輸送用機械器具	0.0	14.3	0.0	35.7	0.0	▲ 7.7	▲ 7.7	6.7	▲ 15.0
その他	9.7	0.0	▲ 12.9	0.0	6.5	▲ 2.9	5.7	2.9	6.5

