

# 岡山県の景気観測調査

(平成18年1～3月期実績)

平成18年4月21日

岡山県商工会議所連合会

1. 調査方法 FAXによるアンケート
2. 調査内容 景況のほか、生産額・売上額など10項目  
平成18年1～3月期を前年同期と比較  
平成18年4～6月期の先行き見通しを平成18年1～3月期と比較
3. 調査時期 3月下旬
4. 調査対象 県下商工会議所会員企業630社
5. 有効回答数 615社 (回収率97.6%)  

製造業	212社	食料品34社	繊維関連42社	紙・印刷・出版23社
		機械金属30社	電気・精密機械15社	鉱業・窯業・土石14社
		輸送用機械器具16社	その他38社	

建設業	93社
卸売業	91社
小売業	116社
サービス業	103社
6. 調査開始時期 平成10年12月
7. DI(ディフュージョン・インデックス)方式  
DIは各調査項目について判断の状況を示す。  
ゼロを基準として、プラスの値は景気の上向き傾向(「良い」)の回答割合が多いことを示し、  
マイナスの値は景気の下向き傾向(「悪い」)の回答割合が多いことを示す。  
 $DI = (\text{増加・好転など「良い」の回答割合}) - (\text{減少・悪化など「悪い」の回答割合})$
8. 問い合わせ先 岡山商工会議所 企画広報課  
TEL.(086)232-2262

## < 1 ~ 3月の概要 >

全体の景況は、わずかながらマイナス幅を拡大し、3期ぶりに悪化。翌4~6月期には改善を見込み、回復基調は続く見通し。製造業が「好転」超から「悪化」超へ転じ、卸売業でマイナス幅を拡大したものの、建設業では改善した。資金繰り、採算とも悪化し、収益面では全業種で悪化した。製品・商品販売価格は全業種でマイナス幅を縮小し、従業員は常用・臨時ともに引き続き、不足傾向を拡大させた。

### 1. 景況

総合DI（好転 - 悪化）は 12.6とわずかながら1.6ポイント「悪化超」幅拡大した。製造業は「好転」超から「悪化」超、卸売業、小売業、サービス業は「悪化超」幅拡大、建設業は「悪化超」幅縮小した。

### 2. 生産額・売上額

総合DI（増加 - 減少）は 8.1と4.9ポイント「減少超」幅拡大した。小売業は「不変」から「減少」超、卸売業、サービス業は「減少超」幅拡大したが、製造業は「増加超」幅拡大した。

### 3. 受注額

総合DI（増加 - 減少）は 7.3と0.2ポイント「減少超」幅縮小した。製造業は「増加超」幅縮小したが、建設業は「減少超」幅縮小した。

### 4. 原材料・商品仕入価格

総合DI（下降 - 上昇）は 26.6と3.0ポイント「上昇超」幅拡大した。製造業、小売業、サービス業は「上昇超」幅拡大したが、建設業、卸売業は「上昇超」幅縮小した。

### 5. 製品・商品販売価格

総合DI（上昇 - 下降）は 6.0と3.8ポイント「下降超」幅縮小した。すべての業種で「下降超」幅縮小した。

### 6. 製品在庫・商品在庫

総合DI（減少 - 増加）は7.2と0.1ポイント「減少超」幅拡大した。製造業は「減少」超から「増加」超、他の業種は「減少超」幅拡大した。

### 7. 資金繰り

総合DI（好転 - 悪化）は 16.4と2.2ポイント「悪化超」幅拡大した。製造業、建設業、卸売業は「悪化超」幅拡大したが、小売業、サービス業は「悪化超」幅縮小した。

### 8. 採算（収益）

総合DI（好転 - 悪化）は 24.1と2.3ポイント「悪化超」幅拡大した。すべての業種で「悪化超」幅拡大した。

### 9. 従業員（常用）

総合DI（不足 - 過剰）は4.6と1.8ポイント三期連続で「不足超」幅拡大した。小売業は「不足超」幅縮小、建設業、卸売業は「過剰超」幅縮小、製造業、サービス業は「不足超」幅拡大した。

### 10. 従業員（臨時）

総合DI（不足 - 過剰）は11.7と0.8ポイント三期連続で「不足超」幅拡大した。製造業は「不足超」幅縮小したが、その他は「不足超」幅拡大した。

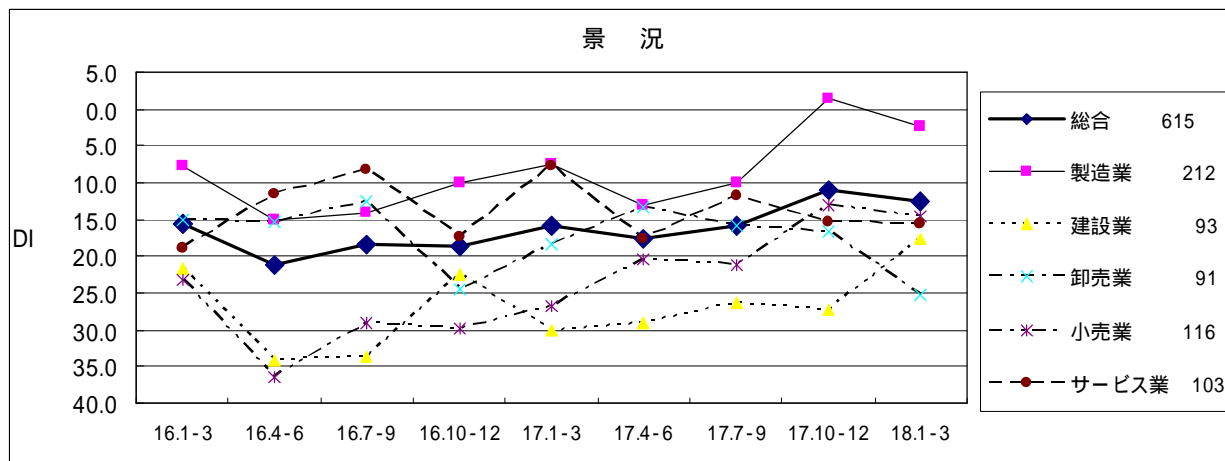
# 1. 景況

## (1) 全体

総合DI（好転・悪化）は 12.6 とわずかながら 1.6 ポイント「悪化超」幅拡大した。

業種別では、製造業は「好転」超から「悪化」超へ転じ、卸売業、小売業、サービス業は「悪化超」幅拡大、建設業は「悪化超」幅縮小した。

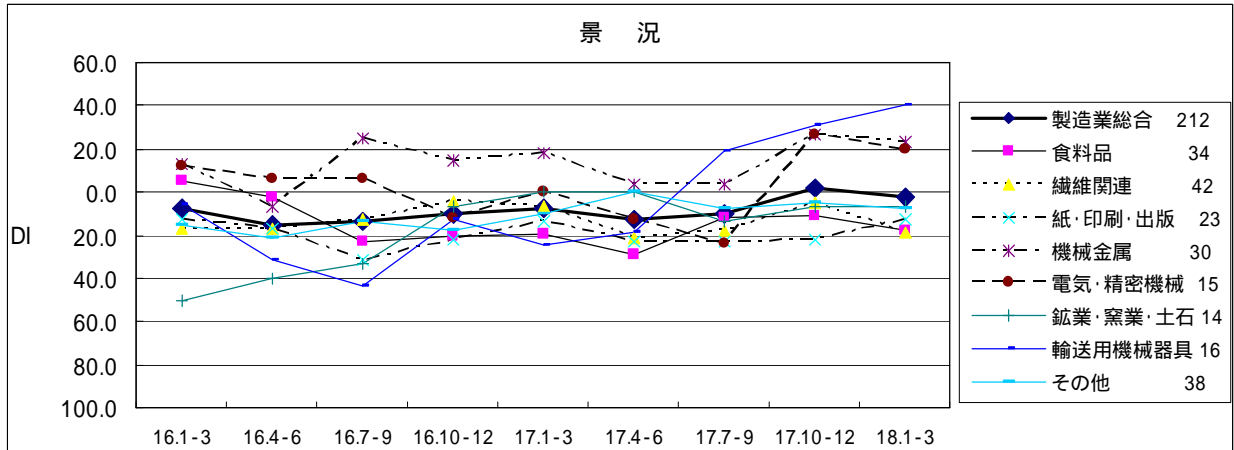
4～6月期の先行き見通し総合DIは 7.9（前回 11.4）となっている。



景況	16.1-3	16.4-6	16.7-9	16.10-12	17.1-3	17.4-6	17.7-9	17.10-12	18.1-3
総合 615	15.5	21.3	18.5	18.8	15.9	17.7	15.8	11.0	12.6
製造業 212	7.7	15.1	14.0	10.0	7.3	13.1	9.9	1.4	2.4
建設業 93	21.6	34.1	33.7	22.5	30.0	29.0	26.3	27.2	17.6
卸売業 91	15.1	15.2	12.6	24.4	18.5	13.2	15.7	16.5	25.3
小売業 116	23.3	36.5	29.0	29.7	26.7	20.5	21.2	13.0	14.7
サービス業 103	18.9	11.5	8.2	17.3	7.6	17.6	11.9	15.2	15.5

## (2) 製造業の内訳

食料品、繊維関連、その他は「悪化超」幅拡大、紙・印刷・出版は「悪化超」幅縮小、鉱業・窯業・土石は「横ばい」、機械金属、電気・精密機械は「好転超」幅縮小、輸送用機械器具は「好転超」幅拡大した。



景況	16.1-3	16.4-6	16.7-9	16.10-12	17.1-3	17.4-6	17.7-9	17.10-12	18.1-3
製造業総合 212	7.7	15.1	14.0	10.0	7.3	13.1	9.9	1.4	2.4
食料品 34	5.6	2.9	22.9	20.0	19.4	28.6	11.8	11.4	17.6
繊維関連 42	17.4	17.4	13.0	4.3	6.5	21.4	17.5	4.9	19.0
紙・印刷・出版 23	13.0	17.4	31.8	21.7	13.6	22.7	22.7	21.7	13.0
機械金属 30	13.3	6.9	25.0	14.3	17.9	3.4	3.4	26.7	23.3
電気・精密機械 15	11.8	5.9	5.9	11.8	0.0	12.5	23.5	26.7	20.0
鉱業・窯業・土石 14	50.0	40.0	33.3	6.7	0.0	0.0	13.3	7.1	7.1
輸送用機械器具 16	6.3	31.3	43.8	12.5	25.0	18.8	18.8	31.3	40.0
その他 38	15.0	21.1	13.9	17.9	10.3	0.0	7.7	5.0	7.9

### <参考> 地区別

岡山、玉島は「好転」超から「悪化」超へ転じ、総社は「横ばい」から「悪化」超、倉敷、児島、津山、備前は「悪化超」幅拡大、西大寺は「横ばい」で不変、玉野、笠岡、井原、高梁、新見は「悪化超」幅縮小となった。

景況(地区別)	16.1-3	16.4-6	16.7-9	16.10-12	17.1-3	17.4-6	17.7-9	17.10-12	18.1-3
岡山(125)	0.8	3.3	0.8	8.3	2.4	4.8	6.3	0.8	<b>2.4</b>
西大寺(30)	0.0	0.0	3.3	3.3	3.3	20.0	0.0	0.0	<b>0.0</b>
倉敷(82)	17.6	17.6	17.2	14.9	15.9	11.9	7.4	4.9	<b>8.5</b>
玉島(38)	30.0	15.4	13.2	23.1	12.8	17.9	16.3	7.9	<b>13.2</b>
児島(60)	8.3	25.0	18.3	11.7	8.3	18.3	18.3	8.3	<b>15.0</b>
津山(54)	23.3	41.4	25.0	30.4	26.8	38.0	36.5	25.0	<b>25.9</b>
玉野(40)	15.0	17.5	30.0	22.5	22.5	17.5	20.0	22.5	<b>10.0</b>
笠岡(40)	16.2	13.5	13.9	11.4	10.8	15.8	10.8	17.5	<b>5.1</b>
井原(30)	30.0	36.7	30.0	26.7	40.0	43.3	20.0	26.7	<b>16.7</b>
備前(30)	53.3	46.7	50.0	43.3	30.0	30.0	13.3	20.0	<b>23.3</b>
高梁(30)	23.3	36.7	33.3	20.0	20.0	33.3	23.3	30.0	<b>27.6</b>
総社(26)	7.4	28.6	22.2	33.3	30.8	30.8	12.0	0.0	<b>15.4</b>
新見(30)	20.0	38.7	43.3	37.9	31.3	27.3	45.2	34.5	<b>31.0</b>

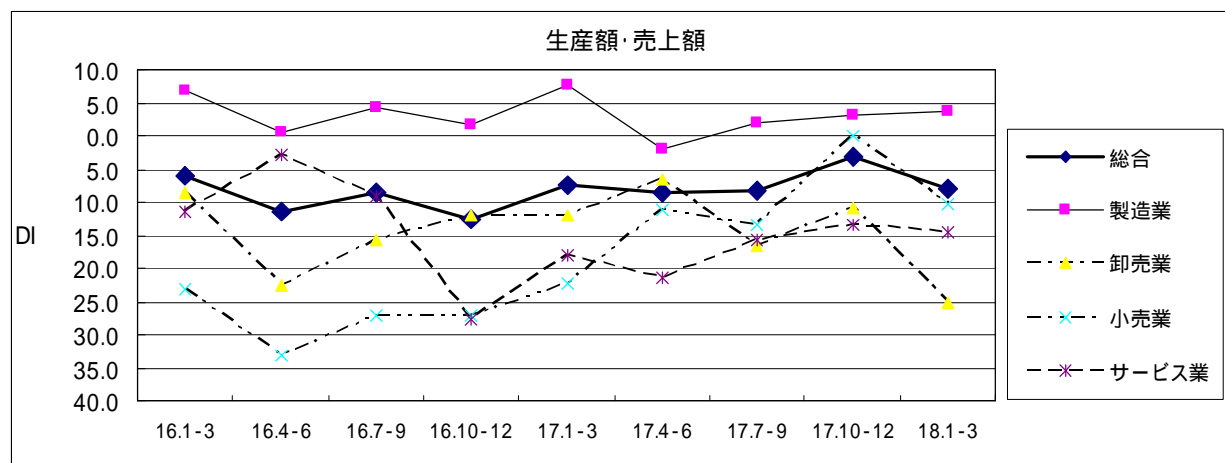
## 2. 生産額・売上額

### (1) 全体

総合DI（増加 - 減少）は 8.1と4.9ポイント「減少超」幅拡大した。

業種別では、小売業は「不変」から「減少」超、卸売業、サービス業は「減少超」幅拡大したが、製造業は「増加超」幅拡大した。

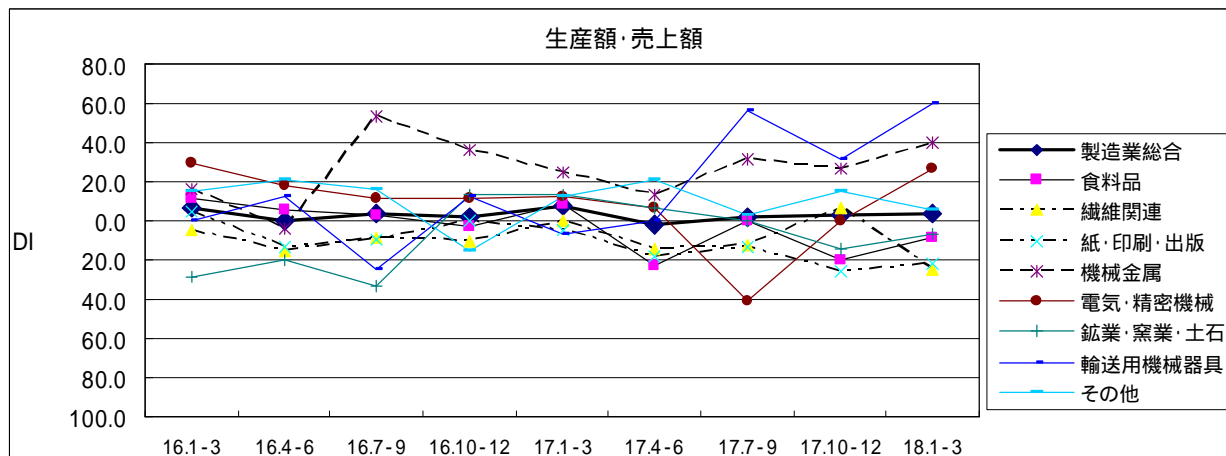
4～6月期の先行き見通し総合DIは 1.2（前回 1.0）となっている。



生産額・売上額	16.1-3	16.4-6	16.7-9	16.10-12	17.1-3	17.4-6	17.7-9	17.10-12	18.1-3
総合	5.9	11.5	8.4	12.5	7.3	8.6	8.2	3.2	8.1
製造業	6.8	0.5	4.2	1.8	7.8	1.9	1.9	3.3	3.8
卸売業	8.6	22.6	15.7	12.1	12.0	6.6	16.5	10.9	25.3
小売業	23.1	33.0	27.1	27.0	22.4	11.1	13.6	0.0	10.3
サービス業	11.3	2.9	9.1	27.6	17.9	21.6	15.8	13.5	14.6

## (2) 製造業の内訳

繊維関連は「増加」超から「減少」超、食料品、紙・印刷・出版、鉱業・窯業・土石は「減少超」幅縮小、その他は「増加超」幅縮小、機械金属、輸送用機械器具は「増加超」幅拡大、電気・精密機械は「不変」から「増加」超となった。

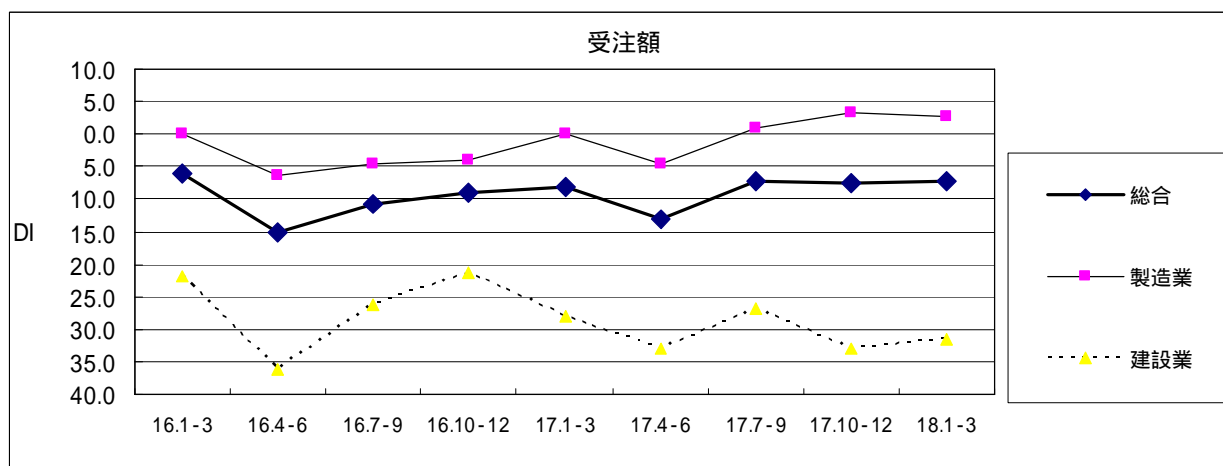


生産額・売上額	16.1-3	16.4-6	16.7-9	16.10-12	17.1-3	17.4-6	17.7-9	17.10-12	18.1-3
<b>製造業総合</b>	<b>6.8</b>	<b>0.5</b>	<b>4.2</b>	<b>1.8</b>	<b>7.8</b>	<b>1.9</b>	<b>1.9</b>	<b>3.3</b>	<b>3.8</b>
食料品	11.1	5.7	2.9	2.9	8.3	22.9	0.0	20.0	8.8
繊維関連	4.3	15.2	8.7	10.9	0.0	14.3	12.5	7.1	24.4
紙・印刷・出版	4.3	13.0	9.1	0.0	4.8	18.2	13.6	26.1	21.7
機械金属	16.7	3.4	53.6	35.7	25.0	13.8	31.0	26.7	40.0
電気・精密機械	29.4	17.6	11.8	11.8	12.5	6.3	41.2	0.0	26.7
鉱業・窯業・土石	28.6	20.0	33.3	13.3	13.3	7.1	0.0	14.3	7.1
輸送用機械器具	0.0	12.5	25.0	12.5	6.3	0.0	56.3	31.3	60.0
その他	15.0	21.1	16.7	15.4	12.8	21.1	2.6	15.0	5.3

### 3. 受注額

#### (1) 全体

総合DI（増加・減少）は 7.3と0.2ポイント「減少超」幅縮小した。  
 業種別では、製造業は「増加超」幅縮小したが、建設業は「減少超」幅縮小した。  
 4～6月期の先行き見通し総合DIは 9.4（前回0.0）となっている。

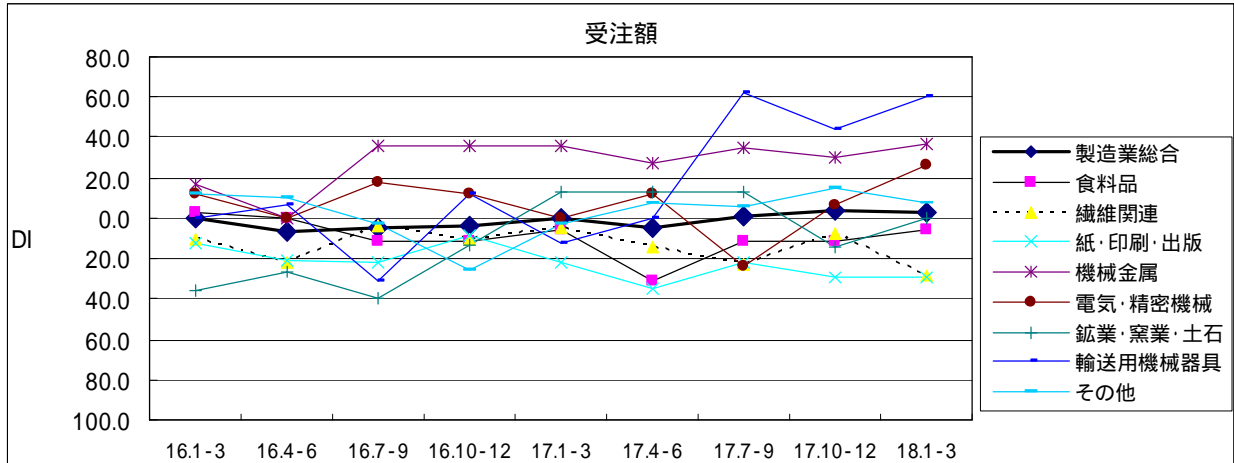


受注額	16.1-3	16.4-6	16.7-9	16.10-12	17.1-3	17.4-6	17.7-9	17.10-12	18.1-3
総合	6.1	15.1	10.8	9.1	8.1	13.1	7.3	7.5	7.3
製造業	0.0	6.4	4.6	4.1	0.0	4.7	0.9	3.3	2.8
建設業	21.8	36.3	26.1	21.3	28.1	33.0	27.0	33.0	31.5



## (2) 製造業の内訳

繊維関連は「減少超」幅拡大、食料品は「減少超」幅縮小、紙・印刷・出版は「減少」超で「横ばい」、鉱業・窯業・土石は「減少」超から「不変」、その他は「増加超」幅縮小、機械金属、電気・精密機械、輸送用機械器具は「増加超」幅拡大した。



受注額	16.1-3	16.4-6	16.7-9	16.10-12	17.1-3	17.4-6	17.7-9	17.10-12	18.1-3
製造業総合	0.0	6.4	4.6	4.1	0.0	4.7	0.9	3.3	2.8
食料品	2.8	0.0	11.4	11.4	5.6	31.4	11.8	11.8	5.9
繊維関連	10.9	21.7	4.3	10.9	4.3	14.3	22.5	7.3	28.6
紙・印刷・出版	12.5	20.8	21.7	8.3	21.7	34.8	21.7	29.2	29.2
機械金属	16.7	0.0	35.7	35.7	35.7	27.6	34.5	30.0	36.7
電気・精密機械	11.8	0.0	17.6	11.8	0.0	12.5	23.5	6.7	26.7
鉱業・窯業・土石	35.7	26.7	40.0	13.3	13.3	13.3	13.3	14.3	0.0
輸送用機械器具	0.0	6.3	31.3	12.5	12.5	0.0	62.5	43.8	60.0
その他	12.5	10.5	2.8	25.6	2.6	7.9	5.1	15.0	7.9

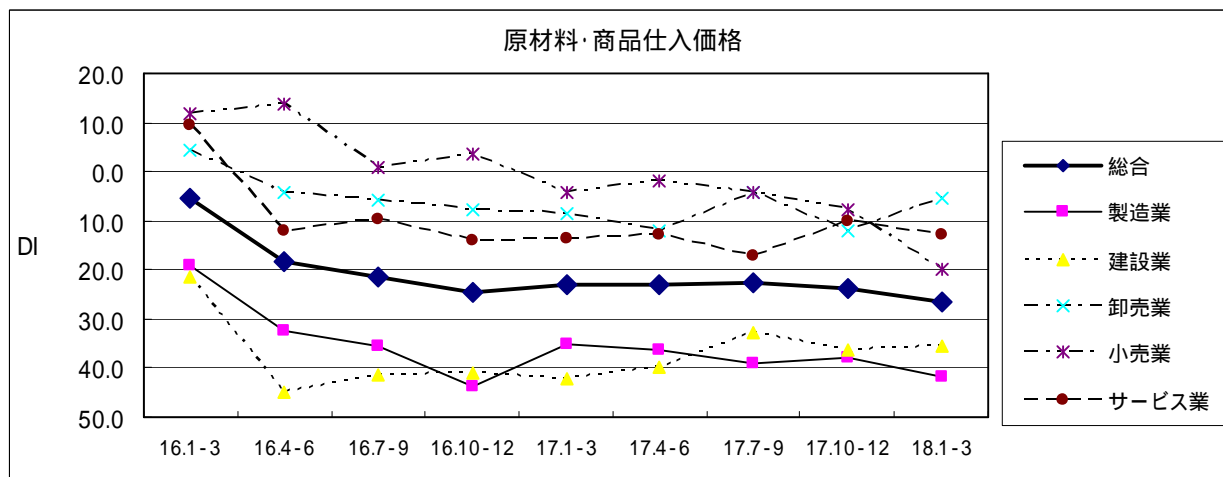
## 4. 原材料・商品仕入価格

### (1) 全体

総合DI（下降 - 上昇）は 26.6と3.0ポイント「上昇超」幅拡大した。

業種別では、製造業、小売業、サービス業は「上昇超」幅拡大したが、建設業、卸売業は「上昇超」幅縮小した。

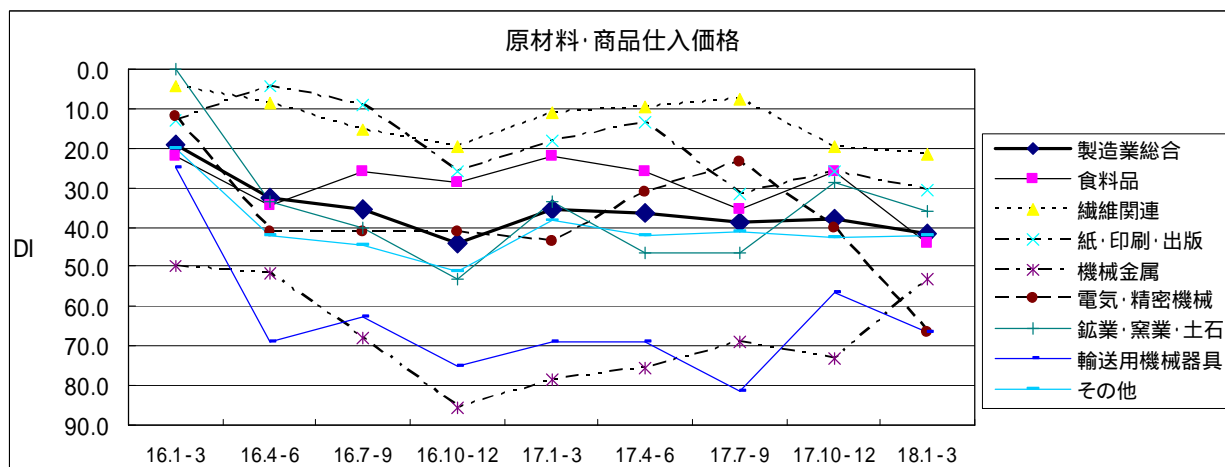
4～6月期の先行き見通し総合DIは 21.6（前回 18.4）となっている。



原材料・商品仕入価格	16.1-3	16.4-6	16.7-9	16.10-12	17.1-3	17.4-6	17.7-9	17.10-12	18.1-3
<b>総合</b>	<b>5.5</b>	<b>18.2</b>	<b>21.3</b>	<b>24.7</b>	<b>23.2</b>	<b>22.9</b>	<b>22.7</b>	<b>23.6</b>	<b>26.6</b>
製造業	18.9	32.4	35.3	43.8	35.3	36.3	38.9	37.9	41.7
建設業	21.3	45.1	41.6	41.1	42.2	39.8	33.0	36.3	35.5
卸売業	4.3	4.3	5.6	7.7	8.7	12.1	4.4	12.0	5.5
小売業	12.0	13.9	0.9	3.6	4.4	1.7	4.3	7.8	19.8
サービス業	9.4	12.2	9.8	14.0	13.7	12.8	17.2	10.2	12.8

## (2) 製造業の内訳

機械金属、その他は「上昇超」幅縮小したが、他の業種は「上昇超」幅拡大した。



原材料・商品仕入価格	16.1-3	16.4-6	16.7-9	16.10-12	17.1-3	17.4-6	17.7-9	17.10-12	18.1-3
<b>製造業総合</b>	<b>18.9</b>	<b>32.4</b>	<b>35.3</b>	<b>43.8</b>	<b>35.3</b>	<b>36.3</b>	<b>38.9</b>	<b>37.9</b>	<b>41.7</b>
食料品	22.2	34.3	25.7	28.6	22.2	25.7	35.3	25.7	44.1
繊維関連	4.3	8.7	15.2	19.6	10.9	9.8	7.7	19.5	21.4
紙・印刷・出版	13.0	4.3	9.1	26.1	18.2	13.6	31.8	26.1	30.4
機械金属	50.0	51.7	67.9	85.7	78.6	75.9	69.0	73.3	53.3
電気・精密機械	11.8	41.2	41.2	41.2	43.8	31.3	23.5	40.0	66.7
鉱業・窯業・土石	0.0	33.3	40.0	53.3	33.3	46.7	46.7	28.6	35.7
輸送用機械器具	25.0	68.8	62.5	75.0	68.8	68.8	81.3	56.3	66.7
その他	20.0	42.1	44.4	51.3	38.5	42.1	41.0	42.5	42.1

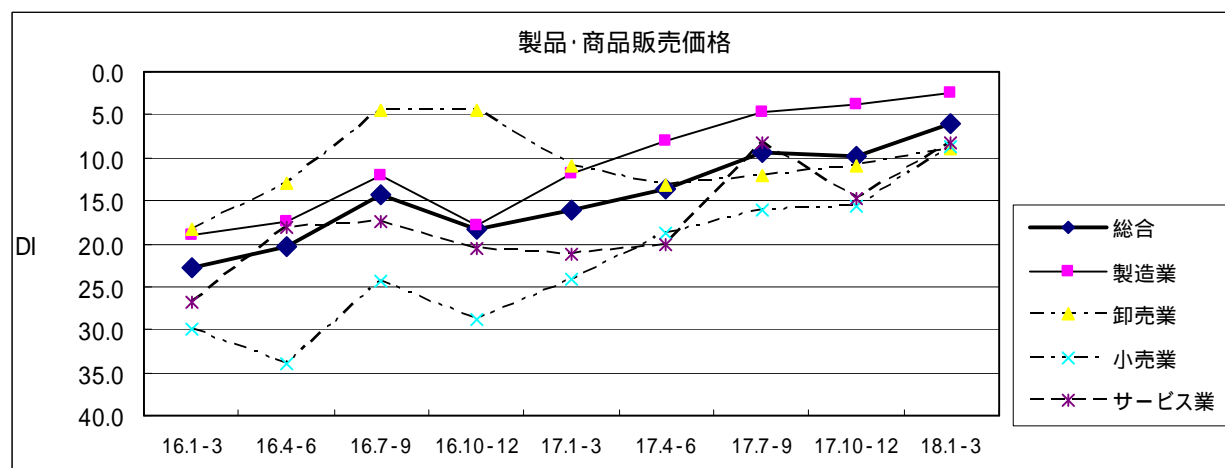
## 5. 製品・商品販売価格

### (1) 全体

総合DI（上昇・下降）は 6.0と3.8ポイント「下降超」幅縮小した。

業種別でも、すべて「下降超」幅縮小した。

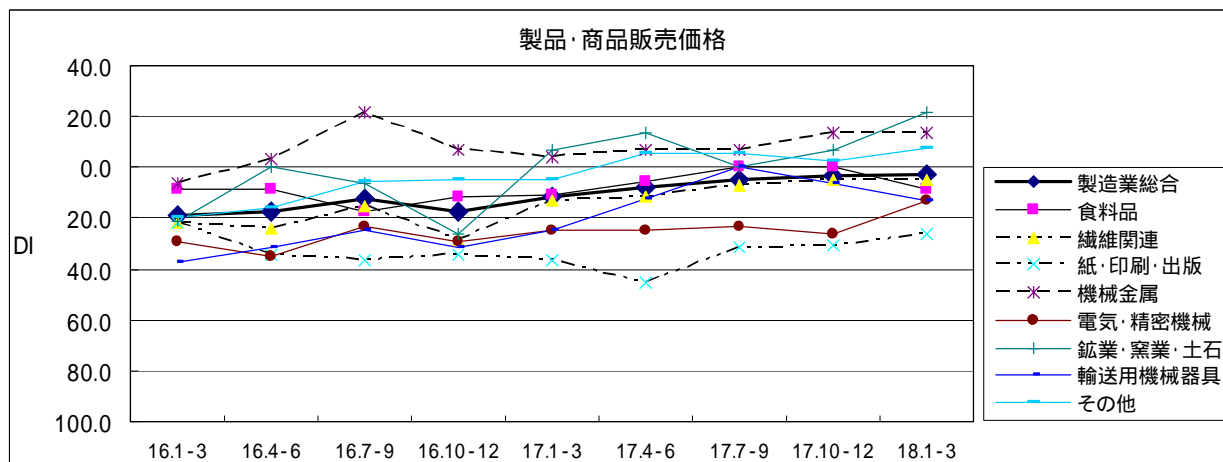
4～6月期の先行き見通し総合DIは 5.3（前回 6.7）となっている。



製品・商品販売価格	16.1-3	16.4-6	16.7-9	16.10-12	17.1-3	17.4-6	17.7-9	17.10-12	18.1-3
総合	22.7	20.3	14.4	18.3	16.2	13.6	9.3	9.8	6.0
製造業	18.9	17.4	12.1	17.8	11.9	8.0	4.7	3.7	2.4
卸売業	18.3	12.9	4.5	4.4	10.9	13.2	12.1	11.0	9.0
小売業	29.9	33.9	24.3	28.8	24.1	18.8	16.1	15.7	8.6
サービス業	26.7	18.2	17.5	20.6	21.2	20.0	8.3	14.7	8.2

## (2) 製造業の内訳

食料品は「不変」から「下降」超、輸送用機械器具は「下降超」幅拡大、繊維関連は「下降」超で「横ばい」、紙・印刷・出版、電気・精密機械は「下降超」幅縮小、機械金属は「上昇」超で「横ばい」、鉱業・窯業・土石、その他は「上昇超」幅拡大した。



製品・商品販売価格	16.1-3	16.4-6	16.7-9	16.10-12	17.1-3	17.4-6	17.7-9	17.10-12	18.1-3
<b>製造業総合</b>	<b>18.9</b>	<b>17.4</b>	<b>12.1</b>	<b>17.8</b>	<b>11.9</b>	<b>8.0</b>	<b>4.7</b>	<b>3.7</b>	<b>2.4</b>
食料品	8.3	8.6	17.1	11.4	11.1	5.7	0.0	0.0	8.8
繊維関連	21.7	23.9	15.2	28.3	13.0	11.9	7.5	4.9	4.9
紙・印刷・出版	21.7	34.8	36.4	34.8	36.4	45.5	31.8	30.4	26.1
機械金属	6.7	3.4	21.4	7.1	3.6	6.9	6.9	13.3	13.3
電気・精密機械	29.4	35.3	23.5	29.4	25.0	25.0	23.5	26.7	13.3
鉱業・窯業・土石	21.4	0.0	6.7	26.7	6.7	13.3	0.0	7.1	21.4
輸送用機械器具	37.5	31.3	25.0	31.3	25.0	12.5	0.0	6.3	13.3
その他	20.0	15.8	5.6	5.1	5.1	5.3	5.1	2.5	7.9

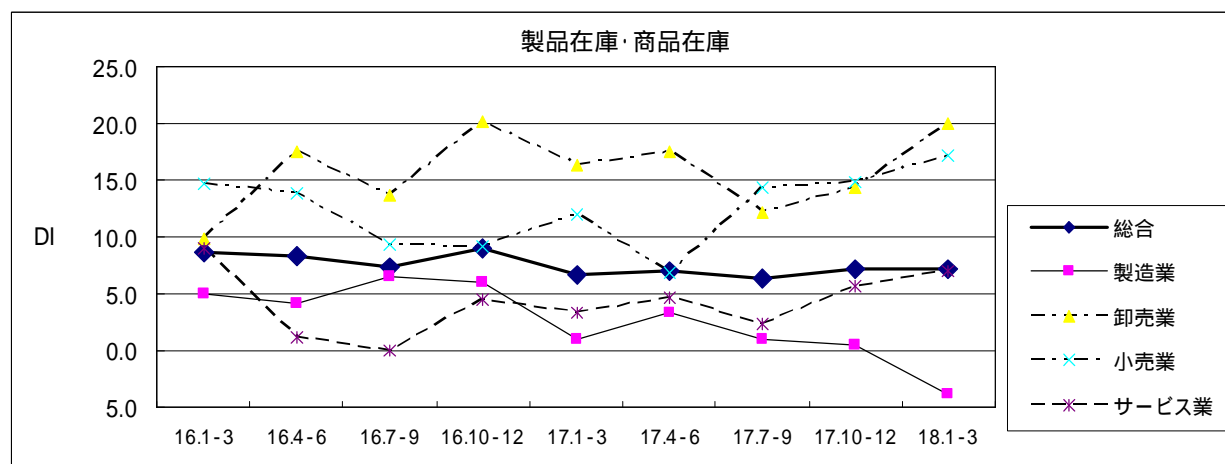
## 6. 製品在庫・商品在庫

### (1) 全体

総合DI（減少 - 増加）は7.2と0.1ポイント「減少超」幅拡大した。

業種別では、製造業は「減少」超から「増加」超、他の業種は「減少超」幅拡大した。

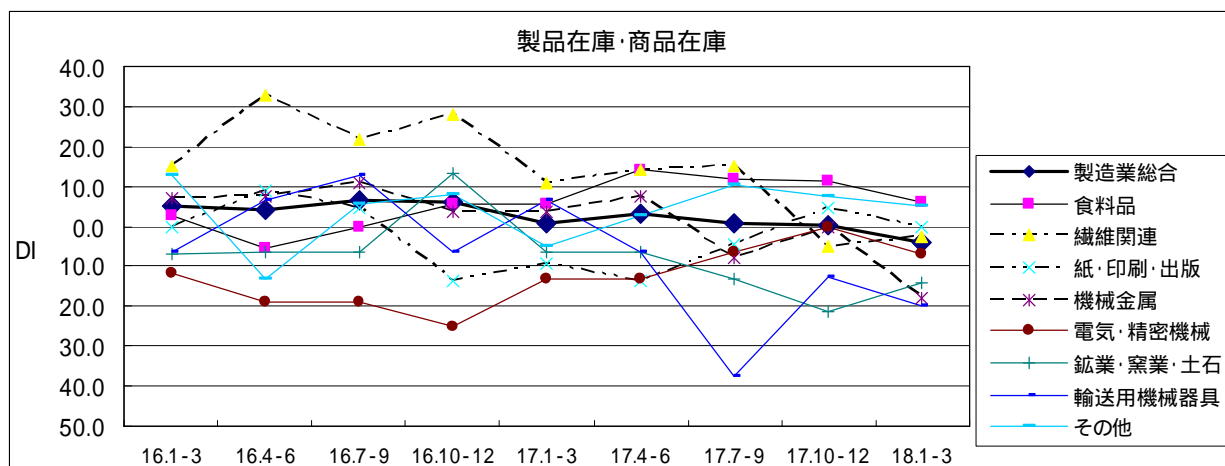
4～6月期の先行き見通し総合DIは6.1（前回8.3）となっている。



製品在庫・商品在庫	16.1-3	16.4-6	16.7-9	16.10-12	17.1-3	17.4-6	17.7-9	17.10-12	18.1-3
総合	8.7	8.3	7.3	9.0	6.6	7.0	6.4	7.1	7.2
製造業	5.0	4.2	6.5	6.0	0.9	3.3	1.0	0.5	3.9
卸売業	9.8	17.6	13.6	20.2	16.3	17.6	12.1	14.3	20.0
小売業	14.7	13.9	9.3	9.1	12.1	6.9	14.4	14.8	17.2
サービス業	9.0	1.1	0.0	4.5	3.3	4.7	2.4	5.7	7.0

## (2) 製造業の内訳

機械金属、電気・精密機械は「不変」から「増加」超、輸送用機械器具は「増加超」幅拡大、食料品、その他は「減少超」幅縮小、紙・印刷・出版は「増加」超から「不変」、繊維関連、鉱業・窯業・土石は「増加超」幅縮小した。



製品在庫・商品在庫	16.1-3	16.4-6	16.7-9	16.10-12	17.1-3	17.4-6	17.7-9	17.10-12	18.1-3
製造業総合	5.0	4.2	6.5	6.0	0.9	3.3	1.0	0.5	3.9
食料品	2.8	5.7	0.0	5.7	5.6	14.3	11.8	11.4	5.9
繊維関連	15.2	32.6	21.7	28.3	10.9	14.3	15.0	4.9	2.4
紙・印刷・出版	0.0	8.7	4.5	13.6	9.1	13.6	4.5	4.3	0.0
機械金属	6.9	7.4	10.7	3.8	3.8	7.4	7.7	0.0	17.9
電気・精密機械	11.8	18.8	18.8	25.0	13.3	13.3	6.3	0.0	7.1
鉱業・窯業・土石	7.1	6.7	6.7	13.3	6.7	6.7	13.3	21.4	14.3
輸送用機械器具	6.3	6.3	12.5	6.3	6.3	6.3	37.5	12.5	20.0
その他	12.5	13.2	5.6	7.7	5.1	2.6	10.3	7.5	5.3

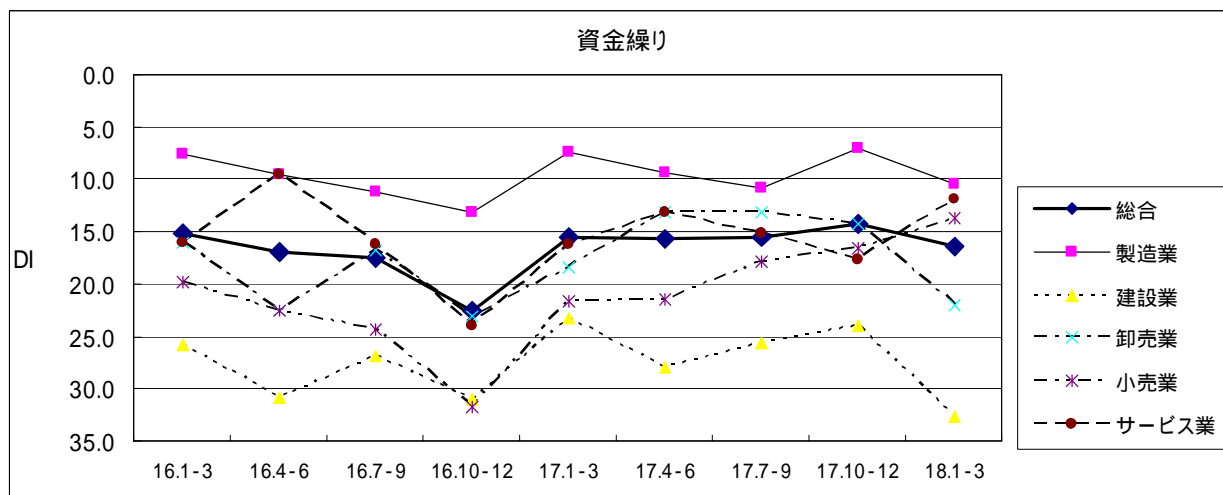
## 7. 資金繰り

### (1) 全体

総合DI（好転・悪化）は 16.4と2.2ポイント「悪化超」幅拡大した。

業種別では、製造業、建設業、卸売業は「悪化超」幅拡大したが、小売業、サービス業は「悪化超」幅縮小した。

4～6月期の先行き見通し総合DIは 11.8（前回 16.0）となっている。

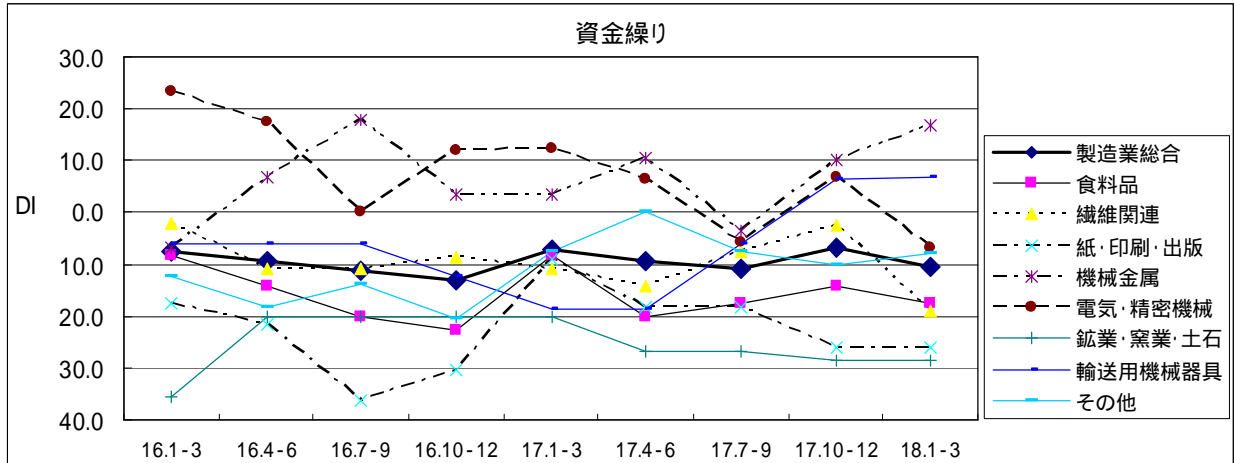


資金繰り	16.1-3	16.4-6	16.7-9	16.10-12	17.1-3	17.4-6	17.7-9	17.10-12	18.1-3
総合	15.2	17.0	17.6	22.5	15.5	15.7	15.4	14.2	16.4
製造業	7.7	9.6	11.2	13.2	7.3	9.4	10.8	7.0	10.4
建設業	25.8	30.8	27.0	31.1	23.3	28.0	25.6	23.9	32.6
卸売業	16.1	22.6	16.9	23.1	18.5	13.2	13.2	14.3	22.0
小売業	19.8	22.6	24.3	31.8	21.7	21.6	17.9	16.5	13.8
サービス業	16.0	9.6	16.3	24.0	16.2	13.1	15.2	17.6	11.9



## (2) 製造業の内訳

電気・精密機械は「好転」超から「悪化」超、食料品、繊維関連は「悪化超」幅拡大、紙・印刷・出版、鉱業・窯業・土石は「悪化」超で「横ばい」、その他は「悪化超」幅縮小、機械金属、輸送用機械器具は「好転超」幅拡大した。



資金繰り	16.1-3	16.4-6	16.7-9	16.10-12	17.1-3	17.4-6	17.7-9	17.10-12	18.1-3
製造業総合	7.7	9.6	11.2	13.2	7.3	9.4	10.8	7.0	10.4
食料品	8.3	14.3	20.0	22.9	8.3	20.0	17.6	14.3	17.6
繊維関連	2.2	10.9	10.9	8.7	10.9	14.3	7.5	2.4	19.0
紙・印刷・出版	17.4	21.7	36.4	30.4	9.1	18.2	18.2	26.1	26.1
機械金属	6.7	6.9	17.9	3.6	3.6	10.3	3.4	10.0	16.7
電気・精密機械	23.5	17.6	0.0	11.8	12.5	6.3	5.9	6.7	6.7
鉱業・窯業・土石	35.7	20.0	20.0	20.0	20.0	26.7	26.7	28.6	28.6
輸送用機械器具	6.3	6.3	6.3	12.5	18.8	18.8	6.3	6.3	6.7
その他	12.5	18.4	13.9	20.5	7.7	0.0	7.7	10.0	7.9

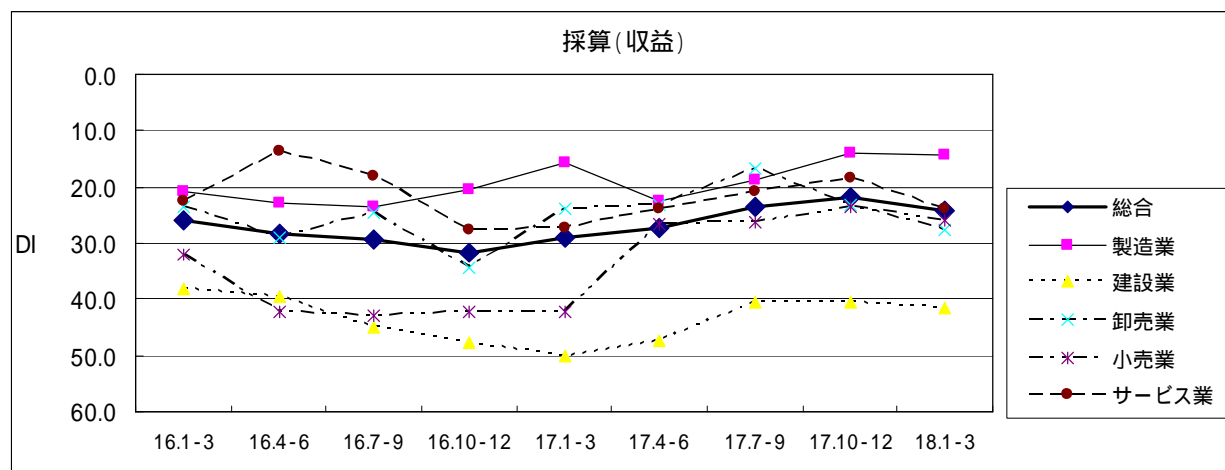
## 8. 採算(収益)

### (1) 全体

総合DI(好転-悪化)は 24.1と2.3ポイント「悪化超」幅拡大した。

業種別でも、すべて「悪化超」幅拡大した。

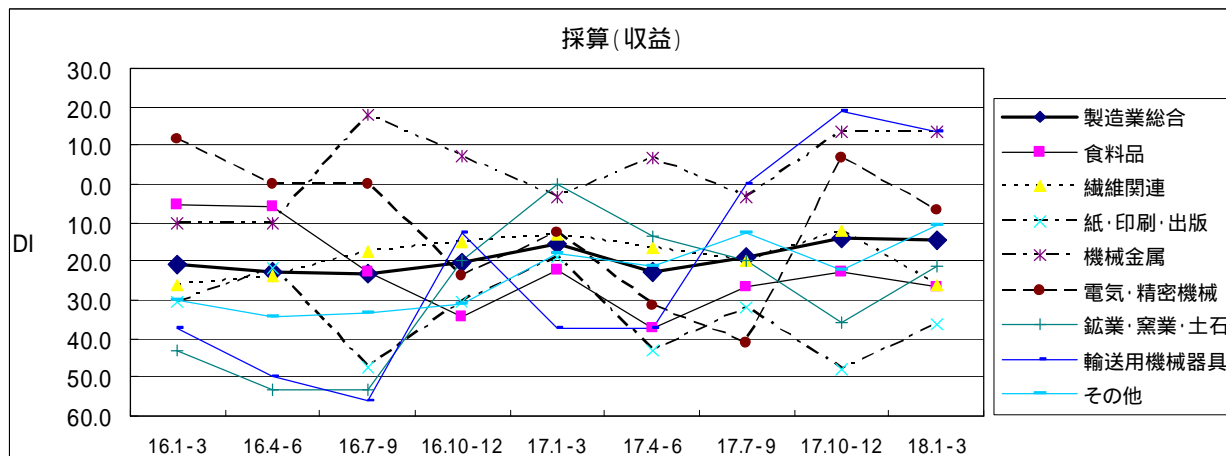
4～6月期の先行き見通し総合DIは 17.9(前回 19.8)となっている。



採算(収益)	16.1-3	16.4-6	16.7-9	16.10-12	17.1-3	17.4-6	17.7-9	17.10-12	18.1-3
総合	26.0	28.2	29.4	31.7	28.8	27.4	23.5	21.8	24.1
製造業	20.7	22.8	23.4	20.5	15.7	22.6	18.9	14.0	14.3
建設業	38.2	39.6	44.9	47.8	50.0	47.3	40.7	40.7	41.8
卸売業	23.4	29.0	24.4	34.4	23.9	23.1	16.7	23.1	27.5
小売業	31.9	42.1	43.0	42.3	42.2	26.5	26.3	23.5	25.9
サービス業	22.6	13.6	18.2	27.6	27.4	23.8	20.8	18.3	23.8

## (2) 製造業の内訳

電気・精密機械は「好転」超から「悪化」超、食料品、繊維関連は「悪化超」幅拡大、輸送用機械器具は「好転超」幅縮小、機械金属は「好転」超で「横ばい」、紙・印刷・出版、鉱業・窯業・土石、その他は「悪化超」幅縮小した。



採算(収益)	16.1-3	16.4-6	16.7-9	16.10-12	17.1-3	17.4-6	17.7-9	17.10-12	18.1-3
製造業総合	20.7	22.8	23.4	20.5	15.7	22.6	18.9	14.0	14.3
食料品	5.6	5.7	22.9	34.3	22.2	37.1	26.5	22.9	26.5
繊維関連	26.1	23.9	17.4	15.2	13.0	16.7	20.0	12.2	26.2
紙・印刷・出版	30.4	21.7	47.6	30.4	19.0	42.9	31.8	47.8	36.4
機械金属	10.0	10.3	17.9	7.1	3.6	6.9	3.4	13.3	13.3
電気・精密機械	11.8	0.0	0.0	23.5	12.5	31.3	41.2	6.7	6.7
鉱業・窯業・土石	42.9	53.3	53.3	20.0	0.0	13.3	20.0	35.7	21.4
輸送用機械器具	37.5	50.0	56.3	12.5	37.5	37.5	0.0	18.8	13.3
その他	30.0	34.2	33.3	30.8	17.9	21.1	12.8	22.5	10.5

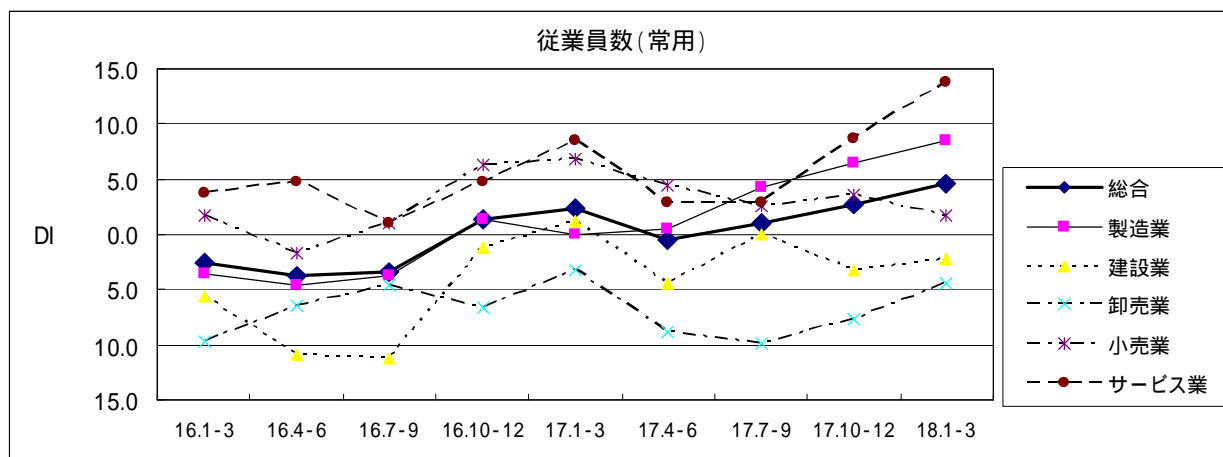
## 9. 従業員数(常用)

### (1) 全体

総合DI(不足-過剰)は4.6と1.8ポイント「不足超」幅拡大した。

業種別では、小売業は「不足超」幅縮小、建設業、卸売業は「過剰超」幅縮小、製造業、サービス業は「不足超」幅拡大した。

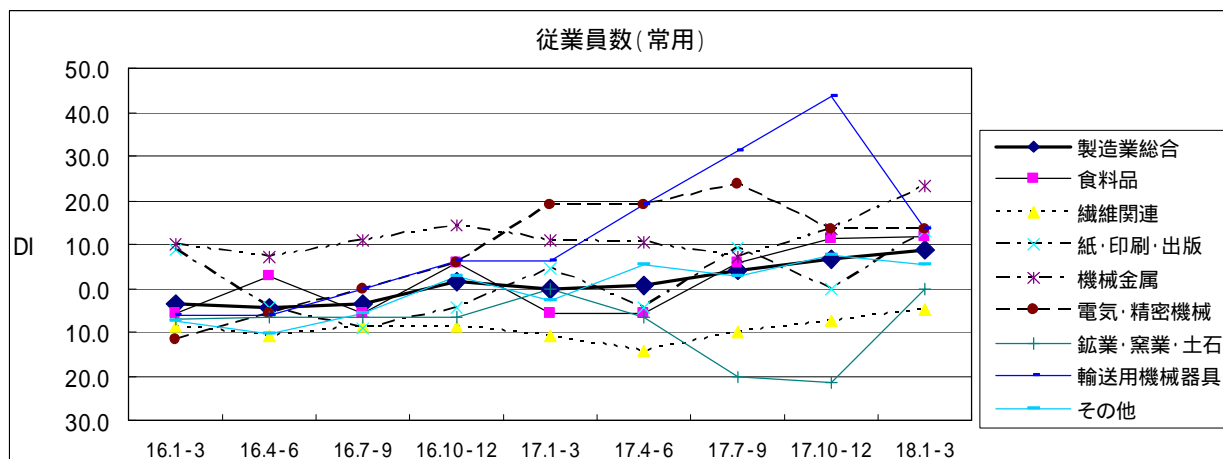
4~6月期の先行き見通し総合DIは2.1(前回3.3)となっている。



従業員数(常用)	16.1-3	16.4-6	16.7-9	16.10-12	17.1-3	17.4-6	17.7-9	17.10-12	18.1-3
総合	2.6	3.7	3.4	1.3	2.4	0.5	1.0	2.8	4.6
製造業	3.6	4.6	3.7	1.4	0.0	0.5	4.2	6.5	8.6
建設業	5.6	11.0	11.2	1.1	1.1	4.3	0.0	3.3	2.2
卸売業	9.8	6.5	4.5	6.7	3.3	8.9	9.9	7.7	4.4
小売業	1.7	1.8	0.9	6.4	6.9	4.3	2.6	3.5	1.7
サービス業	3.8	4.9	1.0	4.9	8.6	2.9	3.0	8.7	13.7

## (2) 製造業の内訳

輸送用機械器具、その他は「不足超」幅縮小、電気・精密機械は「不足」超で横ばい、紙・印刷・出版は「適正」から「不足」超、鉱業・窯業・土石は「過剰」超から「適正」、繊維関連は「過剰超」幅縮小、食料品、機械金属は「不足超」幅拡大した。

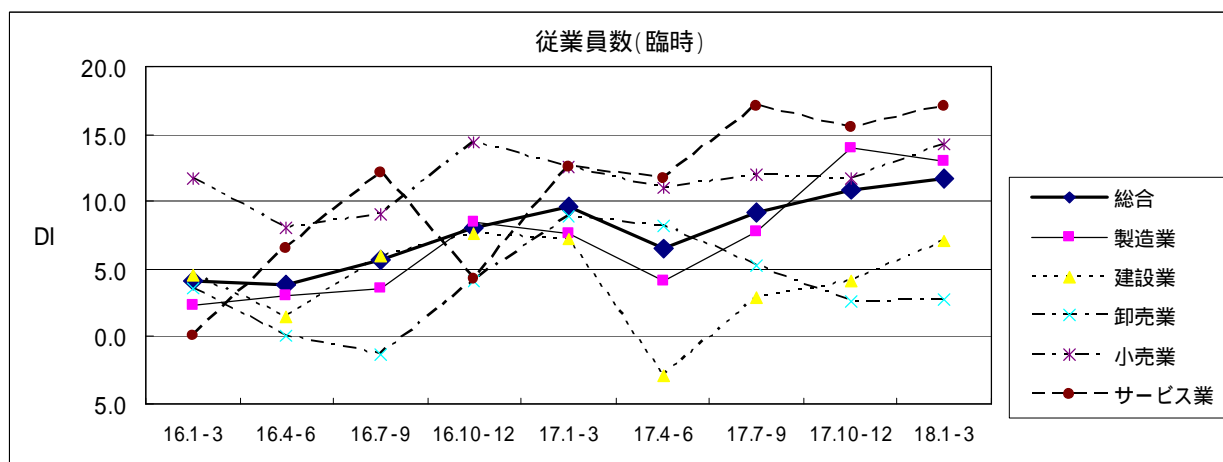


従業員数(常用)	16.1-3	16.4-6	16.7-9	16.10-12	17.1-3	17.4-6	17.7-9	17.10-12	18.1-3
製造業総合	3.6	4.6	3.7	1.4	0.0	0.5	4.2	6.5	8.6
食料品	5.6	2.9	5.7	5.7	5.6	5.7	5.9	11.4	11.8
繊維関連	8.7	10.9	8.7	8.7	10.9	14.3	10.0	7.3	4.9
紙・印刷・出版	8.7	4.3	9.1	4.3	4.5	4.5	9.1	0.0	13.0
機械金属	10.0	6.9	10.7	14.3	10.7	10.3	6.9	13.3	23.3
電気・精密機械	11.8	5.9	0.0	5.9	18.8	18.8	23.5	13.3	13.3
鉱業・窯業・土石	7.1	6.7	6.7	6.7	0.0	6.7	20.0	21.4	0.0
輸送用機械器具	6.3	6.3	0.0	6.3	6.3	18.8	31.3	43.8	13.3
その他	7.5	10.5	5.6	2.6	2.6	5.3	2.6	7.5	5.3

## 10. 従業員数（臨時）

### (1) 全体

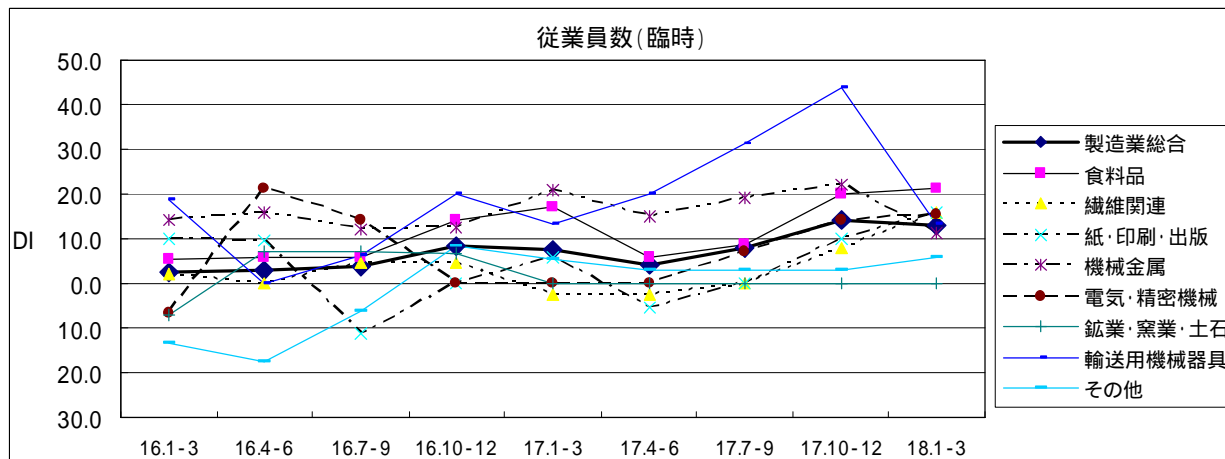
総合DI（不足 - 過剰）は11.7と0.8ポイント「不足超」幅拡大した。  
業種別では、製造業は「不足超」幅縮小したが、他の業種は「不足超」幅拡大した。  
4～6月期の先行き見通し総合DIは9.6（前回11.4）となっている。



従業員数(臨時)	16.1-3	16.4-6	16.7-9	16.10-12	17.1-3	17.4-6	17.7-9	17.10-12	18.1-3
総合	4.1	3.9	5.7	8.1	9.6	6.5	9.2	10.9	11.7
製造業	2.4	3.0	3.6	8.5	7.7	4.1	7.8	14.0	13.0
建設業	4.6	1.5	6.0	7.6	7.2	2.9	2.8	4.1	7.1
卸売業	3.6	0.0	1.3	4.1	9.0	8.2	5.3	2.6	2.7
小売業	11.7	8.1	9.1	14.4	12.6	11.0	11.9	11.7	14.3
サービス業	0.0	6.5	12.1	4.3	12.5	11.7	17.0	15.5	17.0

## (2) 製造業の内訳

機械金属、輸送用機械器具は「不足超」幅縮小、鉱業・窯業・土石は「適正」で横ばい、他の業種は「不足超」幅拡大した。



従業員数(臨時)	16.1-3	16.4-6	16.7-9	16.10-12	17.1-3	17.4-6	17.7-9	17.10-12	18.1-3
<b>製造業総合</b>	<b>2.4</b>	<b>3.0</b>	<b>3.6</b>	<b>8.5</b>	<b>7.7</b>	<b>4.1</b>	<b>7.8</b>	14.0	<b>13.0</b>
食料品	5.6	5.7	5.7	14.3	17.1	5.7	8.8	20.0	<b>21.2</b>
繊維関連	2.2	0.0	4.8	4.8	2.4	2.6	0.0	7.9	<b>15.8</b>
紙・印刷・出版	10.0	9.5	11.1	0.0	5.9	5.6	0.0	10.0	<b>15.8</b>
機械金属	14.3	16.0	12.0	12.5	20.8	14.8	19.2	22.2	<b>11.1</b>
電気・精密機械	6.7	21.4	14.3	0.0	0.0	0.0	7.1	14.3	<b>15.4</b>
鉱業・窯業・土石	7.1	7.1	7.1	6.7	0.0	0.0	0.0	0.0	<b>0.0</b>
輸送用機械器具	18.8	0.0	6.3	20.0	13.3	20.0	31.3	43.8	<b>13.3</b>
その他	13.5	17.6	6.1	8.3	5.6	2.9	2.9	2.8	<b>5.7</b>