

岡山県の景気観測調査

(平成20年1～3月期実績)

平成20年4月23日

岡山県商工会議所連合会

1. 調査方法 FAXによるアンケート
2. 調査内容 景況のほか、生産額・売上額など10項目
①平成20年1～3月期を前年同期と比較
②平成20年4～6月期の先行き見通しを平成20年1～3月期と比較
3. 調査時期 3月下旬
4. 調査対象 県下商工会議所会員企業625社
5. 有効回答数 605社 (回収率96.8%)

製造業	210社	食料品35社	繊維関連39社	紙・印刷・出版23社
		機械金属32社	電気・精密機械16社	鉱業・窯業・土石15社
		輸送用機械器具15社	その他35社	
建設業	89社			
卸売業	88社			
小売業	116社			
サービス業	102社			
6. 調査開始時期 平成10年12月
7. DI(デフュージョン・インデックス)方式
DIは各調査項目について判断の状況を示す。
ゼロを基準として、プラスの値は景気の上向き傾向(「良い」)の回答割合が多いことを示し、マイナスの値は景気の下向き傾向(「悪い」)の回答割合が多いことを示す。
 $DI = (\text{増加・好転など「良い」の回答割合}) - (\text{減少・悪化など「悪い」の回答割合})$
8. 問い合わせ先 岡山商工会議所 企画広報部
TEL (086) 232-2262

平成20年1～3月期「景況概要」

景況全体では、10～12月期に比べマイナス幅が拡大。昨年1～3月期以降4期連続で下降傾向となり、平成14年7～9月期以来の低水準となっている。製品・商品販売価格D Iがプラス幅を拡大するものの、原材料・商品仕入価格D Iはわずかにマイナス幅を拡大し最悪値を更新、採算(収益)D Iも引き続きマイナス幅を拡大している。

1. 景況

総合D I (好転－悪化) は▲30.3と10～12月期に比べ4.1ポイントマイナス幅が拡大した。業種別では、卸売業でマイナス幅が縮小したが、製造業、建設業、小売業、サービス業でマイナス幅が拡大した。

2. 生産額・売上額

総合D I (増加－減少) は▲17.7と10～12月期に比べ2.4ポイントマイナス幅が拡大した。製造業、小売業でマイナス幅が縮小したが、卸売業、サービス業ではマイナス幅が拡大した。

3. 受注額

総合D I (増加－減少) は▲17.2と10～12月期に比べ3.3ポイントマイナス幅が拡大した。製造業、建設業ともにマイナス幅が拡大した。

4. 原材料・商品仕入価格

総合D I (下降－上昇) は▲49.2と10～12月期に比べ0.1ポイントマイナス幅が拡大した。サービス業でマイナス幅が縮小し、製造業、小売業でもわずかにマイナス幅が縮小した。しかし、建設業、卸売業でマイナス幅が拡大した。

5. 製品・商品販売価格

総合D I (上昇－下降) は6.1と10～12月期に比べ5.5ポイントプラス幅が拡大した。製造業、卸売業でプラス幅が拡大し、小売業ではマイナスからプラスへと転じた。しかし、サービス業でマイナス幅が拡大した。

6. 製品在庫・商品在庫

総合D I (減少－増加) は6.0と10～12月期に比べ2.8ポイントプラス幅が拡大した。小売業でプラス幅を拡大し、製造業ではプラスマイナスゼロからプラスとなった。しかし、卸売業、サービス業ではプラス幅が縮小した。

7. 資金繰り

総合D I (好転－悪化) は▲24.1と10～12月期に比べ0.7ポイントマイナス幅が縮小した。製造業、卸売業、小売業でマイナス幅が縮小した。しかし、建設業、サービス業でマイナス幅が拡大した。

8. 採算(収益)

総合D I (好転－悪化) は▲39.7と10～12月期に比べ2.4ポイントマイナス幅が拡大した。製造業でわずかにマイナス幅が縮小したが、その他の業種でマイナス幅が拡大した。

9. 従業員(常用)

総合D I (不足－過剰) は4.9と10～12月期に比べ3.1ポイントプラス幅が拡大した。製造業、小売業でプラス幅を拡大し、卸売業ではマイナスからプラスに転じた。しかし、サービス業でプラス幅が縮小し、建設業ではマイナス幅が拡大した。

10. 従業員(臨時)

総合D I (不足－過剰) は12.3と10～12月期に比べ2.0ポイントプラス幅が拡大した。製造業、卸売業、サービス業でプラス幅が拡大したが、小売業ではプラス幅が縮小し、建設業ではマイナス幅が拡大した。

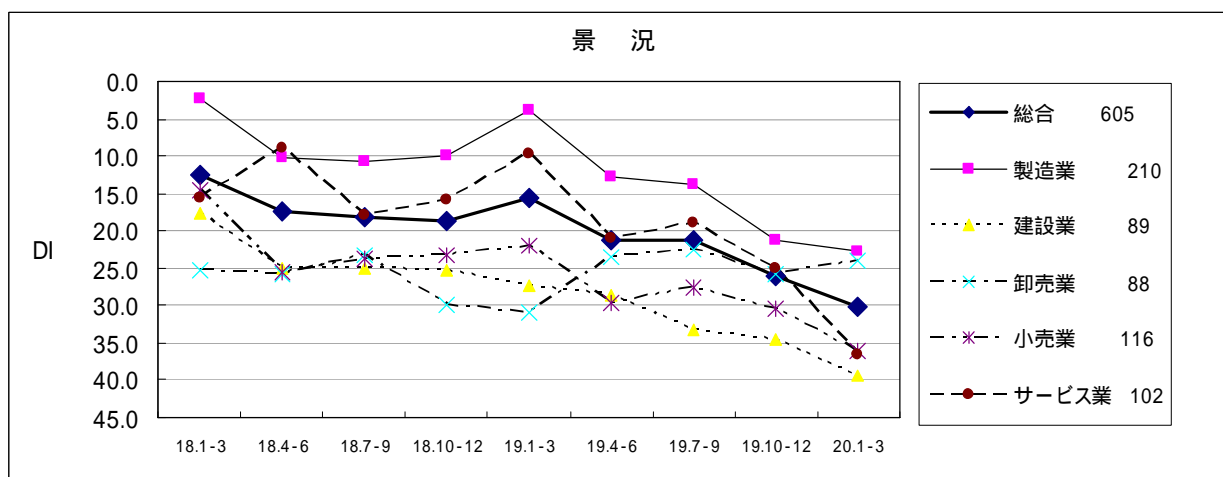
1. 景況

(1) 全体

総合DI（好転－悪化）は▲30.3と10～12月期に比べ4.1ポイントマイナス幅が拡大した。

業種別では、卸売業でマイナス幅が縮小したが、製造業、建設業、小売業、サービス業でマイナス幅が拡大した。

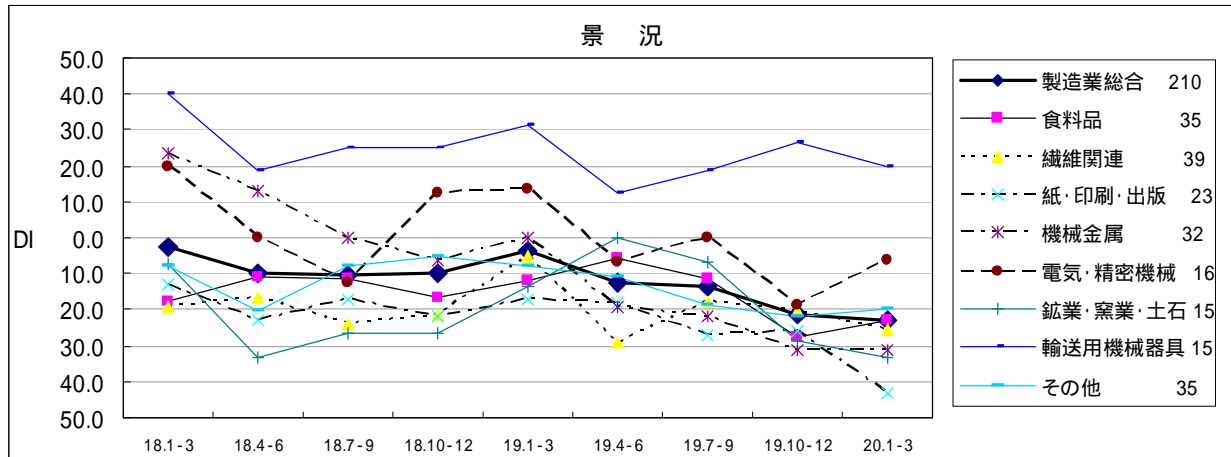
平成20年4～6月期の先行き見通し総合DIは▲29.1（前回調査時の先行き見通し総合DI 27.4）となり、マイナス幅が拡大する見通し。



景況	18.1-3	18.4-6	18.7-9	18.10-12	19.1-3	19.4-6	19.7-9	19.10-12	20.1-3
総合 605	12.6	17.3	18.3	18.7	15.6	21.2	21.3	26.2	30.3
製造業 210	2.4	10.1	10.6	10.1	3.8	12.7	13.7	21.2	22.9
建設業 89	17.6	25.0	25.0	25.3	27.5	28.7	33.3	34.5	39.3
卸売業 88	25.3	25.8	23.3	30.0	31.0	23.6	22.5	25.8	24.1
小売業 116	14.7	25.7	23.7	23.3	21.9	29.7	27.6	30.4	36.0
サービス業 102	15.5	8.8	17.8	15.8	9.8	21.0	18.8	25.0	36.6

(2) 製造業の内訳

食料品、電気・精密機械、その他でマイナス幅が縮小し、機械金属はマイナスで横ばい。しかし、輸送用機械器具でプラス幅が縮小となり、繊維関連、紙・印刷・出版、鉱業・窯業・土石ではマイナス幅が拡大した。



景況	18.1-3	18.4-6	18.7-9	18.10-12	19.1-3	19.4-6	19.7-9	19.10-12	20.1-3
製造業総合 210	2.4	10.1	10.6	10.1	3.8	12.7	13.7	21.2	22.9
食料品 35	17.6	11.1	11.4	16.7	11.8	5.6	11.4	27.8	22.9
繊維関連 39	19.0	16.7	23.8	21.4	5.0	29.3	17.9	20.5	25.6
紙・印刷・出版 23	13.0	22.7	17.4	21.7	17.4	18.2	27.3	26.1	43.5
機械金属 32	23.3	12.9	0.0	6.5	0.0	19.4	21.9	31.3	31.3
電気・精密機械 16	20.0	0.0	12.5	12.5	13.3	6.7	0.0	18.8	6.3
鉱業・窯業・土石 15	7.1	33.3	26.7	26.7	13.3	0.0	6.7	28.6	33.3
輸送用機械器具 15	40.0	18.8	25.0	25.0	31.3	12.5	18.8	26.7	20.0
その他 35	7.9	20.5	7.9	5.1	7.7	10.8	18.9	21.6	20.0

<参考>地区別

玉島、玉野、井原、備前においてマイナス幅が縮小したが、岡山、倉敷、児島、津山、笠岡、高梁、総社、新見においてマイナス幅が拡大。

(注) 平成19年4月1日付けで岡山商工会議所と西大寺商工会議所が合併したことにもない、旧岡山分および旧西大寺分のデータを統合し、新岡山分として掲載。当面1年間分はデータ比較のため、旧岡山分と旧西大寺分を併記しています。

(注) 平成19年7-9月期より岡山商工会議所西大寺支所管内のモニター企業を一部変更した。

景況(地区別)	18.1-3	18.4-6	18.7-9	18.10-12	19.1-3	19.4-6	19.7-9	19.10-12	20.1-3
岡山(147)						9.6	8.2	10.3	12.2
旧岡山(117)	2.4	3.4	9.9	13.8	2.6	12.1	10.3	12.9	15.3
旧西大寺(30)	0.0	0.0	0.0	0.0	0.0	0.0	0.0	0.0	0.0
倉敷(82)	8.5	8.6	8.6	6.1	3.8	11.3	22.0	24.4	35.4
玉島(35)	13.2	13.2	10.5	13.2	17.1	23.5	11.4	37.1	25.7
児島(60)	15.0	25.0	21.7	23.3	15.0	25.0	28.3	28.3	33.3
津山(56)	25.9	41.1	26.4	34.5	31.5	41.8	32.7	44.4	47.2
玉野(39)	10.0	15.0	15.0	2.5	7.7	10.3	15.4	18.9	14.3
笠岡(40)	5.1	20.5	35.9	25.0	27.5	22.5	20.0	25.0	42.5
井原(30)	16.7	33.3	20.0	36.7	30.0	26.7	30.0	23.3	20.0
備前(30)	23.3	20.0	16.7	20.0	23.3	44.8	30.0	50.0	36.7
高梁(30)	27.6	20.0	40.0	30.0	23.3	43.3	40.0	36.7	46.7
総社(29)	15.4	24.1	33.3	33.3	27.6	11.5	10.3	23.3	31.0
新見(29)	31.0	28.1	29.0	28.6	36.7	25.8	44.8	41.4	65.5

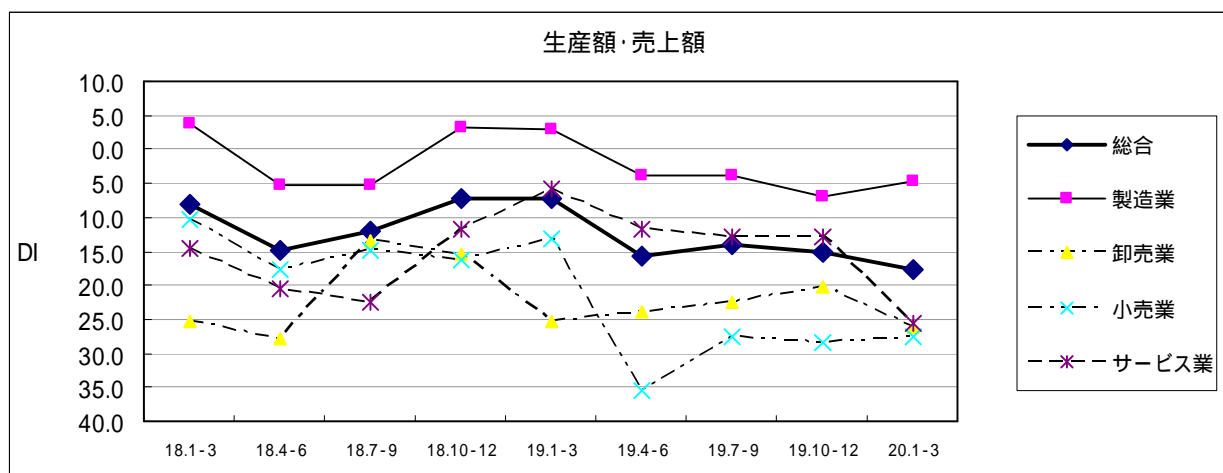
2. 生産額・売上額

(1) 全体

総合DI（増加－減少）は▲17.7と10～12月期に比べ2.4ポイントマイナス幅が拡大した。

業種別では、製造業、小売業でマイナス幅が縮小したが、卸売業、サービス業ではマイナス幅が拡大した。

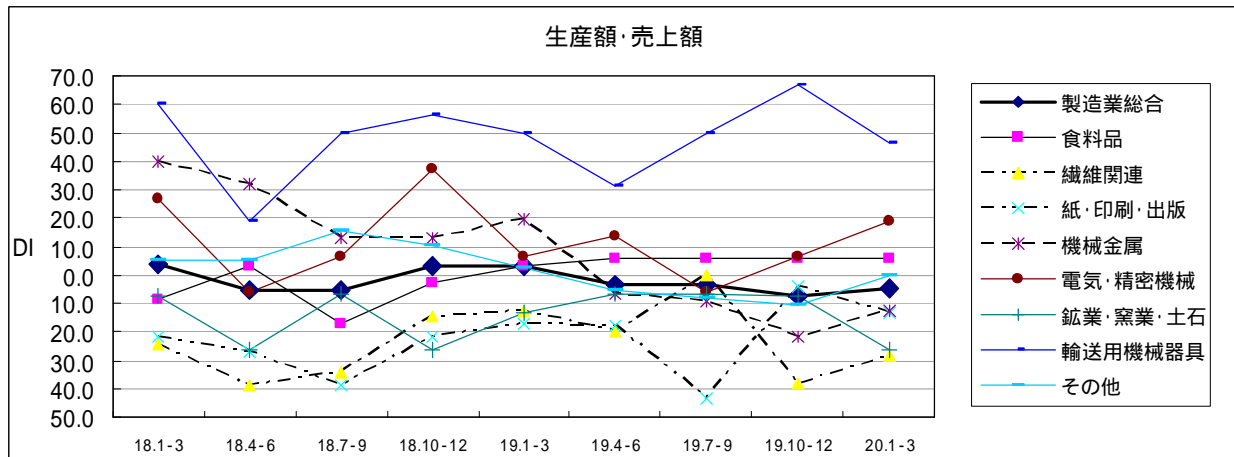
平成20年4～6月期の先行き見通し総合DIは 18.9（前回 16.0）となり、マイナス幅が拡大する見通し。



生産額・売上額	18.1-3	18.4-6	18.7-9	18.10-12	19.1-3	19.4-6	19.7-9	19.10-12	20.1-3
総合	8.1	14.8	12.1	7.2	7.1	15.8	14.1	15.3	17.7
製造業	3.8	5.1	5.1	3.2	2.8	3.8	3.8	7.1	4.8
卸売業	25.3	27.8	13.3	15.6	25.3	23.9	22.5	20.2	26.1
小売業	10.3	17.5	14.8	16.4	13.0	35.4	27.6	28.4	27.6
サービス業	14.6	20.6	22.5	11.9	5.9	11.9	12.9	13.0	25.5

(2) 製造業の内訳

電気・精密機械でプラス幅が拡大し、食料品でもわずかにプラス幅が拡大した。その他でマイナスからプラスマイナスゼロとなり、繊維関連、機械金属ではマイナス幅が縮小した。しかし、輸送用機械器具でプラス幅が縮小し、紙・印刷・出版、鉱業・窯業・土石ではマイナス幅が拡大した。



生産額・売上額	18.1-3	18.4-6	18.7-9	18.10-12	19.1-3	19.4-6	19.7-9	19.10-12	20.1-3
製造業総合	3.8	5.1	5.1	3.2	2.8	3.8	3.8	7.1	4.8
食料品	8.8	2.9	17.1	2.8	2.9	5.6	5.7	5.6	5.7
繊維関連	24.4	39.0	34.1	14.3	12.5	19.5	0.0	38.5	28.2
紙・印刷・出版	21.7	27.3	39.1	21.7	17.4	18.2	43.5	4.3	13.0
機械金属	40.0	32.3	12.9	12.9	19.4	6.5	9.4	21.9	12.9
電気・精密機械	26.7	6.3	6.3	37.5	6.7	13.3	6.3	6.3	18.8
鉱業・窯業・土石	7.1	26.7	6.7	26.7	13.3	6.7	6.7	7.1	26.7
輸送用機械器具	60.0	18.8	50.0	56.3	50.0	31.3	50.0	66.7	46.7
その他	5.3	5.1	15.8	10.3	2.6	5.4	8.1	10.8	0.0

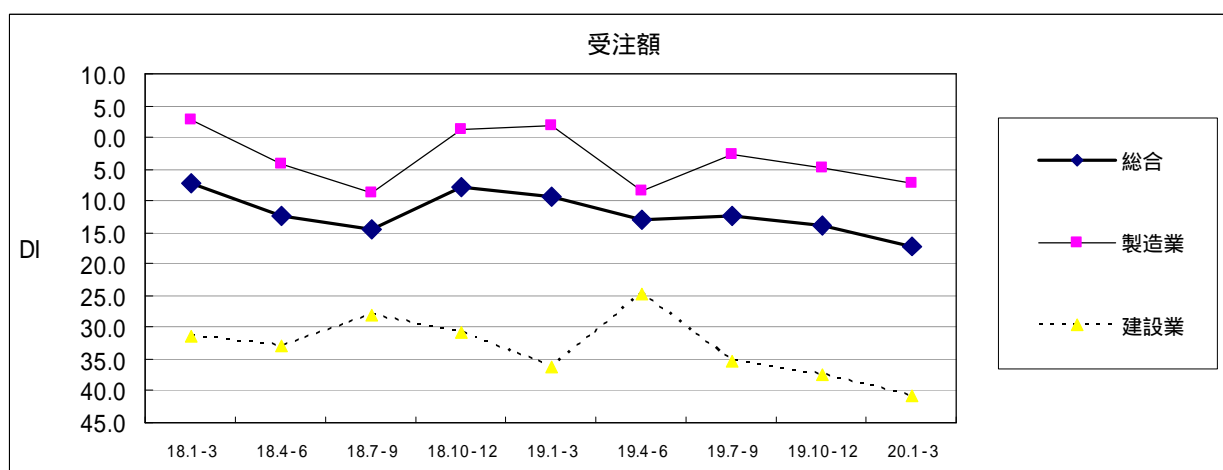
3. 受注額

(1) 全体

総合DI（増加－減少）は▲17.2と10～12月期に比べ3.3ポイントマイナス幅が拡大した。

業種別では、製造業、建設業ともにマイナス幅が拡大した。

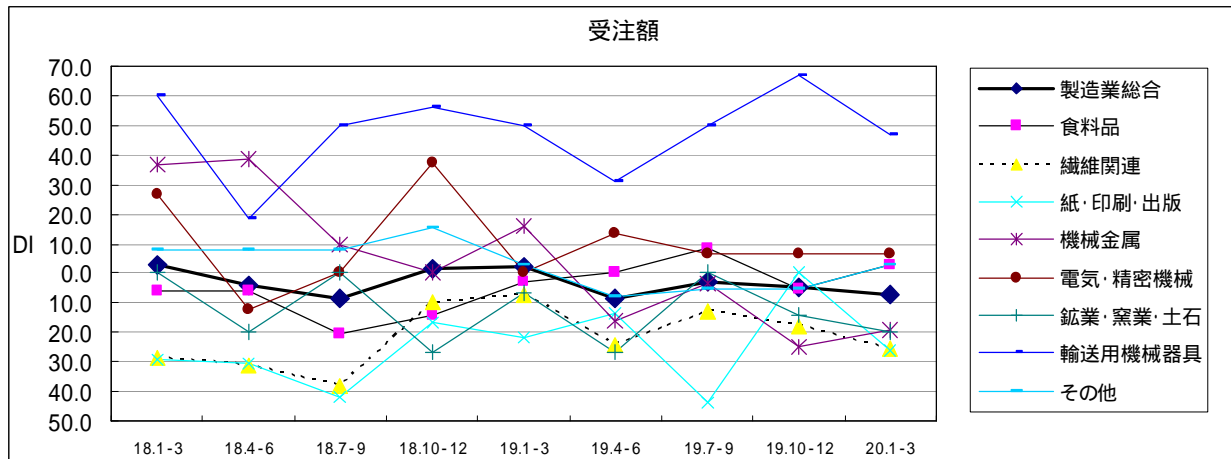
平成20年4～6月期の先行き見通し総合DIは18.5（前回12.6）となり、マイナス幅が拡大する見通し。



受注額	18.1-3	18.4-6	18.7-9	18.10-12	19.1-3	19.4-6	19.7-9	19.10-12	20.1-3
総合	7.3	12.5	14.4	7.8	9.3	13.0	12.3	13.9	17.2
製造業	2.8	4.1	8.8	1.4	1.9	8.5	2.8	4.7	7.2
建設業	31.5	33.0	28.1	30.7	36.4	24.7	35.2	37.3	40.9

(2) 製造業の内訳

食料品、その他でマイナスからプラスとなり、機械金属ではマイナス幅が縮小し、電気・精密機械ではプラスで横ばいであった。しかし、輸送用機械器具でプラス幅が縮小し、紙・印刷・出版ではプラスマイナスゼロからマイナスとなり、繊維関連、鉱業・窯業・土石ではマイナス幅が拡大した。



受注額	18.1-3	18.4-6	18.7-9	18.10-12	19.1-3	19.4-6	19.7-9	19.10-12	20.1-3
製造業総合	2.8	4.1	8.8	1.4	1.9	8.5	2.8	4.7	7.2
食料品	5.9	5.7	20.6	14.3	2.9	0.0	8.6	5.6	2.9
繊維関連	28.6	31.0	38.1	9.5	7.5	24.4	12.8	17.9	25.6
紙・印刷・出版	29.2	30.4	41.7	16.7	21.7	13.6	43.5	0.0	26.1
機械金属	36.7	38.7	9.7	0.0	16.1	16.1	3.2	25.0	19.4
電気・精密機械	26.7	12.5	0.0	37.5	0.0	13.3	6.3	6.3	6.3
鉱業・窯業・土石	0.0	20.0	0.0	26.7	6.7	26.7	0.0	14.3	20.0
輸送用機械器具	60.0	18.8	50.0	56.3	50.0	31.3	50.0	66.7	46.7
その他	7.9	7.7	7.9	15.4	2.6	8.1	5.4	5.4	2.9

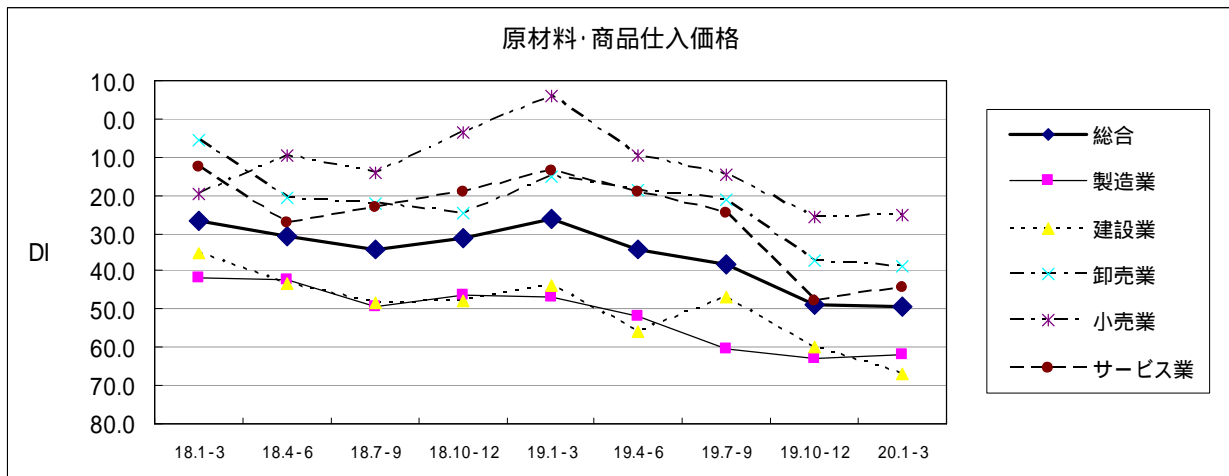
4. 原材料・商品仕入価格

(1) 全体

総合D I（下降－上昇）は 49.2と10～12月期に比べ0.1ポイントマイナス幅が拡大した。

業種別では、サービス業でマイナス幅が縮小し、製造業、小売業でもわずかにマイナス幅が縮小した。しかし、建設業、卸売業でマイナス幅が拡大した。

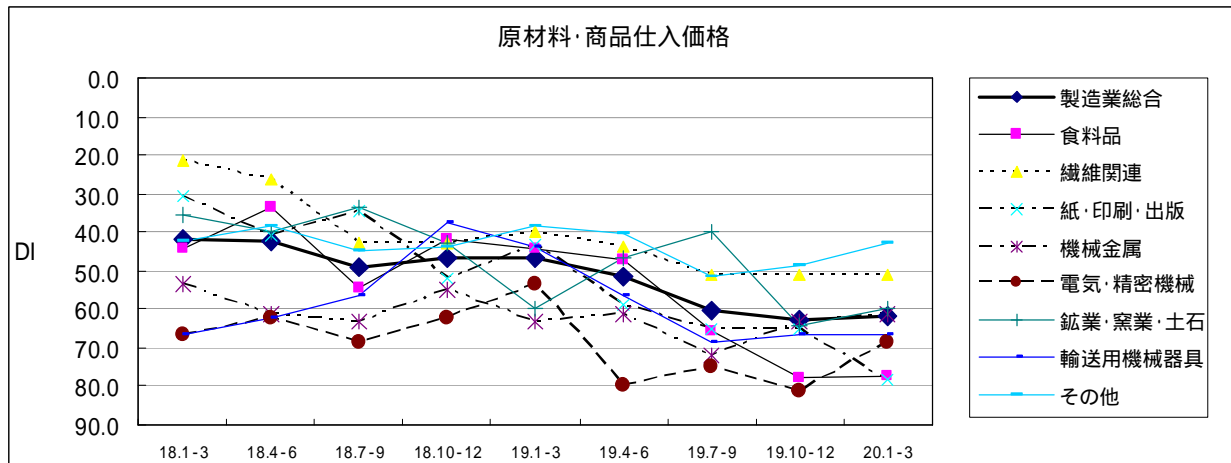
平成20年4～6月期の先行き見通し総合D Iは 46.5（前回 41.5）となり、1～3月期の先行き見通し総合D Iに比べ、マイナス幅が拡大する見通し。



原材料・商品仕入価格	18.1-3	18.4-6	18.7-9	18.10-12	19.1-3	19.4-6	19.7-9	19.10-12	20.1-3
総合	26.6	30.9	34.4	31.0	26.4	34.2	38.2	49.1	49.2
製造業	41.7	42.4	49.3	46.5	46.7	51.6	60.6	62.9	61.7
建設業	35.5	43.5	48.4	47.8	44.0	55.7	46.6	59.8	67.0
卸売業	5.5	20.9	22.2	24.4	15.1	18.7	21.3	37.5	38.6
小売業	19.8	9.6	13.9	3.4	6.1	9.6	14.7	25.9	25.0
サービス業	12.8	27.2	23.4	19.1	13.7	19.4	24.7	47.9	44.2

(2) 製造業の内訳

機械金属、電気・精密機械、鉱業・窯業・土石、その他でマイナス幅が縮小し、食料品でもわずかにマイナス幅が縮小した。また、繊維関連、輸送用機械器具ではマイナスで横ばいとなった。しかし、紙・印刷・出版でマイナス幅が拡大した。



原材料・商品仕入価格	18.1-3	18.4-6	18.7-9	18.10-12	19.1-3	19.4-6	19.7-9	19.10-12	20.1-3
製造業総合	41.7	42.4	49.3	46.5	46.7	51.6	60.6	62.9	61.7
食料品	44.1	33.3	54.3	41.7	44.1	47.2	65.7	77.8	77.1
繊維関連	21.4	26.2	42.9	42.9	40.0	43.9	51.3	51.3	51.3
紙・印刷・出版	30.4	40.9	34.8	52.2	43.5	59.1	65.2	65.2	78.3
機械金属	53.3	61.3	63.3	54.8	63.3	61.3	71.9	63.3	61.3
電気・精密機械	66.7	62.5	68.8	62.5	53.3	80.0	75.0	81.3	68.8
鉱業・窯業・土石	35.7	40.0	33.3	42.9	60.0	46.7	40.0	64.3	60.0
輸送用機械器具	66.7	62.5	56.3	37.5	43.8	56.3	68.8	66.7	66.7
その他	42.1	38.5	44.7	43.6	38.5	40.5	51.4	48.6	42.9

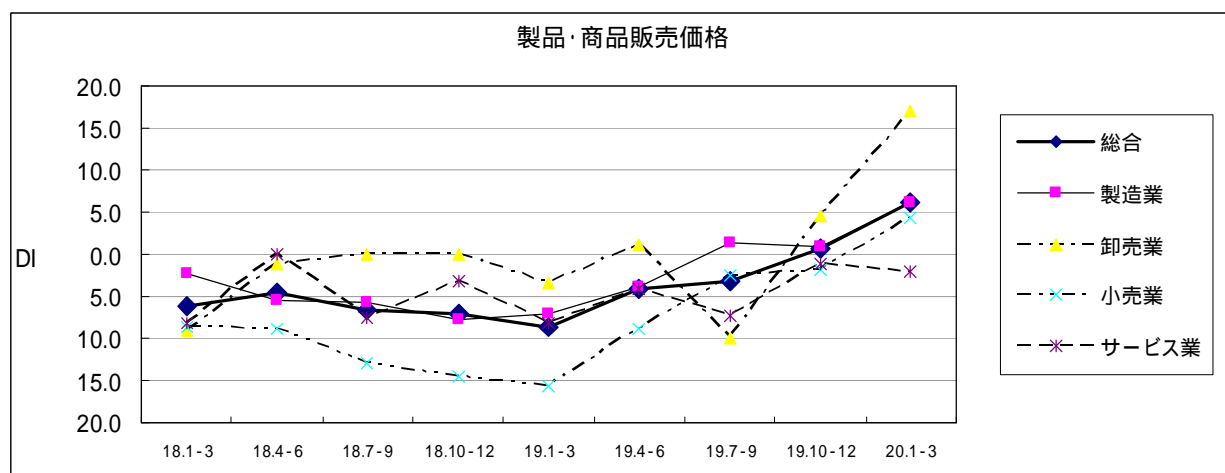
5. 製品・商品販売価格

(1) 全体

総合DI（上昇ー下降）は6.1と10～12月期に比べ5.5ポイントプラス幅が拡大した。

業種別では、製造業、卸売業でプラス幅が拡大し、小売業ではマイナスからプラスへと転じた。しかし、サービス業でマイナス幅が拡大した。

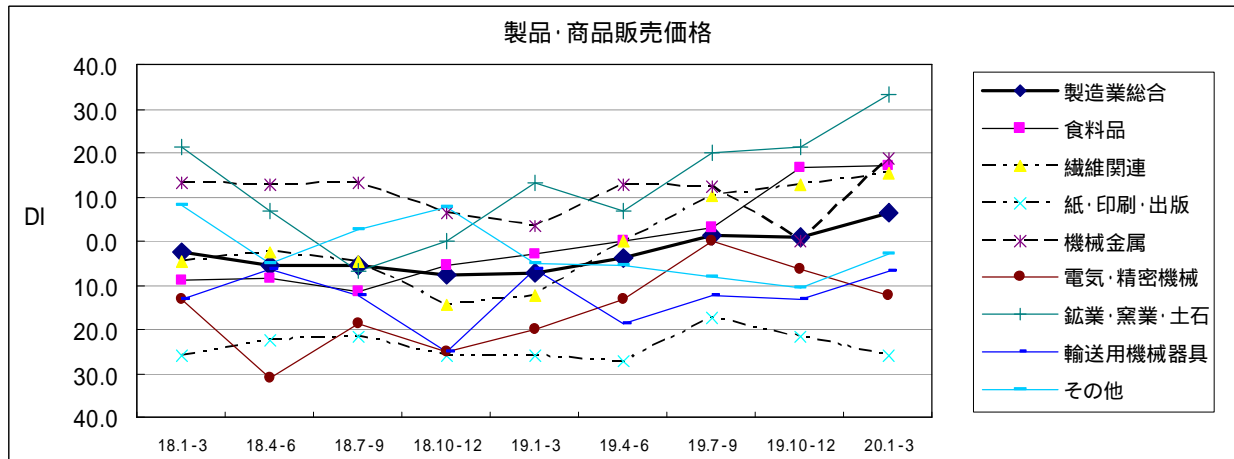
平成20年4～6月期の先行き見通し総合DIは11.2（前回5.1）となり、プラス幅が拡大する見通し。



製品・商品販売価格	18.1-3	18.4-6	18.7-9	18.10-12	19.1-3	19.4-6	19.7-9	19.10-12	20.1-3
総合	6.0	4.5	6.6	7.1	8.6	4.1	3.1	0.6	6.1
製造業	2.4	5.6	5.6	7.8	7.0	3.8	1.4	0.9	6.2
卸売業	9.0	1.1	0.0	0.0	3.4	1.1	10.1	4.5	17.0
小売業	8.6	8.8	13.0	14.7	15.7	8.8	2.6	1.7	4.3
サービス業	8.2	0.0	7.4	3.1	8.2	4.2	7.4	1.0	2.1

(2) 製造業の内訳

食料品、繊維関連、鉱業・窯業・土石でプラス幅が拡大し、機械金属ではプラスマイナスゼロからプラスとなった。また、輸送用機械器具、その他でマイナス幅が縮小した。しかし、紙・印刷・出版、電気・精密機械はマイナス幅を拡大した。



製品・商品販売価格	18.1-3	18.4-6	18.7-9	18.10-12	19.1-3	19.4-6	19.7-9	19.10-12	20.1-3
製造業総合	2.4	5.6	5.6	7.8	7.0	3.8	1.4	0.9	6.2
食料品	8.8	8.3	11.4	5.6	2.9	0.0	2.9	16.7	17.1
繊維関連	4.9	2.4	4.8	14.3	12.5	0.0	10.3	12.8	15.4
紙・印刷・出版	26.1	22.7	21.7	26.1	26.1	27.3	17.4	21.7	26.1
機械金属	13.3	12.9	13.3	6.5	3.2	12.9	12.5	0.0	18.8
電気・精密機械	13.3	31.3	18.8	25.0	20.0	13.3	0.0	6.3	12.5
鉱業・窯業・土石	21.4	6.7	6.7	0.0	13.3	6.7	20.0	21.4	33.3
輸送用機械器具	13.3	6.3	12.5	25.0	6.3	18.8	12.5	13.3	6.7
その他	7.9	5.3	2.7	7.7	5.1	5.4	8.1	10.8	2.9

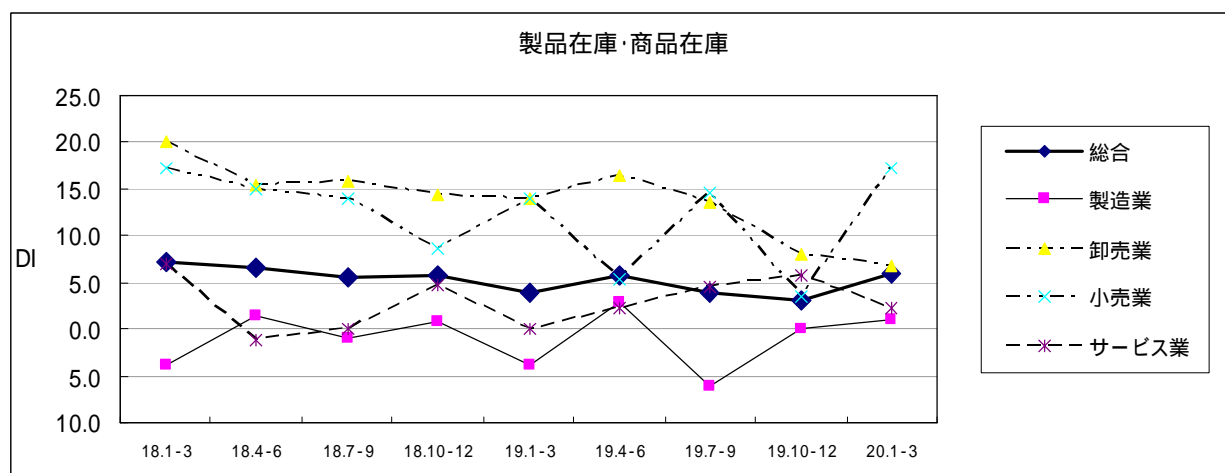
6. 製品在庫・商品在庫

(1) 全体

総合D I（減少－増加）は6.0と10～12月期に比べ2.8ポイントプラス幅が拡大した。

業種別では、小売業でプラス幅を拡大し、製造業ではプラスマイナスゼロからプラスとなった。しかし、卸売業、サービス業ではプラス幅が縮小した。

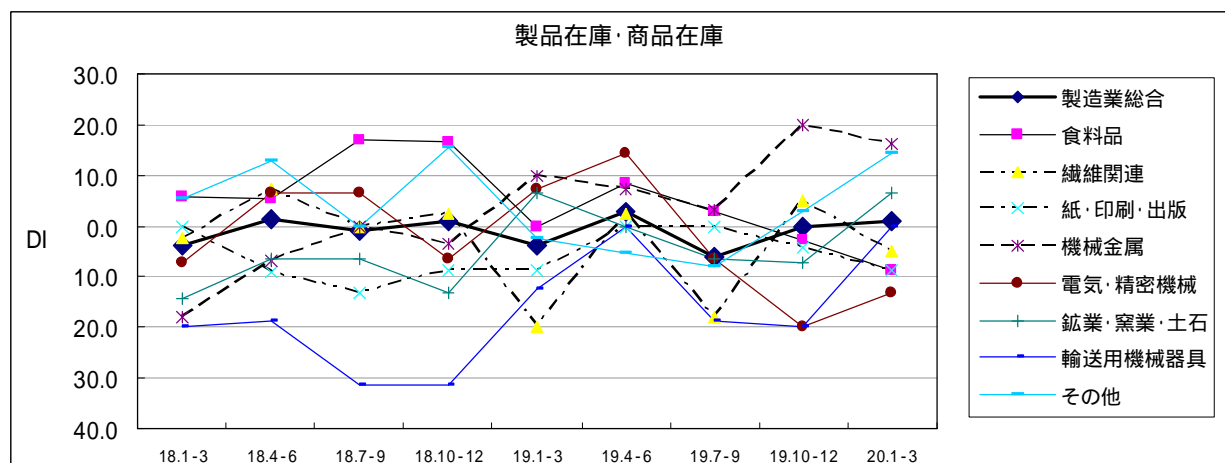
平成20年4～6月期の先行き見通し総合D Iは9.1（前回5.5）となり、プラス幅が拡大する見通し。



製品在庫・商品在庫	18.1-3	18.4-6	18.7-9	18.10-12	19.1-3	19.4-6	19.7-9	19.10-12	20.1-3
総合	7.2	6.6	5.6	5.7	4.0	5.8	4.0	3.2	6.0
製造業	3.9	1.4	0.9	0.9	3.8	2.9	6.2	0.0	1.0
卸売業	20.0	15.4	15.7	14.4	14.0	16.5	13.5	8.0	6.8
小売業	17.2	14.9	13.9	8.6	13.9	5.3	14.7	3.4	17.2
サービス業	7.0	1.2	0.0	4.7	0.0	2.3	4.5	5.7	2.2

(2) 製造業の内訳

その他でプラス幅が拡大し、鉱業・窯業・土石ではマイナスからプラスに転じ、輸送用機械器具ではマイナスからプラスマイナスゼロとなった。また、電気・精密機械ではマイナス幅を縮小した。しかし、機械金属でプラス幅が縮小し、繊維関連ではプラスからマイナスに転じ、食料品、紙・印刷・出版でマイナス幅を拡大した。



製品在庫・商品在庫	18.1-3	18.4-6	18.7-9	18.10-12	19.1-3	19.4-6	19.7-9	19.10-12	20.1-3
製造業総合	3.9	1.4	0.9	0.9	3.8	2.9	6.2	0.0	1.0
食料品	5.9	5.6	17.1	16.7	0.0	8.6	2.9	2.8	8.6
繊維関連	2.4	7.3	0.0	2.4	20.0	2.4	17.9	5.1	5.1
紙・印刷・出版	0.0	9.1	13.0	8.7	8.7	0.0	0.0	4.3	8.7
機械金属	17.9	6.9	0.0	3.3	10.0	7.1	3.3	20.0	16.1
電気・精密機械	7.1	6.7	6.7	6.7	7.1	14.3	6.7	20.0	13.3
鉱業・窯業・土石	14.3	6.7	6.7	13.3	6.7	0.0	6.7	7.1	6.7
輸送用機械器具	20.0	18.8	31.3	31.3	12.5	0.0	18.8	20.0	0.0
その他	5.3	12.8	0.0	15.4	2.6	5.4	8.1	2.7	14.3

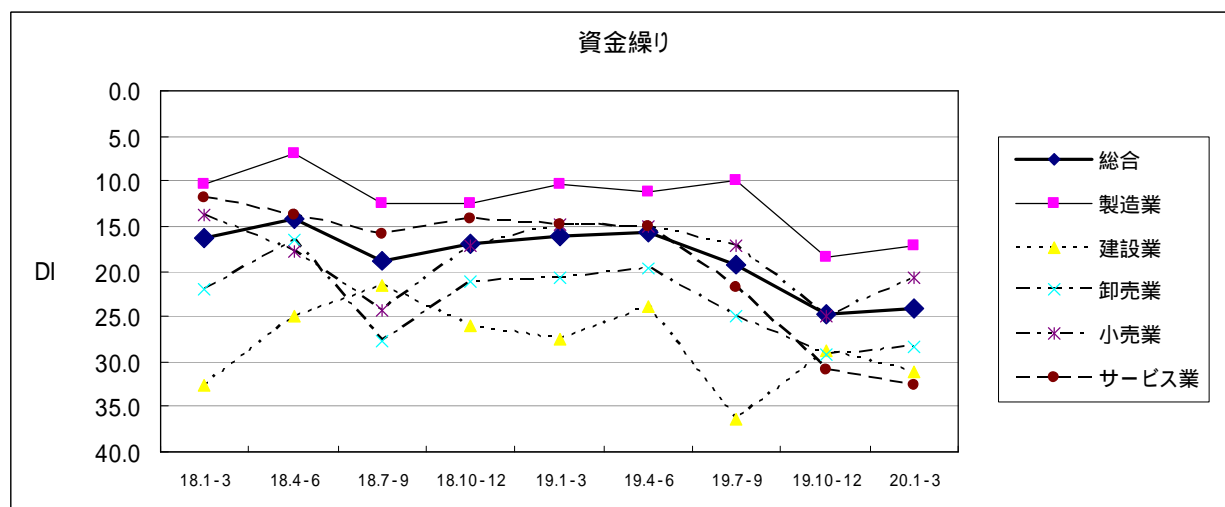
7. 資金繰り

(1) 全体

総合D I（好転－悪化）は▲24.1と10～12月期に比べ0.7ポイントマイナス幅が縮小した。

業種別では、製造業、卸売業、小売業でマイナス幅が縮小した。しかし、建設業、サービス業でマイナス幅が拡大した。

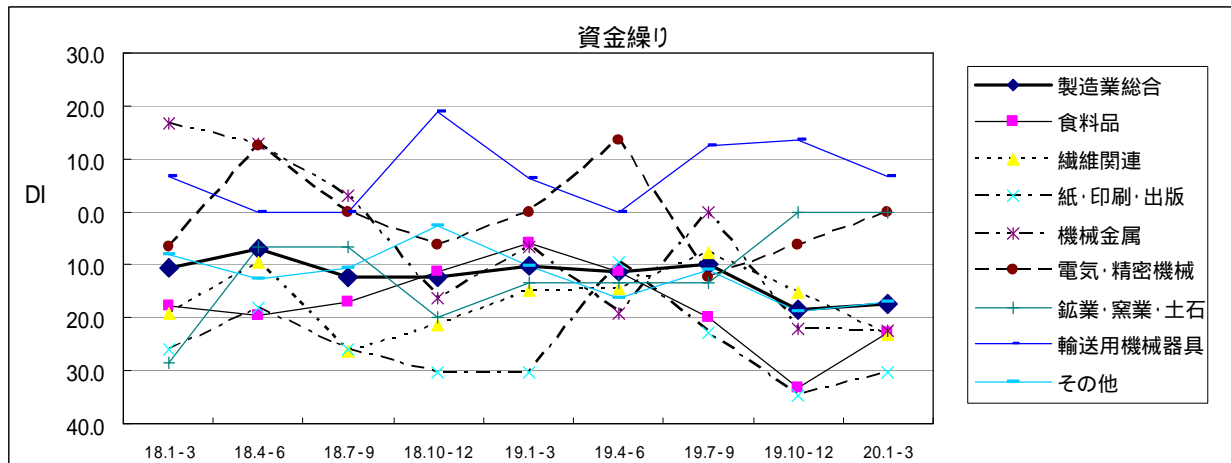
平成20年4～6月期の先行き見通し総合D Iは▲25.2（前回 21.6）となり、マイナス幅が拡大する見通し。



資金繰り	18.1-3	18.4-6	18.7-9	18.10-12	19.1-3	19.4-6	19.7-9	19.10-12	20.1-3
総合	16.4	14.1	18.9	16.9	16.0	15.7	19.3	24.8	24.1
製造業	10.4	6.9	12.5	12.4	10.3	11.3	9.9	18.4	17.2
建設業	32.6	25.0	21.5	26.1	27.5	23.9	36.4	28.7	31.0
卸売業	22.0	16.5	27.8	21.1	20.7	19.8	25.0	29.2	28.4
小売業	13.8	17.7	24.3	17.2	14.8	15.0	17.2	25.0	20.7
サービス業	11.9	13.7	15.8	14.1	14.9	15.0	21.8	31.0	32.7

(2) 製造業の内訳

電気・精密機械でマイナスからプラスマイナスゼロとなり、食料品、紙・印刷・出版、その他ではマイナス幅が縮小した。また、鉱業・窯業・土石ではプラスマイナスゼロで横ばいとなった。しかし、輸送用機械器具でプラス幅が縮小し、繊維関連、機械金属ではマイナス幅が拡大した。



資金繰り	18.1-3	18.4-6	18.7-9	18.10-12	19.1-3	19.4-6	19.7-9	19.10-12	20.1-3
製造業総合	10.4	6.9	12.5	12.4	10.3	11.3	9.9	18.4	17.2
食料品	17.6	19.4	17.1	11.1	5.9	11.1	20.0	33.3	22.9
繊維関連	19.0	9.5	26.2	21.4	15.0	14.6	7.7	15.4	23.1
紙・印刷・出版	26.1	18.2	26.1	30.4	30.4	9.5	22.7	34.8	30.4
機械金属	16.7	12.9	3.2	16.1	6.5	19.4	0.0	21.9	22.6
電気・精密機械	6.7	12.5	0.0	6.3	0.0	13.3	12.5	6.3	0.0
鉱業・窯業・土石	28.6	6.7	6.7	20.0	13.3	13.3	13.3	0.0	0.0
輸送用機械器具	6.7	0.0	0.0	18.8	6.3	0.0	12.5	13.3	6.7
その他	7.9	12.8	10.5	2.6	10.3	16.2	10.8	18.9	17.1

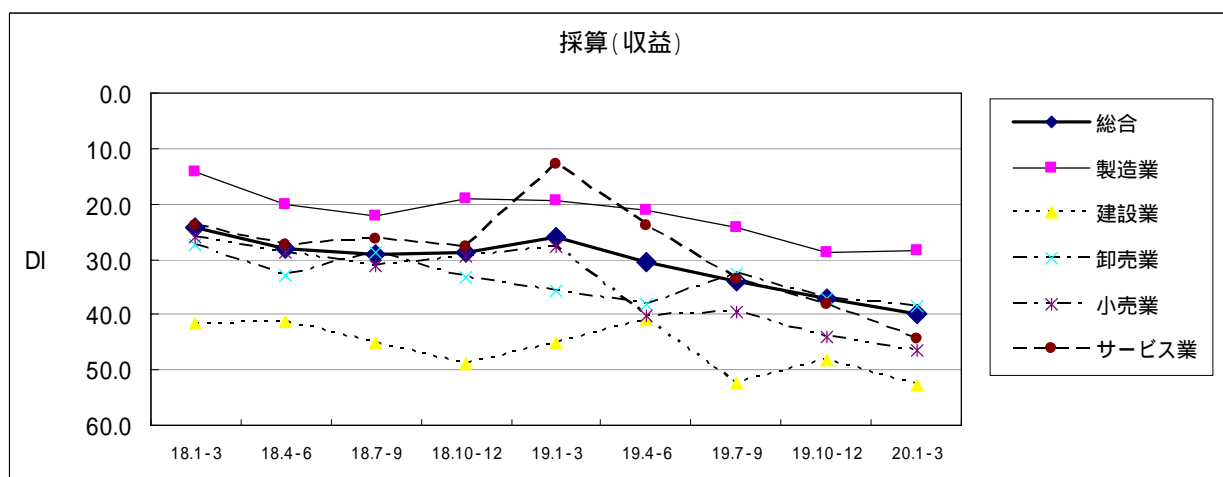
8. 採算（収益）

(1) 全体

総合DI（好転－悪化）は▲39.7と10～12月期に比べ2.4ポイントマイナス幅が拡大した。

業種別では、製造業でわずかにマイナス幅が縮小したが、その他の業種でマイナス幅が拡大した。

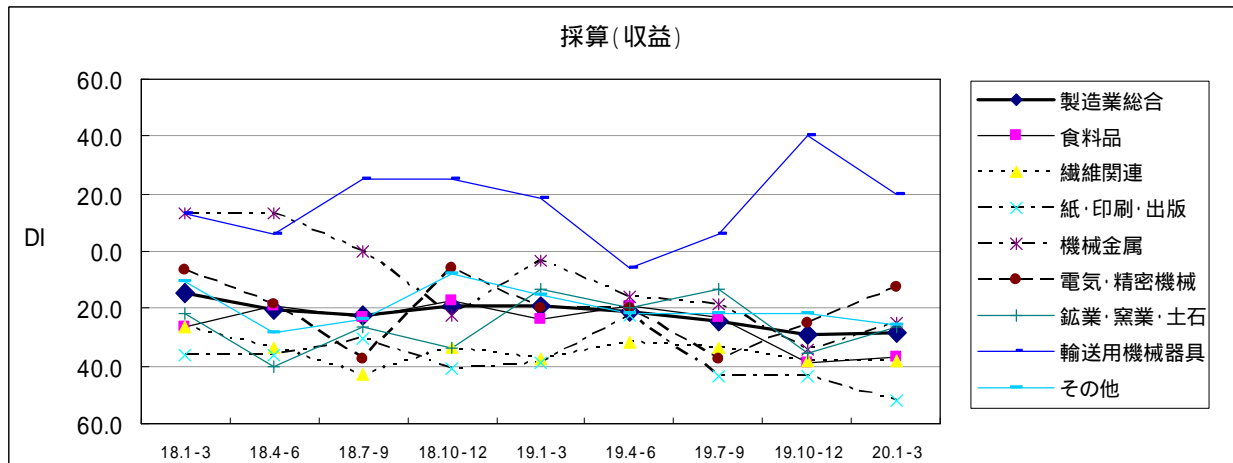
平成20年4～6月期の先行き見通し総合DIは▲37.6（前回 35.3）となり、マイナス幅が拡大する見通し。



採算(収益)	18.1-3	18.4-6	18.7-9	18.10-12	19.1-3	19.4-6	19.7-9	19.10-12	20.1-3
総合	24.1	28.1	29.1	28.9	26.0	30.6	34.1	37.3	39.7
製造業	14.3	20.3	22.2	19.0	19.2	21.1	24.4	28.8	28.6
建設業	41.8	41.3	45.2	48.9	45.1	40.9	52.3	48.3	52.8
卸売業	27.5	33.0	28.9	33.3	35.6	38.0	32.6	37.1	38.6
小売業	25.9	28.9	31.3	29.3	27.8	40.4	39.7	44.0	46.6
サービス業	23.8	27.5	26.5	27.7	12.9	23.8	33.7	38.0	44.6

(2) 製造業の内訳

食料品、機械金属、電気・精密機械、鉱業・窯業・土石でマイナス幅が縮小し、繊維関連ではマイナスで横ばいとなった。しかし、輸送用機械器具でプラス幅が縮小し、紙・印刷・出版、その他ではマイナス幅が拡大した。



採算(収益)	18.1-3	18.4-6	18.7-9	18.10-12	19.1-3	19.4-6	19.7-9	19.10-12	20.1-3
製造業総合	14.3	20.3	22.2	19.0	19.2	21.1	24.4	28.8	28.6
食料品	26.5	19.4	22.9	17.1	23.5	19.4	22.9	38.9	37.1
繊維関連	26.2	33.3	42.9	33.3	37.5	31.7	33.3	38.5	38.5
紙・印刷・出版	36.4	36.4	30.4	40.9	39.1	22.7	43.5	43.5	52.2
機械金属	13.3	12.9	0.0	22.6	3.2	16.1	18.8	34.4	25.0
電気・精密機械	6.7	18.8	37.5	6.3	20.0	20.0	37.5	25.0	12.5
鉱業・窯業・土石	21.4	40.0	26.7	33.3	13.3	20.0	13.3	35.7	26.7
輸送用機械器具	13.3	6.3	25.0	25.0	18.8	6.3	6.3	40.0	20.0
その他	10.5	28.2	23.7	7.7	15.4	21.6	21.6	21.6	25.7

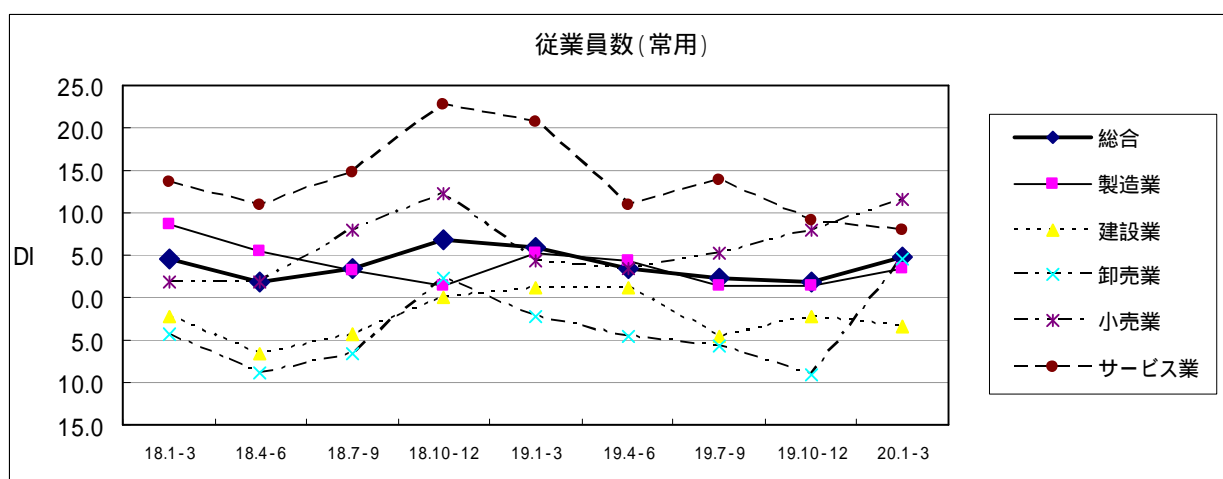
9. 従業員数（常用）

(1) 全体

総合DI（不足～過剰）は4.9と10～12月期に比べ3.1ポイントプラス幅が拡大した。

業種別では、製造業、小売業でプラス幅を拡大し、卸売業ではマイナスからプラスに転じた。しかし、サービス業でプラス幅が縮小し、建設業ではマイナス幅が拡大した。

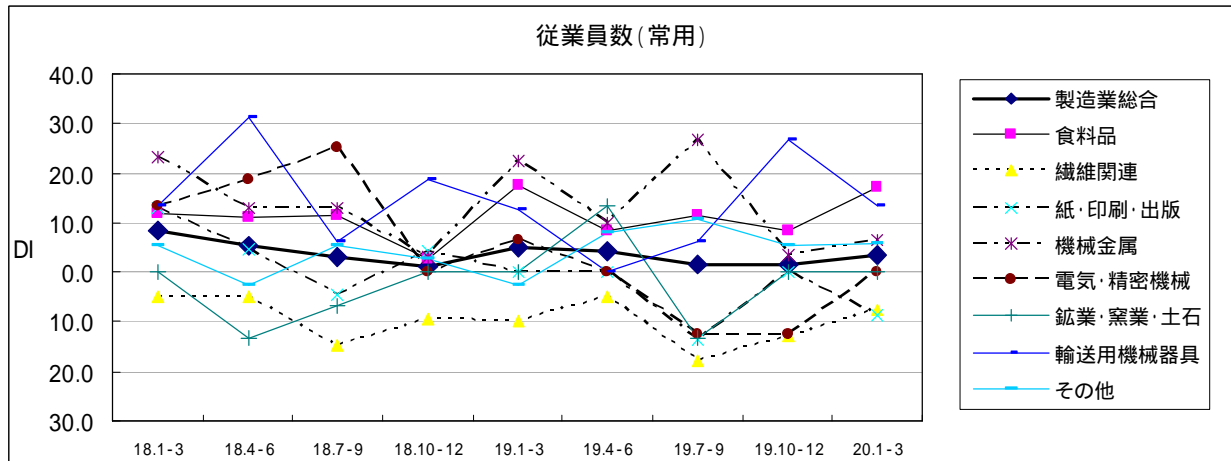
平成20年4～6月期の先行き見通し総合DIは2.0（前回1.2）となり、プラス幅が拡大する見通し。



従業員数(常用)	18.1-3	18.4-6	18.7-9	18.10-12	19.1-3	19.4-6	19.7-9	19.10-12	20.1-3
総合	4.6	1.8	3.4	6.9	6.0	3.5	2.3	1.8	4.9
製造業	8.6	5.6	3.3	1.4	5.2	4.2	1.4	1.4	3.4
建設業	2.2	6.6	4.3	0.0	1.1	1.1	4.5	2.3	3.4
卸売業	4.4	8.9	6.7	2.3	2.4	4.4	5.7	9.0	4.6
小売業	1.7	1.8	8.0	12.3	4.4	3.5	5.3	7.9	11.6
サービス業	13.7	10.9	14.7	22.8	20.6	10.9	13.9	9.0	7.9

(2) 製造業の内訳

食料品、機械金属、その他でプラス幅が拡大し、電気・精密機械ではマイナスからプラスマイナスゼロとなり、繊維関連ではマイナス幅が縮小した。また、鉱業・窯業・土石ではプラスマイナスゼロで横ばいとなった。しかし、輸送用機械器具でプラス幅が縮小し、紙・印刷・出版でプラスマイナスゼロからマイナスとなった。



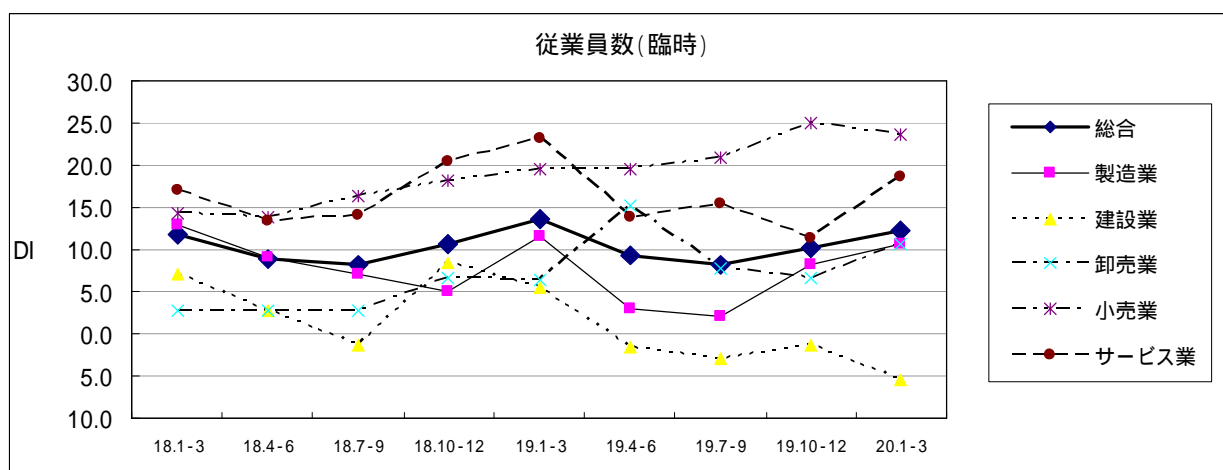
従業員数(常用)	18.1-3	18.4-6	18.7-9	18.10-12	19.1-3	19.4-6	19.7-9	19.10-12	20.1-3
製造業総合	8.6	5.6	3.3	1.4	5.2	4.2	1.4	1.4	3.4
食料品	11.8	11.1	11.4	2.8	17.6	8.3	11.4	8.3	17.1
繊維関連	4.9	4.8	14.6	9.5	10.0	4.9	17.9	12.8	7.7
紙・印刷・出版	13.0	4.8	4.3	4.3	0.0	0.0	13.6	0.0	8.7
機械金属	23.3	12.9	12.9	3.2	22.6	10.0	26.7	3.3	6.7
電気・精密機械	13.3	18.8	25.0	0.0	6.7	0.0	12.5	12.5	0.0
鉱業・窯業・土石	0.0	13.3	6.7	0.0	0.0	13.3	13.3	0.0	0.0
輸送用機械器具	13.3	31.3	6.3	18.8	12.5	0.0	6.3	26.7	13.3
その他	5.3	2.6	5.3	2.6	2.6	8.1	10.8	5.4	5.7

10. 従業員数（臨時）

(1) 全体

総合DI（不足～過剰）は12.3と10～12月期に比べ2.0ポイントプラス幅が拡大した。
業種別では、製造業、卸売業、サービス業でプラス幅が拡大したが、小売業ではプラス幅が縮小し、建設業ではマイナス幅が拡大した。

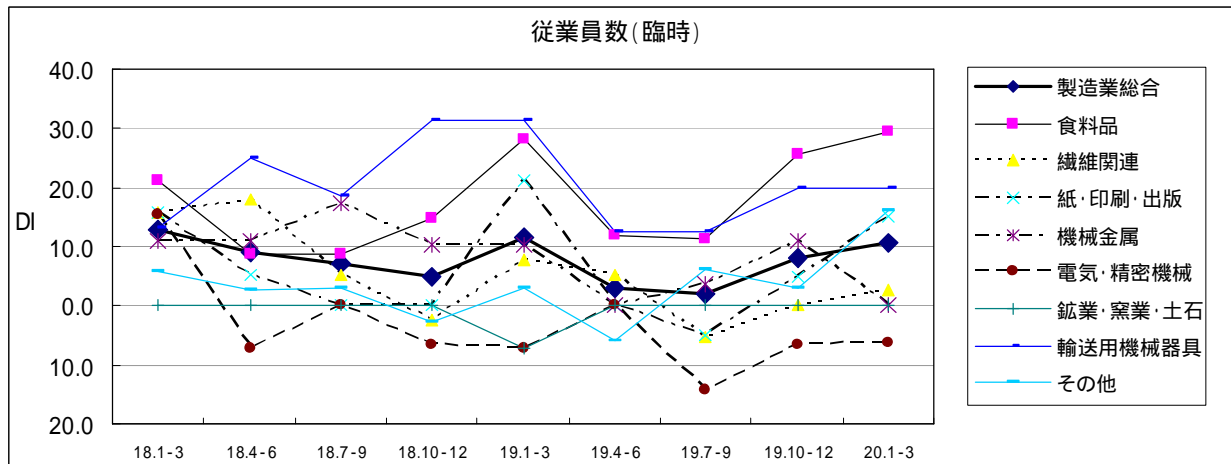
平成20年4～6月期の先行き見通し総合DIは9.5（前回8.5）となり、プラス幅が拡大する見通し。



従業員数(臨時)	18.1-3	18.4-6	18.7-9	18.10-12	19.1-3	19.4-6	19.7-9	19.10-12	20.1-3
総合	11.7	9.0	8.2	10.8	13.6	9.2	8.1	10.3	12.3
製造業	13.0	9.0	7.0	4.9	11.7	3.0	2.0	8.2	10.7
建設業	7.1	2.8	1.4	8.5	5.4	1.6	3.0	1.4	5.6
卸売業	2.7	2.7	2.7	6.5	6.4	15.2	7.7	6.5	10.7
小売業	14.3	13.9	16.3	18.3	19.6	19.6	21.0	25.0	23.5
サービス業	17.0	13.3	14.1	20.4	23.2	13.8	15.4	11.4	18.7

(2) 製造業の内訳

食料品、紙・印刷・出版、その他でプラス幅が拡大し、繊維関連ではプラスマイナスゼロからプラスとなり、電気・精密機械ではわずかにマイナス幅が縮小した。また、輸送用機械器具でプラスで、鉱業・窯業・土石でプラスマイナスゼロで横ばいとなった。しかし、機械金属でプラスからプラスマイナスゼロとなった。



従業員数(臨時)	18.1-3	18.4-6	18.7-9	18.10-12	19.1-3	19.4-6	19.7-9	19.10-12	20.1-3
製造業総合	13.0	9.0	7.0	4.9	11.7	3.0	2.0	8.2	10.7
食料品	21.2	8.8	8.8	14.7	28.1	11.8	11.4	25.7	29.4
繊維関連	15.8	17.9	5.1	2.5	7.9	5.1	5.4	0.0	2.6
紙・印刷・出版	15.8	5.3	0.0	0.0	21.1	0.0	5.0	5.0	15.0
機械金属	11.1	11.1	17.2	10.3	10.3	0.0	3.7	11.1	0.0
電気・精密機械	15.4	7.1	0.0	6.7	7.1	0.0	14.3	6.7	6.3
鉱業・窯業・土石	0.0	0.0	0.0	0.0	7.1	0.0	0.0	0.0	0.0
輸送用機械器具	13.3	25.0	18.8	31.3	31.3	12.5	12.5	20.0	20.0
その他	5.7	2.8	3.0	2.8	2.9	6.1	6.1	3.0	16.1