

岡山県の景気観測調査

(平成21年7～9月期実績)

平成21年10月26日

岡山県商工会議所連合会

1. 調査方法 FAXによるアンケート
2. 調査内容 景況のほか、生産額・売上額など10項目
平成21年4～6月期を前年同期と比較
平成21年10～12月期の先行き見通しを平成21年7～9月期と比較
3. 調査時期 9月下旬
4. 調査対象 県下商工会議所会員企業621社
5. 有効回答数 590社 (回収率95.0%)
- | | | | | |
|-------|------|------------|------------|-------------|
| 製造業 | 203社 | 食料品36社 | 繊維関連36社 | 紙・印刷・出版23社 |
| | | 機械金属30社 | 電気・精密機械15社 | 鉱業・窯業・土石10社 |
| | | 輸送用機械器具14社 | その他39社 | |
| 建設業 | 86社 | | | |
| 卸売業 | 82社 | | | |
| 小売業 | 113社 | | | |
| サービス業 | 106社 | | | |
6. 調査開始時期 平成10年12月
7. DI(ディフュージョン・インデックス)方式
DIは各調査項目について判断の状況を示す。
ゼロを基準として、プラスの値は景気の上向き傾向(「良い」)の回答割合が多いことを示し、
マイナスの値は景気の下向き傾向(「悪い」)の回答割合が多いことを示す。
 $DI = (\text{増加・好転など「良い」の回答割合}) - (\text{減少・悪化など「悪い」の回答割合})$
8. 問い合わせ先 岡山商工会議所 企画広報部
TEL(086)232-2262

平成21年7～9月期「景況概要」

景況全体では、4期ぶりにマイナス幅を縮小し下げ止まっている。全体的に横ばい傾向だが、小売業でマイナス幅を縮小し、製造業も繊維関連、電気・精密機械の上昇を受けて僅かながら改善した。また、生産額・売上額D Iを始めとする多くの部門で横ばいに近い動きを見せ、採算（収益）D Iは10期ぶりに改善した。

1. 景況

総合D I（好転 - 悪化）は 47.6と4～6月期に比べ2.2ポイントマイナス幅が縮小した。

業種別では、製造業、小売業でマイナス幅が縮小した。しかし、建設業、卸売業、サービス業ではマイナス幅が拡大した。

2. 生産額・売上額

総合D I（増加 - 減少）は 51.8と4～6月期に比べ1.0ポイントマイナス幅が縮小した。

業種別では、製造業、小売業ではマイナス幅が縮小した。しかし、卸売業、サービス業ではマイナス幅が拡大した。

3. 受注額

総合D I（増加 - 減少）は 49.5と4～6月期に比べ1.2ポイントマイナス幅が縮小した。

業種別では、全業種でマイナス幅が縮小した。

4. 原材料・商品仕入価格

総合D I（下降 - 上昇）は 5.7と4～6月期に比べ1.0ポイントプラス幅が縮小した。

業種別では、卸売業、小売業がプラス幅を拡大した。また建設業ではマイナス幅を縮小した。しかし、製造業ではプラス幅が縮小し、サービス業ではプラスからマイナスへ転換した。

5. 製品・商品販売価格

総合D I（上昇 - 下降）は 31.0と4～6月期に比べ2.1ポイントマイナス幅が拡大した。

業種別では、サービス業ではマイナス幅が縮小した。しかし、製造業、卸売業、小売業ではマイナス幅が拡大した。

6. 製品在庫・商品在庫

総合D I（減少 - 増加）は 18.2と4～6月期に比べ0.1ポイントプラス幅が拡大した。

業種別では、卸売業ではプラス幅が拡大した。しかし、製造業、小売業、サービス業ではプラス幅が縮小した。

7. 資金繰り

総合D I（好転 - 悪化）は 31.8と4～6月期に比べ5.7ポイントマイナス幅が縮小した。

業種別では、製造業、卸売業、小売業、サービス業では、マイナス幅が縮小した。しかし、建設業ではマイナス幅が拡大した。

8. 採算（収益）

総合D I（好転 - 悪化）は 51.4と4～6月期に比べ5.7ポイントマイナス幅が縮小した。

業種別では、製造業、卸売業、小売業、サービス業ではマイナス幅が縮小した。しかし、建設業ではマイナス幅が拡大した。

9. 従業員（常用）

総合D I（不足 - 過剰）は 11.4と4～6月期に比べ0.9ポイントマイナス幅が縮小した。

業種別では、サービス業ではマイナスからプラスへ転換し、製造業、建設業ではマイナス幅が縮小した。しかし、卸売業、小売業ではマイナス幅が拡大した。

10. 従業員（臨時）

総合D I（不足 - 過剰）は 1.0と4～6月期に比べ0.6ポイントマイナス幅が縮小した。

業種別では、製造業、建設業ではマイナス幅を縮小した。しかし、小売業、サービス業ではプラス幅を縮小し、卸売業ではマイナス幅を拡大した。

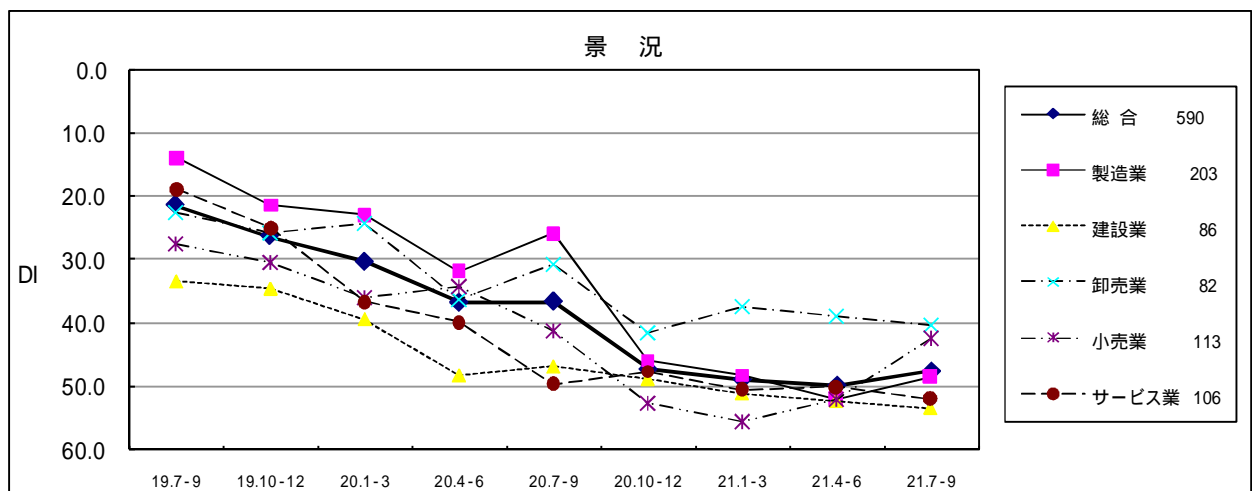
1. 景況

(1) 全体

総合DI（好転 - 悪化）は 47.6 と4～6月期に比べ2.2ポイントマイナス幅が縮小した。
業種別では、製造業、小売業でマイナス幅が縮小した。しかし、建設業、卸売業、サービス業ではマイナス幅が拡大した。

平成21年10～12月期の先行き見通し総合DIは 31.2（前回調査時の先行き見通し総合DI 40.3）となり、マイナス幅が縮小する見通し。

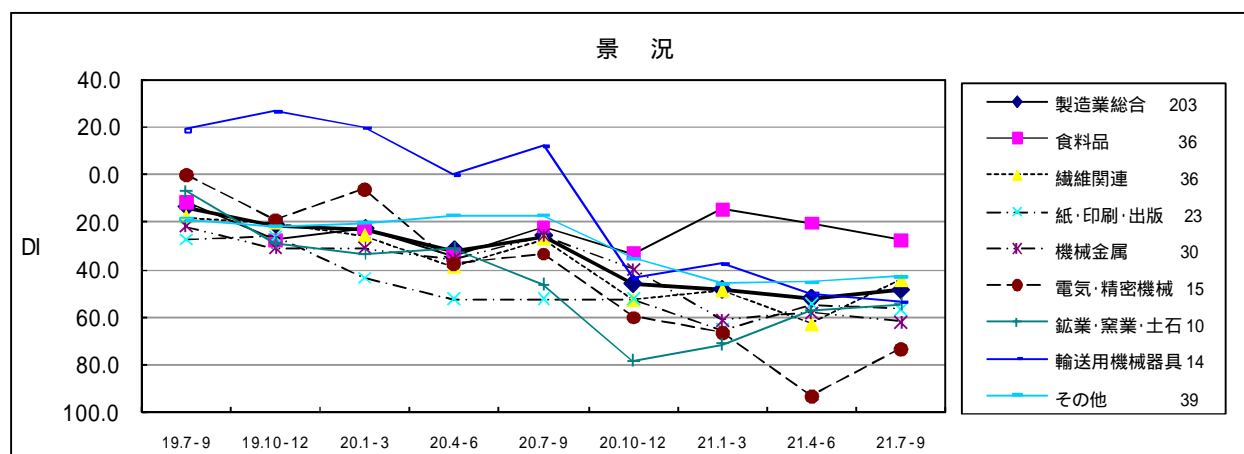
景況		19.7-9	19.10-12	20.1-3	20.4-6	20.7-9	20.10-12	21.1-3	21.4-6	21.7-9
総合	590	21.3	26.2	30.3	36.7	36.6	47.3	48.9	49.8	47.6
製造業	203	13.7	21.2	22.9	31.7	25.7	45.9	48.3	52.0	48.5
建設業	86	33.3	34.5	39.3	48.3	46.9	48.9	51.2	52.3	53.5
卸売業	82	22.5	25.8	24.1	36.4	30.6	41.6	37.5	38.8	40.5
小売業	113	27.6	30.4	36.0	34.2	41.4	52.6	55.7	52.2	42.5
サービス業	106	18.8	25.0	36.6	39.8	49.5	47.6	50.5	50.0	51.9



(2) 製造業の内訳

繊維関連、電気・精密機械、鉱業・窯業・土石、その他ではマイナス幅が縮小した。しかし、食料品、紙・印刷・出版、機械金属、輸送用機械器具ではマイナス幅が拡大した。

景況		19.7-9	19.10-12	20.1-3	20.4-6	20.7-9	20.10-12	21.1-3	21.4-6	21.7-9
製造業総合	203	13.7	21.2	22.9	31.7	25.7	45.9	48.3	52.0	48.5
食料品	36	11.4	27.8	22.9	34.3	22.2	33.3	14.7	20.6	27.8
繊維関連	36	17.9	20.5	25.6	38.9	27.0	52.8	48.6	62.9	44.4
紙・印刷・出版	23	27.3	26.1	43.5	52.2	52.2	52.2	65.2	54.5	56.5
機械金属	30	21.9	31.3	31.3	35.5	25.8	40.0	61.3	58.1	62.1
電気・精密機械	15	0.0	18.8	6.3	37.5	33.3	60.0	66.7	93.3	73.3
鉱業・窯業・土石	10	6.7	28.6	33.3	30.8	46.2	78.6	71.4	57.1	54.5
輸送用機械器具	14	18.8	26.7	20.0	0.0	12.5	43.8	37.5	50.0	53.3
その他	39	18.9	21.6	20.0	17.1	17.1	35.1	45.9	45.5	42.9

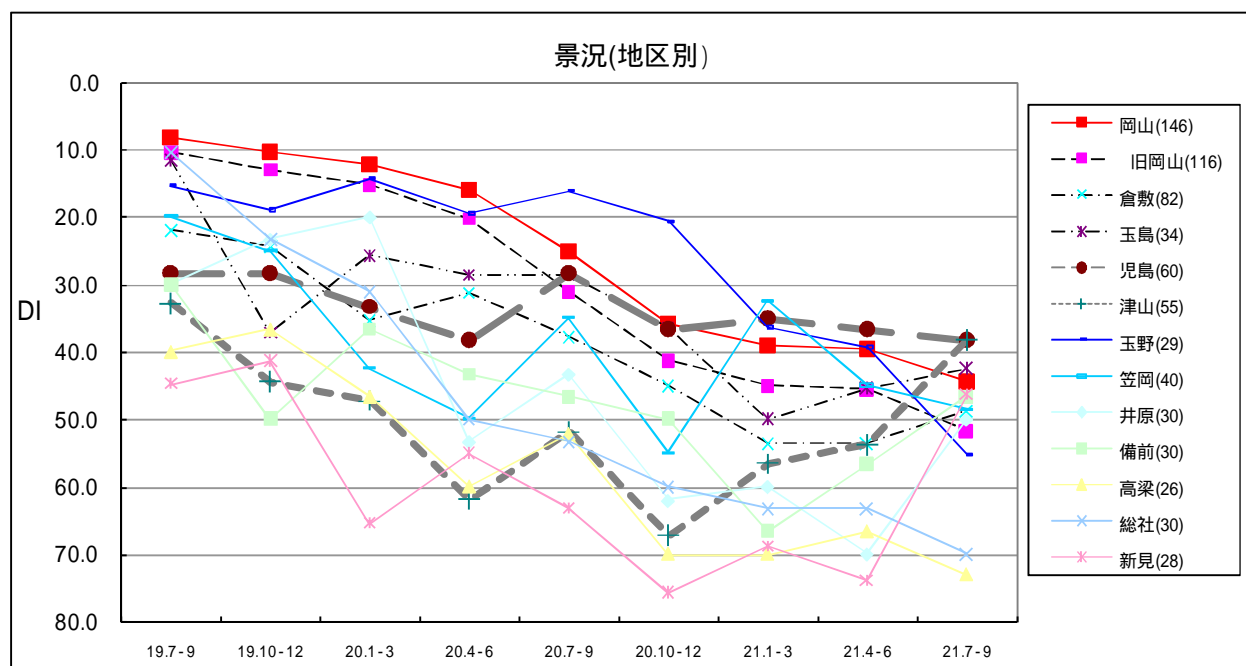


<参考> 地区別

倉敷、玉島、津山、井原、備前、新見においてマイナス幅が縮小した。しかし、岡山、児島、玉野、笠岡、高梁、総社はマイナス幅が拡大した。

(注) 平成 19 年 4 月 1 日付けで岡山商工会議所と西大寺商工会議所が合併したことにともない、旧岡山分および旧西大寺分のデータを統合し、岡山分として掲載。当面はデータ比較のため、旧岡山分も併記しています。

景況(地区別)	19.7-9	19.10-12	20.1-3	20.4-6	20.7-9	20.10-12	21.1-3	21.4-6	21.7-9
岡山(146)	8.2	10.3	12.2	16.0	25.2	35.8	39.2	39.6	44.4
旧岡山(116)	10.3	12.9	15.3	20.2	31.0	41.3	44.9	45.6	51.8
倉敷(82)	22.0	24.4	35.4	31.3	37.8	45.1	53.7	53.7	48.8
玉島(34)	11.4	37.1	25.7	28.6	28.6	36.4	50.0	45.5	42.4
児島(60)	28.3	28.3	33.3	38.3	28.3	36.7	35.0	36.7	38.3
津山(55)	32.7	44.4	47.2	61.8	51.9	67.3	56.6	53.7	38.2
玉野(29)	15.4	18.9	14.3	19.4	16.1	20.6	36.4	39.3	55.2
笠岡(40)	20.0	25.0	42.5	50.0	35.0	55.0	32.5	45.0	48.6
井原(30)	30.0	23.3	20.0	53.3	43.3	62.1	60.0	70.0	50.0
備前(30)	30.0	50.0	36.7	43.3	46.7	50.0	66.7	56.7	46.7
高梁(26)	40.0	36.7	46.7	60.0	52.2	70.0	70.0	66.7	73.1
総社(30)	10.3	23.3	31.0	50.0	53.3	60.0	63.3	63.3	70.0
新見(28)	44.8	41.4	65.5	55.2	63.3	75.9	69.0	74.1	46.4



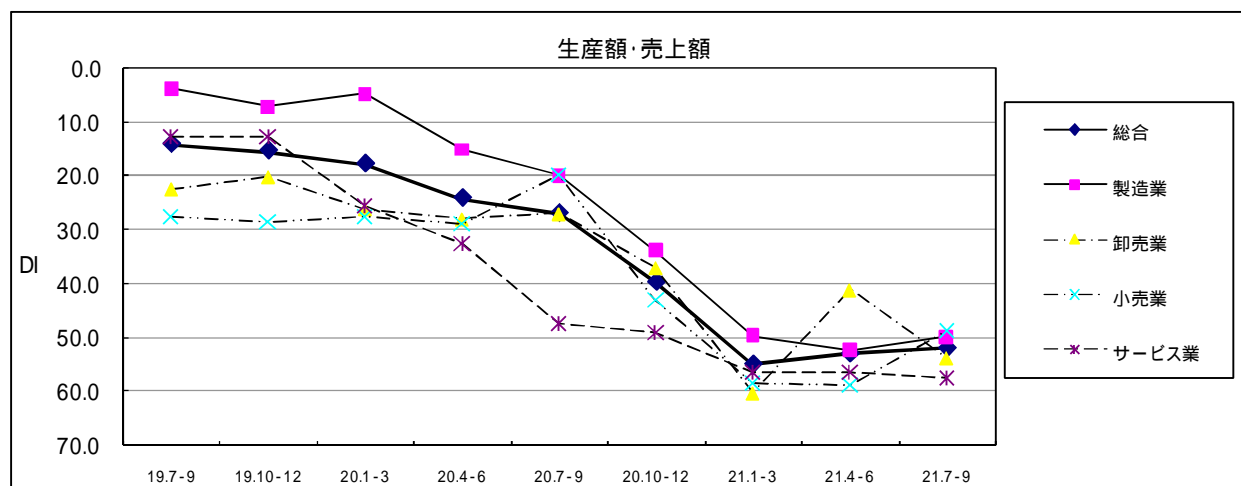
2. 生産額・売上額

(1) 全体

総合DI(増加-減少)は 51.8と4～6月期に比べ1.0ポイントマイナス幅が縮小した。
業種別では、製造業、小売業ではマイナス幅が縮小した。しかし、卸売業、サービス業ではマイナス幅が拡大した。

平成21年10～12月期の先行き見通し総合DIは 24.2(前回 33.6)となり、マイナス幅が縮小する見通し。

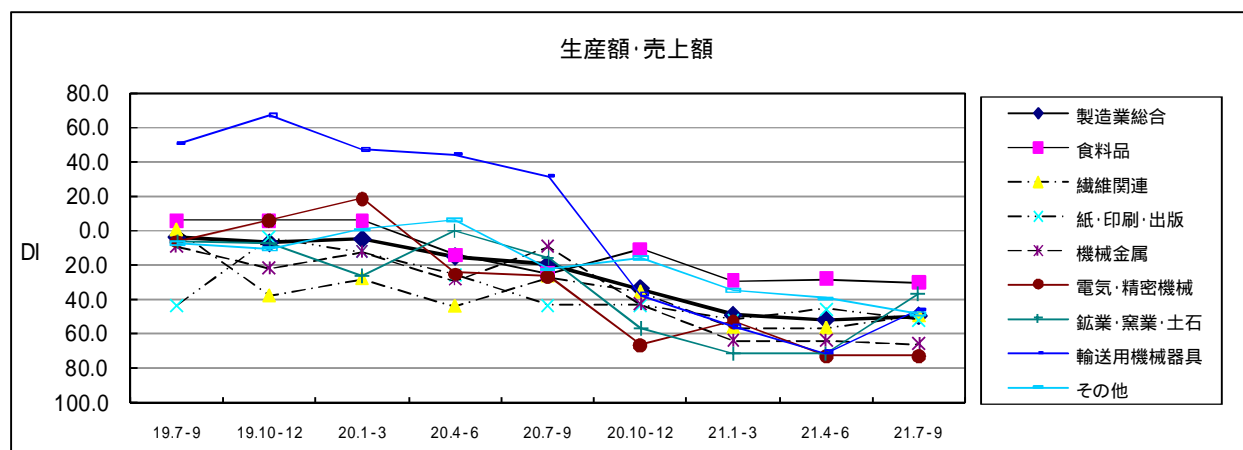
生産額・売上額	19.7-9	19.10-12	20.1-3	20.4-6	20.7-9	20.10-12	21.1-3	21.4-6	21.7-9
総合	14.1	15.3	17.7	24.0	26.8	39.5	54.8	52.8	51.8
製造業	3.8	7.1	4.8	15.1	19.9	33.8	49.5	52.3	49.8
卸売業	22.5	20.2	26.1	28.1	27.1	37.1	60.2	41.2	53.8
小売業	27.6	28.4	27.6	28.9	19.8	43.0	58.3	58.6	48.7
サービス業	12.9	13.0	25.5	32.7	47.6	49.1	56.6	56.6	57.5



(2) 製造業の内訳

繊維関連、鉱業・窯業・土石、輸送用機械器具ではマイナス幅が縮小し、電気・精密機械ではマイナスで横ばいとなった。食料品、紙・印刷・出版、機械金属、その他ではマイナス幅が拡大した。

生産額・売上額	19.7-9	19.10-12	20.1-3	20.4-6	20.7-9	20.10-12	21.1-3	21.4-6	21.7-9
製造業総合	3.8	7.1	4.8	15.1	19.9	33.8	49.5	52.3	49.8
食料品	5.7	5.6	5.7	14.3	25.0	11.1	29.4	28.6	30.6
繊維関連	0.0	38.5	28.2	44.4	27.0	36.1	56.8	57.1	50.0
紙・印刷・出版	43.5	4.3	13.0	26.1	43.5	43.5	52.2	45.5	52.2
機械金属	9.4	21.9	12.9	29.0	9.7	43.3	64.3	64.5	66.7
電気・精密機械	6.3	6.3	18.8	25.0	26.7	66.7	53.3	73.3	73.3
鉱業・窯業・土石	6.7	7.1	26.7	0.0	15.4	57.1	71.4	71.4	36.4
輸送用機械器具	50.0	66.7	46.7	43.8	31.3	37.5	56.3	71.4	46.7
その他	8.1	10.8	0.0	5.7	22.9	16.2	35.1	39.4	48.6



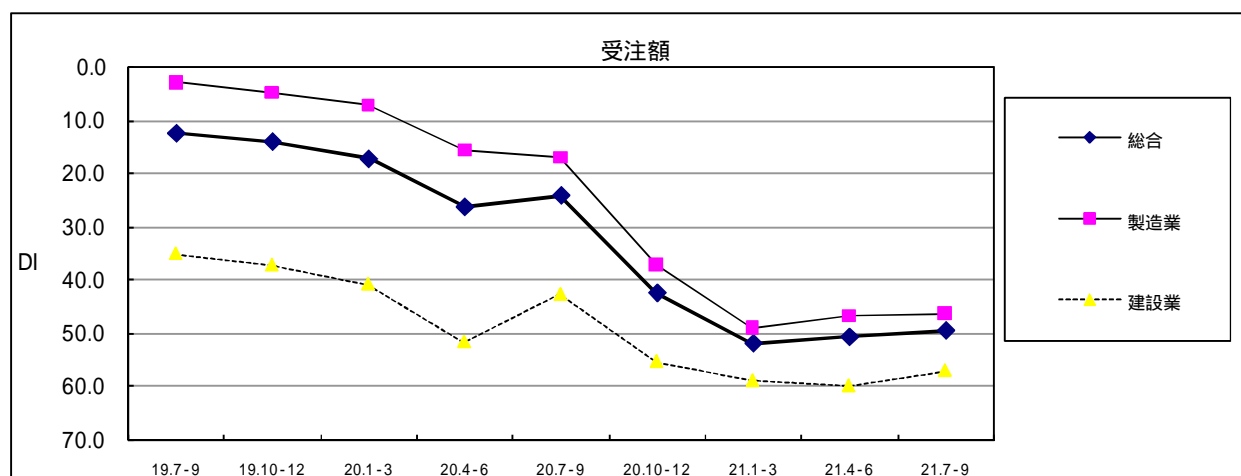
3. 受注額

(1) 全体

総合DI(増加・減少)は 49.5と4～6月期に比べ1.2ポイントマイナス幅が縮小した。
業種別では、全業種でマイナス幅が縮小した。

平成21年10～12月期の先行き見通し総合DIは 23.5(前回 28.7)となり、マイナス幅が縮小する見通し。

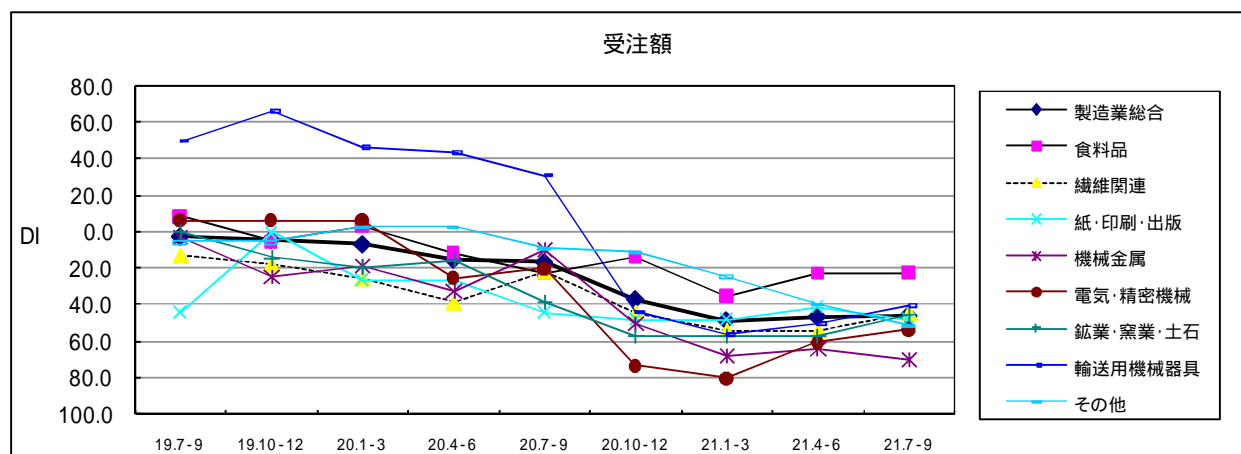
受注額	19.7-9	19.10-12	20.1-3	20.4-6	20.7-9	20.10-12	21.1-3	21.4-6	21.7-9
総合	12.3	13.9	17.2	26.2	24.0	42.4	51.9	50.7	49.5
製造業	2.8	4.7	7.2	15.6	17.0	37.2	49.0	46.7	46.3
建設業	35.2	37.3	40.9	51.8	42.9	55.4	59.0	60.0	57.1



(2) 製造業の内訳

食料品、繊維関連、電気・精密機械、鉱業・窯業・土石、輸送用機械器具ではマイナス幅を縮小した。しかし、紙・印刷・出版、機械金属、その他ではマイナス幅が拡大した。

受注額	19.7-9	19.10-12	20.1-3	20.4-6	20.7-9	20.10-12	21.1-3	21.4-6	21.7-9
製造業総合	2.8	4.7	7.2	15.6	17.0	37.2	49.0	46.7	46.3
食料品	8.6	5.6	2.9	11.4	22.2	13.9	35.3	22.9	22.2
繊維関連	12.8	17.9	25.6	38.9	21.6	44.4	54.1	54.3	44.4
紙・印刷・出版	43.5	0.0	26.1	26.1	43.5	47.8	47.8	40.9	47.8
機械金属	3.2	25.0	19.4	32.3	9.7	50.0	67.9	64.5	70.0
電気・精密機械	6.3	6.3	6.3	25.0	20.0	73.3	80.0	60.0	53.3
鉱業・窯業・土石	0.0	14.3	20.0	15.4	38.5	57.1	57.1	57.1	45.5
輸送用機械器具	50.0	66.7	46.7	43.8	31.3	43.8	56.3	50.0	40.0
その他	5.4	5.4	2.9	2.9	8.6	10.8	24.3	39.4	51.4



4. 原材料・商品仕入価格

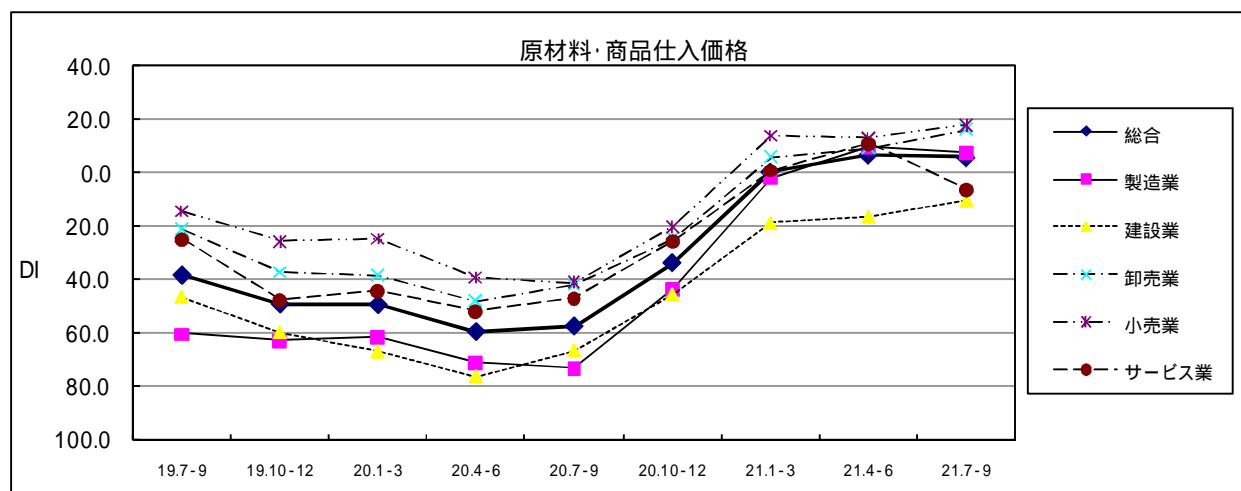
(1) 全体

総合DI（下降 - 上昇）は5.7と4～6月期に比べ1.0ポイントプラス幅が縮小した。

業種別では、卸売業、小売業がプラス幅を拡大した。また建設業ではマイナス幅を縮小した。しかし、製造業ではプラス幅が縮小し、サービス業ではプラスからマイナスへ転換した。

平成21年10～12月期の先行き見通し総合DIは 3.0（前回0.9）となり、プラスからマイナスへ転換する見通し。

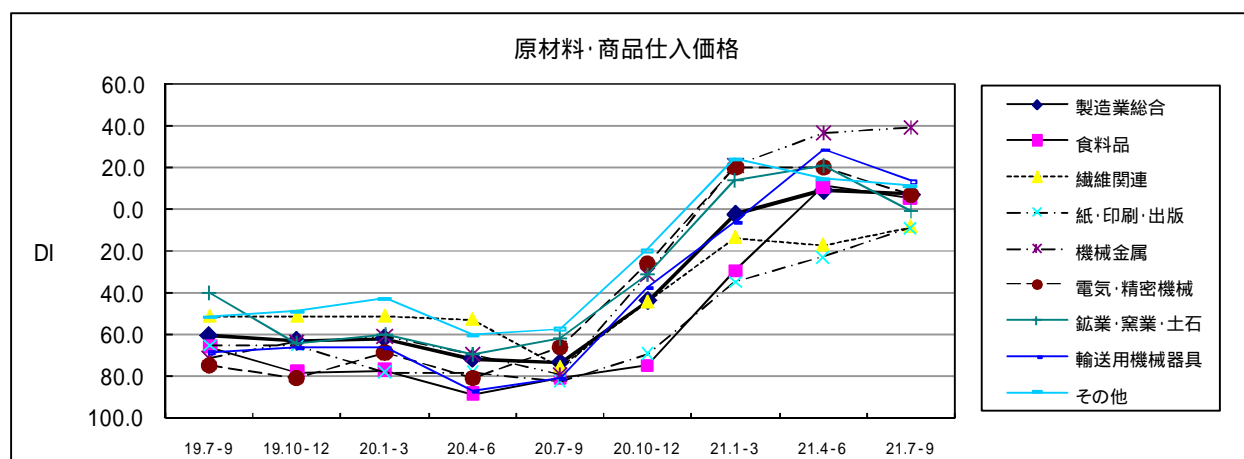
原材料・商品仕入価格	19.7-9	19.10-12	20.1-3	20.4-6	20.7-9	20.10-12	21.1-3	21.4-6	21.7-9
総合	38.2	49.1	49.2	59.4	57.3	33.6	0.3	6.7	5.7
製造業	60.6	62.9	61.7	71.6	73.5	43.6	2.0	9.6	7.5
建設業	46.6	59.8	67.0	76.4	66.7	45.5	18.8	16.5	10.5
卸売業	21.3	37.5	38.6	48.3	42.4	24.7	5.7	9.4	16.3
小売業	14.7	25.9	25.0	39.5	41.4	20.4	14.0	12.9	17.9
サービス業	24.7	47.9	44.2	52.0	47.0	25.7	1.0	11.1	6.1



(2) 製造業の内訳

機械金属はプラス幅を拡大し、繊維関連、紙・印刷・出版はマイナス幅が縮小した。しかし、食料品、電気・精密機械、輸送用機械器具、その他ではプラス幅を縮小し、鉱業・窯業・土石ではプラスからプラスマイナスゼロへ転換した。

原材料・商品仕入価格	19.7-9	19.10-12	20.1-3	20.4-6	20.7-9	20.10-12	21.1-3	21.4-6	21.7-9
製造業総合	60.6	62.9	61.7	71.6	73.5	43.6	2.0	9.6	7.5
食料品	65.7	77.8	77.1	88.6	80.6	75.0	29.4	11.4	5.6
繊維関連	51.3	51.3	51.3	52.8	75.7	44.4	13.5	17.1	8.3
紙・印刷・出版	65.2	65.2	78.3	78.3	82.6	69.6	34.8	22.7	8.7
機械金属	71.9	63.3	61.3	70.0	79.3	31.0	20.7	36.7	39.3
電気・精密機械	75.0	81.3	68.8	81.3	66.7	26.7	20.0	20.0	6.7
鉱業・窯業・土石	40.0	64.3	60.0	69.2	61.5	30.8	14.3	21.4	0.0
輸送用機械器具	68.8	66.7	66.7	87.5	81.3	37.5	6.3	28.6	13.3
その他	51.4	48.6	42.9	60.0	57.1	19.4	24.3	15.2	11.4



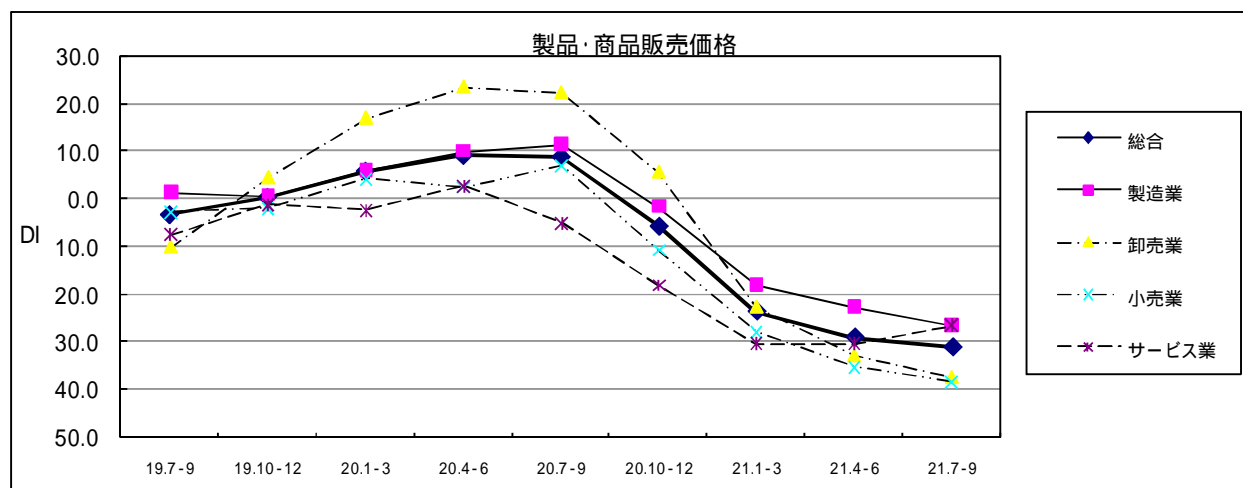
5. 製品・商品販売価格

(1) 全体

総合DI（上昇・下降）は 31.0 と 4～6 月期に比べ 2.1 ポイントマイナス幅が拡大した。業種別では、サービス業ではマイナス幅が縮小した。しかし、製造業、卸売業、小売業ではマイナス幅が拡大した。

平成 21 年 10～12 月期の先行き見通し総合DIは 20.7（前回 23.9）となり、マイナス幅が縮小する見通し。

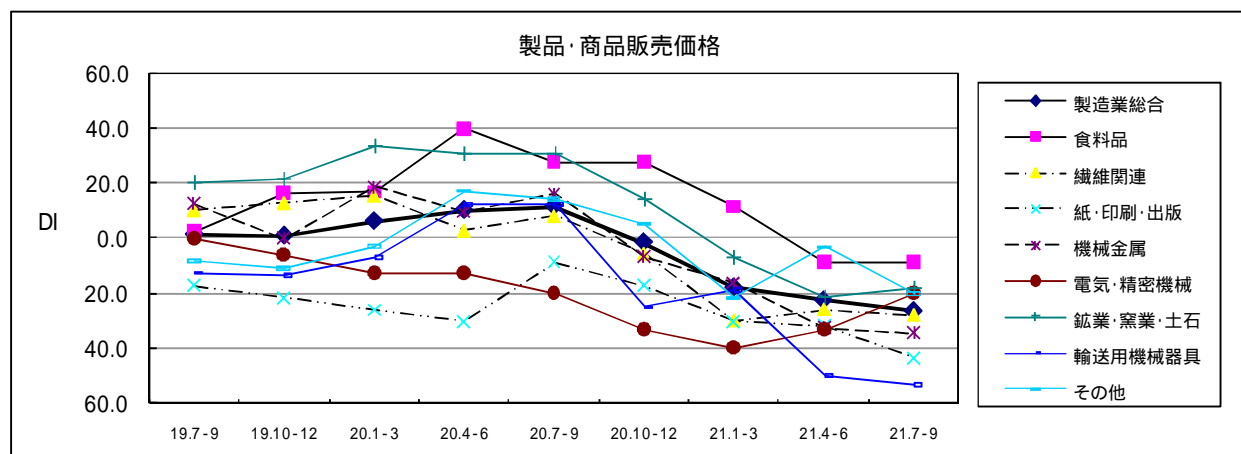
製品・商品販売価格	19.7-9	19.10-12	20.1-3	20.4-6	20.7-9	20.10-12	21.1-3	21.4-6	21.7-9
総合	3.1	0.6	6.1	9.4	9.1	5.5	23.4	28.9	31.0
製造業	1.4	0.9	6.2	10.2	11.7	1.4	17.9	22.6	26.5
卸売業	10.1	4.5	17.0	23.6	22.4	5.7	22.7	32.9	37.5
小売業	2.6	1.7	4.3	2.6	7.2	10.5	27.8	35.3	38.4
サービス業	7.4	1.0	2.1	3.0	4.9	18.0	30.4	30.4	26.5



(2) 製造業の内訳

食料品、電気・精密機械、鉱業・窯業・土石ではマイナス幅が縮小した。しかし、繊維関連、紙・印刷・出版、印刷・出版、機械金属、輸送用機械器具、その他ではマイナス幅が拡大となった。

製品・商品販売価格	19.7-9	19.10-12	20.1-3	20.4-6	20.7-9	20.10-12	21.1-3	21.4-6	21.7-9
製造業総合	1.4	0.9	6.2	10.2	11.7	1.4	17.9	22.6	26.5
食料品	2.9	16.7	17.1	40.0	27.8	27.8	11.8	8.6	8.3
繊維関連	10.3	12.8	15.4	2.8	8.1	5.6	29.7	25.7	27.8
紙・印刷・出版	17.4	21.7	26.1	30.4	8.7	17.4	30.4	31.8	43.5
機械金属	12.5	0.0	18.8	9.7	16.1	6.7	16.1	32.3	34.5
電気・精密機械	0.0	6.3	12.5	12.5	20.0	33.3	40.0	33.3	20.0
鉱業・窯業・土石	20.0	21.4	33.3	30.8	30.8	14.3	7.1	21.4	18.2
輸送用機械器具	12.5	13.3	6.7	12.5	12.5	25.0	18.8	50.0	53.3
その他	8.1	10.8	2.9	17.1	14.3	5.4	21.6	3.0	20.0



6. 製品在庫・商品在庫

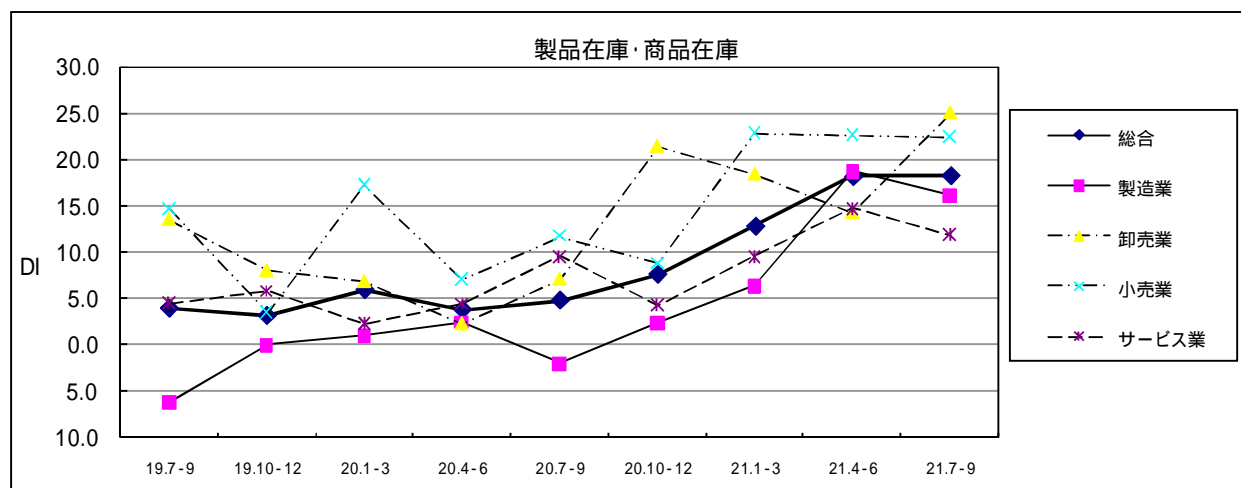
(1) 全体

総合DI（減少 - 増加）は18.2と4～6月期に比べ0.1ポイントプラス幅が拡大した。

業種別では、卸売業ではプラス幅が拡大した。しかし、製造業、小売業、サービス業ではプラス幅が縮小した。

平成21年10～12月期の先行き見通し総合DIは12.1（前回14.4）となり、プラス幅が縮小する見通し。

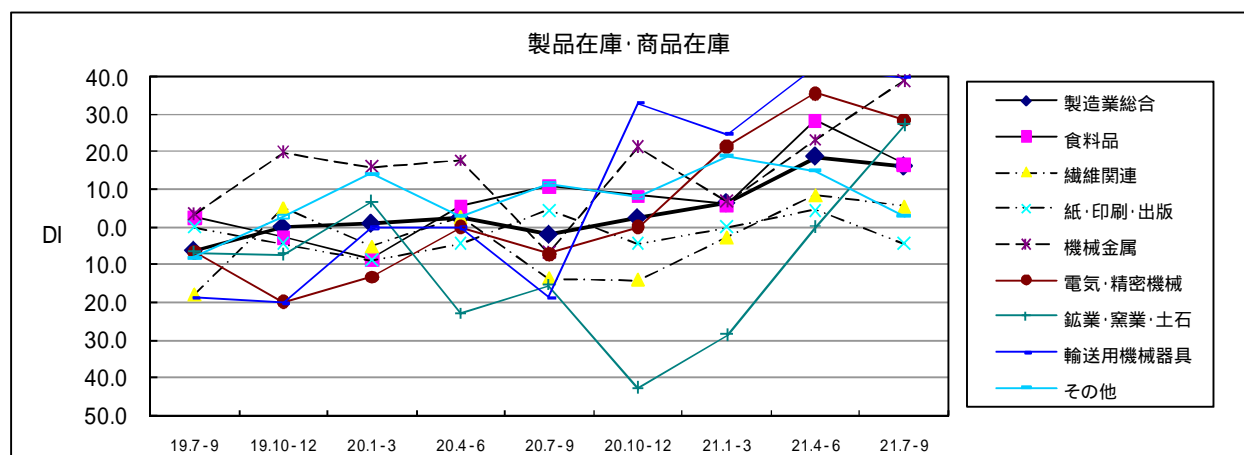
製品在庫・商品在庫	19.7-9	19.10-12	20.1-3	20.4-6	20.7-9	20.10-12	21.1-3	21.4-6	21.7-9
総合	4.0	3.2	6.0	3.8	4.9	7.6	12.8	18.1	18.2
製造業	6.2	0.0	1.0	2.5	2.0	2.5	6.4	18.8	16.2
卸売業	13.5	8.0	6.8	2.2	7.1	21.3	18.4	14.3	25.0
小売業	14.7	3.4	17.2	7.0	11.7	8.8	22.8	22.6	22.3
サービス業	4.5	5.7	2.2	4.3	9.5	4.3	9.5	14.7	11.8



(2) 製造業の内訳

機械金属ではプラス幅が拡大し、鉱業・窯業・土石ではプラスマイナスゼロからプラスになった。しかし、食料品、繊維関連、電気・精密機械、輸送用機械器具、その他ではプラス幅が縮小し、紙・印刷・出版ではプラスからマイナスへの転換となった。

製品在庫・商品在庫	19.7-9	19.10-12	20.1-3	20.4-6	20.7-9	20.10-12	21.1-3	21.4-6	21.7-9
製造業総合	6.2	0.0	1.0	2.5	2.0	2.5	6.4	18.8	16.2
食料品	2.9	2.8	8.6	5.7	11.1	8.3	5.9	28.6	16.7
繊維関連	17.9	5.1	5.1	2.8	13.5	13.9	2.7	8.6	5.6
紙・印刷・出版	0.0	4.3	8.7	4.3	4.3	4.3	0.0	4.5	4.3
機械金属	3.3	20.0	16.1	17.9	6.9	21.4	6.9	23.3	39.3
電気・精密機械	6.7	20.0	13.3	0.0	7.1	0.0	21.4	35.7	28.6
鉱業・窯業・土石	6.7	7.1	6.7	23.1	15.4	42.9	28.6	0.0	27.3
輸送用機械器具	18.8	20.0	0.0	0.0	18.8	33.3	25.0	42.9	40.0
その他	8.1	2.7	14.3	2.9	11.4	8.1	18.9	15.2	2.9



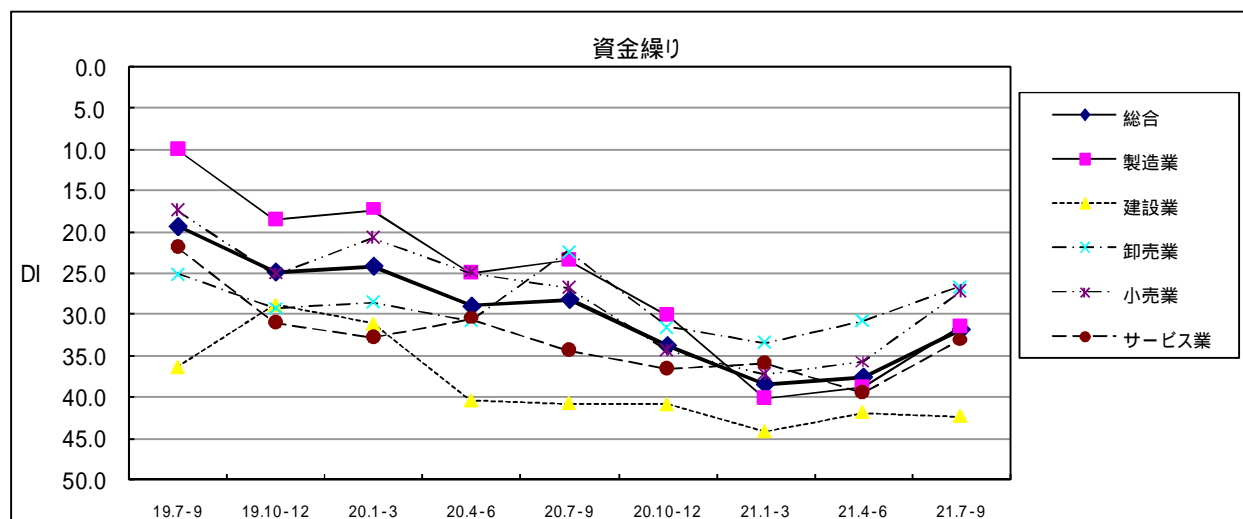
7. 資金繰り

(1) 全体

総合DI（好転 - 悪化）は 31.8と4～6月期に比べ5.7ポイントマイナス幅が縮小した。業種別では、製造業、卸売業、小売業、サービス業では、マイナス幅が縮小した。しかし、建設業ではマイナス幅が拡大した。

平成21年10～12月期の先行き見通し総合DIは 28.2（前回 32.8）となり、マイナス幅が縮小する見通し。

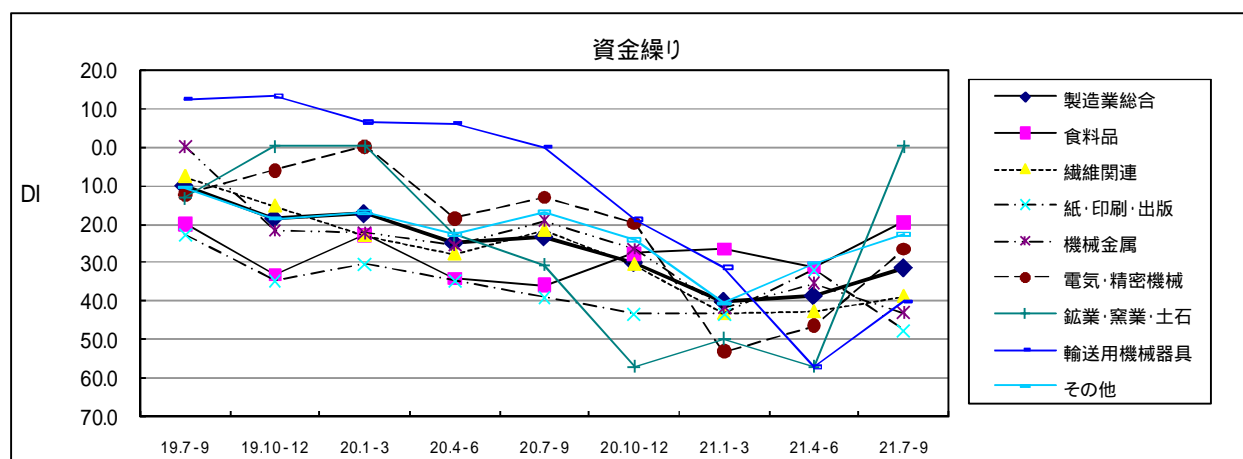
資金繰り	19.7-9	19.10-12	20.1-3	20.4-6	20.7-9	20.10-12	21.1-3	21.4-6	21.7-9
総合	19.3	24.8	24.1	29.0	28.2	33.7	38.4	37.5	31.8
製造業	9.9	18.4	17.2	24.9	23.3	30.0	40.1	38.7	31.3
建設業	36.4	28.7	31.0	40.4	40.7	40.9	44.2	41.9	42.4
卸売業	25.0	29.2	28.4	30.7	22.4	31.5	33.3	30.6	26.6
小売業	17.2	25.0	20.7	24.8	26.6	34.2	37.2	35.7	27.0
サービス業	21.8	31.0	32.7	30.4	34.3	36.5	35.8	39.4	33.0



(2) 製造業の内訳

鉱業・窯業・土石ではマイナスからプラスマイナスゼロへ転換し、食料品、繊維関連、電気・精密機械、輸送用機械器具、その他ではマイナス幅が縮小した。しかし、紙・印刷・出版、機械金属ではマイナス幅が拡大した。

資金繰り	19.7-9	19.10-12	20.1-3	20.4-6	20.7-9	20.10-12	21.1-3	21.4-6	21.7-9
製造業総合	9.9	18.4	17.2	24.9	23.3	30.0	40.1	38.7	31.3
食料品	20.0	33.3	22.9	34.3	36.1	27.8	26.5	31.4	19.4
繊維関連	7.7	15.4	23.1	27.8	21.6	30.6	43.2	42.9	38.9
紙・印刷・出版	22.7	34.8	30.4	34.8	39.1	43.5	43.5	31.8	47.8
機械金属	0.0	21.9	22.6	25.8	19.4	26.7	41.9	35.5	43.3
電気・精密機械	12.5	6.3	0.0	18.8	13.3	20.0	53.3	46.7	26.7
鉱業・窯業・土石	13.3	0.0	0.0	23.1	30.8	57.1	50.0	57.1	0.0
輸送用機械器具	12.5	13.3	6.7	6.3	0.0	18.8	31.3	57.1	40.0
その他	10.8	18.9	17.1	22.9	17.1	24.3	40.5	30.3	22.9



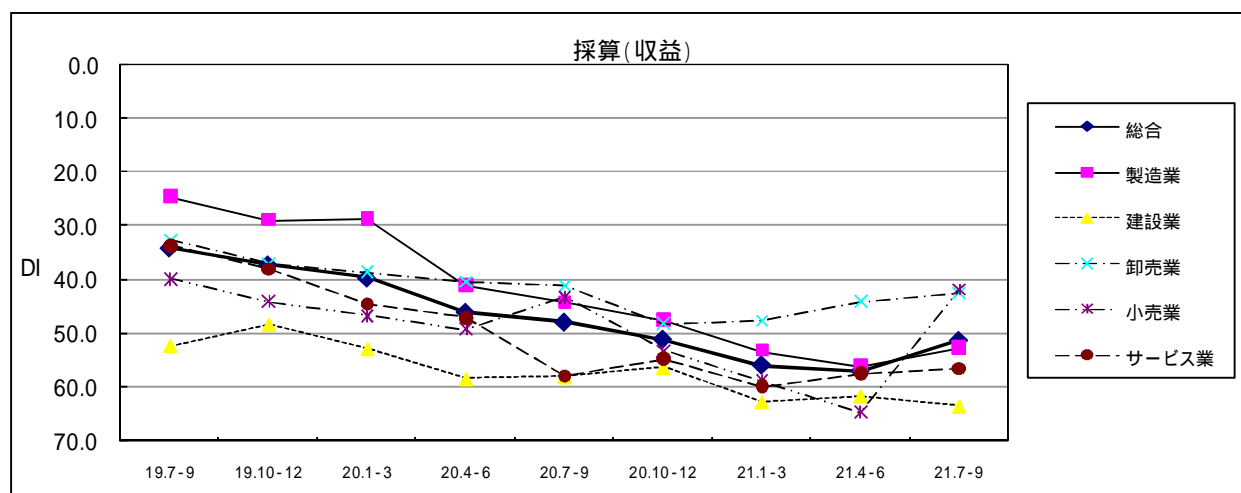
8. 採算(収益)

(1) 全体

総合DI(好転-悪化)は 51.4と4~6月期に比べ5.7ポイントマイナス幅が縮小した。
業種別では、製造業、卸売業、小売業、サービス業ではマイナス幅が縮小した。しかし、建設業ではマイナス幅が拡大した。

平成21年10~12月期の先行き見通し総合DIは 36.2(前回 46.1)となり、マイナス幅が縮小する見通し。

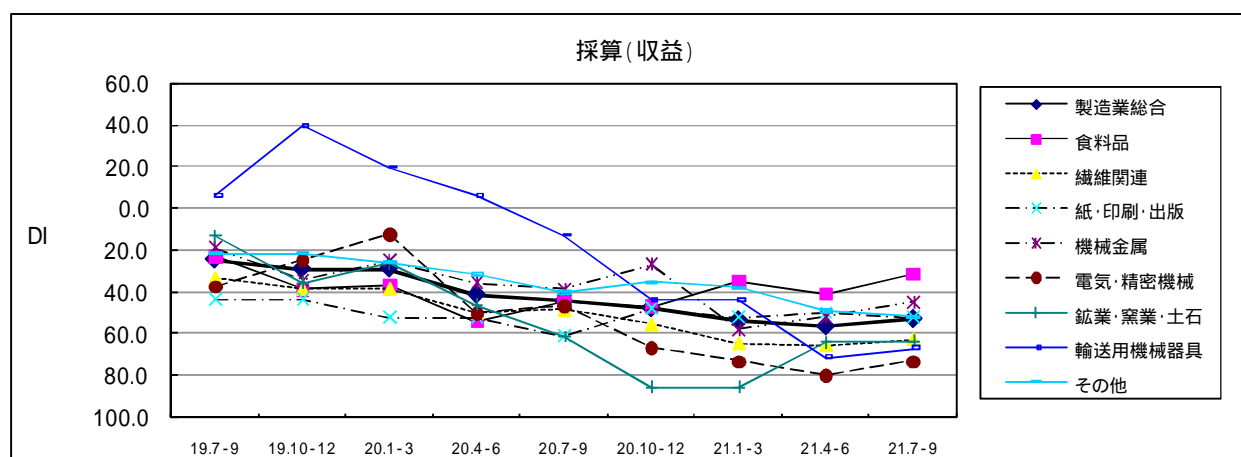
採算(収益)	19.7-9	19.10-12	20.1-3	20.4-6	20.7-9	20.10-12	21.1-3	21.4-6	21.7-9
総合	34.1	37.3	39.7	46.1	48.0	51.2	56.0	57.1	51.4
製造業	24.4	28.8	28.6	41.0	44.2	47.3	53.1	56.1	52.5
建設業	52.3	48.3	52.8	58.4	58.0	56.3	62.8	61.6	63.5
卸売業	32.6	37.1	38.6	40.4	41.2	48.3	47.7	44.0	42.5
小売業	39.7	44.0	46.6	49.1	43.2	53.1	58.8	64.7	41.6
サービス業	33.7	38.0	44.6	47.1	58.1	54.7	60.0	57.5	56.6



(2) 製造業の内訳

食料品、繊維関連、機械金属、電気・精密機械、鉱業・窯業・土石、輸送用機械器具ではマイナス幅が縮小した。しかし、紙・印刷・出版、その他ではマイナス幅が拡大した。

採算(収益)	19.7-9	19.10-12	20.1-3	20.4-6	20.7-9	20.10-12	21.1-3	21.4-6	21.7-9
製造業総合	24.4	28.8	28.6	41.0	44.2	47.3	53.1	56.1	52.5
食料品	22.9	38.9	37.1	54.3	44.4	47.2	35.3	41.2	31.4
繊維関連	33.3	38.5	38.5	50.0	48.6	55.6	64.9	65.7	62.9
紙・印刷・出版	43.5	43.5	52.2	52.2	60.9	47.8	52.2	50.0	52.2
機械金属	18.8	34.4	25.0	35.5	38.7	26.7	58.1	51.6	44.8
電気・精密機械	37.5	25.0	12.5	50.0	46.7	66.7	73.3	80.0	73.3
鉱業・窯業・土石	13.3	35.7	26.7	46.2	61.5	85.7	85.7	64.3	63.6
輸送用機械器具	6.3	40.0	20.0	6.3	12.5	43.8	43.8	71.4	66.7
その他	21.6	21.6	25.7	31.4	40.0	35.1	37.8	48.5	51.4



9. 従業員数（常用）

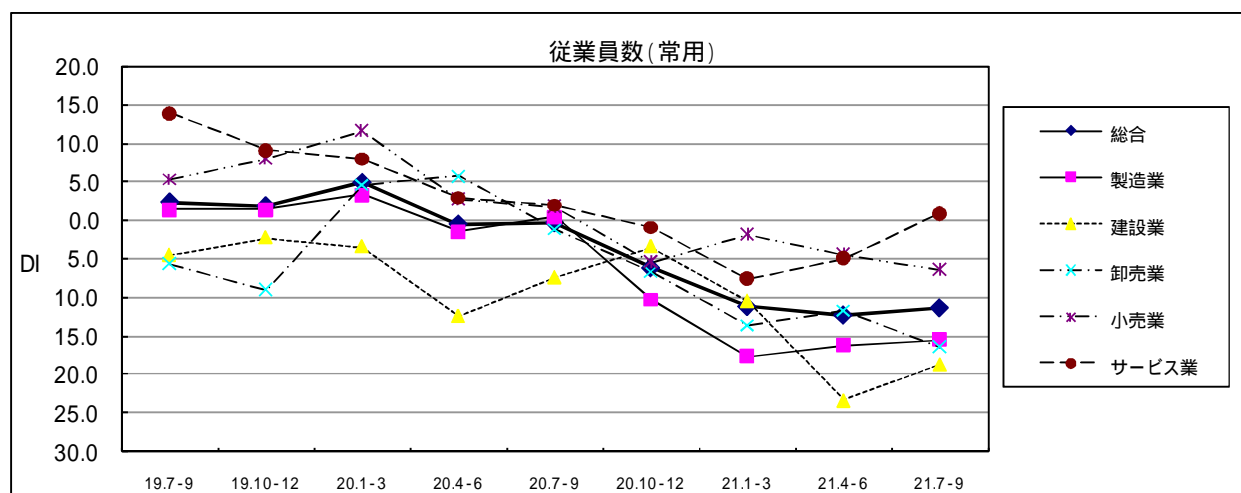
(1) 全体

総合DI（不足 - 過剰）は 11.4と4～6月期に比べ0.9ポイントマイナス幅が縮小した。

業種別では、サービス業ではマイナスからプラスへ転換し、製造業、建設業ではマイナス幅が縮小した。しかし、卸売業、小売業ではマイナス幅が拡大した。

平成21年10～12月期の先行き見通し総合DIは 7.1（前回 11.3）となり、マイナス幅が縮小する見通し。

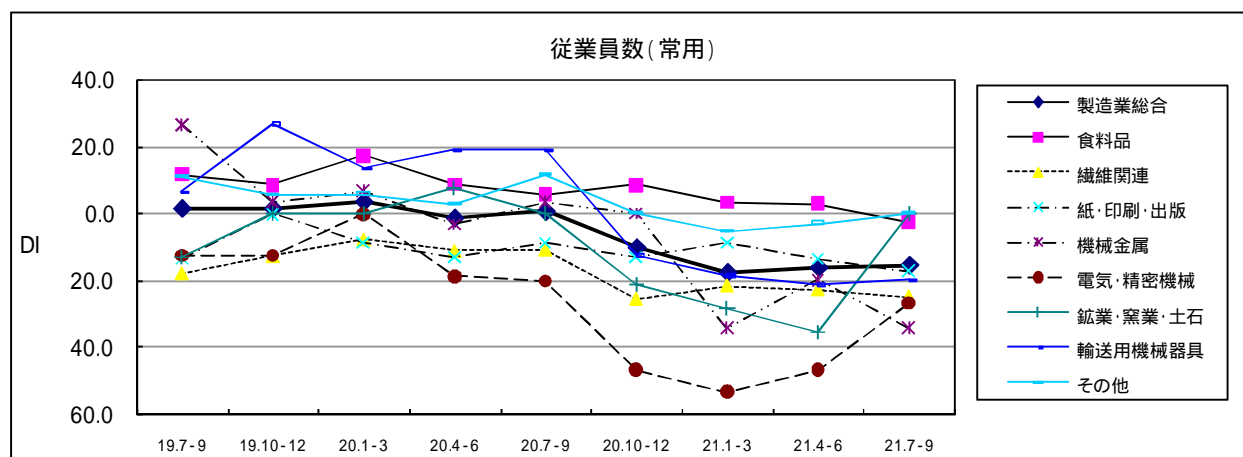
従業員数(常用)	19.7-9	19.10-12	20.1-3	20.4-6	20.7-9	20.10-12	21.1-3	21.4-6	21.7-9
総合	2.3	1.8	4.9	0.5	0.3	6.2	11.2	12.3	11.4
製造業	1.4	1.4	3.4	1.5	0.5	10.3	17.6	16.2	15.5
建設業	4.5	2.3	3.4	12.4	7.4	3.4	10.5	23.3	18.6
卸売業	5.7	9.0	4.6	5.7	1.2	6.7	13.6	11.8	16.5
小売業	5.3	7.9	11.6	2.7	1.8	5.4	1.8	4.4	6.4
サービス業	13.9	9.0	7.9	2.9	1.9	0.9	7.5	4.9	0.9



(2) 製造業の内訳

鉱業・窯業・土石、その他ではマイナスからプラスマイナスゼロへ転換し、電気・精密機械、輸送用機械器具では、マイナス幅が縮小した。しかし、食料品ではプラスからマイナスへ転換し、繊維関連、紙・印刷・出版、機械金属ではマイナス幅が拡大した。

従業員数(常用)	19.7-9	19.10-12	20.1-3	20.4-6	20.7-9	20.10-12	21.1-3	21.4-6	21.7-9
製造業総合	1.4	1.4	3.4	1.5	0.5	10.3	17.6	16.2	15.5
食料品	11.4	8.3	17.1	8.6	5.6	8.3	3.0	2.9	2.8
繊維関連	17.9	12.8	7.7	11.1	10.8	25.7	21.6	22.9	25.0
紙・印刷・出版	13.6	0.0	8.7	13.0	8.7	13.0	8.7	13.6	17.4
機械金属	26.7	3.3	6.7	3.4	3.3	0.0	34.5	20.0	34.5
電気・精密機械	12.5	12.5	0.0	18.8	20.0	46.7	53.3	46.7	26.7
鉱業・窯業・土石	13.3	0.0	0.0	7.7	0.0	21.4	28.6	35.7	0.0
輸送用機械器具	6.3	26.7	13.3	18.8	18.8	12.5	18.8	21.4	20.0
その他	10.8	5.4	5.7	2.9	11.4	0.0	5.4	3.0	0.0



10. 従業員数（臨時）

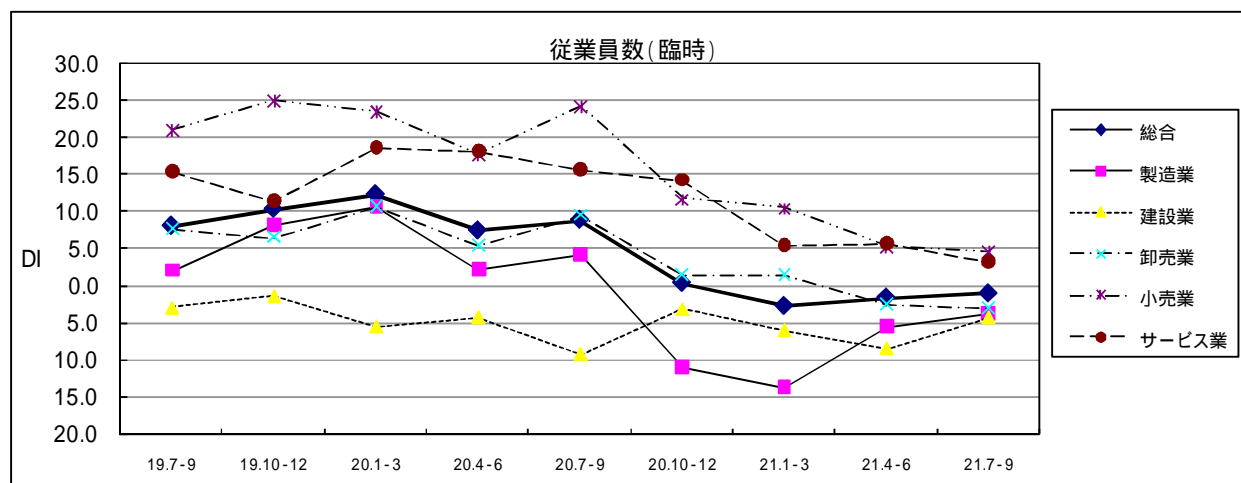
(1) 全体

総合DI（不足 - 過剰）は 1.0と4～6月期に比べ0.6ポイントマイナス幅が縮小した。

業種別では、製造業、建設業ではマイナス幅を縮小した。しかし、小売業、サービス業ではプラス幅を縮小し、卸売業ではマイナス幅を拡大した。

平成21年10～12月期の先行き見通し総合DIは 0.2（前回 0.4）となり、マイナス幅が縮小する見通し。

従業員数(臨時)	19.7-9	19.10-12	20.1-3	20.4-6	20.7-9	20.10-12	21.1-3	21.4-6	21.7-9
総合	8.1	10.3	12.3	7.4	8.9	0.4	2.7	1.6	1.0
製造業	2.0	8.2	10.7	2.1	4.3	11.1	13.8	5.5	3.8
建設業	3.0	1.4	5.6	4.3	9.4	3.2	6.1	8.6	4.3
卸売業	7.7	6.5	10.7	5.3	9.5	1.4	1.4	2.7	3.2
小売業	21.0	25.0	23.5	17.7	24.2	11.7	10.4	5.3	4.5
サービス業	15.4	11.4	18.7	18.1	15.7	14.3	5.4	5.6	3.2



(2) 製造業の内訳

その他ではプラスマイナスゼロからプラスに、電気・精密機械ではマイナスからプラスに、食料品ではマイナスからプラスマイナスゼロにそれぞれ転換し、繊維関連、紙・印刷・出版ではマイナス幅が縮小した。鉱業・窯業・土石ではプラスマイナスゼロで横ばいだった。しかし、輸送用機械器具ではプラスからマイナスへ転換し、機械金属ではマイナス幅が拡大した。

従業員数(臨時)	19.7-9	19.10-12	20.1-3	20.4-6	20.7-9	20.10-12	21.1-3	21.4-6	21.7-9
製造業総合	2.0	8.2	10.7	2.1	4.3	11.1	13.8	5.5	3.8
食料品	11.4	25.7	29.4	12.1	2.9	14.3	3.0	2.9	0.0
繊維関連	5.4	0.0	2.6	2.9	6.1	9.4	6.1	3.0	2.9
紙・印刷・出版	5.0	5.0	15.0	15.0	15.0	21.1	15.8	16.7	15.8
機械金属	3.7	11.1	0.0	3.8	3.8	8.0	29.6	18.5	21.4
電気・精密機械	14.3	6.7	6.3	6.7	7.1	46.7	57.1	15.4	8.3
鉱業・窯業・土石	0.0	0.0	0.0	0.0	0.0	21.4	21.4	0.0	0.0
輸送用機械器具	12.5	20.0	20.0	12.5	18.8	25.0	26.7	14.3	6.7
その他	6.1	3.0	16.1	6.3	15.6	9.1	9.1	0.0	9.7

