

岡山県の景気観測調査

(平成22年4～6月期実績)

平成22年7月27日

岡山県商工会議所連合会

1. 調査方法 FAXによるアンケート
2. 調査内容 景況のほか、生産額・売上額など10項目
平成22年4～6月期を前年同期と比較
平成22年7～9月期の先行き見通しを平成22年4～6月期と比較
3. 調査時期 6月下旬
4. 調査対象 県下商工会議所会員企業608社
5. 有効回答数 585社 (回収率96.2%)
- | | | | | |
|-------|------|------------|------------|-------------|
| 製造業 | 204社 | 食料品33社 | 繊維関連35社 | 紙・印刷・出版22社 |
| | | 機械金属35社 | 電気・精密機械17社 | 鉱業・窯業・土石10社 |
| | | 輸送用機械器具13社 | その他39社 | |
| 建設業 | 84社 | | | |
| 卸売業 | 81社 | | | |
| 小売業 | 107社 | | | |
| サービス業 | 109社 | | | |
6. 調査開始時期 平成10年12月
7. DI(ディフュージョン・インデックス)方式
DIは各調査項目について判断の状況を示す。
ゼロを基準として、プラスの値は景気の上向き傾向(「良い」)の回答割合が多いことを示し、
マイナスの値は景気の下向き傾向(「悪い」)の回答割合が多いことを示す。
 $DI = (\text{増加・好転など「良い」の回答割合}) - (\text{減少・悪化など「悪い」の回答割合})$
8. 問い合わせ先 岡山商工会議所 企画振興部
TEL(086)232-2262

平成22年4～6月期「景況概要」

景況全体では、マイナス幅が縮小し、1～3月期に続き改善の傾向が見られる。特に製造業において改善の傾向がみられ、機械金属、輸送用機械器具分野は1～3月期調査からプラス幅は鈍化したもののプラスを維持、電気・精密機械、鉱業・窯業・土石分野においてはマイナスから脱した。また、繊維関連もマイナスではあるが悪化超幅の改善が見られる。生産額・売上額D Iにおいても同様の傾向が見られる。しかし、原材料・商品仕入価格D Iは6期ぶりにマイナスに転じており、7～9月期の見通しもマイナス幅が拡大している。

1. 景況

総合D I（好転 - 悪化）は 28.3と1～3月期に比べ4.5ポイントマイナス幅が縮小した。業種別では、製造業、卸売業、小売業、サービス業でマイナス幅が縮小した。しかし、建設業ではマイナス幅が拡大した。

2. 生産額・売上額

総合D I（増加 - 減少）は 25.6と1～3月期に比べ7.7ポイントマイナス幅が縮小した。業種別では、製造業、卸売業、サービス業ではマイナス幅が縮小した。しかし、小売業ではマイナス幅が拡大した。

3. 受注額

総合D I（増加 - 減少）は 18.6と1～3月期に比べ8.0ポイントマイナス幅が縮小した。業種別では、すべての業種でマイナス幅が縮小した。

4. 原材料・商品仕入価格

総合D I（下降 - 上昇）は 14.2と1～3月期に比べ15.3ポイント減少しプラスからマイナスへ転換した。

業種別では、サービス業ではマイナス幅を縮小、小売業でプラス幅が縮小、卸売業ではプラスからマイナスへ転換し、製造業、建設業ではマイナス幅が拡大した。

5. 製品・商品販売価格

総合D I（上昇 - 下降）は 23.6と1～3月期に比べ11.6ポイントマイナス幅が縮小した。業種別では、全業種でマイナス幅が縮小した。

6. 製品在庫・商品在庫

総合D I（減少 - 増加）は17.1と1～3月期に比べ1.3ポイントプラス幅が縮小した。業種別では、製造業、サービス業ではプラス幅が拡大した。しかし、卸売業、小売業ではプラス幅が縮小した。

7. 資金繰り

総合D I（好転 - 悪化）は 20.4と1～3月期に比べ7.6ポイントマイナス幅が縮小した。業種別では、全業種でマイナス幅が縮小した。

8. 採算（収益）

総合D I（好転 - 悪化）は 32.5と1～3月期に比べ5.8ポイントマイナス幅が縮小した。業種別では、全業種でマイナス幅が縮小した。

9. 従業員（常用）

総合D I（不足 - 過剰）は 9.0と1～3月期に比べ0.6ポイントマイナス幅が縮小した。業種別では、製造業、卸売業、小売業でマイナス幅が縮小した。しかし、サービス業ではプラス幅が縮小、建設業ではマイナス幅が拡大した。

10. 従業員（臨時）

総合D I（不足 - 過剰）は4.5と1～3月期に比べ4.7ポイント増加し、マイナスからプラスへ転換した。

業種別では、製造業、サービス業ではプラス幅を拡大、小売業ではプラスマイナスゼロからプラスへ転換、卸売業ではマイナスからプラスマイナスゼロへ、そして、建設業ではマイナス幅を縮小した。

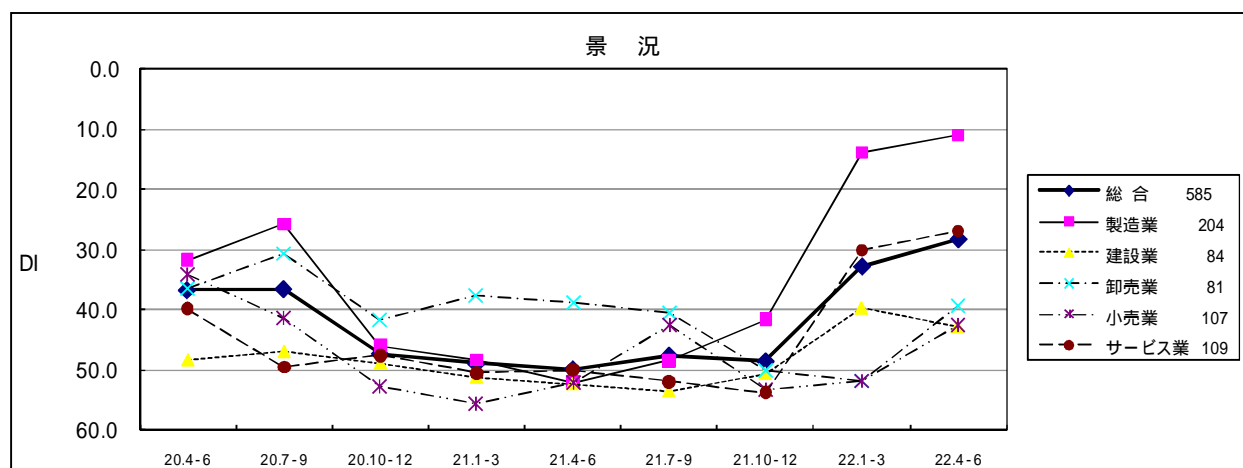
1. 景況

(1) 全体

総合DI（好転 - 悪化）は 28.3と1～3月期に比べ4.5ポイントマイナス幅が縮小した。業種別では、製造業、卸売業、小売業、サービス業でマイナス幅が縮小した。しかし、建設業ではマイナス幅が拡大した。

平成22年7～9月期の先行き見通し総合DIは 22.7（前回調査時の先行き見通し総合DI 31.8）となり、マイナス幅が縮小する見通し。

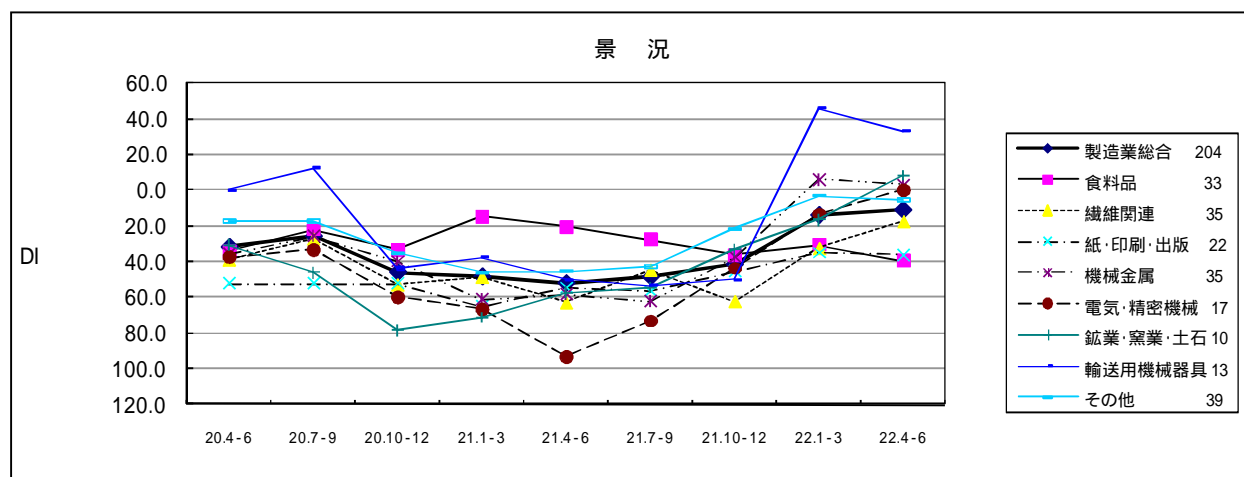
景況		20.4-6	20.7-9	20.10-12	21.1-3	21.4-6	21.7-9	21.10-12	22.1-3	22.4-6
総合	585	36.7	36.6	47.3	48.9	49.8	47.6	48.5	32.8	28.3
製造業	204	31.7	25.7	45.9	48.3	52.0	48.5	41.6	13.8	10.9
建設業	84	48.3	46.9	48.9	51.2	52.3	53.5	50.6	39.8	42.9
卸売業	81	36.4	30.6	41.6	37.5	38.8	40.5	50.0	51.9	39.5
小売業	107	34.2	41.4	52.6	55.7	52.2	42.5	53.2	51.9	42.5
サービス業	109	39.8	49.5	47.6	50.5	50.0	51.9	53.8	30.1	26.9



(2) 製造業の内訳

鉱業・窯業・土石ではマイナスからプラスへ転換、電気・精密機械ではマイナスからプラスマイナスゼロへ、繊維関連はマイナス幅が縮小した。しかし、機械金属、輸送用機械器具ではプラス幅が縮小し、食料品、紙・印刷・出版、その他ではマイナス幅が拡大した。

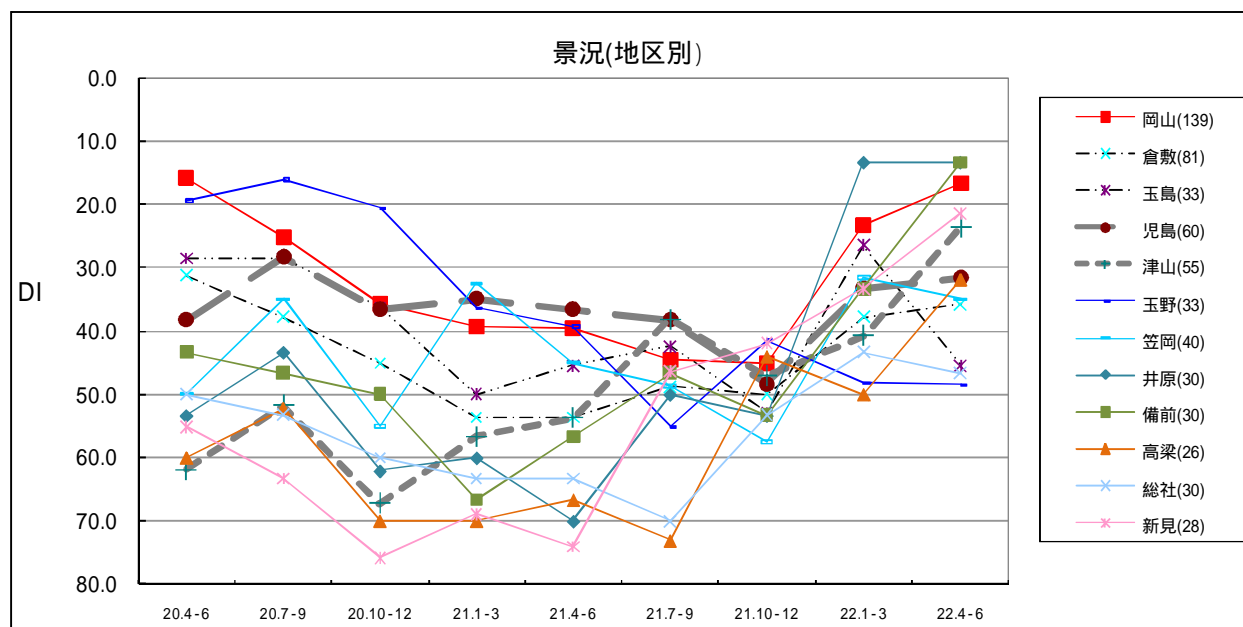
景況		20.4-6	20.7-9	20.10-12	21.1-3	21.4-6	21.7-9	21.10-12	22.1-3	22.4-6
製造業総合	204	31.7	25.7	45.9	48.3	52.0	48.5	41.6	13.8	10.9
食料品	33	34.3	22.2	33.3	14.7	20.6	27.8	36.4	30.6	39.4
繊維関連	35	38.9	27.0	52.8	48.6	62.9	44.4	62.2	32.4	17.1
紙・印刷・出版	22	52.2	52.2	52.2	65.2	54.5	56.5	45.5	34.8	36.4
機械金属	35	35.5	25.8	40.0	61.3	58.1	62.1	37.5	5.9	2.9
電気・精密機械	17	37.5	33.3	60.0	66.7	93.3	73.3	43.8	13.3	0.0
鉱業・窯業・土石	10	30.8	46.2	78.6	71.4	57.1	54.5	33.3	16.7	8.3
輸送用機械器具	13	0.0	12.5	43.8	37.5	50.0	53.3	50.0	46.2	33.3
その他	39	17.1	17.1	35.1	45.9	45.5	42.9	21.4	3.0	5.6



<参考> 地区別

岡山、倉敷、児島、津山、備前、高梁、新見においてマイナス幅が縮小した。しかし、井原はマイナスで横ばい、玉島、玉野、笠岡、総社はマイナス幅が拡大した。

景況(地区別)	20.4-6	20.7-9	20.10-12	21.1-3	21.4-6	21.7-9	21.10-12	22.1-3	22.4-6
岡山(139)	16.0	25.2	35.8	39.2	39.6	44.4	45.2	23.3	16.7
倉敷(81)	31.3	37.8	45.1	53.7	53.7	48.8	50.0	37.8	35.8
玉島(33)	28.6	28.6	36.4	50.0	45.5	42.4	52.9	26.5	45.5
児島(60)	38.3	28.3	36.7	35.0	36.7	38.3	48.3	33.3	31.7
津山(55)	61.8	51.9	67.3	56.6	53.7	38.2	47.2	40.7	23.6
玉野(33)	19.4	16.1	20.6	36.4	39.3	55.2	41.4	48.3	48.5
笠岡(40)	50.0	35.0	55.0	32.5	45.0	48.6	57.5	31.6	35.0
井原(30)	53.3	43.3	62.1	60.0	70.0	50.0	53.3	13.3	13.3
備前(30)	43.3	46.7	50.0	66.7	56.7	46.7	53.3	33.3	13.3
高梁(26)	60.0	52.2	70.0	70.0	66.7	73.1	44.0	50.0	31.8
総社(30)	50.0	53.3	60.0	63.3	63.3	70.0	53.3	43.3	46.7
新見(28)	55.2	63.3	75.9	69.0	74.1	46.4	41.9	33.3	21.4



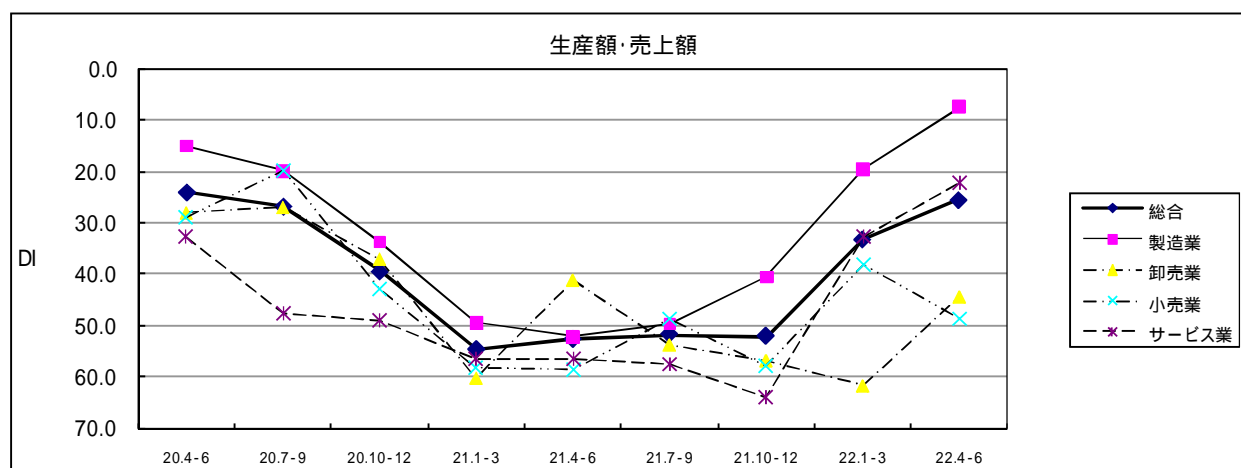
2. 生産額・売上額

(1) 全体

総合DI（増加・減少）は 25.6と1～3月期に比べ7.7ポイントマイナス幅が縮小した。
業種別では、製造業、卸売業、サービス業ではマイナス幅が縮小した。しかし、小売業ではマイナス幅が拡大した。

平成22年7～9月期の先行き見通し総合DIは 19.1（前回 27.3）となり、マイナス幅が縮小する見通し。

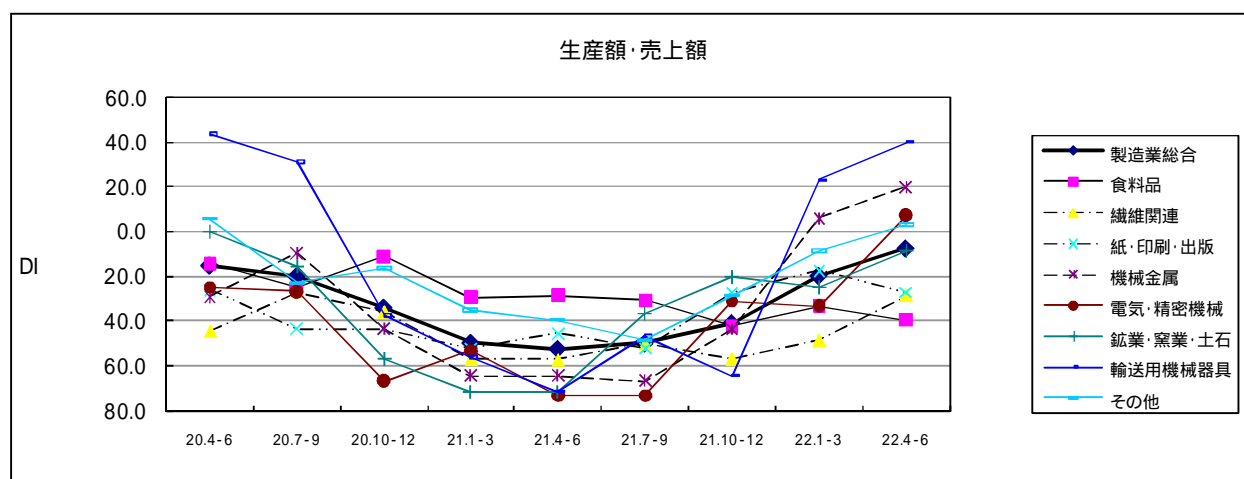
生産額・売上額	20.4-6	20.7-9	20.10-12	21.1-3	21.4-6	21.7-9	21.10-12	22.1-3	22.4-6
総合	24.0	26.8	39.5	54.8	52.8	51.8	52.1	33.3	25.6
製造業	15.1	19.9	33.8	49.5	52.3	49.8	40.6	19.6	7.5
卸売業	28.1	27.1	37.1	60.2	41.2	53.8	56.8	61.7	44.4
小売業	28.9	19.8	43.0	58.3	58.6	48.7	57.8	38.3	48.6
サービス業	32.7	47.6	49.1	56.6	56.6	57.5	64.2	32.7	22.2



(2) 製造業の内訳

機械金属、輸送用機械器具ではプラス幅を拡大し、電気・精密機械、その他ではマイナスからプラスへ転換した。また、繊維関連、鉱業・窯業・土石ではマイナス幅が縮小した。しかし、食料品、紙・印刷・出版ではマイナス幅が拡大した。

生産額・売上額	20.4-6	20.7-9	20.10-12	21.1-3	21.4-6	21.7-9	21.10-12	22.1-3	22.4-6
製造業総合	15.1	19.9	33.8	49.5	52.3	49.8	40.6	19.6	7.5
食料品	14.3	25.0	11.1	29.4	28.6	30.6	42.4	33.3	39.4
繊維関連	44.4	27.0	36.1	56.8	57.1	50.0	56.8	48.6	28.6
紙・印刷・出版	26.1	43.5	43.5	52.2	45.5	52.2	27.3	17.4	27.3
機械金属	29.0	9.7	43.3	64.3	64.5	66.7	43.8	5.9	20.0
電気・精密機械	25.0	26.7	66.7	53.3	73.3	73.3	31.3	33.3	7.1
鉱業・窯業・土石	0.0	15.4	57.1	71.4	71.4	36.4	20.0	25.0	8.3
輸送用機械器具	43.8	31.3	37.5	56.3	71.4	46.7	64.3	23.1	40.0
その他	5.7	22.9	16.2	35.1	39.4	48.6	28.6	8.8	2.9



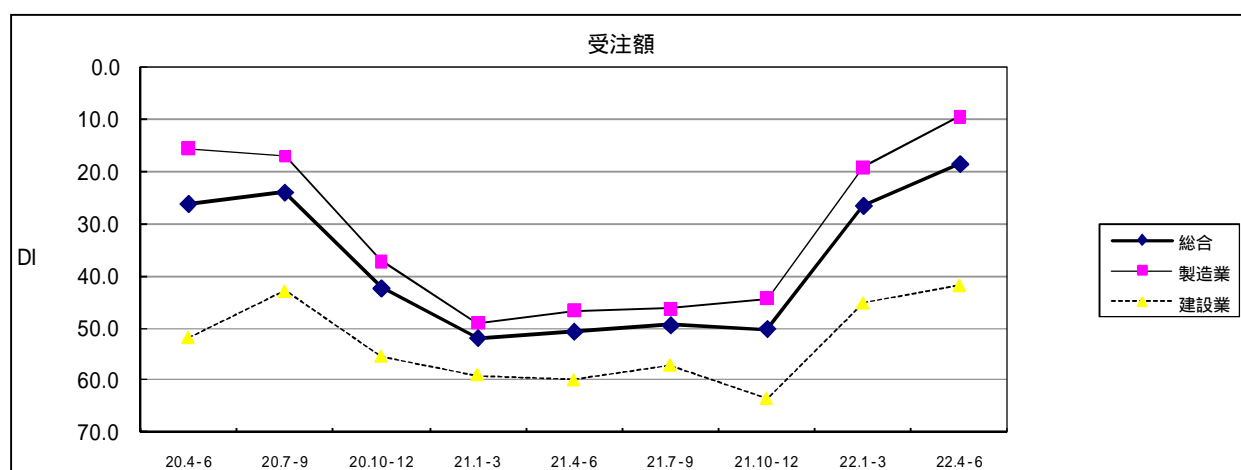
3. 受注額

(1) 全体

総合DI（増加 - 減少）は 18.6と1～3月期に比べ8.0ポイントマイナス幅が縮小した。
業種別では、すべての業種でマイナス幅が縮小した。

平成22年7～9月期の先行き見通し総合DIは 12.9（前回 31.3）となり、マイナス幅が縮小する見通し。

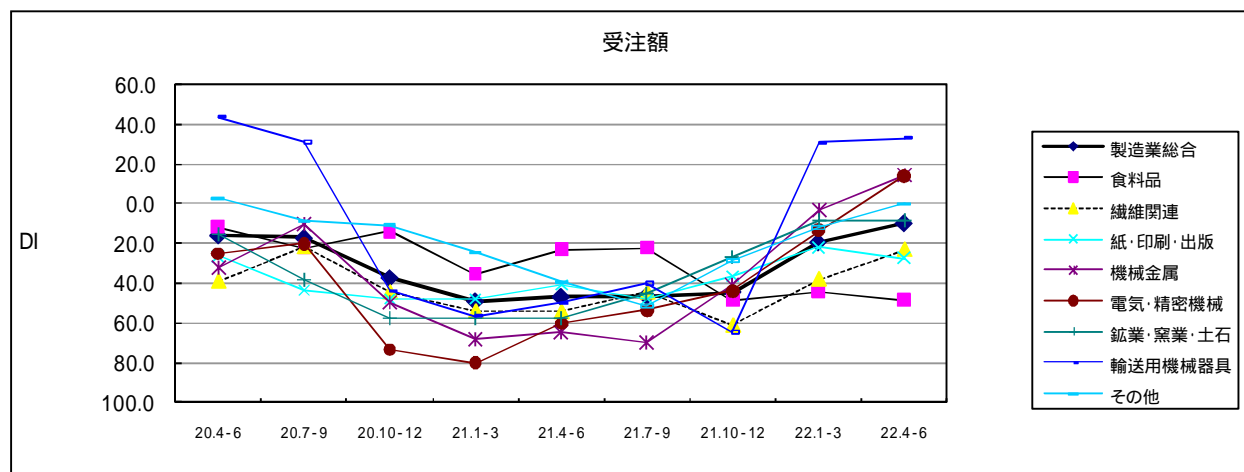
受注額	20.4-6	20.7-9	20.10-12	21.1-3	21.4-6	21.7-9	21.10-12	22.1-3	22.4-6
総合	26.2	24.0	42.4	51.9	50.7	49.5	50.2	26.6	18.6
製造業	15.6	17.0	37.2	49.0	46.7	46.3	44.4	19.1	9.5
建設業	51.8	42.9	55.4	59.0	60.0	57.1	63.5	45.1	41.8



(2) 製造業の内訳

輸送用機械器具ではプラス幅を拡大、機械金属、電気・精密機械ではマイナスからプラスへ転換、その他はマイナスからプラスマイナスゼロとなった。また、繊維関連ではマイナス幅が縮小した。しかし、鉱業・窯業・土石ではマイナスで横ばい、食料品、紙・印刷・出版ではマイナス幅が拡大した。

受注額	20.4-6	20.7-9	20.10-12	21.1-3	21.4-6	21.7-9	21.10-12	22.1-3	22.4-6
製造業総合	15.6	17.0	37.2	49.0	46.7	46.3	44.4	19.1	9.5
食料品	11.4	22.2	13.9	35.3	22.9	22.2	48.5	44.4	48.5
繊維関連	38.9	21.6	44.4	54.1	54.3	44.4	61.1	37.8	22.9
紙・印刷・出版	26.1	43.5	47.8	47.8	40.9	47.8	36.4	21.7	27.3
機械金属	32.3	9.7	50.0	67.9	64.5	70.0	40.6	2.9	14.3
電気・精密機械	25.0	20.0	73.3	80.0	60.0	53.3	43.8	13.3	14.3
鉱業・窯業・土石	15.4	38.5	57.1	57.1	57.1	45.5	26.7	8.3	8.3
輸送用機械器具	43.8	31.3	43.8	56.3	50.0	40.0	64.3	30.8	33.3
その他	2.9	8.6	10.8	24.3	39.4	51.4	28.6	11.8	0.0



4. 原材料・商品仕入価格

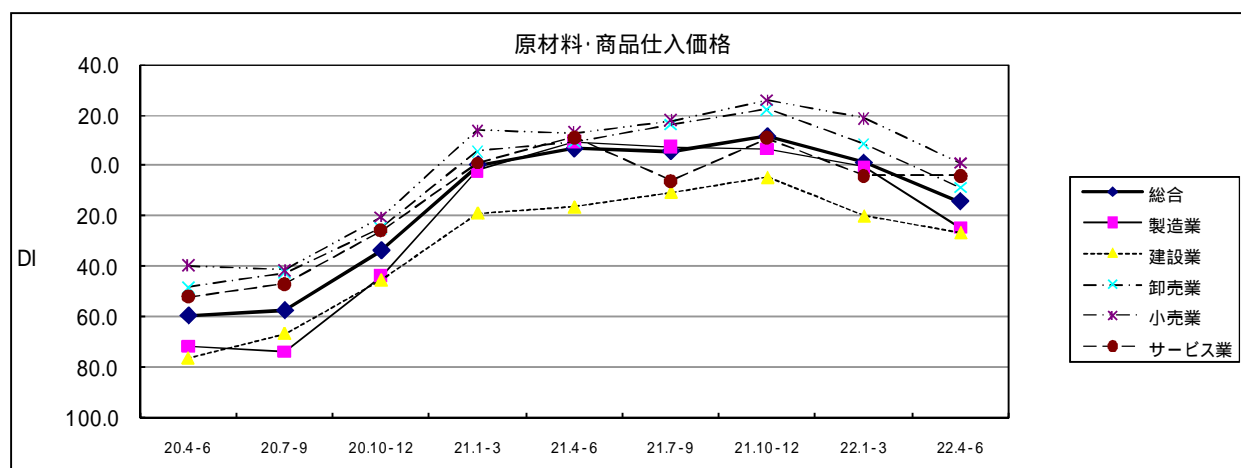
(1) 全体

総合DI（下降 - 上昇）は 14.2と1～3月期に比べ15.3ポイント減少しプラスからマイナスへ転換した。

業種別では、サービス業ではマイナス幅を縮小、小売業でプラス幅が縮小、卸売業ではプラスからマイナスへ転換し、製造業、建設業ではマイナス幅が拡大した。

平成22年7～9月期の先行き見通し総合DIは 10.7（前回 6.2）となり、マイナス幅を拡大する見通し。

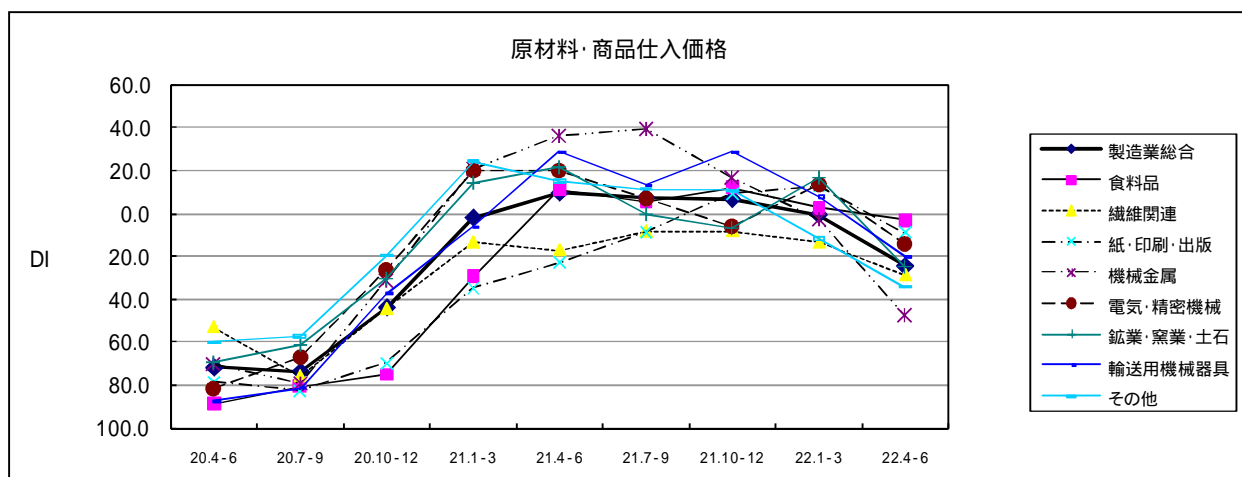
原材料・商品仕入価格	20.4-6	20.7-9	20.10-12	21.1-3	21.4-6	21.7-9	21.10-12	22.1-3	22.4-6
総合	59.4	57.3	33.6	0.3	6.7	5.7	11.6	1.1	14.2
製造業	71.6	73.5	43.6	2.0	9.6	7.5	6.7	0.5	24.5
建設業	76.4	66.7	45.5	18.8	16.5	10.5	4.7	20.0	26.5
卸売業	48.3	42.4	24.7	5.7	9.4	16.3	22.2	8.6	8.6
小売業	39.5	41.4	20.4	14.0	12.9	17.9	25.9	18.9	0.9
サービス業	52.0	47.0	25.7	1.0	11.1	6.1	10.9	4.1	4.0



(2) 製造業の内訳

食料品、紙・印刷・出版、電気・精密機械、鉱業・窯業・土石、輸送用機械器具ではプラスからマイナスへ転換し、繊維関連、機械金属、その他ではマイナス幅を拡大した。

原材料・商品仕入価格	20.4-6	20.7-9	20.10-12	21.1-3	21.4-6	21.7-9	21.10-12	22.1-3	22.4-6
製造業総合	71.6	73.5	43.6	2.0	9.6	7.5	6.7	0.5	24.5
食料品	88.6	80.6	75.0	29.4	11.4	5.6	12.1	2.8	3.0
繊維関連	52.8	75.7	44.4	13.5	17.1	8.3	8.1	13.5	28.6
紙・印刷・出版	78.3	82.6	69.6	34.8	22.7	8.7	9.1	13.0	9.1
機械金属	70.0	79.3	31.0	20.7	36.7	39.3	16.7	3.1	47.1
電気・精密機械	81.3	66.7	26.7	20.0	20.0	6.7	6.3	13.3	14.3
鉱業・窯業・土石	69.2	61.5	30.8	14.3	21.4	0.0	6.7	16.7	25.0
輸送用機械器具	87.5	81.3	37.5	6.3	28.6	13.3	28.6	7.7	20.0
その他	60.0	57.1	19.4	24.3	15.2	11.4	10.7	11.8	34.3



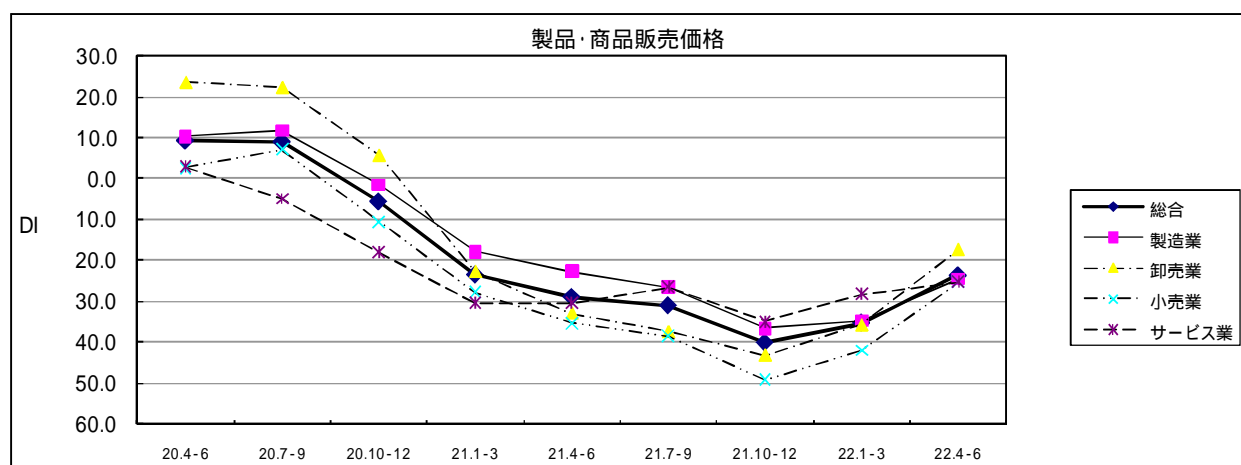
5. 製品・商品販売価格

(1) 全体

総合DI(上昇・下降)は 23.6と1～3月期に比べ11.6ポイントマイナス幅が縮小した。
業種別では、全業種でマイナス幅が縮小した。

平成22年7～9月期の先行き見通し総合DIは 21.8(前回 26.1)となり、マイナス幅が縮小する見通し。

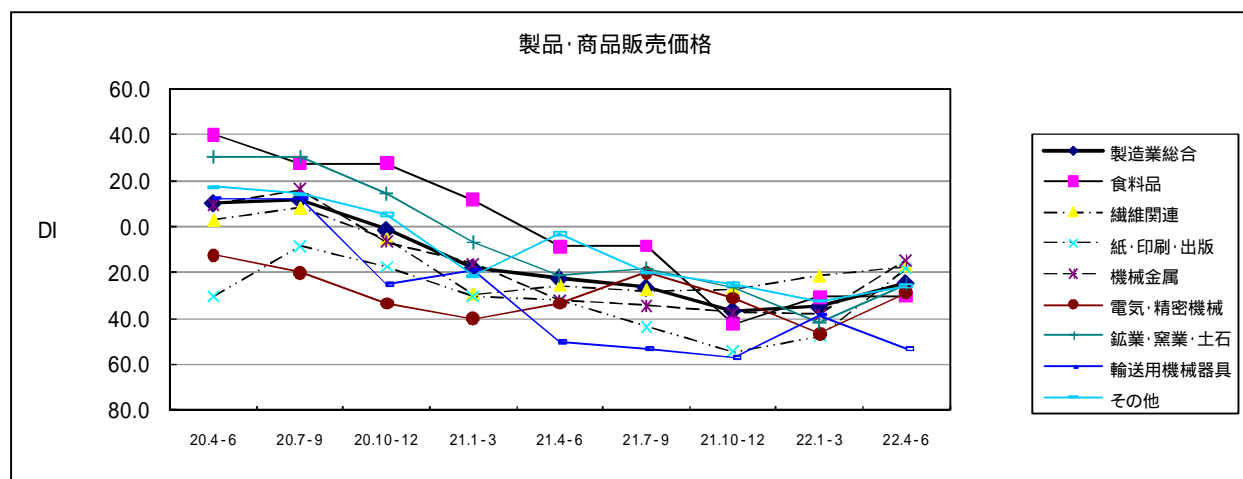
製品・商品販売価格	20.4-6	20.7-9	20.10-12	21.1-3	21.4-6	21.7-9	21.10-12	22.1-3	22.4-6
総合	9.4	9.1	5.5	23.4	28.9	31.0	40.1	35.2	23.6
製造業	10.2	11.7	1.4	17.9	22.6	26.5	36.5	34.8	24.5
卸売業	23.6	22.4	5.7	22.7	32.9	37.5	43.2	35.8	17.3
小売業	2.6	7.2	10.5	27.8	35.3	38.4	49.1	42.1	25.2
サービス業	3.0	4.9	18.0	30.4	30.4	26.5	35.0	28.3	25.2



(2) 製造業の内訳

食料品、繊維関連、紙・印刷・出版、機械金属、電気・精密機械、鉱業・窯業・土石、その他ではマイナス幅が縮小した。しかし、輸送用機械器具ではマイナス幅が拡大した。

製品・商品販売価格	20.4-6	20.7-9	20.10-12	21.1-3	21.4-6	21.7-9	21.10-12	22.1-3	22.4-6
製造業総合	10.2	11.7	1.4	17.9	22.6	26.5	36.5	34.8	24.5
食料品	40.0	27.8	27.8	11.8	8.6	8.3	42.4	30.6	30.3
繊維関連	2.8	8.1	5.6	29.7	25.7	27.8	27.0	21.6	17.1
紙・印刷・出版	30.4	8.7	17.4	30.4	31.8	43.5	54.5	47.8	18.2
機械金属	9.7	16.1	6.7	16.1	32.3	34.5	37.5	38.2	14.7
電気・精密機械	12.5	20.0	33.3	40.0	33.3	20.0	31.3	46.7	28.6
鉱業・窯業・土石	30.8	30.8	14.3	7.1	21.4	18.2	26.7	41.7	25.0
輸送用機械器具	12.5	12.5	25.0	18.8	50.0	53.3	57.1	38.5	53.3
その他	17.1	14.3	5.4	21.6	3.0	20.0	25.0	32.4	25.7



6. 製品在庫・商品在庫

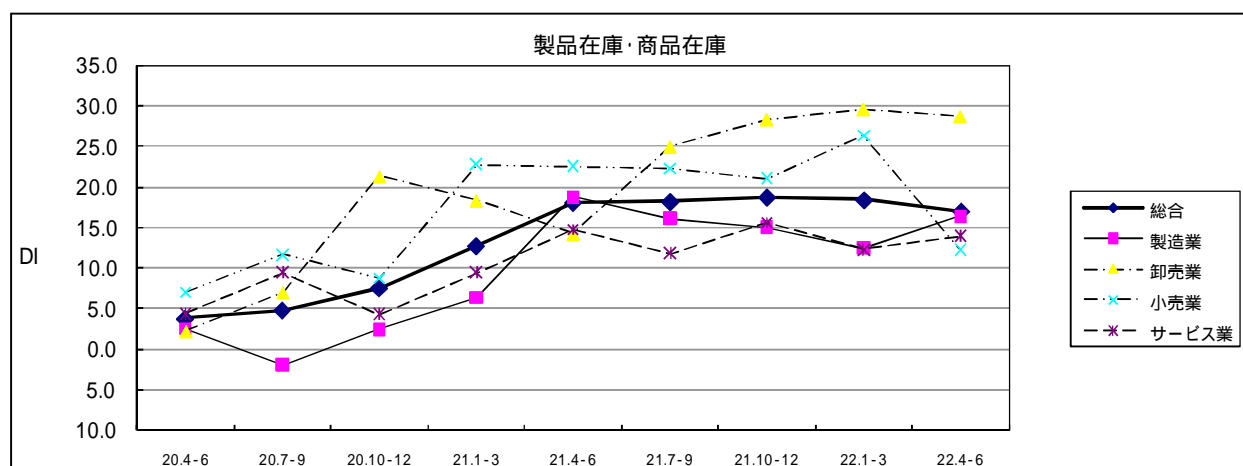
(1) 全体

総合DI（減少 - 増加）は17.1と1～3月期に比べ1.3ポイントプラス幅が縮小した。

業種別では、製造業、サービス業ではプラス幅が拡大した。しかし、卸売業、小売業ではプラス幅が縮小した。

平成22年7～9月期の先行き見通し総合DIは7.5（前回16.0）となり、プラス幅が縮小する見通し。

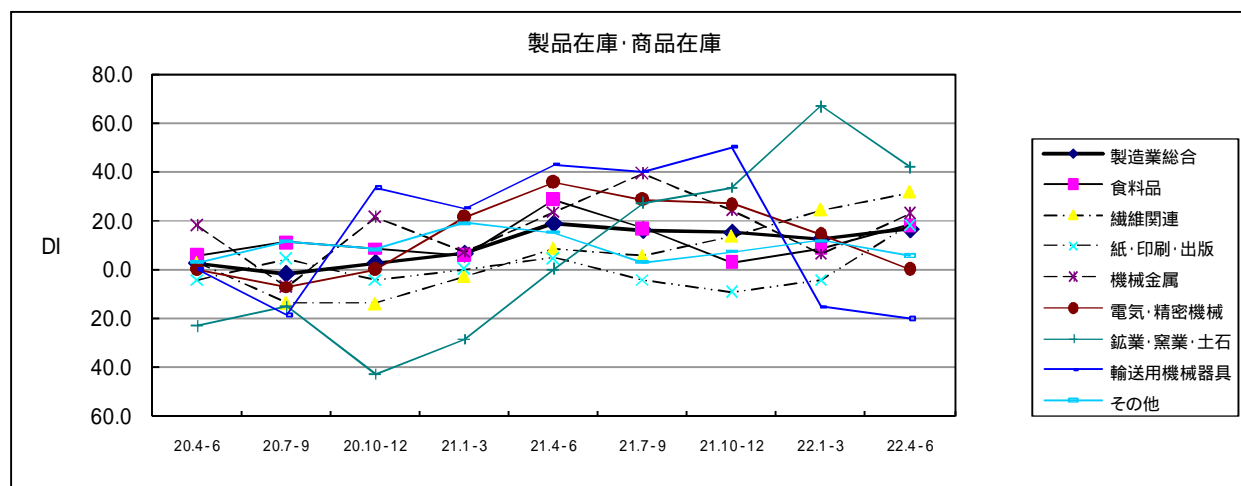
製品在庫・商品在庫	20.4-6	20.7-9	20.10-12	21.1-3	21.4-6	21.7-9	21.10-12	22.1-3	22.4-6
総合	3.8	4.9	7.6	12.8	18.1	18.2	18.8	18.4	17.1
製造業	2.5	2.0	2.5	6.4	18.8	16.2	15.0	12.4	16.4
卸売業	2.2	7.1	21.3	18.4	14.3	25.0	28.4	29.6	28.8
小売業	7.0	11.7	8.8	22.8	22.6	22.3	21.1	26.4	12.3
サービス業	4.3	9.5	4.3	9.5	14.7	11.8	15.6	12.4	14.0



(2) 製造業の内訳

食料品、繊維関連、機械金属ではプラス幅が拡大、紙・印刷・出版ではマイナスからプラスへ転換、しかし、鉱業・窯業・土石、その他ではプラス幅を縮小、電気・精密機械ではプラスからプラスマイナスゼロへ転換し、輸送用機械器具ではマイナス幅が拡大した。

製品在庫・商品在庫	20.4-6	20.7-9	20.10-12	21.1-3	21.4-6	21.7-9	21.10-12	22.1-3	22.4-6
製造業総合	2.5	2.0	2.5	6.4	18.8	16.2	15.0	12.4	16.4
食料品	5.7	11.1	8.3	5.9	28.6	16.7	3.0	8.3	18.2
繊維関連	2.8	13.5	13.9	2.7	8.6	5.6	13.5	24.3	31.4
紙・印刷・出版	4.3	4.3	4.3	0.0	4.5	4.3	9.1	4.3	18.2
機械金属	17.9	6.9	21.4	6.9	23.3	39.3	24.1	6.3	22.9
電気・精密機械	0.0	7.1	0.0	21.4	35.7	28.6	26.7	14.3	0.0
鉱業・窯業・土石	23.1	15.4	42.9	28.6	0.0	27.3	33.3	66.7	41.7
輸送用機械器具	0.0	18.8	33.3	25.0	42.9	40.0	50.0	15.4	20.0
その他	2.9	11.4	8.1	18.9	15.2	2.9	7.1	11.8	5.6



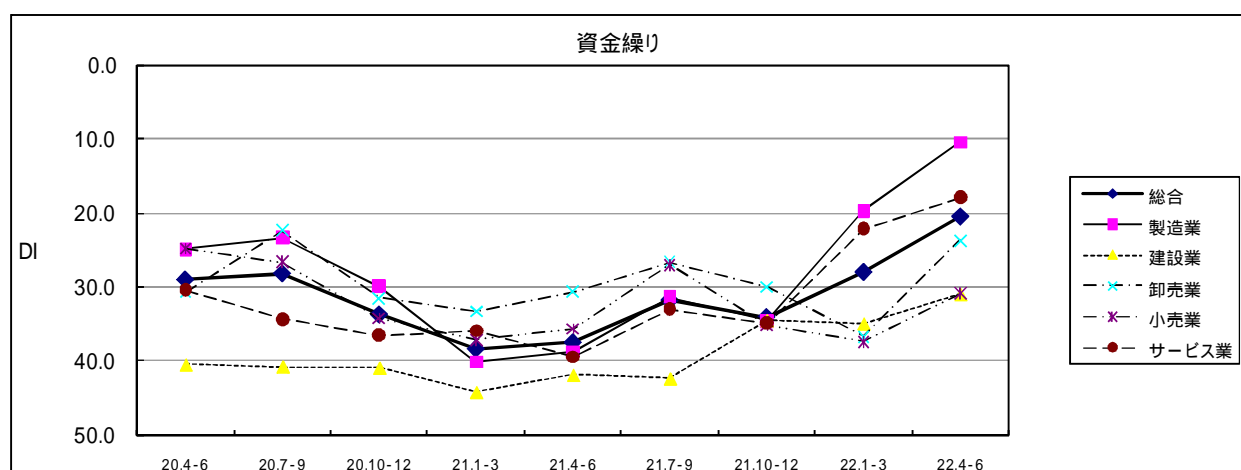
7. 資金繰り

(1) 全体

総合DI（好転 - 悪化）は 20.4と1～3月期に比べ7.6ポイントマイナス幅が縮小した。
業種別では、全業種でマイナス幅が縮小した。

平成22年7～9月期の先行き見通し総合DIは 20.2（前回 28.1）となり、マイナス幅が縮小する見通し。

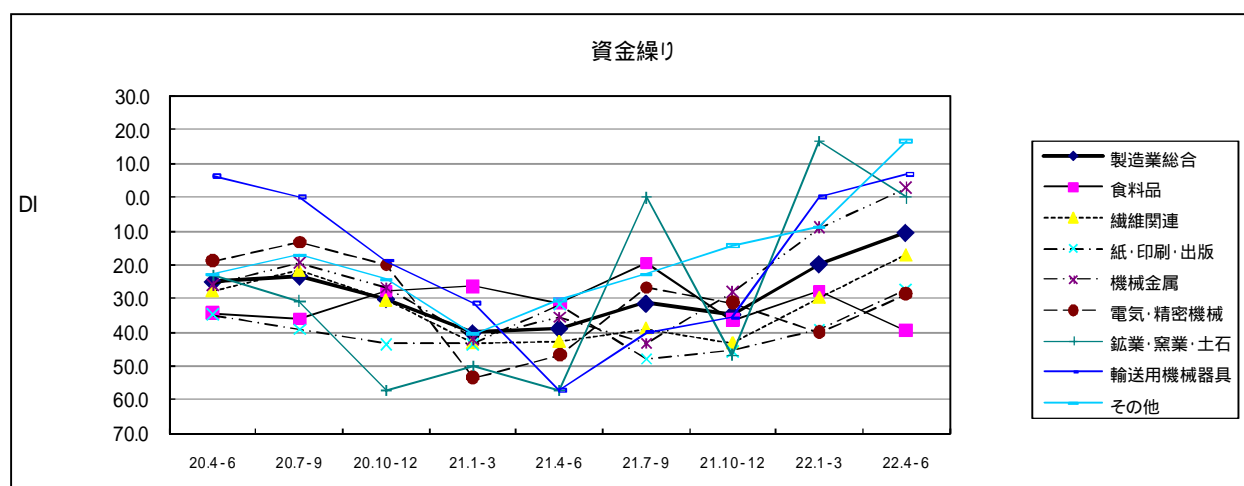
資金繰り	20.4-6	20.7-9	20.10-12	21.1-3	21.4-6	21.7-9	21.10-12	22.1-3	22.4-6
総合	29.0	28.2	33.7	38.4	37.5	31.8	34.1	28.0	20.4
製造業	24.9	23.3	30.0	40.1	38.7	31.3	34.5	19.7	10.4
建設業	40.4	40.7	40.9	44.2	41.9	42.4	34.5	34.9	31.0
卸売業	30.7	22.4	31.5	33.3	30.6	26.6	30.0	36.7	23.8
小売業	24.8	26.6	34.2	37.2	35.7	27.0	35.2	37.4	30.8
サービス業	30.4	34.3	36.5	35.8	39.4	33.0	34.9	22.1	17.9



(2) 製造業の内訳

輸送用機械器具ではプラスマイナスゼロからプラスへ転換、機械金属、その他ではマイナスからプラスへ転換、繊維関連、紙・印刷・出版、電気・精密機械ではマイナス幅が縮小した。しかし、鉱業・窯業・土石ではプラスからプラスマイナスゼロへ、食料品ではマイナス幅が拡大した。

資金繰り	20.4-6	20.7-9	20.10-12	21.1-3	21.4-6	21.7-9	21.10-12	22.1-3	22.4-6
製造業総合	24.9	23.3	30.0	40.1	38.7	31.3	34.5	19.7	10.4
食料品	34.3	36.1	27.8	26.5	31.4	19.4	36.4	27.8	39.4
繊維関連	27.8	21.6	30.6	43.2	42.9	38.9	43.2	29.7	17.1
紙・印刷・出版	34.8	39.1	43.5	43.5	31.8	47.8	45.5	39.1	27.3
機械金属	25.8	19.4	26.7	41.9	35.5	43.3	28.1	9.1	2.9
電気・精密機械	18.8	13.3	20.0	53.3	46.7	26.7	31.3	40.0	28.6
鉱業・窯業・土石	23.1	30.8	57.1	50.0	57.1	0.0	46.7	16.7	0.0
輸送用機械器具	6.3	0.0	18.8	31.3	57.1	40.0	35.7	0.0	6.7
その他	22.9	17.1	24.3	40.5	30.3	22.9	14.3	8.8	16.7



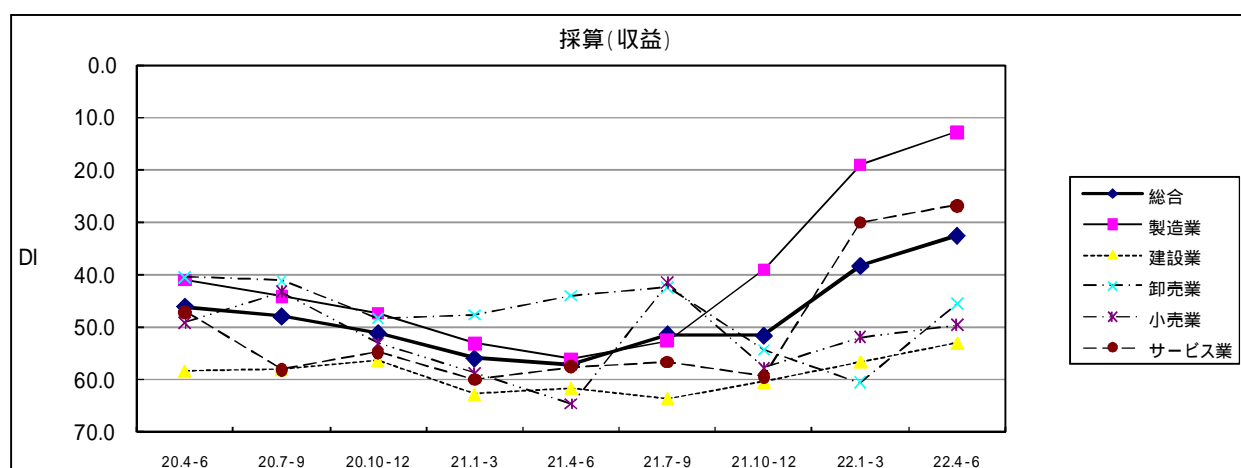
8. 採算(収益)

(1) 全体

総合DI(好転-悪化)は 32.5と1~3月期に比べ5.8ポイントマイナス幅が縮小した。
業種別では、全業種でマイナス幅が縮小した。

平成22年7~9月期の先行き見通し総合DIは 29.2(前回 37.3)となり、マイナス幅が縮小する見通し。

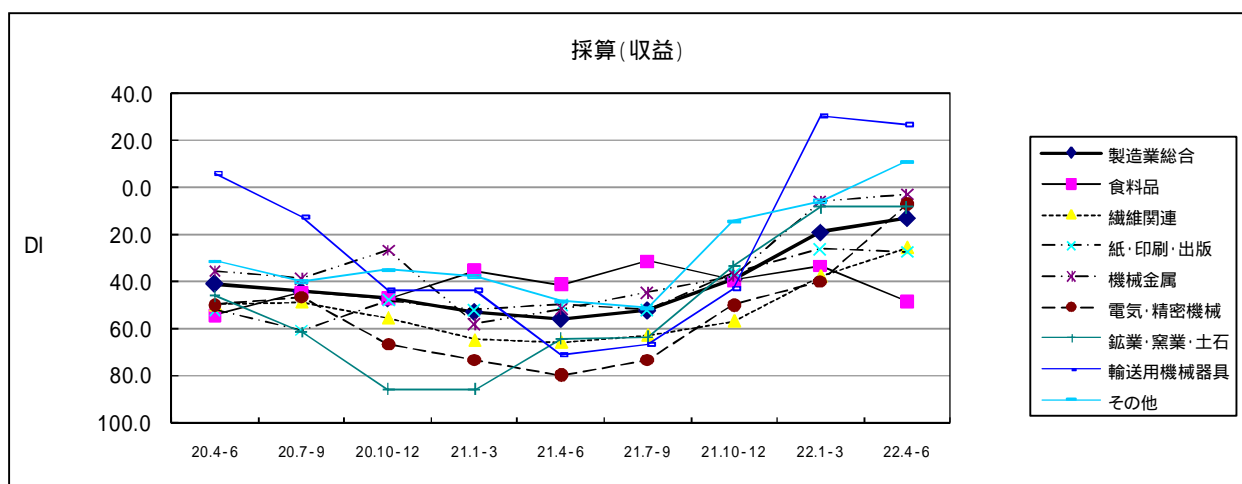
採算(収益)	20.4-6	20.7-9	20.10-12	21.1-3	21.4-6	21.7-9	21.10-12	22.1-3	22.4-6
総合	46.1	48.0	51.2	56.0	57.1	51.4	51.6	38.3	32.5
製造業	41.0	44.2	47.3	53.1	56.1	52.5	39.1	19.1	12.9
建設業	58.4	58.0	56.3	62.8	61.6	63.5	60.5	56.6	53.0
卸売業	40.4	41.2	48.3	47.7	44.0	42.5	54.3	60.5	45.6
小売業	49.1	43.2	53.1	58.8	64.7	41.6	57.8	51.9	49.5
サービス業	47.1	58.1	54.7	60.0	57.5	56.6	59.4	30.1	26.9



(2) 製造業の内訳

その他ではマイナスからプラスへ転換し、繊維関連、機械金属、電気・精密機械ではマイナス幅が縮小した。しかし、鉱業・窯業・土石ではマイナスで横ばい、輸送用機械器具ではプラス幅が縮小、食料品、紙・印刷・出版ではマイナス幅が拡大した。

採算(収益)	20.4-6	20.7-9	20.10-12	21.1-3	21.4-6	21.7-9	21.10-12	22.1-3	22.4-6
製造業総合	41.0	44.2	47.3	53.1	56.1	52.5	39.1	19.1	12.9
食料品	54.3	44.4	47.2	35.3	41.2	31.4	39.4	33.3	48.5
繊維関連	50.0	48.6	55.6	64.9	65.7	62.9	56.8	37.8	25.7
紙・印刷・出版	52.2	60.9	47.8	52.2	50.0	52.2	36.4	26.1	27.3
機械金属	35.5	38.7	26.7	58.1	51.6	44.8	37.5	5.9	2.9
電気・精密機械	50.0	46.7	66.7	73.3	80.0	73.3	50.0	40.0	7.1
鉱業・窯業・土石	46.2	61.5	85.7	85.7	64.3	63.6	33.3	8.3	8.3
輸送用機械器具	6.3	12.5	43.8	43.8	71.4	66.7	42.9	30.8	26.7
その他	31.4	40.0	35.1	37.8	48.5	51.4	14.3	5.9	11.1



9. 従業員数（常用）

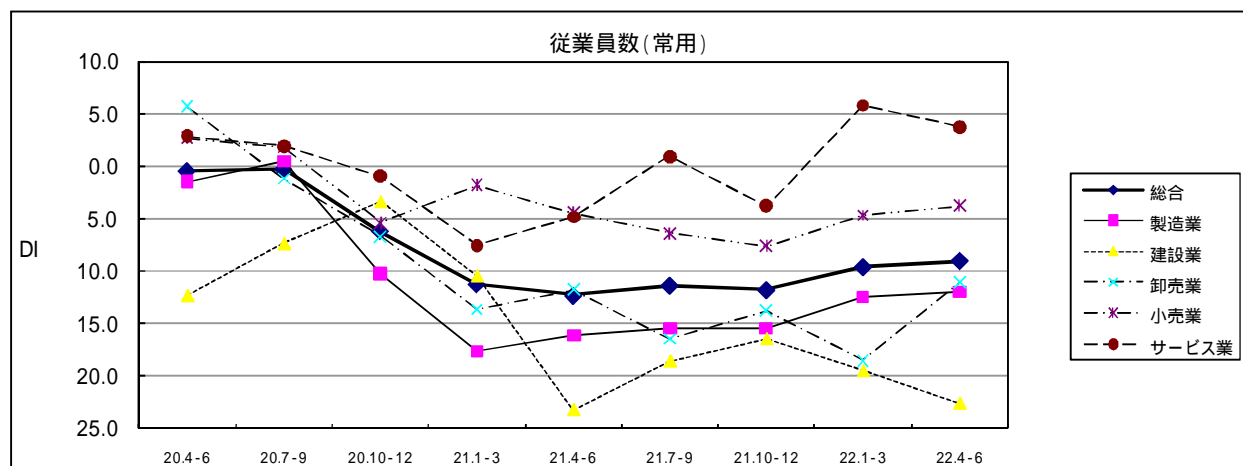
(1) 全体

総合DI（不足 - 過剰）は 9.0と1～3月期に比べ0.6ポイントマイナス幅が縮小した。

業種別では、製造業、卸売業、小売業でマイナス幅が縮小した。しかし、サービス業ではプラス幅が縮小、建設業ではマイナス幅が拡大した。

平成22年4～6月期の先行き見通し総合DIは 8.0（前回 11.8）となり、マイナス幅が縮小する見通し。

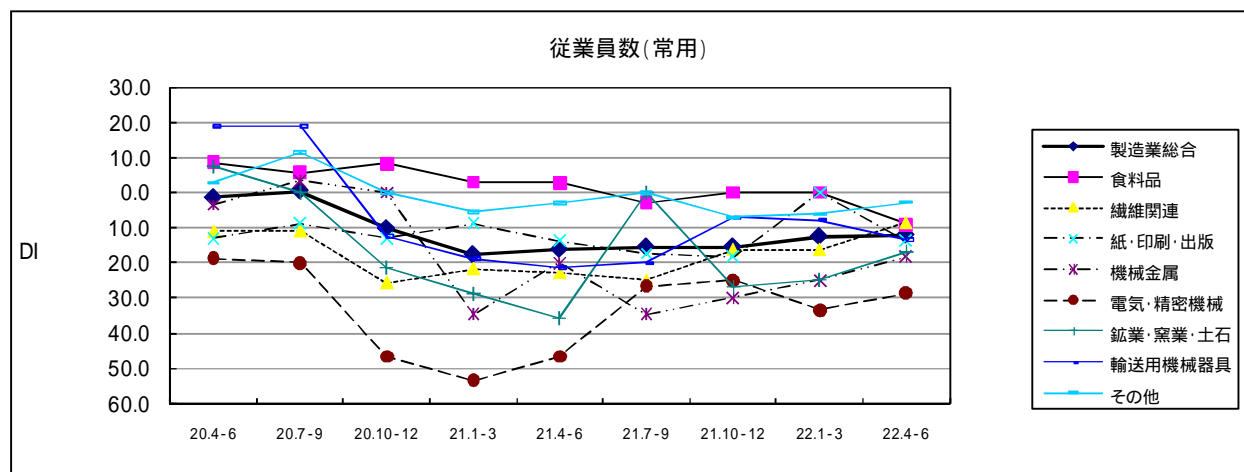
従業員数(常用)	20.4-6	20.7-9	20.10-12	21.1-3	21.4-6	21.7-9	21.10-12	22.1-3	22.4-6
総合	0.5	0.3	6.2	11.2	12.3	11.4	11.8	9.6	9.0
製造業	1.5	0.5	10.3	17.6	16.2	15.5	15.5	12.5	12.0
建設業	12.4	7.4	3.4	10.5	23.3	18.6	16.5	19.5	22.6
卸売業	5.7	1.2	6.7	13.6	11.8	16.5	13.8	18.5	11.1
小売業	2.7	1.8	5.4	1.8	4.4	6.4	7.6	4.7	3.8
サービス業	2.9	1.9	0.9	7.5	4.9	0.9	3.8	5.8	3.7



(2) 製造業の内訳

繊維関連、機械金属、電気・精密機械、鉱業・窯業・土石、その他ではマイナス幅が縮小した。しかし、食料品、紙・印刷・出版ではプラスマイナスゼロからマイナスへ転換し、輸送用機械器具ではマイナス幅を拡大した。

従業員数(常用)	20.4-6	20.7-9	20.10-12	21.1-3	21.4-6	21.7-9	21.10-12	22.1-3	22.4-6
製造業総合	1.5	0.5	10.3	17.6	16.2	15.5	15.5	12.5	12.0
食料品	8.6	5.6	8.3	3.0	2.9	2.8	0.0	0.0	9.1
繊維関連	11.1	10.8	25.7	21.6	22.9	25.0	16.2	16.2	8.6
紙・印刷・出版	13.0	8.7	13.0	8.7	13.6	17.4	18.2	0.0	13.6
機械金属	3.4	3.3	0.0	34.5	20.0	34.5	30.0	25.0	18.2
電気・精密機械	18.8	20.0	46.7	53.3	46.7	26.7	25.0	33.3	28.6
鉱業・窯業・土石	7.7	0.0	21.4	28.6	35.7	0.0	26.7	25.0	16.7
輸送用機械器具	18.8	18.8	12.5	18.8	21.4	20.0	7.1	7.7	13.3
その他	2.9	11.4	0.0	5.4	3.0	0.0	7.1	6.1	2.8



10 . 従業員数 (臨時)

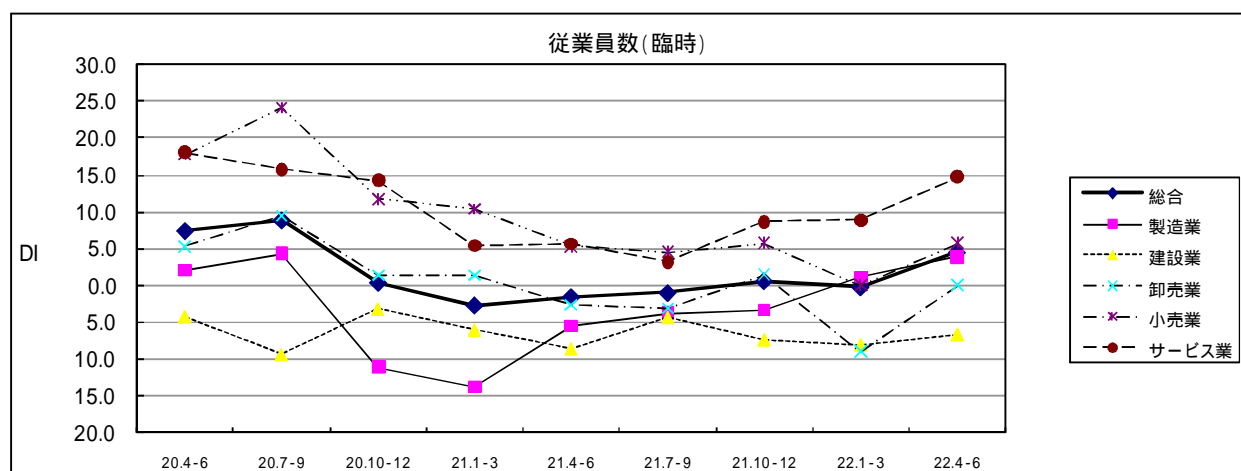
(1) 全体

総合DI (不足 - 過剰) は4.5と1～3月期に比べ4.7ポイント増加し、マイナスからプラスへ転換した。

業種別では、製造業、サービス業ではプラス幅を拡大、小売業ではプラスマイナスゼロからプラスへ転換、卸売業ではマイナスからプラスマイナスゼロへ、そして、建設業ではマイナス幅を縮小した。

平成22年4～7月期の先行き見通し総合DIは2.0 (前回 1.6) となり、マイナスからプラスへ転換する見通し。

従業員数(臨時)	20.4-6	20.7-9	20.10-12	21.1-3	21.4-6	21.7-9	21.10-12	22.1-3	22.4-6
総合	7.4	8.9	0.4	2.7	1.6	1.0	0.6	0.2	4.5
製造業	2.1	4.3	11.1	13.8	5.5	3.8	3.4	1.1	3.9
建設業	4.3	9.4	3.2	6.1	8.6	4.3	7.4	8.1	6.7
卸売業	5.3	9.5	1.4	1.4	2.7	3.2	1.5	9.0	0.0
小売業	17.7	24.2	11.7	10.4	5.3	4.5	5.7	0.0	5.7
サービス業	18.1	15.7	14.3	5.4	5.6	3.2	8.6	8.9	14.7



(2) 製造業の内訳

繊維関連ではプラス幅を拡大、鉱業・窯業・土石ではプラスマイナスゼロからプラスへ転換、機械金属、電気・精密機械ではマイナス幅が縮小した。しかし、紙・印刷・出版ではプラスマイナスゼロで横ばい、食料品、輸送用機械器具、その他ではプラス幅が縮小した。

従業員数(臨時)	20.4-6	20.7-9	20.10-12	21.1-3	21.4-6	21.7-9	21.10-12	22.1-3	22.4-6
製造業総合	2.1	4.3	11.1	13.8	5.5	3.8	3.4	1.1	3.9
食料品	12.1	2.9	14.3	3.0	2.9	0.0	0.0	14.3	9.4
繊維関連	2.9	6.1	9.4	6.1	3.0	2.9	0.0	11.8	16.1
紙・印刷・出版	15.0	15.0	21.1	15.8	16.7	15.8	5.3	0.0	0.0
機械金属	3.8	3.8	8.0	29.6	18.5	21.4	18.5	21.4	9.7
電気・精密機械	6.7	7.1	46.7	57.1	15.4	8.3	6.7	28.6	8.3
鉱業・窯業・土石	0.0	0.0	21.4	21.4	0.0	0.0	7.7	0.0	9.1
輸送用機械器具	12.5	18.8	25.0	26.7	14.3	6.7	0.0	7.7	6.7
その他	6.3	15.6	9.1	9.1	0.0	9.7	0.0	7.1	3.3

