

岡山県の景気観測調査

(令和4年10～12月期実績)

令和5年1月27日

(一社)岡山県商工会議所連合会

- 1. 調査方法** FAX・WEBによるアンケート
- 2. 調査内容** 景況のほか、生産額・売上額など10項目
①令和4年10～12月期を前年同期と比較
②令和5年1～3月期の先行き見通しを令和4年7～9月期と比較
- 3. 調査時期** 12月中旬
- 4. 調査対象** 県下商工会議所会員企業586社
- 5. 有効回答数** 526社 (回収率89.8%)
- | | | | | |
|-------|------|------------|------------|-------------|
| 製造業 | 186社 | 食料品29社 | 繊維関連30社 | 紙・印刷・出版21社 |
| | | 機械金属33社 | 電気・精密機械12社 | 鉱業・窯業・土石12社 |
| | | | 輸送用機械器具13社 | その他36社 |
| 建設業 | 86社 | | | |
| 卸売業 | 64社 | | | |
| 小売業 | 76社 | | | |
| サービス業 | 114社 | 飲食・宿泊27社 | 運輸・倉庫17社 | 情報通信19社 |
| | | 生活関連・娯楽25社 | その他26社 | |
- 6. 調査開始時期** 平成10年(1998年)12月

7. DI(ディフュージョン・インデックス)方式

DIは各調査項目について判断の状況を示す。

ゼロを基準として、プラスの値は景気の上向き傾向(「良い」)の回答割合が多いことを示し、

マイナスの値は景気の下向き傾向(「悪い」)の回答割合が多いことを示す。

DI = (増加・好転など「良い」の回答割合) - (減少・悪化など「悪い」の回答割合)

8. 問い合わせ先 (一社)岡山県商工会議所連合会 TEL(086)232-2266

岡山商工会議所	事業推進部	TEL(086)232-2262
倉敷商工会議所	産業振興課	TEL(086)424-2111
玉島商工会議所	経営支援課	TEL(086)526-0131
児島商工会議所	総務課	TEL(086)472-4450
津山商工会議所	経済振興課	TEL(0868)22-3141
玉野商工会議所	総務課	TEL(0863)33-5010
笠岡商工会議所	経営支援課	TEL(0865)63-1151
井原商工会議所	経営支援課	TEL(0866)62-0420
備前商工会議所	経営支援部	TEL(0869)64-2885
高梁商工会議所	経営支援課	TEL(0866)22-2091
総社商工会議所	地域支援課	TEL(0866)92-1122
新見商工会議所	指導課	TEL(0867)72-2139

令和4年10～12月期「景況概要」

「仕入価格の上昇が経済活動本格化の足かせとなり、景況DIは2期連続で悪化」

景況全体では、前年同期（令和3年10～12月）と比べて、「好転」から「悪化」を差し引いた総合DI値は▲17.3となり、前期に比べ2.3ポイント低下し、2期連続の悪化となった。製造業については、「生産額・売上額」が3期連続で改善し、経済活動の再開の動きが続いてはいるものの、価格転嫁の広がり十分ではなかったため収益の改善が遅れ、景況感を押し下げたものと見られる。サービス業については5つの業種のうち唯一、景況DIが改善したが、そのうちの運輸・倉庫においては、価格転嫁が特に難しい実態を示している。仕入価格の上昇は4期続けて調査開始以来最悪を記録しており、企業収益への圧迫も長期化することが懸念される。また、新型コロナ対応の無利子・無担保のいわゆる「ゼロゼロ融資」の返済が多くの企業で始まることなどから、地域経済の先行きは予断を許さないと考えている。

1. 景況

総合DI（好転－悪化）は▲17.3となり、前期に比べ2.3ポイント低下し、マイナス幅が拡大した。サービス業では、マイナス幅が縮小した。製造業、建設業、卸売業、小売業では、マイナス幅が拡大した。

2. 生産額・売上額

総合DI（増加－減少）は5.5となり、前期に比べ4.1ポイント上昇し、プラス幅が拡大した。製造業、サービス業では、プラス幅が拡大した。小売業では、マイナス幅が縮小した。卸売業では、マイナス幅が拡大した。

3. 受注額

総合DI（増加－減少）は1.1となり、前期に比べ3.8ポイント低下し、プラス幅が縮小した。製造業では、プラス幅が減少した。建設業では、マイナス幅が拡大した。

4. 原材料・商品仕入価格

総合DI（下降－上昇）は▲71.9となり、前期に比べ1.2ポイント低下し、マイナス幅が拡大した。小売業では、マイナス幅が縮小した。製造業では、プラスマイナスゼロで横ばい。建設業、卸売業、サービス業ではマイナス幅が拡大した。

5. 製品・商品販売価格

総合DI（上昇－下降）は46.7となり、前期に比べ10.3ポイント上昇し、プラス幅が拡大した。全業種でプラス幅が拡大した。

6. 製品在庫・商品在庫

総合DI（減少－増加）は▲4.7となり、前期に比べ4.7ポイント低下し、プラスマイナスゼロからマイナスへ転換した。卸売業、サービス業では、マイナス幅が縮小した。小売業では、プラス幅が縮小した。製造業では、マイナス幅が拡大した。

7. 資金繰り

総合DI（好転－悪化）は▲17.7となり、前期に比べ3.4ポイント低下し、マイナス幅が拡大した。卸売業では、マイナス幅が縮小した。製造業、建設業、小売業、サービス業では、マイナス幅が拡大した。

8. 採算（収益）

総合DI（好転－悪化）は▲24.9となり、前期に比べ1.0ポイント低下し、マイナス幅が拡大した。製造業、サービス業では、マイナス幅が縮小した。建設業、卸売業、小売業では、マイナス幅が拡大した。

9. 従業員（常用）

総合DI（不足－過剰）は22.7となり、前期に比べ1.0ポイント上昇し、プラス幅が拡大した。卸売業、小売業、サービス業では、プラス幅が拡大した。製造業、建設業では、プラス幅が縮小した。

10. 従業員（臨時）

総合DI（不足－過剰）は17.9となり、前期に比べ4.8ポイント上昇し、プラス幅が拡大した。製造業、建設業、卸売業、サービス業では、プラス幅が拡大した。小売業では、プラス幅が縮小した。

1. 景況

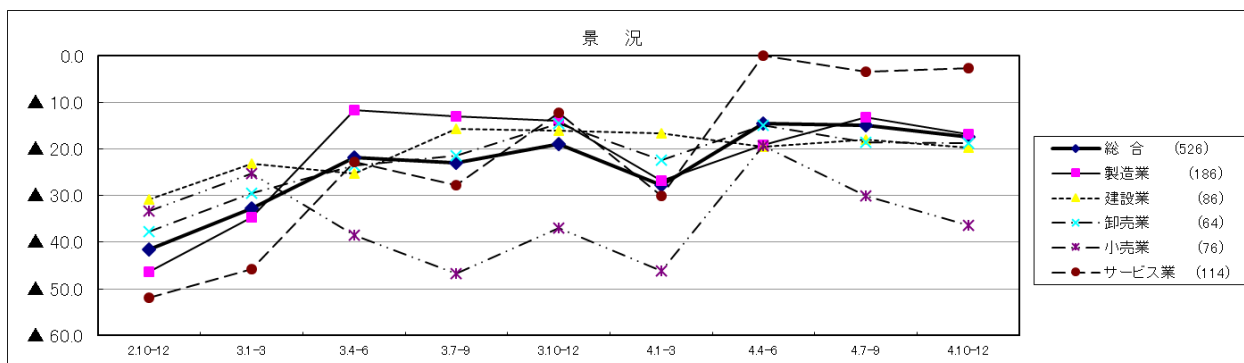
(1) 全体

「好転」から「悪化」を差し引いた総合DI値は▲17.3となり、前期に比べ2.3ポイント低下し、マイナス幅が拡大した。

- ・サービス業では、マイナス幅が縮小した。
- ・製造業、建設業、卸売業、小売業では、マイナス幅が拡大した。

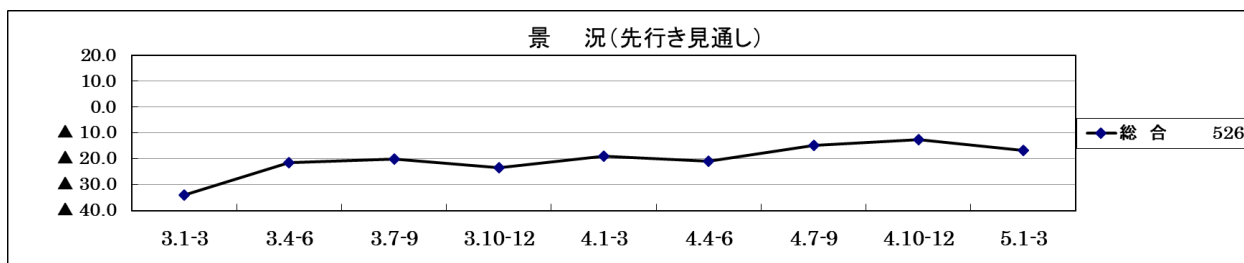
来期の先行き見通し総合DIは▲16.8（前回調査時の先行き見通し総合DIは▲12.6）となり、マイナス幅が拡大する見通し。

景況	2.10-12	3.1-3	3.4-6	3.7-9	3.10-12	4.1-3	4.4-6	4.7-9	4.10-12	今期-前期
総合 (526)	▲41.6	▲32.6	▲21.8	▲22.9	▲19.0	▲27.7	▲14.5	▲15.0	▲17.3	▲2.3
製造業 (186)	▲46.4	▲34.6	▲11.7	▲13.1	▲14.0	▲26.7	▲19.1	▲13.2	▲16.8	▲3.6
建設業 (86)	▲30.8	▲23.1	▲25.3	▲15.7	▲16.1	▲16.7	▲19.5	▲18.0	▲19.8	▲1.8
卸売業 (64)	▲37.7	▲29.4	▲23.5	▲21.4	▲14.5	▲22.4	▲14.9	▲18.5	▲18.8	▲0.3
小売業 (76)	▲33.3	▲25.3	▲38.5	▲46.8	▲37.0	▲46.2	▲19.2	▲30.1	▲36.4	▲6.3
サービス業 (114)	▲51.9	▲45.7	▲22.7	▲27.8	▲12.3	▲30.1	0.0	▲3.5	▲2.6	0.9



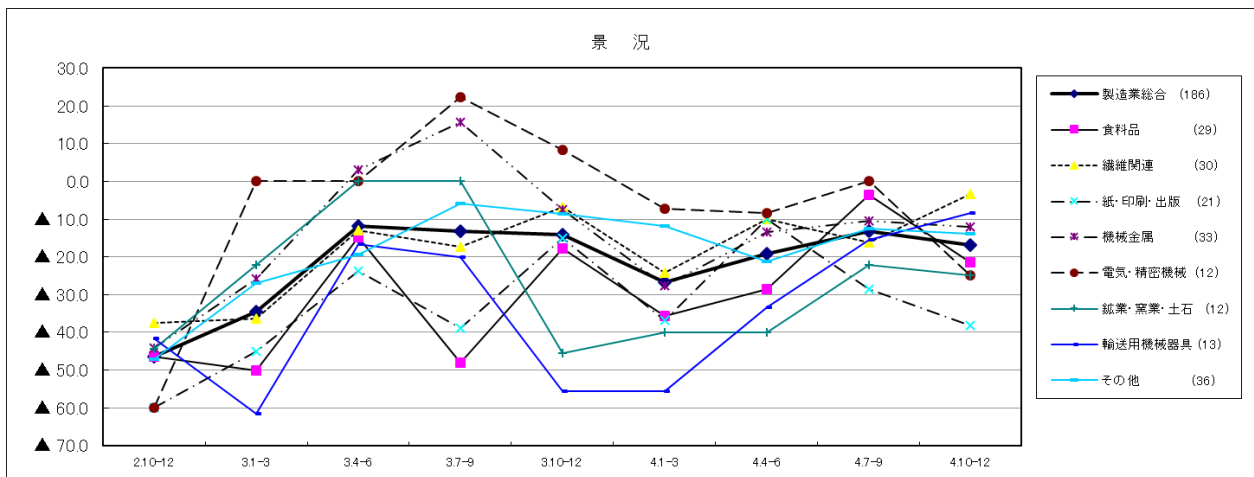
<参考> 先行き見通し

先行き見通し	3.1-3	3.4-6	3.7-9	3.10-12	4.1-3	4.4-6	4.7-9	4.10-12	5.1-3	今期-前期
総合 526	▲33.8	▲21.5	▲20.1	▲23.4	▲18.9	▲21.0	▲14.7	▲12.6	▲16.8	▲4.2



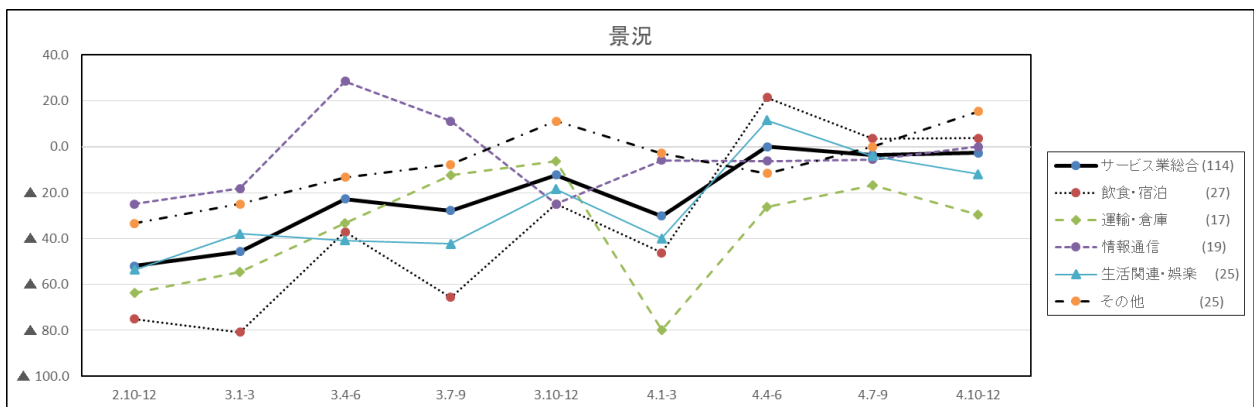
(2) 製造業の内訳

景況	2.10-12	3.1-3	3.4-6	3.7-9	3.10-12	4.1-3	4.4-6	4.7-9	4.10-12	今期-前期
製造業総合 (186)	▲ 46.4	▲ 34.6	▲ 11.7	▲ 13.1	▲ 14.0	▲ 26.7	▲ 19.1	▲ 13.2	▲ 16.8	▲ 3.6
食料品 (29)	▲ 46.4	▲ 50.0	▲ 14.8	▲ 48.1	▲ 17.9	▲ 35.7	▲ 28.6	▲ 3.6	▲ 21.4	▲ 17.8
繊維関連 (30)	▲ 37.5	▲ 36.4	▲ 12.9	▲ 17.2	▲ 6.9	▲ 24.1	▲ 10.0	▲ 16.1	▲ 3.3	12.8
紙・印刷・出版 (21)	▲ 60.0	▲ 45.0	▲ 23.8	▲ 38.9	▲ 15.0	▲ 36.8	▲ 10.0	▲ 28.6	▲ 38.1	▲ 9.5
機械金属 (33)	▲ 44.1	▲ 25.7	3.0	15.6	▲ 7.4	▲ 27.6	▲ 13.3	▲ 10.3	▲ 12.1	▲ 1.8
電気・精密機械 (12)	▲ 60.0	0.0	0.0	22.2	8.3	▲ 7.1	▲ 8.3	0.0	▲ 25.0	▲ 25.0
鉱業・窯業・土石 (12)	▲ 44.4	▲ 22.2	0.0	0.0	▲ 45.5	▲ 40.0	▲ 40.0	▲ 22.2	▲ 25.0	▲ 2.8
輸送用機械器具 (13)	▲ 41.7	▲ 61.5	▲ 16.7	▲ 20.0	▲ 55.6	▲ 55.6	▲ 33.3	▲ 15.4	▲ 8.3	7.1
その他 (36)	▲ 47.2	▲ 27.0	▲ 19.4	▲ 5.9	▲ 8.6	▲ 11.8	▲ 21.2	▲ 12.5	▲ 13.9	▲ 1.4



(3) サービス業の内訳

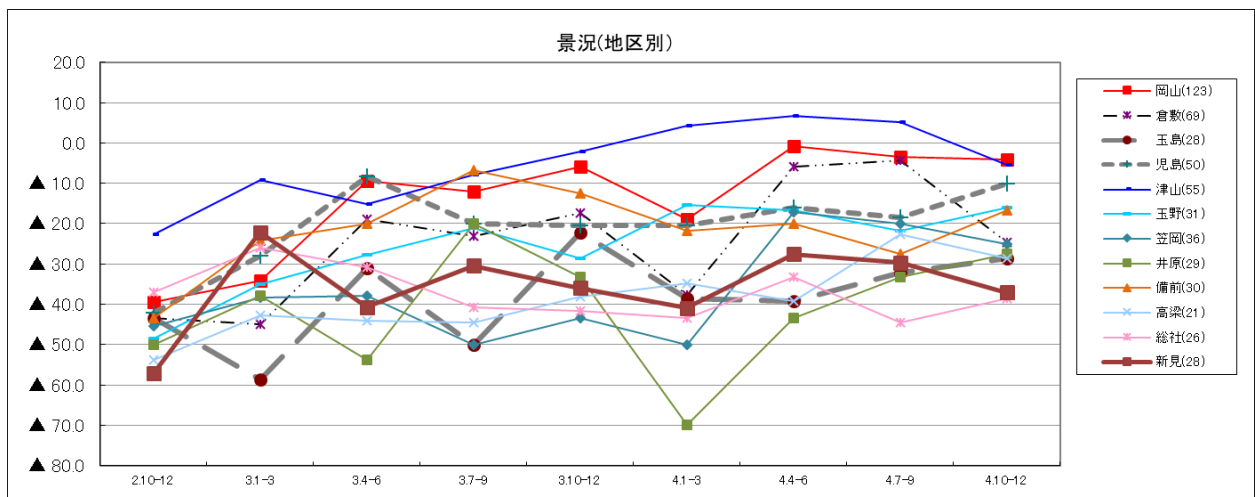
景況	2.10-12	3.1-3	3.4-6	3.7-9	3.10-12	4.1-3	4.4-6	4.7-9	4.10-12	今期-前期
サービス業総合 (114)	▲ 51.9	▲ 45.7	▲ 22.7	▲ 27.8	▲ 12.3	▲ 30.1	0.0	▲ 3.5	▲ 2.6	0.9
飲食・宿泊 (27)	▲ 75.0	▲ 80.8	▲ 37.0	▲ 65.5	▲ 25.0	▲ 46.2	21.4	3.6	3.7	0.1
運輸・倉庫 (17)	▲ 63.6	▲ 54.5	▲ 33.3	▲ 12.5	▲ 6.3	▲ 80.0	▲ 26.3	▲ 16.7	▲ 29.4	▲ 12.7
情報通信 (19)	▲ 25.0	▲ 18.2	28.6	11.1	▲ 25.0	▲ 5.9	▲ 6.3	▲ 5.6	0.0	5.6
生活関連・娯楽 (25)	▲ 53.6	▲ 37.9	▲ 40.7	▲ 42.3	▲ 18.5	▲ 40.0	11.5	▲ 4.0	▲ 12.0	▲ 8.0
その他 (25)	▲ 33.3	▲ 25.0	▲ 13.3	▲ 7.7	11.1	▲ 2.9	▲ 11.5	0.0	15.4	15.4



<参考>地区別

- ・玉島、児島、玉野、井原、備前、総社では、マイナス幅が縮小した。
- ・津山では、プラスからマイナスへ転換した。
- ・岡山、倉敷、笠岡、高梁、新見では、マイナス幅が拡大した。

景況(地区別)	2.10-12	3.1-3	3.4-6	3.7-9	3.10-12	4.1-3	4.4-6	4.7-9	4.10-12	今期-前期
岡山(123)	▲ 39.4	▲ 34.2	▲ 9.5	▲ 12.0	▲ 6.0	▲ 19.0	▲ 0.9	▲ 3.5	▲ 4.1	▲ 0.6
倉敷(69)	▲ 43.5	▲ 44.9	▲ 18.8	▲ 23.2	▲ 17.4	▲ 37.7	▲ 5.8	▲ 4.3	▲ 24.6	▲ 20.3
玉島(28)	▲ 43.3	▲ 58.6	▲ 31.0	▲ 50.0	▲ 22.2	▲ 38.5	▲ 39.3	▲ 32.1	▲ 28.6	▲ 3.5
児島(50)	▲ 42.0	▲ 28.0	▲ 8.3	▲ 20.0	▲ 20.5	▲ 20.5	▲ 16.0	▲ 18.4	▲ 10.0	▲ 8.4
津山(55)	▲ 22.7	▲ 9.1	▲ 15.2	▲ 7.8	▲ 2.1	4.3	6.7	5.2	▲ 5.5	▲ 10.7
玉野(31)	▲ 48.6	▲ 35.1	▲ 27.8	▲ 21.2	▲ 28.6	▲ 15.4	▲ 16.7	▲ 21.9	▲ 16.1	▲ 5.8
笠岡(36)	▲ 45.5	▲ 38.2	▲ 37.8	▲ 50.0	▲ 43.3	▲ 50.0	▲ 17.1	▲ 20.0	▲ 25.0	▲ 5.0
井原(29)	▲ 50.0	▲ 37.9	▲ 53.8	▲ 20.0	▲ 33.3	▲ 70.0	▲ 43.3	▲ 33.3	▲ 27.6	▲ 5.7
備前(30)	▲ 43.3	▲ 24.1	▲ 20.0	▲ 6.7	▲ 12.5	▲ 21.7	▲ 20.0	▲ 27.6	▲ 16.7	▲ 10.9
高梁(21)	▲ 53.8	▲ 42.9	▲ 44.0	▲ 44.4	▲ 38.1	▲ 34.8	▲ 39.1	▲ 22.7	▲ 28.6	▲ 5.9
総社(26)	▲ 37.0	▲ 25.9	▲ 30.8	▲ 40.7	▲ 41.7	▲ 43.5	▲ 33.3	▲ 44.4	▲ 38.5	▲ 5.9
新見(28)	▲ 57.1	▲ 22.2	▲ 40.7	▲ 30.4	▲ 36.0	▲ 40.9	▲ 27.6	▲ 29.6	▲ 37.0	▲ 7.4



2. 生産額・売上額

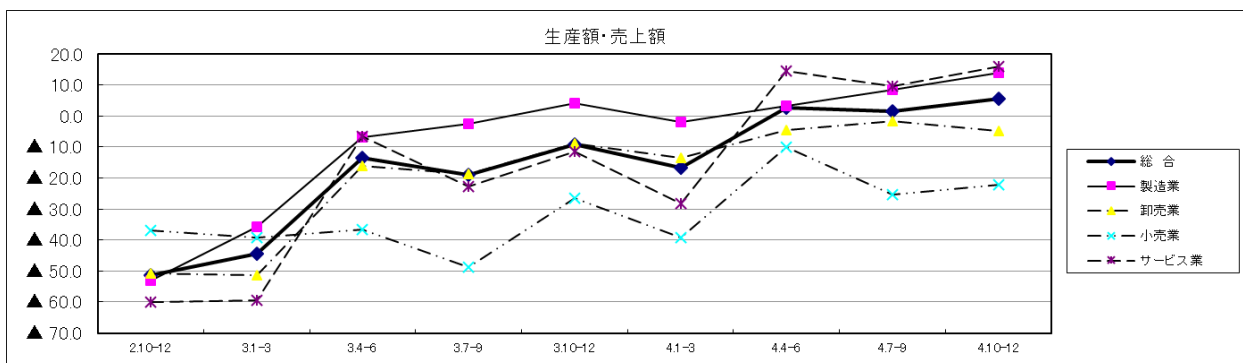
(1) 全体

「増加」から「減少」を差し引いた総合D I値は5.5となり、前期に比べ4.1ポイント上昇し、プラス幅が拡大した。

- ・ 製造業、サービス業では、プラス幅が拡大した。
- ・ 小売業では、マイナス幅が縮小した。
- ・ 卸売業では、マイナス幅が拡大した。

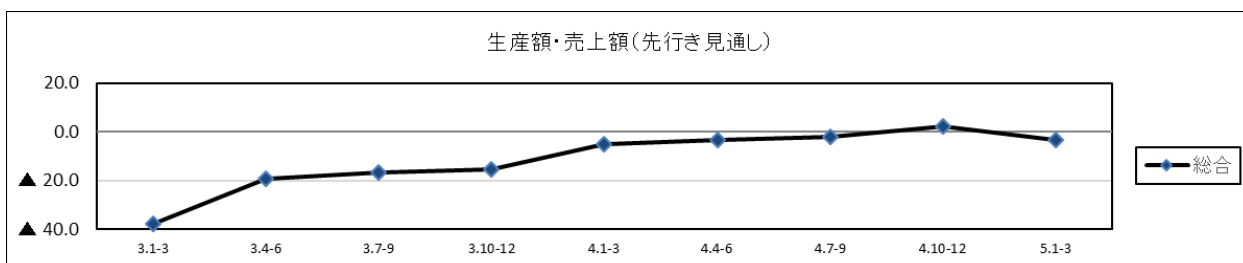
来期の先行き見通し総合D Iは▲3.2（前回2.3）となり、プラスからマイナスへ転換する見通し。

生産額・売上額	2.10-12	3.1-3	3.4-6	3.7-9	3.10-12	4.1-3	4.4-6	4.7-9	4.10-12	今期-前期
総合	▲ 51.3	▲ 44.4	▲ 13.6	▲ 18.9	▲ 9.1	▲ 16.8	2.7	1.4	5.5	4.1
製造業	▲ 53.0	▲ 35.7	▲ 6.7	▲ 2.4	4.1	▲ 1.8	3.4	8.6	14.1	5.5
卸売業	▲ 50.7	▲ 51.5	▲ 16.2	▲ 18.6	▲ 8.8	▲ 13.4	▲ 4.5	▲ 1.5	▲ 4.7	▲ 3.2
小売業	▲ 36.9	▲ 39.1	▲ 36.7	▲ 48.7	▲ 26.4	▲ 39.2	▲ 10.1	▲ 25.3	▲ 22.1	3.2
サービス業	▲ 60.0	▲ 59.4	▲ 6.4	▲ 22.8	▲ 11.5	▲ 28.3	14.7	9.6	16.1	6.5



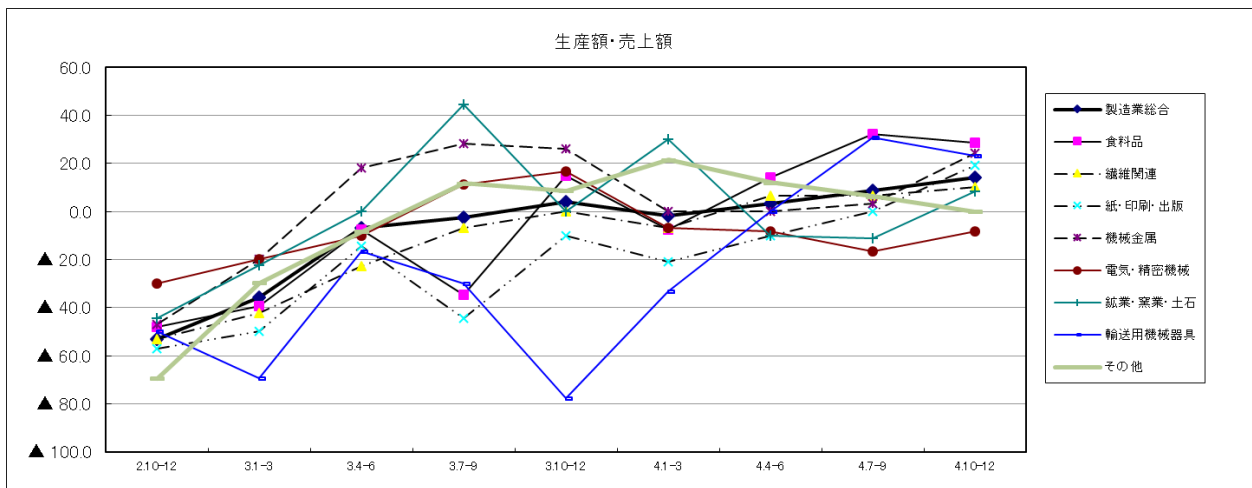
<参考> 先行き見通し

先行き見通し	3.1-3	3.4-6	3.7-9	3.10-12	4.1-3	4.4-6	4.7-9	4.10-12	5.1-3	今期-前期
総合	▲ 37.8	▲ 19.2	▲ 16.8	▲ 15.3	▲ 5.1	▲ 3.2	▲ 1.8	2.3	▲ 3.2	▲ 5.5



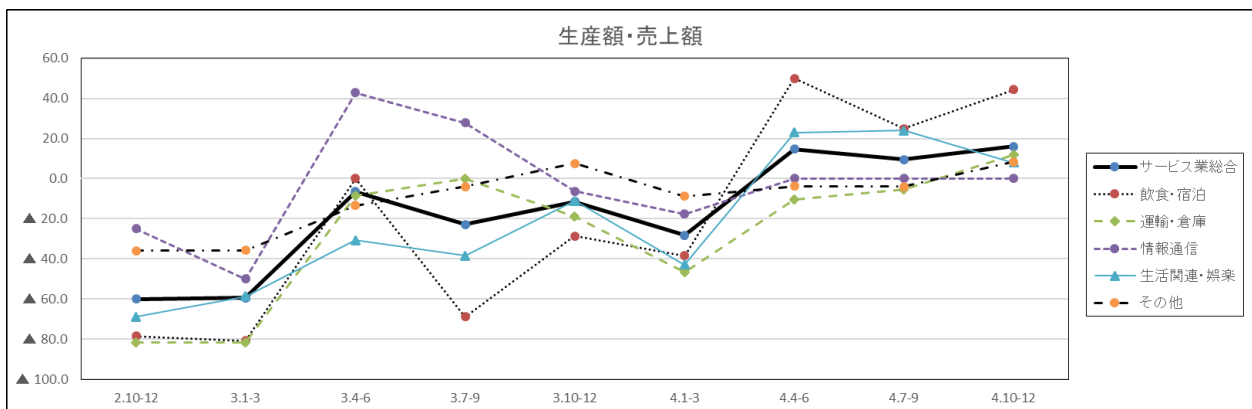
(2) 製造業の内訳

生産額・売上額	2.10-12	3.1-3	3.4-6	3.7-9	3.10-12	4.1-3	4.4-6	4.7-9	4.10-12	今期-前期
製造業総合	▲ 53.0	▲ 35.7	▲ 6.7	▲ 2.4	4.1	▲ 1.8	3.4	8.6	14.1	5.5
食料品	▲ 48.1	▲ 39.3	▲ 7.4	▲ 34.6	14.8	▲ 7.4	14.3	32.1	28.6	▲ 3.5
繊維関連	▲ 53.1	▲ 42.4	▲ 22.6	▲ 6.9	0.0	▲ 6.7	6.7	6.5	10.0	3.5
紙・印刷・出版	▲ 57.1	▲ 50.0	▲ 14.3	▲ 44.4	▲ 10.0	▲ 21.1	▲ 10.0	0.0	19.0	19.0
機械金属	▲ 47.1	▲ 20.0	18.2	28.1	25.9	0.0	0.0	3.4	24.2	20.8
電気・精密機械	▲ 30.0	▲ 20.0	▲ 10.0	11.1	16.7	▲ 6.7	▲ 8.3	▲ 16.7	▲ 8.3	8.4
鉱業・窯業・土石	▲ 44.4	▲ 22.2	0.0	44.4	0.0	30.0	▲ 10.0	▲ 11.1	8.3	19.4
輸送用機械器具	▲ 50.0	▲ 69.2	▲ 16.7	▲ 30.0	▲ 77.8	▲ 33.3	0.0	30.8	23.1	▲ 7.7
その他	▲ 69.4	▲ 29.7	▲ 8.3	11.8	8.6	21.4	12.1	6.3	0.0	▲ 6.3



(3) サービス業の内訳

生産額・売上額	2.10-12	3.1-3	3.4-6	3.7-9	3.10-12	4.1-3	4.4-6	4.7-9	4.10-12	今期-前期
サービス業総合	▲ 60.0	▲ 59.4	▲ 6.4	▲ 22.8	▲ 11.5	▲ 28.3	14.7	9.6	16.1	6.5
飲食・宿泊	▲ 78.6	▲ 80.8	0.0	▲ 69.0	▲ 28.6	▲ 38.5	50.0	25.0	44.4	19.4
運輸・倉庫	▲ 81.8	▲ 81.8	▲ 8.3	0.0	▲ 18.8	▲ 46.7	▲ 10.5	▲ 5.3	11.8	17.1
情報通信	▲ 25.0	▲ 50.0	42.9	27.8	▲ 6.3	▲ 17.6	0.0	0.0	0.0	0.0
生活関連・娯楽	▲ 69.0	▲ 58.6	▲ 30.8	▲ 38.5	▲ 11.1	▲ 42.9	23.1	24.0	8.0	▲ 16.0
その他	▲ 36.0	▲ 35.7	▲ 13.3	▲ 4.0	7.7	▲ 8.8	▲ 3.8	▲ 4.0	8.3	12.3



3. 受注額

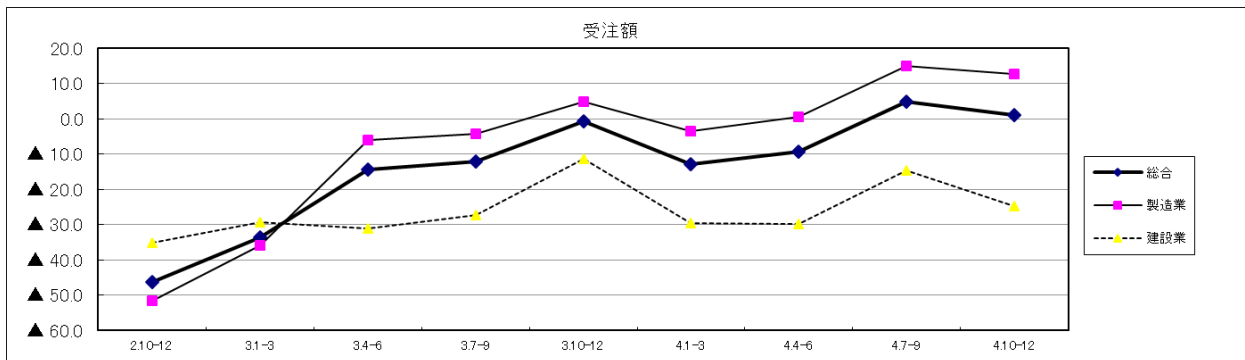
(1) 全体

「増加」から「減少」を差し引いた総合DI値は1.1となり、前期に比べ3.8ポイント低下し、プラス幅が縮小した。

- ・製造業では、プラス幅が縮小した。
- ・建設業では、マイナス幅が拡大した。

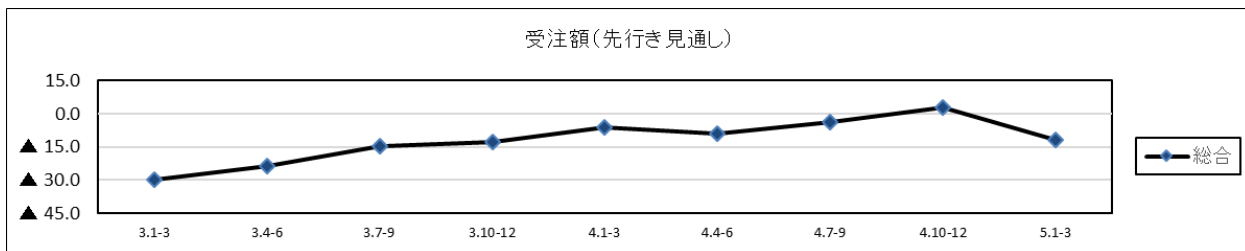
来期の先行き見通し総合DIは▲11.9（前回2.7）となり、プラスからマイナスへ転換する見通し。

受注額	2.10-12	3.1-3	3.4-6	3.7-9	3.10-12	4.1-3	4.4-6	4.7-9	4.10-12	今期-前期
総合	▲46.2	▲33.7	▲14.3	▲12.2	▲0.8	▲12.9	▲9.4	4.9	1.1	▲3.8
製造業	▲51.6	▲35.9	▲6.1	▲4.2	4.7	▲3.6	0.6	14.9	12.6	▲2.3
建設業	▲35.2	▲29.2	▲31.0	▲27.3	▲11.4	▲29.7	▲29.9	▲14.6	▲24.7	▲10.1



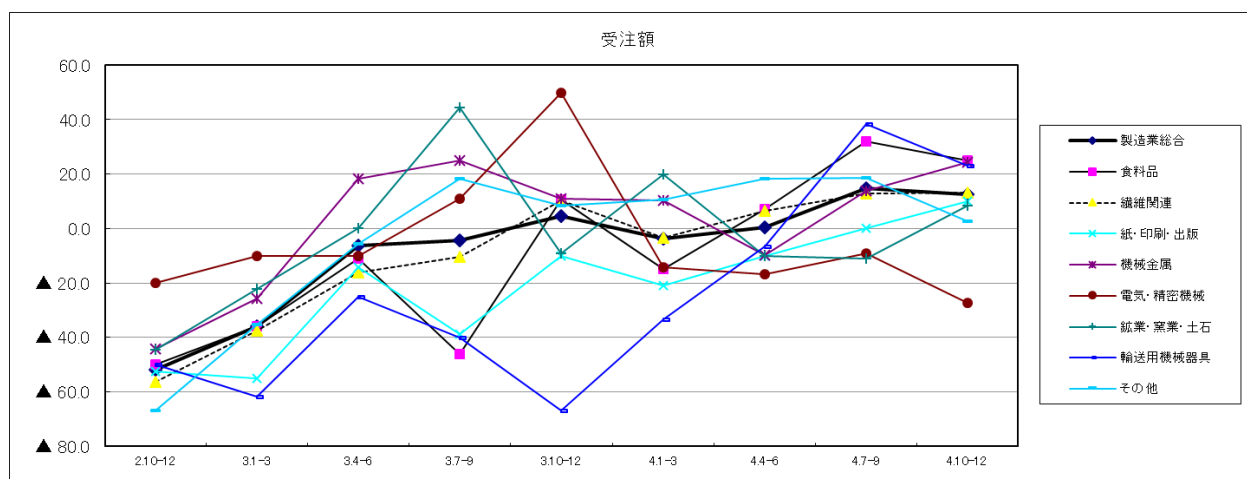
<参考> 先行き見通し

先行き見通し	3.1-3	3.4-6	3.7-9	3.10-12	4.1-3	4.4-6	4.7-9	4.10-12	5.1-3	今期-前期
総合	▲29.9	▲23.8	▲14.8	▲12.9	▲6.2	▲8.8	▲3.8	2.7	▲11.9	▲14.6



(2) 製造業の内訳

受注額	2.10-12	3.1-3	3.4-6	3.7-9	3.10-12	4.1-3	4.4-6	4.7-9	4.10-12	今期-前期
製造業総合	▲ 51.6	▲ 35.9	▲ 6.1	▲ 4.2	4.7	▲ 3.6	0.6	14.9	12.6	▲ 2.3
食料品	▲ 50.0	▲ 35.7	▲ 11.1	▲ 46.2	10.7	▲ 14.8	7.1	32.1	25.0	▲ 7.1
繊維関連	▲ 56.3	▲ 37.5	▲ 16.1	▲ 10.3	10.3	▲ 3.4	6.7	12.9	13.3	0.4
紙・印刷・出版	▲ 52.4	▲ 55.0	▲ 14.3	▲ 38.9	▲ 10.0	▲ 21.1	▲ 10.0	0.0	10.0	10.0
機械金属	▲ 44.1	▲ 25.7	18.2	25.0	11.1	10.3	▲ 9.7	13.8	24.2	10.4
電気・精密機械	▲ 20.0	▲ 10.0	▲ 10.0	11.1	50.0	▲ 14.3	▲ 16.7	▲ 9.1	▲ 27.3	▲ 18.2
鉱業・窯業・土石	▲ 44.4	▲ 22.2	0.0	44.4	▲ 9.1	20.0	▲ 10.0	▲ 11.1	8.3	19.4
輸送用機械器具	▲ 50.0	▲ 61.5	▲ 25.0	▲ 40.0	▲ 66.7	▲ 33.3	▲ 6.7	38.5	23.1	▲ 15.4
その他	▲ 66.7	▲ 35.1	▲ 5.6	18.2	8.6	10.7	18.2	18.8	2.8	▲ 16.0



4. 原材料・商品仕入価格

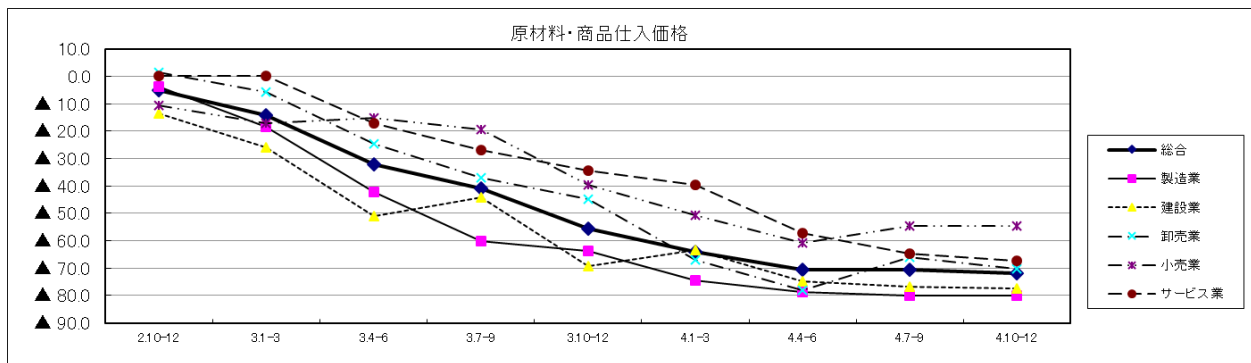
(1) 全体

「下降」から「上昇」を差し引いた総合D I値は▲71.9となり、前期に比べ1.2ポイント低下し、マイナス幅が拡大した。

- ・小売業では、マイナス幅が縮小した。
- ・製造業では、プラスマイナスゼロで横ばい。
- ・建設業、卸売業、サービス業ではマイナス幅が拡大した。

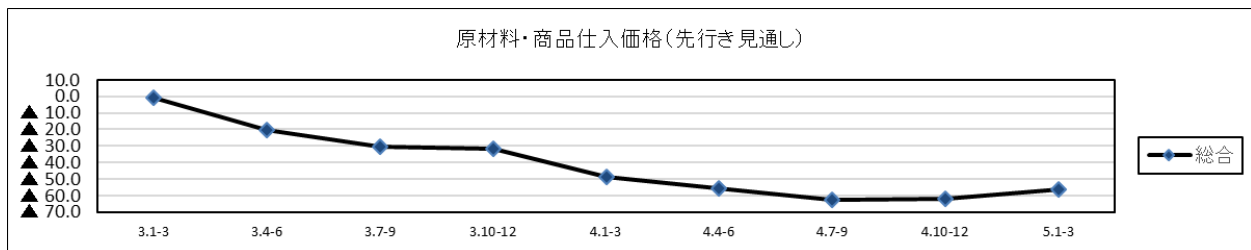
来期先行き見通し総合D Iは▲56.3（前回▲61.7）となり、マイナス幅が縮小する見通し。

原材料・商品仕入価格	2.10-12	3.1-3	3.4-6	3.7-9	3.10-12	4.1-3	4.4-6	4.7-9	4.10-12	今期-前期
総合	▲ 5.2	▲ 14.4	▲ 32.2	▲ 41.0	▲ 55.7	▲ 64.2	▲ 70.6	▲ 70.7	▲ 71.9	▲ 1.2
製造業	▲ 3.9	▲ 18.4	▲ 42.1	▲ 60.1	▲ 63.7	▲ 74.4	▲ 78.8	▲ 80.0	▲ 80.0	0.0
建設業	▲ 13.5	▲ 25.8	▲ 51.1	▲ 44.3	▲ 69.3	▲ 63.3	▲ 74.7	▲ 76.7	▲ 77.5	▲ 0.8
卸売業	1.4	▲ 5.9	▲ 24.6	▲ 37.1	▲ 44.9	▲ 67.2	▲ 77.9	▲ 66.2	▲ 70.3	▲ 4.1
小売業	▲ 10.7	▲ 17.2	▲ 15.2	▲ 19.5	▲ 39.7	▲ 50.6	▲ 60.8	▲ 54.7	▲ 54.5	0.2
サービス業	0.0	0.0	▲ 17.1	▲ 26.8	▲ 34.5	▲ 39.6	▲ 57.4	▲ 64.6	▲ 67.3	▲ 2.7



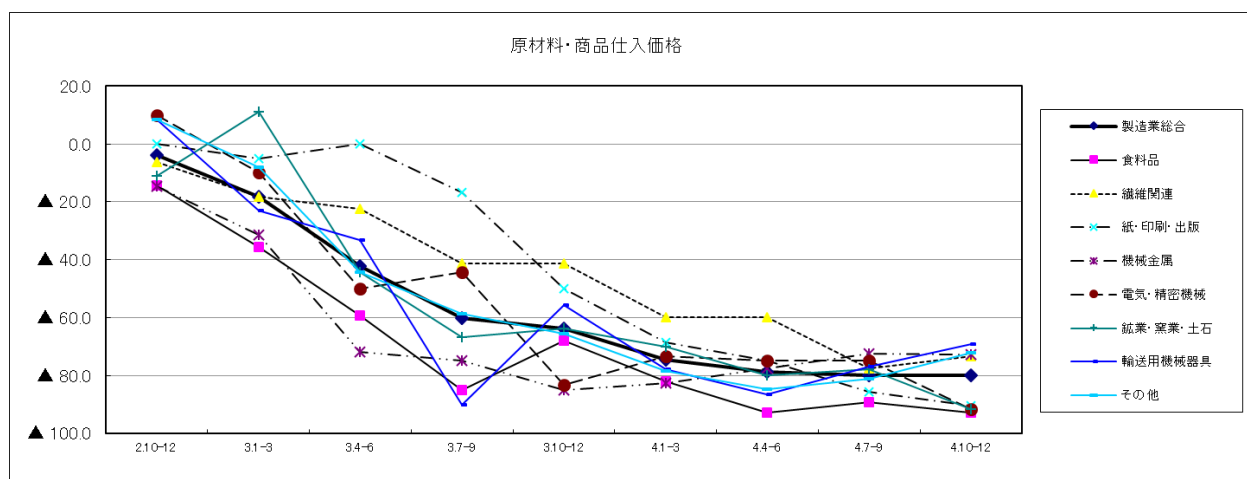
<参考> 先行き見通し

先行き見通し	3.1-3	3.4-6	3.7-9	3.10-12	4.1-3	4.4-6	4.7-9	4.10-12	5.1-3	今期-前期
総合	▲ 1.0	▲ 20.4	▲ 30.8	▲ 31.9	▲ 48.9	▲ 55.6	▲ 62.9	▲ 61.7	▲ 56.3	5.4



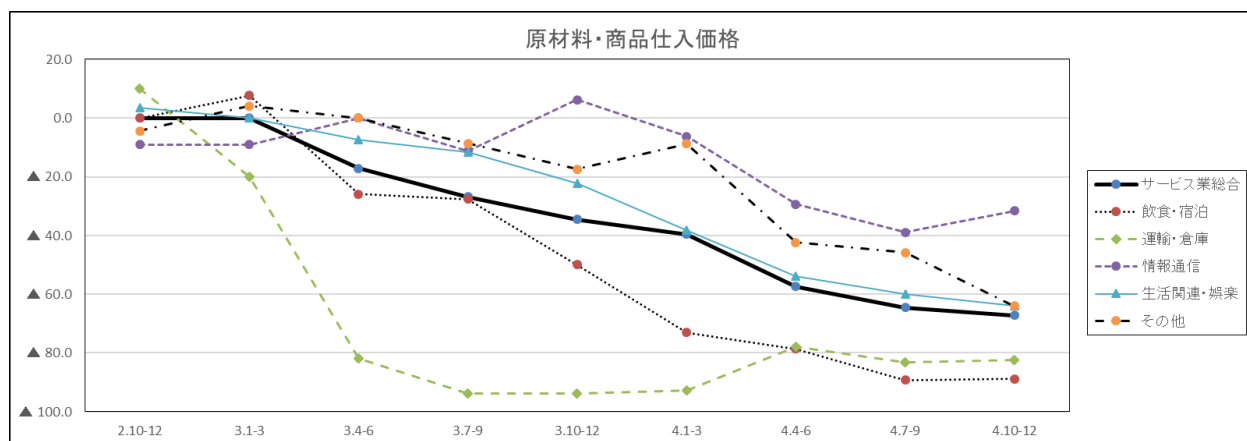
(2) 製造業の内訳

原材料・商品仕入価格	2.10-12	3.1-3	3.4-6	3.7-9	3.10-12	4.1-3	4.4-6	4.7-9	4.10-12	今期-前期
製造業総合	▲ 3.9	▲ 18.4	▲ 42.1	▲ 60.1	▲ 63.7	▲ 74.4	▲ 78.8	▲ 80.0	▲ 80.0	0.0
食料品	▲ 14.3	▲ 35.7	▲ 59.3	▲ 85.2	▲ 67.9	▲ 82.1	▲ 92.9	▲ 89.3	▲ 92.9	▲ 3.6
繊維関連	▲ 6.3	▲ 18.2	▲ 22.6	▲ 41.4	▲ 41.4	▲ 60.0	▲ 60.0	▲ 77.4	▲ 73.3	4.1
紙・印刷・出版	0.0	▲ 5.0	0.0	▲ 16.7	▲ 50.0	▲ 68.4	▲ 75.0	▲ 85.7	▲ 90.5	▲ 4.8
機械金属	▲ 14.7	▲ 31.4	▲ 71.9	▲ 75.0	▲ 85.2	▲ 82.8	▲ 77.4	▲ 72.4	▲ 72.7	▲ 0.3
電気・精密機械	10.0	▲ 10.0	▲ 50.0	▲ 44.4	▲ 83.3	▲ 73.3	▲ 75.0	▲ 75.0	▲ 91.7	▲ 16.7
鉱業・窯業・土石	▲ 11.1	11.1	▲ 44.4	▲ 66.7	▲ 63.6	▲ 70.0	▲ 80.0	▲ 77.8	▲ 91.7	▲ 13.9
輸送用機械器具	8.3	▲ 23.1	▲ 33.3	▲ 90.0	▲ 55.6	▲ 77.8	▲ 86.7	▲ 76.9	▲ 69.2	7.7
その他	8.3	▲ 8.1	▲ 44.4	▲ 58.8	▲ 65.7	▲ 78.6	▲ 84.8	▲ 81.3	▲ 72.2	9.1



(3) サービス業の内訳

原材料・商品仕入価格	2.10-12	3.1-3	3.4-6	3.7-9	3.10-12	4.1-3	4.4-6	4.7-9	4.10-12	今期-前期
サービス業総合	0.0	0.0	▲ 17.1	▲ 26.8	▲ 34.5	▲ 39.6	▲ 57.4	▲ 64.6	▲ 67.3	▲ 2.7
飲食・宿泊	0.0	7.7	▲ 25.9	▲ 27.6	▲ 50.0	▲ 73.1	▲ 78.6	▲ 89.3	▲ 88.9	0.4
運輸・倉庫	10.0	▲ 20.0	▲ 81.8	▲ 93.8	▲ 93.8	▲ 92.9	▲ 77.8	▲ 83.3	▲ 82.4	0.9
情報通信	▲ 9.1	▲ 9.1	0.0	▲ 11.1	6.3	▲ 6.3	▲ 29.4	▲ 38.9	▲ 31.6	7.3
生活関連・娯楽	3.4	0.0	▲ 7.4	▲ 11.5	▲ 22.2	▲ 38.1	▲ 53.8	▲ 60.0	▲ 64.0	▲ 4.0
その他	▲ 4.3	4.2	0.0	▲ 8.7	▲ 17.4	▲ 8.8	▲ 42.3	▲ 45.8	▲ 64.0	▲ 18.2



5. 製品・商品販売価格

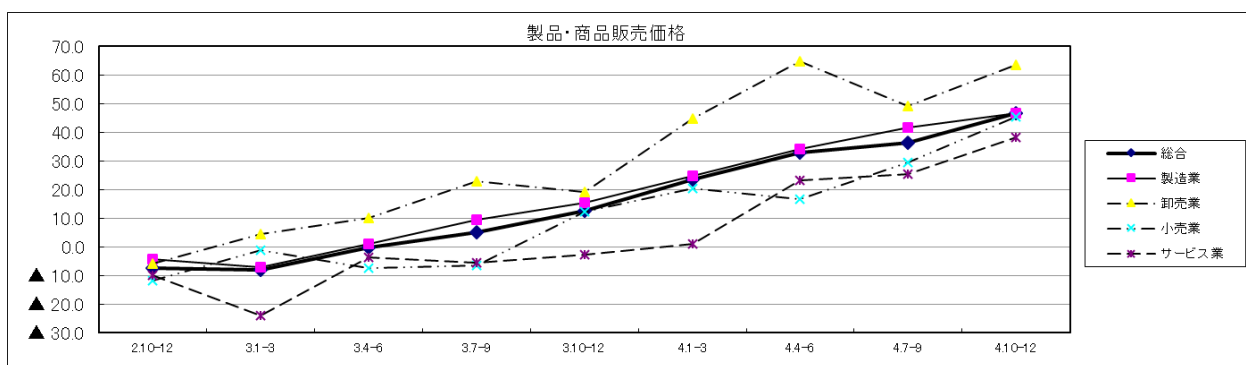
(1) 全体

「上昇」から「下降」を差し引いた総合D I値は46.7となり、前期に比べ10.3ポイント上昇し、プラス幅が拡大した。

・全業種でプラス幅が拡大した。

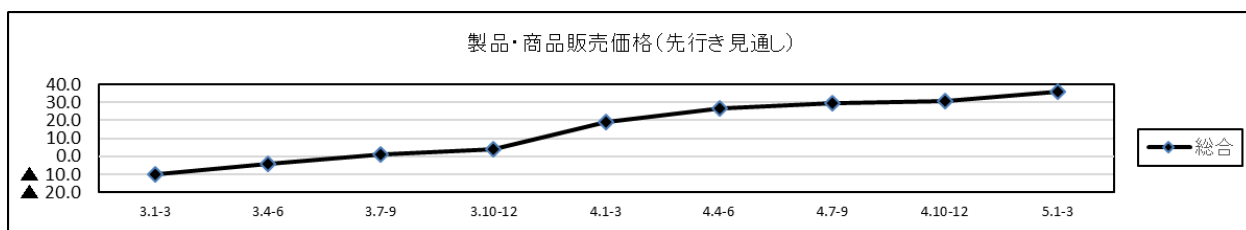
来期の先行き見通し総合D Iは35.7（前回30.9）となり、プラス幅が拡大する見通し。

製品・商品販売価格	2.10-12	3.1-3	3.4-6	3.7-9	3.10-12	4.1-3	4.4-6	4.7-9	4.10-12	今期-前期
総合	▲ 7.4	▲ 8.0	▲ 0.2	4.9	12.4	23.5	33.0	36.4	46.7	10.3
製造業	▲ 4.4	▲ 7.0	1.1	9.5	15.3	24.9	34.3	41.7	46.5	4.8
卸売業	▲ 5.8	4.4	10.1	22.9	19.1	44.8	64.7	49.2	63.5	14.3
小売業	▲ 11.9	▲ 1.1	▲ 7.6	▲ 6.5	12.3	20.5	16.7	29.3	45.5	16.2
サービス業	▲ 10.0	▲ 24.0	▲ 3.8	▲ 5.5	▲ 2.8	0.9	23.2	25.2	38.2	13.0



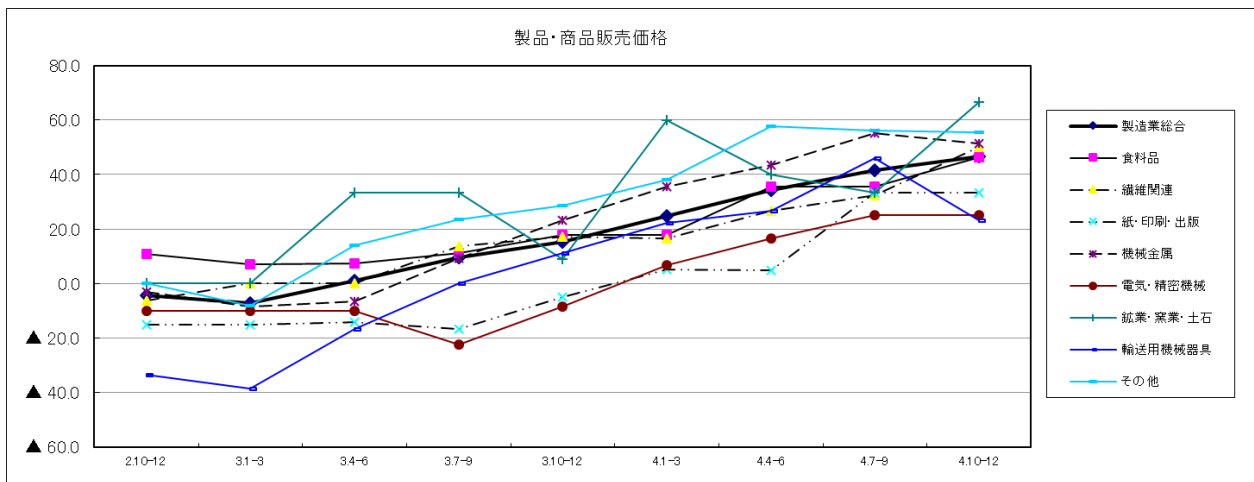
<参考> 先行き見通し

先行き見通し	3.1-3	3.4-6	3.7-9	3.10-12	4.1-3	4.4-6	4.7-9	4.10-12	5.1-3	今期-前期
総合	▲ 9.7	▲ 4.3	0.9	4.0	19.1	26.6	29.7	30.9	35.7	4.8



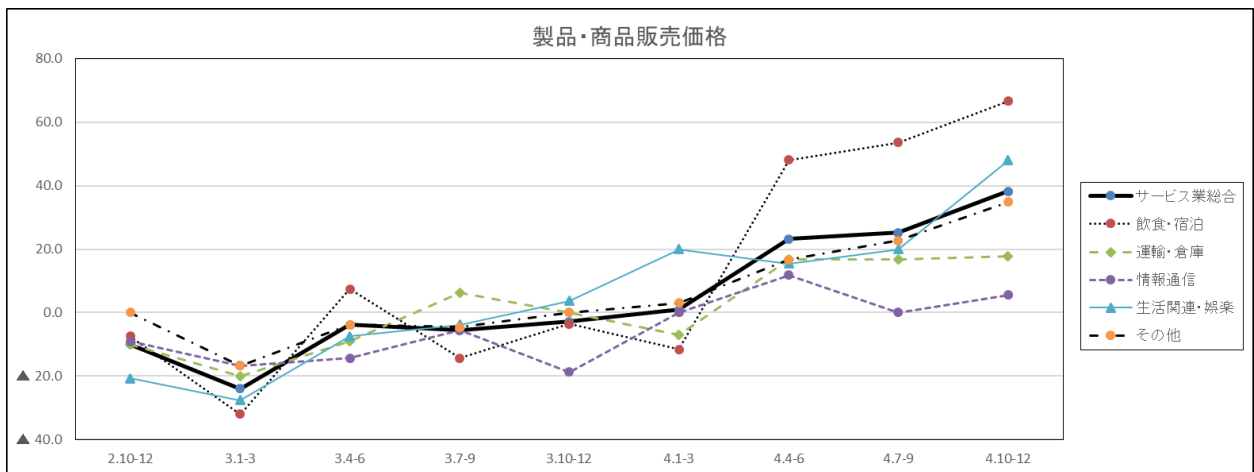
(2) 製造業の内訳

製品・商品販売価格	2.10-12	3.1-3	3.4-6	3.7-9	3.10-12	4.1-3	4.4-6	4.7-9	4.10-12	今期-前期
製造業総合	▲ 4.4	▲ 7.0	1.1	9.5	15.3	24.9	34.3	41.7	46.5	4.8
食料品	10.7	7.1	7.4	11.1	17.9	17.9	35.7	35.7	46.4	10.7
繊維関連	▲ 6.3	0.0	0.0	13.8	17.2	16.7	26.7	32.3	50.0	17.7
紙・印刷・出版	▲ 15.0	▲ 15.0	▲ 14.3	▲ 16.7	▲ 5.0	5.3	5.0	33.3	33.3	0.0
機械金属	▲ 2.9	▲ 8.6	▲ 6.5	9.4	23.1	35.7	43.3	55.2	51.5	▲ 3.7
電気・精密機械	▲ 10.0	▲ 10.0	▲ 10.0	▲ 22.2	▲ 8.3	6.7	16.7	25.0	25.0	0.0
鉱業・窯業・土石	0.0	0.0	33.3	33.3	9.1	60.0	40.0	33.3	66.7	33.4
輸送用機械器具	▲ 33.3	▲ 38.5	▲ 16.7	0.0	11.1	22.2	26.7	46.2	23.1	▲ 23.1
その他	0.0	▲ 8.1	13.9	23.5	28.6	38.2	57.6	56.3	55.6	▲ 0.7



(3) サービス業の内訳

製品・商品販売価格	2.10-12	3.1-3	3.4-6	3.7-9	3.10-12	4.1-3	4.4-6	4.7-9	4.10-12	今期-前期
サービス業総合	▲ 10.0	▲ 24.0	▲ 3.8	▲ 5.5	▲ 2.8	0.9	23.2	25.2	38.2	13.0
飲食・宿泊	▲ 7.4	▲ 32.0	7.4	▲ 14.3	▲ 3.6	▲ 11.5	48.1	53.6	66.7	13.1
運輸・倉庫	▲ 10.0	▲ 20.0	▲ 9.1	6.3	0.0	▲ 7.1	16.7	16.7	17.6	0.9
情報通信	▲ 9.1	▲ 16.7	▲ 14.3	▲ 5.6	▲ 18.8	0.0	11.8	0.0	5.6	5.6
生活関連・娯楽	▲ 20.7	▲ 27.6	▲ 7.4	▲ 3.8	3.7	20.0	15.4	20.0	48.0	28.0
その他	0.0	▲ 16.7	▲ 3.8	▲ 4.5	0.0	3.0	16.7	22.7	34.8	12.1



6. 製品在庫・商品在庫

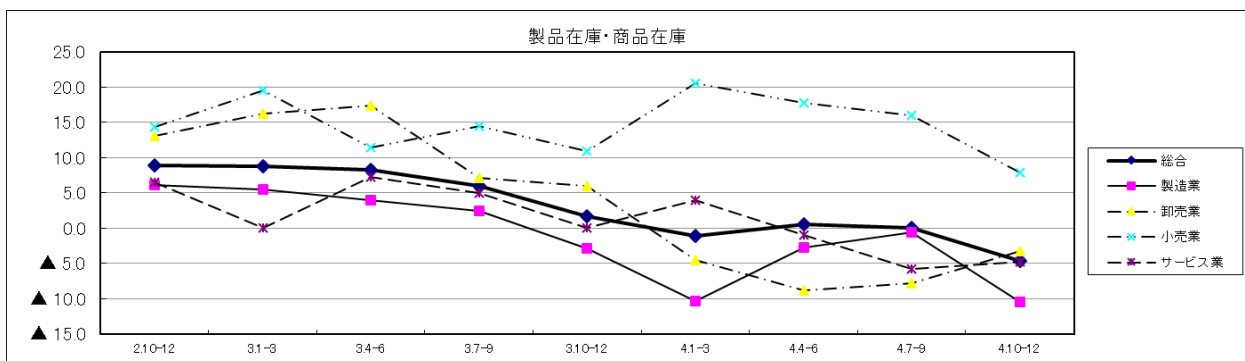
(1) 全体

「減少」から「増加」を差し引いた総合D I値は▲4.7となり、前期に比べ4.7ポイント低下し、プラスマイナスゼロからマイナスへ転換した。

- ・卸売業、サービス業では、マイナス幅が縮小した。
- ・小売業では、プラス幅が縮小した。
- ・製造業では、マイナス幅が拡大した。

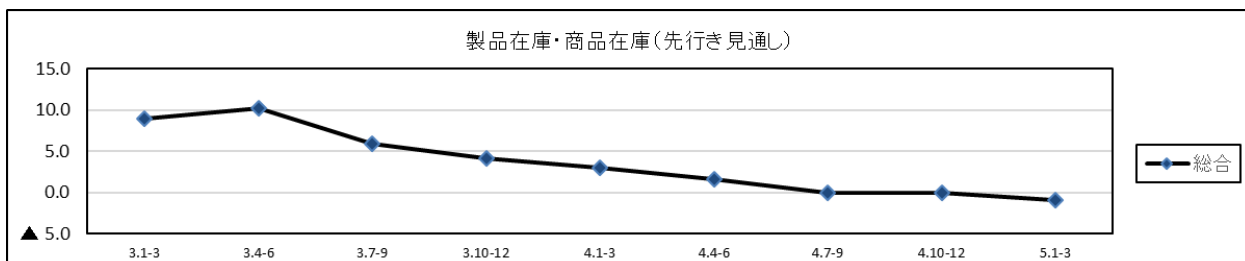
来期の先行き見通し総合D Iは▲0.9（前回0.0）となり、プラスマイナスゼロからマイナスへ転換する見通し。

製品在庫・商品在庫	2.10-12	3.1-3	3.4-6	3.7-9	3.10-12	4.1-3	4.4-6	4.7-9	4.10-12	今期-前期
総合	8.9	8.8	8.3	6.0	1.6	▲1.1	0.5	0.0	▲4.7	▲4.7
製造業	6.0	5.4	3.9	2.4	▲2.9	▲10.4	▲2.8	▲0.6	▲10.4	▲9.8
卸売業	13.0	16.2	17.4	7.1	6.0	▲4.5	▲8.8	▲7.8	▲3.2	4.6
小売業	14.3	19.5	11.4	14.5	11.0	20.5	17.7	16.0	7.9	▲8.1
サービス業	6.5	0.0	7.2	4.9	0.0	3.9	▲1.0	▲5.8	▲4.8	1.0



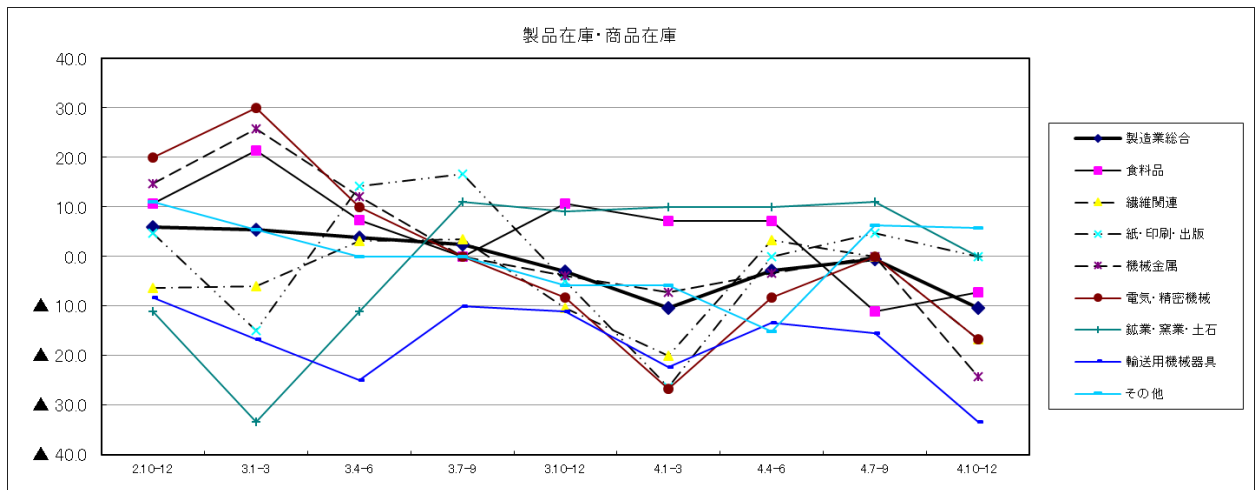
<参考> 先行き見通し

先行き見通し	3.1-3	3.4-6	3.7-9	3.10-12	4.1-3	4.4-6	4.7-9	4.10-12	5.1-3	今期-前期
総合	8.9	10.2	6.0	4.1	3.0	1.6	0.0	0.0	▲0.9	▲0.9



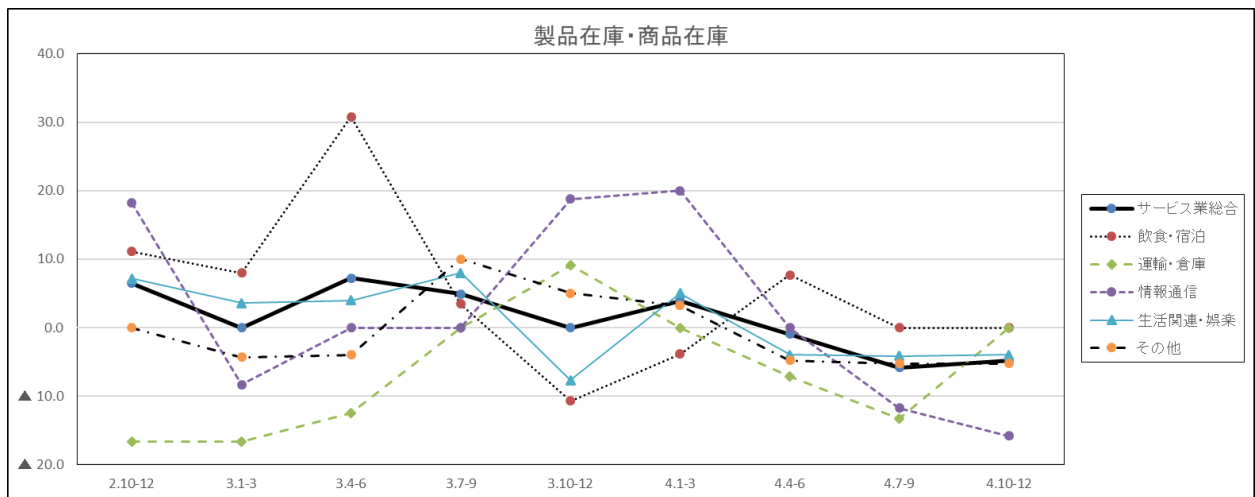
(2) 製造業の内訳

製品在庫・商品在庫	2.10-12	3.1-3	3.4-6	3.7-9	3.10-12	4.1-3	4.4-6	4.7-9	4.10-12	今期-前期
製造業総合	6.0	5.4	3.9	2.4	▲ 2.9	▲ 10.4	▲ 2.8	▲ 0.6	▲ 10.4	▲ 9.8
食料品	10.7	21.4	7.4	0.0	10.7	7.1	7.1	▲ 11.1	▲ 7.1	4.0
繊維関連	▲ 6.3	▲ 6.1	3.2	3.4	▲ 10.3	▲ 20.0	3.3	0.0	▲ 16.7	▲ 16.7
紙・印刷・出版	4.8	▲ 15.0	14.3	16.7	▲ 5.0	▲ 26.3	0.0	4.8	0.0	▲ 4.8
機械金属	14.7	25.7	12.1	0.0	▲ 3.8	▲ 7.1	▲ 3.3	0.0	▲ 24.2	▲ 24.2
電気・精密機械	20.0	30.0	10.0	0.0	▲ 8.3	▲ 26.7	▲ 8.3	0.0	▲ 16.7	▲ 16.7
鉱業・窯業・土石	▲ 11.1	▲ 33.3	▲ 11.1	11.1	9.1	10.0	10.0	11.1	0.0	▲ 11.1
輸送用機械器具	▲ 8.3	▲ 16.7	▲ 25.0	▲ 10.0	▲ 11.1	▲ 22.2	▲ 13.3	▲ 15.4	▲ 33.3	▲ 17.9
その他	11.1	5.4	0.0	0.0	▲ 5.7	▲ 5.9	▲ 15.2	6.3	5.7	▲ 0.6



(3) サービス業の内訳

製品在庫・商品在庫	2.10-12	3.1-3	3.4-6	3.7-9	3.10-12	4.1-3	4.4-6	4.7-9	4.10-12	今期-前期
サービス業総合	6.5	0.0	7.2	4.9	0.0	3.9	▲ 1.0	▲ 5.8	▲ 4.8	1.0
飲食・宿泊	11.1	8.0	30.8	3.4	▲ 10.7	▲ 3.8	7.7	0.0	0.0	0.0
運輸・倉庫	▲ 16.7	▲ 16.7	▲ 12.5	0.0	9.1	0.0	▲ 7.1	▲ 13.3	0.0	13.3
情報通信	18.2	▲ 8.3	0.0	0.0	18.8	20.0	0.0	▲ 11.8	▲ 15.8	▲ 4.0
生活関連・娯楽	7.1	3.6	4.0	8.0	▲ 7.7	5.0	▲ 4.0	▲ 4.2	▲ 4.0	0.2
その他	0.0	▲ 4.3	▲ 4.0	10.0	5.0	3.2	▲ 4.8	▲ 5.3	▲ 5.3	0.0



7. 資金繰り

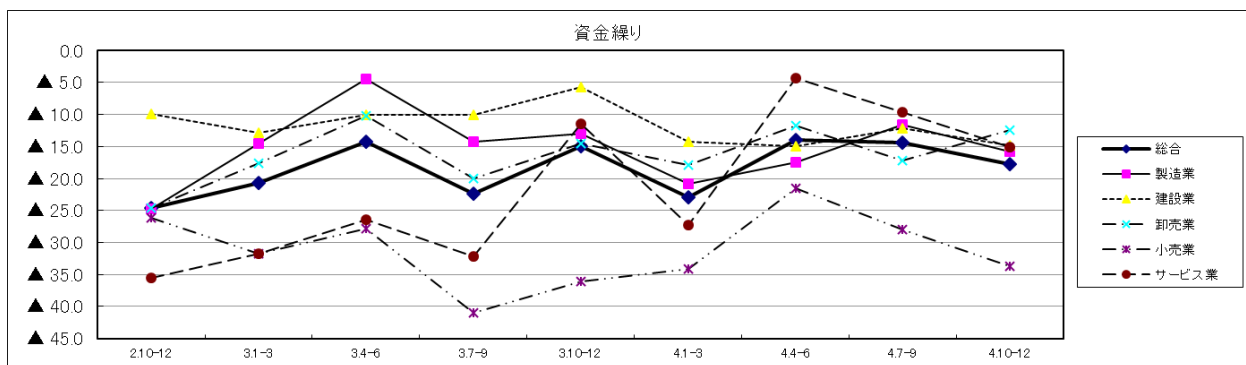
(1) 全体

「好転」から「悪化」を差し引いた総合DI値は▲17.7となり、前期に比べ3.4ポイント低下し、マイナス幅が拡大した。

- ・卸売業では、マイナス幅が縮小した。
- ・製造業、建設業、小売業、サービス業では、マイナス幅が拡大した。

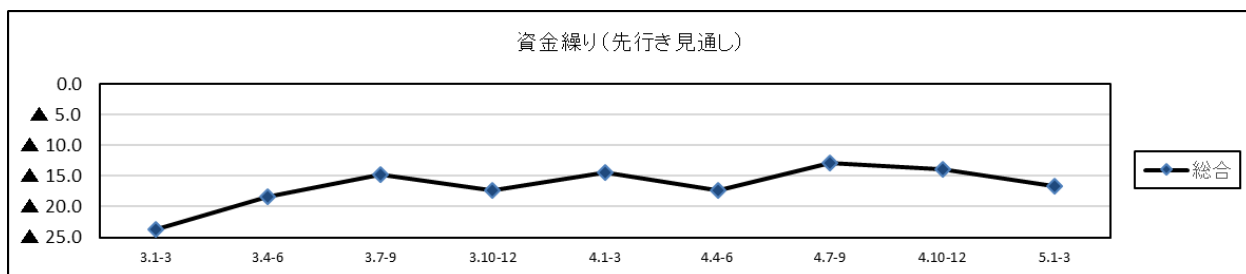
来期の先行き見通し総合DIは▲16.6（前回▲13.8）となり、マイナス幅が拡大する見通し。

資金繰り	2.10-12	3.1-3	3.4-6	3.7-9	3.10-12	4.1-3	4.4-6	4.7-9	4.10-12	今期-前期
総合	▲24.6	▲20.7	▲14.3	▲22.3	▲14.9	▲23.0	▲14.0	▲14.3	▲17.7	▲3.4
製造業	▲24.7	▲14.6	▲4.5	▲14.3	▲12.9	▲20.8	▲17.4	▲11.6	▲15.8	▲4.2
建設業	▲9.9	▲12.9	▲10.1	▲10.1	▲5.7	▲14.3	▲14.9	▲12.2	▲14.8	▲2.6
卸売業	▲24.6	▲17.6	▲10.1	▲20.0	▲14.5	▲17.9	▲11.8	▲17.2	▲12.5	▲4.7
小売業	▲26.2	▲31.8	▲27.8	▲41.0	▲36.1	▲34.2	▲21.5	▲28.0	▲33.8	▲5.8
サービス業	▲35.5	▲31.7	▲26.4	▲32.2	▲11.4	▲27.3	▲4.3	▲9.6	▲15.0	▲5.4



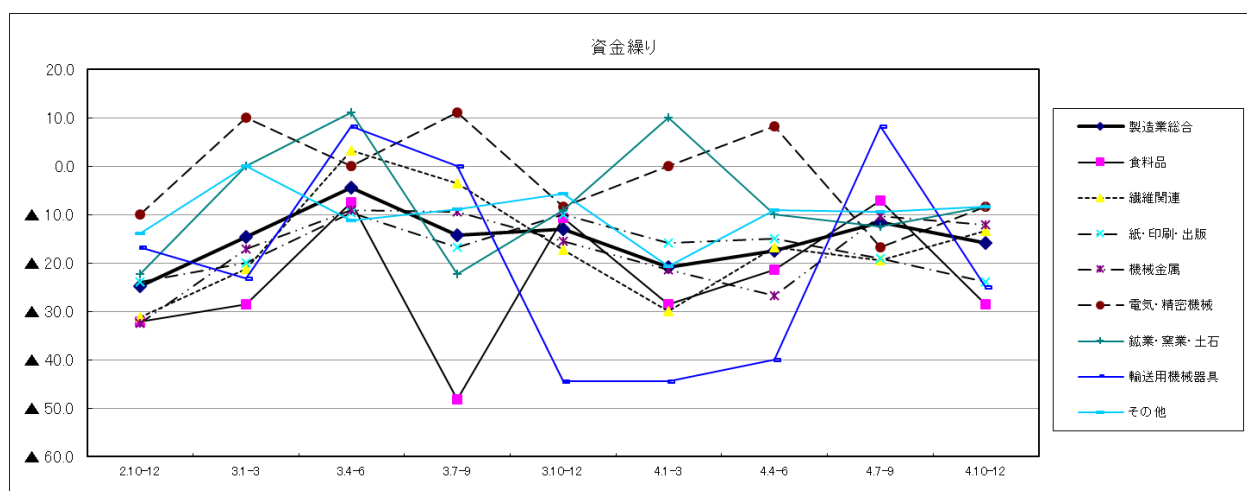
<参考> 先行き見通し

先行き見通し	3.1-3	3.4-6	3.7-9	3.10-12	4.1-3	4.4-6	4.7-9	4.10-12	5.1-3	今期-前期
総合	▲23.7	▲18.4	▲14.7	▲17.4	▲14.4	▲17.3	▲12.8	▲13.8	▲16.6	▲2.8



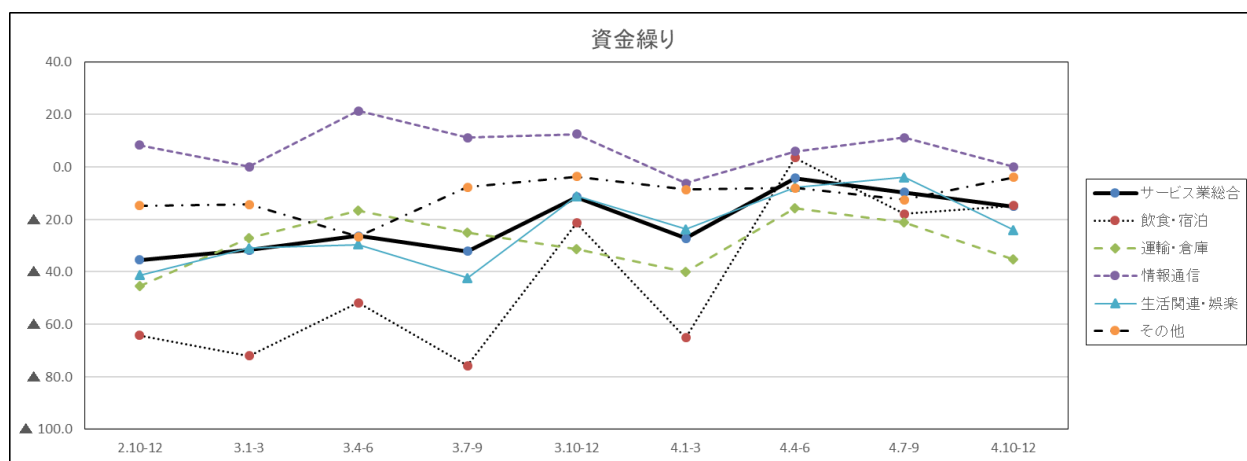
(2) 製造業の内訳

資金繰り	2.10-12	3.1-3	3.4-6	3.7-9	3.10-12	4.1-3	4.4-6	4.7-9	4.10-12	今期-前期
製造業総合	▲ 24.7	▲ 14.6	▲ 4.5	▲ 14.3	▲ 12.9	▲ 20.8	▲ 17.4	▲ 11.6	▲ 15.8	▲ 4.2
食料品	▲ 32.1	▲ 28.6	▲ 7.4	▲ 48.1	▲ 10.7	▲ 28.6	▲ 21.4	▲ 7.1	▲ 28.6	▲ 21.5
繊維関連	▲ 31.3	▲ 21.2	3.2	▲ 3.4	▲ 17.2	▲ 30.0	▲ 16.7	▲ 19.4	▲ 13.3	6.1
紙・印刷・出版	▲ 23.8	▲ 20.0	▲ 9.5	▲ 16.7	▲ 10.0	▲ 15.8	▲ 15.0	▲ 19.0	▲ 23.8	▲ 4.8
機械金属	▲ 32.4	▲ 17.1	▲ 9.1	▲ 9.4	▲ 15.4	▲ 21.4	▲ 26.7	▲ 10.3	▲ 12.1	▲ 1.8
電気・精密機械	▲ 10.0	10.0	0.0	11.1	▲ 8.3	0.0	8.3	▲ 16.7	▲ 8.3	8.4
鉱業・窯業・土石	▲ 22.2	0.0	11.1	▲ 22.2	▲ 9.1	10.0	▲ 10.0	▲ 12.5	▲ 8.3	4.2
輸送用機械器具	▲ 16.7	▲ 23.1	8.3	0.0	▲ 44.4	▲ 44.4	▲ 40.0	8.3	▲ 25.0	▲ 33.3
その他	▲ 13.9	0.0	▲ 11.1	▲ 8.8	▲ 5.7	▲ 20.6	▲ 9.1	▲ 9.4	▲ 8.3	1.1



(3) サービス業の内訳

資金繰り	2.10-12	3.1-3	3.4-6	3.7-9	3.10-12	4.1-3	4.4-6	4.7-9	4.10-12	今期-前期
サービス業総合	▲ 35.5	▲ 31.7	▲ 26.4	▲ 32.2	▲ 11.4	▲ 27.3	▲ 4.3	▲ 9.6	▲ 15.0	▲ 5.4
飲食・宿泊	▲ 64.3	▲ 72.0	▲ 51.9	▲ 75.9	▲ 21.4	▲ 65.2	3.6	▲ 17.9	▲ 14.8	3.1
運輸・倉庫	▲ 45.5	▲ 27.3	▲ 16.7	▲ 25.0	▲ 31.3	▲ 40.0	▲ 15.8	▲ 21.1	▲ 35.3	▲ 14.2
情報通信	8.3	0.0	21.4	11.1	12.5	▲ 6.3	5.9	11.1	0.0	▲ 11.1
生活関連・娯楽	▲ 41.4	▲ 31.0	▲ 29.6	▲ 42.3	▲ 11.1	▲ 23.8	▲ 7.7	▲ 4.0	▲ 24.0	▲ 20.0
その他	▲ 14.8	▲ 14.3	▲ 26.7	▲ 7.7	▲ 3.7	▲ 8.6	▲ 8.0	▲ 12.5	▲ 4.0	8.5



8. 採算（収益）

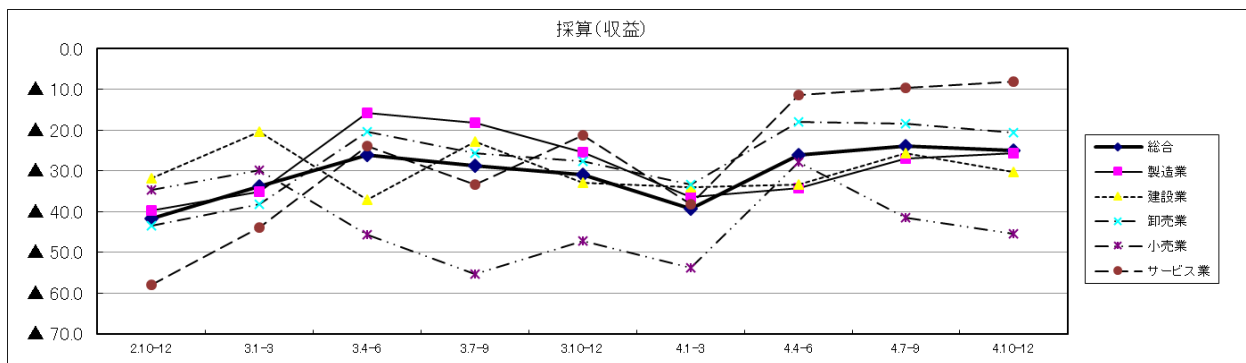
(1) 全体

「好転」から「悪化」を差し引いた総合DI値は▲24.9となり、前期に比べ1.0ポイント低下し、マイナス幅が拡大した。

- ・ 製造業、サービス業では、マイナス幅が縮小した。
- ・ 建設業、卸売業、小売業では、マイナス幅が拡大した。

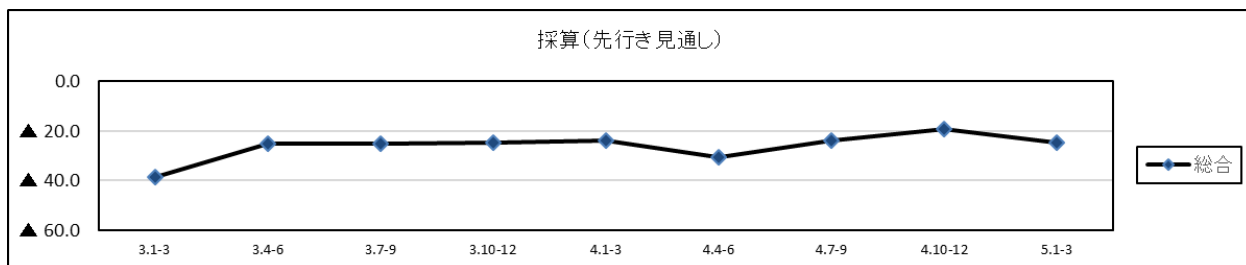
来期の先行き見通し総合DIは▲24.6（前回▲19.2）となり、マイナス幅が拡大する見通し。

採算(収益)	2.10-12	3.1-3	3.4-6	3.7-9	3.10-12	4.1-3	4.4-6	4.7-9	4.10-12	今期-前期
総合	▲41.7	▲33.8	▲26.1	▲28.8	▲30.8	▲39.1	▲26.0	▲23.9	▲24.9	▲1.0
製造業	▲39.8	▲35.1	▲15.6	▲18.1	▲25.3	▲36.4	▲34.3	▲27.0	▲25.5	1.5
建設業	▲31.9	▲20.4	▲37.1	▲22.7	▲33.0	▲34.1	▲33.3	▲25.6	▲30.2	▲4.6
卸売業	▲43.5	▲38.2	▲20.3	▲25.7	▲27.5	▲33.3	▲17.9	▲18.5	▲20.6	▲2.1
小売業	▲34.5	▲29.9	▲45.6	▲55.3	▲47.2	▲53.8	▲27.8	▲41.3	▲45.5	▲4.2
サービス業	▲57.9	▲43.8	▲23.9	▲33.3	▲21.2	▲38.1	▲11.3	▲9.6	▲8.0	1.6



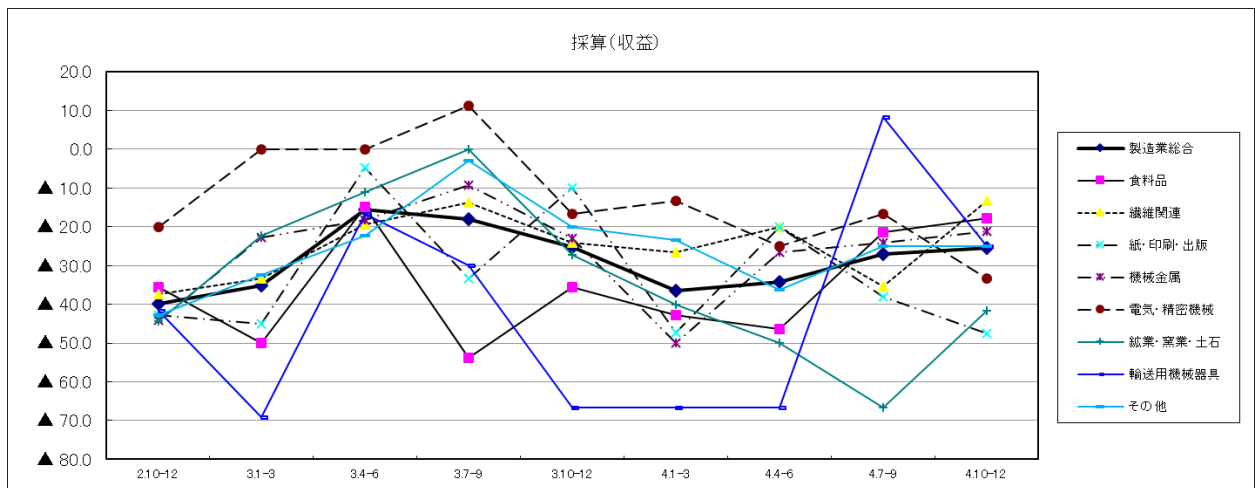
<参考> 先行き見通し

先行き見通し	3.1-3	3.4-6	3.7-9	3.10-12	4.1-3	4.4-6	4.7-9	4.10-12	5.1-3	今期-前期
総合	▲38.4	▲25.0	▲24.9	▲24.5	▲23.9	▲30.4	▲23.7	▲19.2	▲24.6	▲5.4



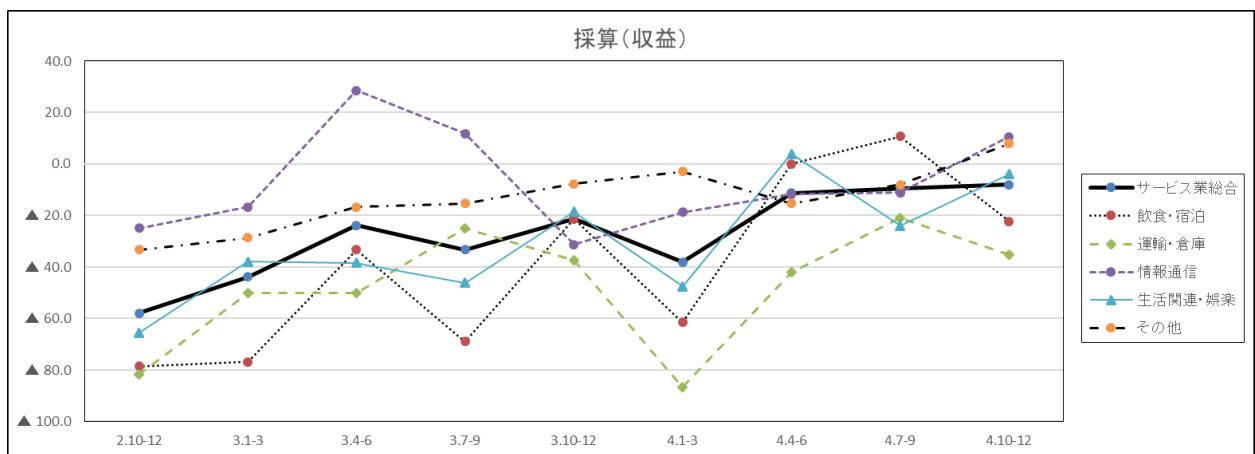
(2) 製造業の内訳

採算(収益)	2.10-12	3.1-3	3.4-6	3.7-9	3.10-12	4.1-3	4.4-6	4.7-9	4.10-12	今期-前期
製造業総合	▲ 39.8	▲ 35.1	▲ 15.6	▲ 18.1	▲ 25.3	▲ 36.4	▲ 34.3	▲ 27.0	▲ 25.5	1.5
食料品	▲ 35.7	▲ 50.0	▲ 14.8	▲ 53.8	▲ 35.7	▲ 42.9	▲ 46.4	▲ 21.4	▲ 17.9	3.5
繊維関連	▲ 37.5	▲ 33.3	▲ 19.4	▲ 13.8	▲ 24.1	▲ 26.7	▲ 20.0	▲ 35.5	▲ 13.3	22.2
紙・印刷・出版	▲ 42.9	▲ 45.0	▲ 4.8	▲ 33.3	▲ 10.0	▲ 47.4	▲ 20.0	▲ 38.1	▲ 47.6	▲ 9.5
機械金属	▲ 44.1	▲ 22.9	▲ 18.2	▲ 9.4	▲ 23.1	▲ 50.0	▲ 26.7	▲ 24.1	▲ 21.2	2.9
電気・精密機械	▲ 20.0	0.0	0.0	11.1	▲ 16.7	▲ 13.3	▲ 25.0	▲ 16.7	▲ 33.3	▲ 16.6
鉱業・窯業・土石	▲ 44.4	▲ 22.2	▲ 11.1	0.0	▲ 27.3	▲ 40.0	▲ 50.0	▲ 66.7	▲ 41.7	25.0
輸送用機械器具	▲ 41.7	▲ 69.2	▲ 16.7	▲ 30.0	▲ 66.7	▲ 66.7	▲ 66.7	8.3	▲ 25.0	▲ 33.3
その他	▲ 42.9	▲ 32.4	▲ 22.2	▲ 3.0	▲ 20.0	▲ 23.5	▲ 36.4	▲ 25.0	▲ 25.0	0.0



(3) サービス業の内訳

採算(収益)	2.10-12	3.1-3	3.4-6	3.7-9	3.10-12	4.1-3	4.4-6	4.7-9	4.10-12	今期-前期
サービス業総合	▲ 57.9	▲ 43.8	▲ 23.9	▲ 33.3	▲ 21.2	▲ 38.1	▲ 11.3	▲ 9.6	▲ 8.0	1.6
飲食・宿泊	▲ 78.6	▲ 76.9	▲ 33.3	▲ 69.0	▲ 21.4	▲ 61.5	0.0	10.7	▲ 22.2	▲ 32.9
運輸・倉庫	▲ 81.8	▲ 50.0	▲ 50.0	▲ 25.0	▲ 37.5	▲ 86.7	▲ 42.1	▲ 21.1	▲ 35.3	▲ 14.2
情報通信	▲ 25.0	▲ 16.7	28.6	11.8	▲ 31.3	▲ 18.8	▲ 11.8	▲ 11.1	10.5	21.6
生活関連・娯楽	▲ 65.5	▲ 37.9	▲ 38.5	▲ 46.2	▲ 18.5	▲ 47.6	4.0	▲ 24.0	▲ 4.0	20.0
その他	▲ 33.3	▲ 28.6	▲ 16.7	▲ 15.4	▲ 7.7	▲ 2.9	▲ 15.4	▲ 8.0	8.0	16.0



9. 従業員数（常用）

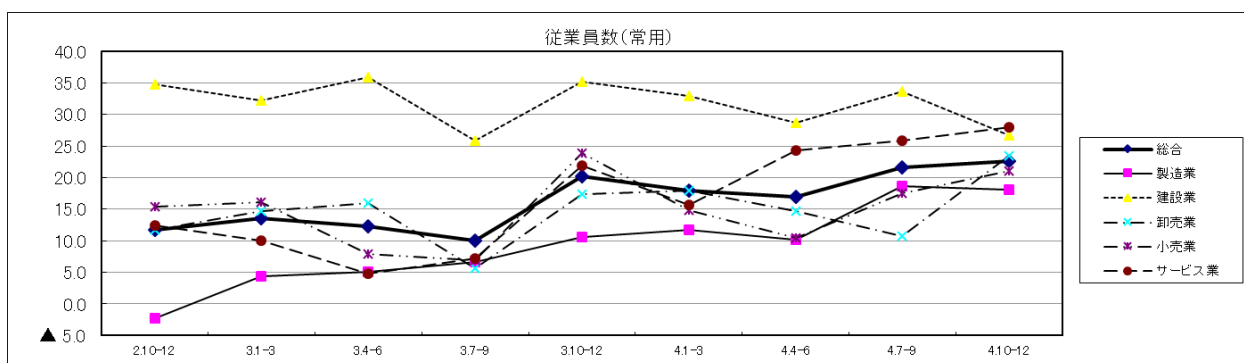
(1) 全体

「不足」から「過剰」を差し引いた総合D I値は22.7となり、前期に比べ1.0ポイント上昇し、プラス幅が拡大した。

- ・卸売業、小売業、サービス業では、プラス幅が拡大した。
- ・製造業、建設業では、プラス幅が縮小した。

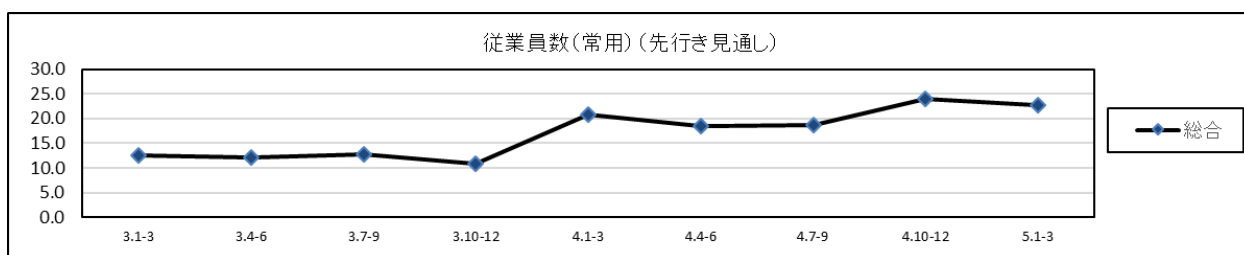
来期の先行き見通し総合D Iは22.7（前回24.0）となり、プラス幅が縮小する見通し。

従業員数(常用)	2.10-12	3.1-3	3.4-6	3.7-9	3.10-12	4.1-3	4.4-6	4.7-9	4.10-12	今期-前期
総合	11.8	13.5	12.2	10.1	20.3	18.0	16.9	21.7	22.7	1.0
製造業	▲ 2.2	4.3	5.1	6.6	10.7	11.8	10.2	18.6	18.0	▲ 0.6
建設業	34.8	32.3	36.0	25.8	35.2	33.0	28.7	33.7	26.7	▲ 7.0
卸売業	11.8	14.7	15.9	5.7	17.4	17.9	14.7	10.8	23.4	12.6
小売業	15.5	16.1	7.9	6.9	23.9	14.9	10.5	17.6	21.1	3.5
サービス業	12.5	10.0	4.8	7.3	21.9	15.7	24.3	25.9	27.9	2.0



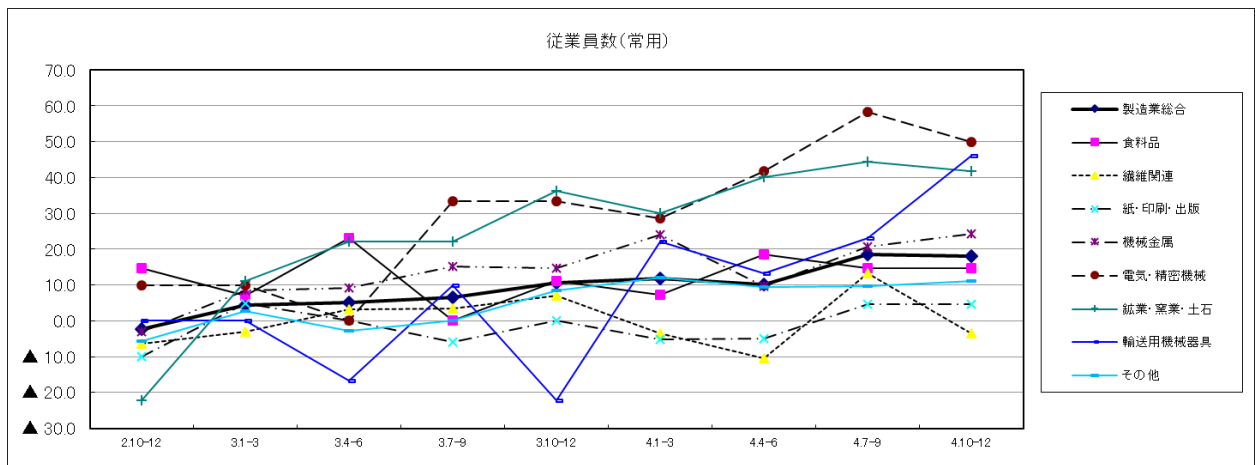
<参考> 先行き見通し

先行き見通し	3.1-3	3.4-6	3.7-9	3.10-12	4.1-3	4.4-6	4.7-9	4.10-12	5.1-3	今期-前期
総合	12.6	12.1	12.7	10.9	20.9	18.4	18.7	24.0	22.7	▲ 1.3



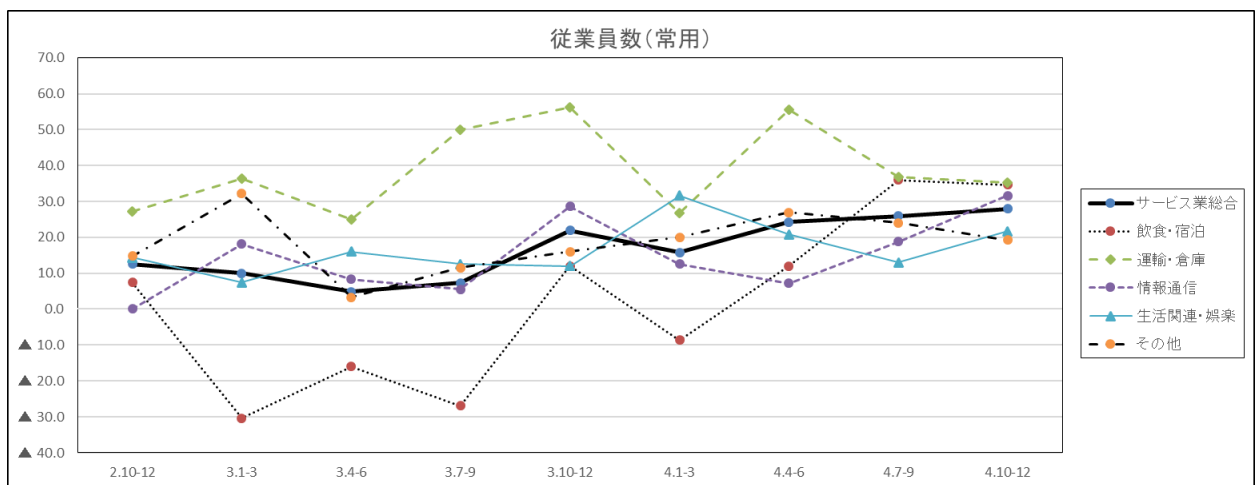
(2) 製造業の内訳

従業員数(常用)	2.10-12	3.1-3	3.4-6	3.7-9	3.10-12	4.1-3	4.4-6	4.7-9	4.10-12	今期-前期
製造業総合	▲ 2.2	4.3	5.1	6.6	10.7	11.8	10.2	18.6	18.0	▲ 0.6
食料品	14.8	7.1	23.1	0.0	11.1	7.4	18.5	14.8	14.8	0.0
繊維関連	▲ 6.5	▲ 3.1	3.3	3.6	7.1	▲ 3.4	▲ 10.3	13.3	▲ 3.4	▲ 16.7
紙・印刷・出版	▲ 10.0	5.0	0.0	▲ 5.9	0.0	▲ 5.3	▲ 5.0	4.8	4.8	0.0
機械金属	▲ 2.9	8.6	9.1	15.2	14.8	24.1	9.7	20.7	24.2	3.5
電気・精密機械	10.0	10.0	0.0	33.3	33.3	28.6	41.7	58.3	50.0	▲ 8.3
鉱業・窯業・土石	▲ 22.2	11.1	22.2	22.2	36.4	30.0	40.0	44.4	41.7	▲ 2.7
輸送用機械器具	0.0	0.0	▲ 16.7	10.0	▲ 22.2	22.2	13.3	23.1	46.2	23.1
その他	▲ 5.6	2.7	▲ 2.8	0.0	8.6	12.1	9.4	9.7	11.1	1.4



(3) サービス業の内訳

従業員数(常用)	2.10-12	3.1-3	3.4-6	3.7-9	3.10-12	4.1-3	4.4-6	4.7-9	4.10-12	今期-前期
サービス業総合	12.5	10.0	4.8	7.3	21.9	15.7	24.3	25.9	27.9	2.0
飲食・宿泊	7.4	▲ 30.4	▲ 16.0	▲ 26.9	12.0	▲ 8.7	12.0	36.0	34.6	▲ 1.4
運輸・倉庫	27.3	36.4	25.0	50.0	56.3	26.7	55.6	36.8	35.3	▲ 1.5
情報通信	0.0	18.2	8.3	5.6	28.6	12.5	7.1	18.8	31.6	12.8
生活関連・娯楽	14.3	7.4	16.0	12.5	12.0	31.6	20.8	13.0	21.7	8.7
その他	14.8	32.1	3.3	11.5	16.0	20.0	26.9	24.0	19.2	▲ 4.8



10. 従業員数（臨時）

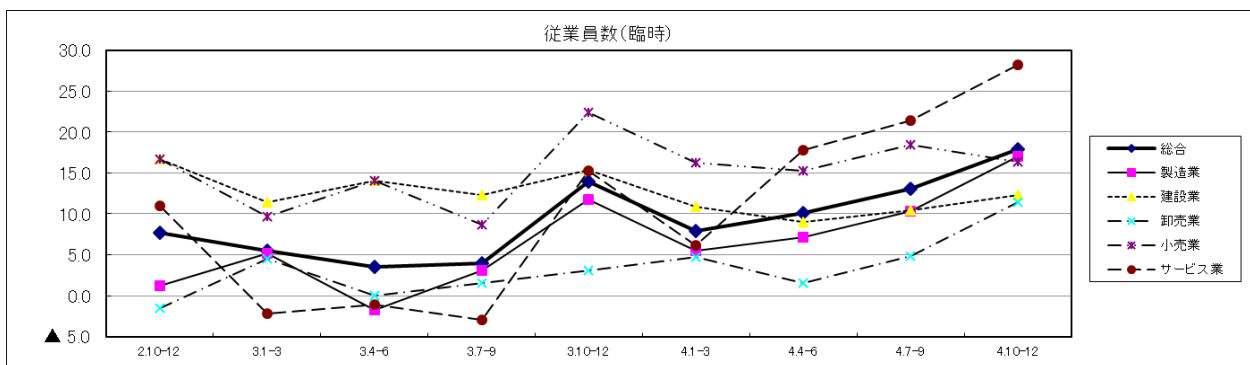
(1) 全体

「不足」から「過剰」を差し引いた総合D I値は17.9となり、前期に比べ4.8ポイント上昇し、プラス幅が拡大した。

- ・ 製造業、建設業、卸売業、サービス業では、プラス幅が拡大した。
- ・ 小売業では、プラス幅が縮小した。

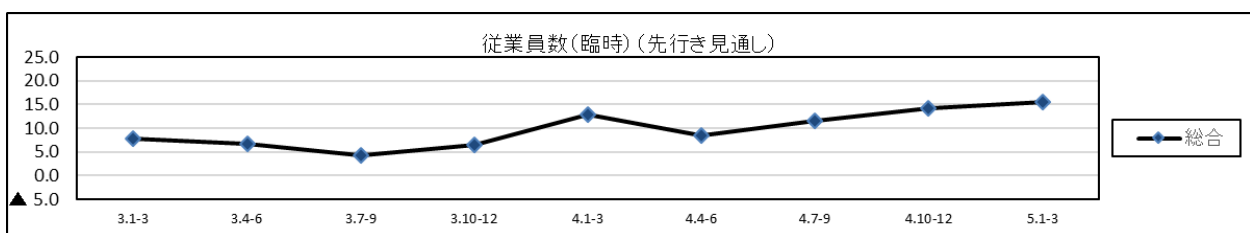
来期の先行き見通し総合D Iは15.5（前回14.2）となり、プラス幅が拡大する見通し。

従業員数(臨時)	2.10-12	3.1-3	3.4-6	3.7-9	3.10-12	4.1-3	4.4-6	4.7-9	4.10-12	今期-前期
総合	7.7	5.4	3.5	4.0	13.9	7.9	10.1	13.1	17.9	4.8
製造業	1.2	5.1	▲ 1.8	3.1	11.7	5.5	7.2	10.3	17.0	6.7
建設業	16.7	11.4	14.1	12.3	15.4	10.8	9.0	10.4	12.3	1.9
卸売業	▲ 1.5	4.5	0.0	1.5	3.0	4.7	1.5	4.8	11.5	6.7
小売業	16.7	9.6	14.1	8.7	22.4	16.2	15.3	18.5	16.4	▲ 2.1
サービス業	11.0	▲ 2.2	▲ 1.1	▲ 3.0	15.3	6.1	17.8	21.4	28.3	6.9



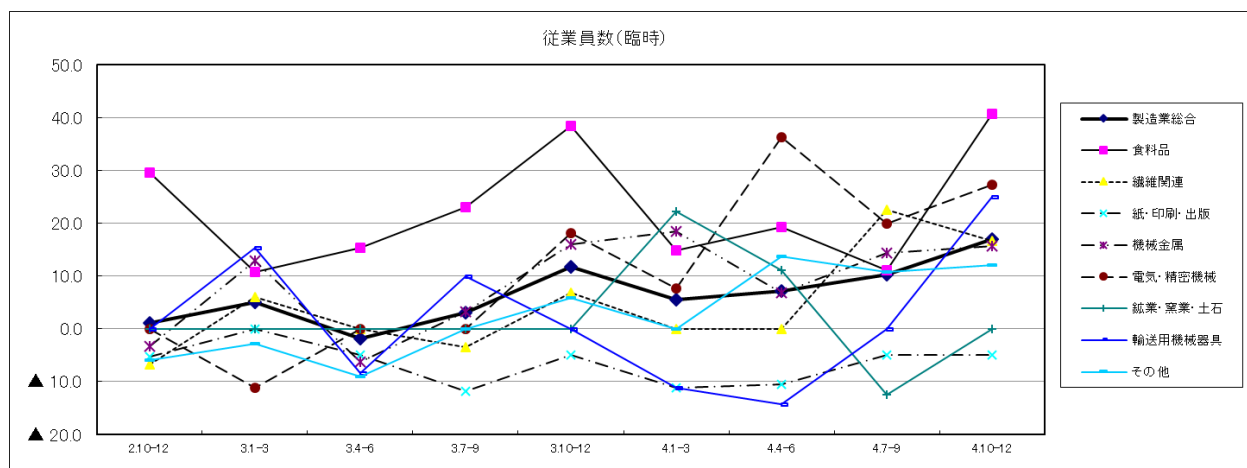
<参考> 先行き見通し

先行き見通し	3.1-3	3.4-6	3.7-9	3.10-12	4.1-3	4.4-6	4.7-9	4.10-12	5.1-3	今期-前期
総合	7.8	6.7	4.4	6.5	13.0	8.6	11.6	14.2	15.5	1.3



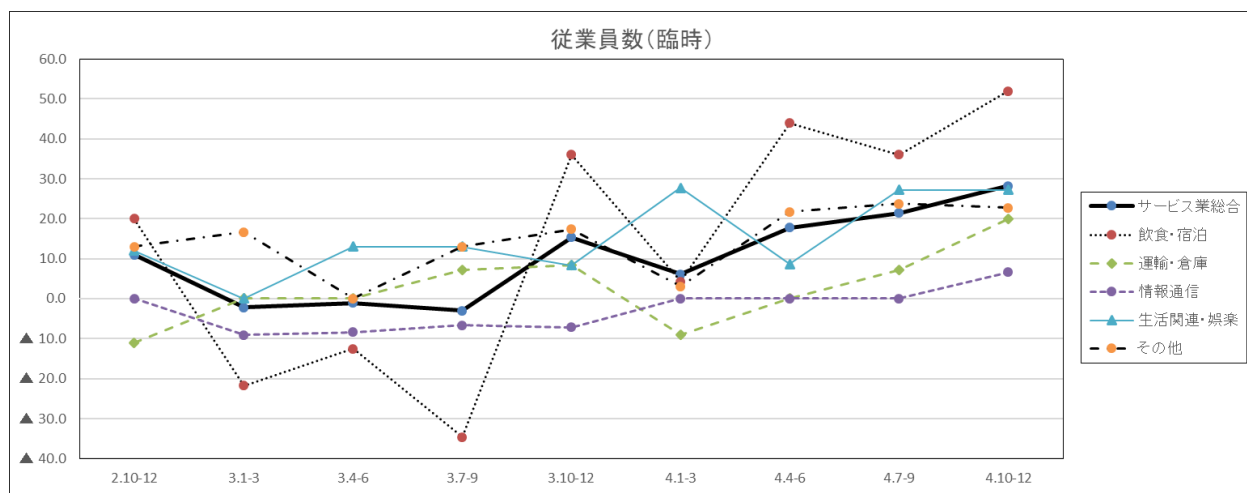
(2) 製造業の内訳

従業員数(臨時)	2.10-12	3.1-3	3.4-6	3.7-9	3.10-12	4.1-3	4.4-6	4.7-9	4.10-12	今期-前期
製造業総合	1.2	5.1	▲ 1.8	3.1	11.7	5.5	7.2	10.3	17.0	6.7
食品	29.6	10.7	15.4	23.1	38.5	14.8	19.2	11.1	40.7	29.6
繊維関連	▲ 6.7	6.1	0.0	▲ 3.4	6.9	0.0	0.0	22.6	16.7	▲ 5.9
紙・印刷・出版	▲ 5.3	0.0	▲ 5.0	▲ 11.8	▲ 5.0	▲ 11.1	▲ 10.5	▲ 5.0	▲ 5.0	0.0
機械金属	▲ 3.3	12.9	▲ 6.3	3.2	16.0	18.5	6.9	14.3	15.6	1.3
電気・精密機械	0.0	▲ 11.1	0.0	0.0	18.2	7.7	36.4	20.0	27.3	7.3
鉱業・窯業・土石	0.0	0.0	0.0	0.0	0.0	22.2	11.1	▲ 12.5	0.0	12.5
輸送用機械器具	0.0	15.4	▲ 8.3	10.0	0.0	▲ 11.1	▲ 14.3	0.0	25.0	25.0
その他	▲ 5.9	▲ 2.9	▲ 9.1	0.0	5.9	0.0	13.8	10.7	12.1	1.4



(3) サービス業の内訳

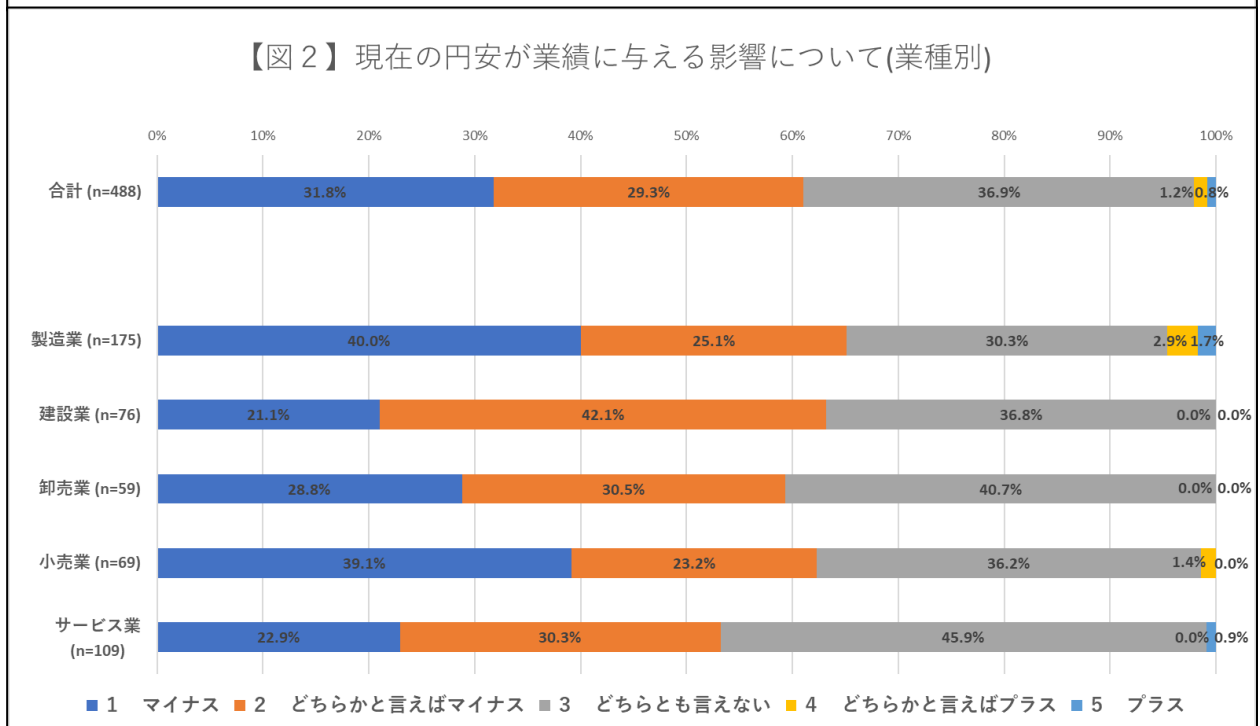
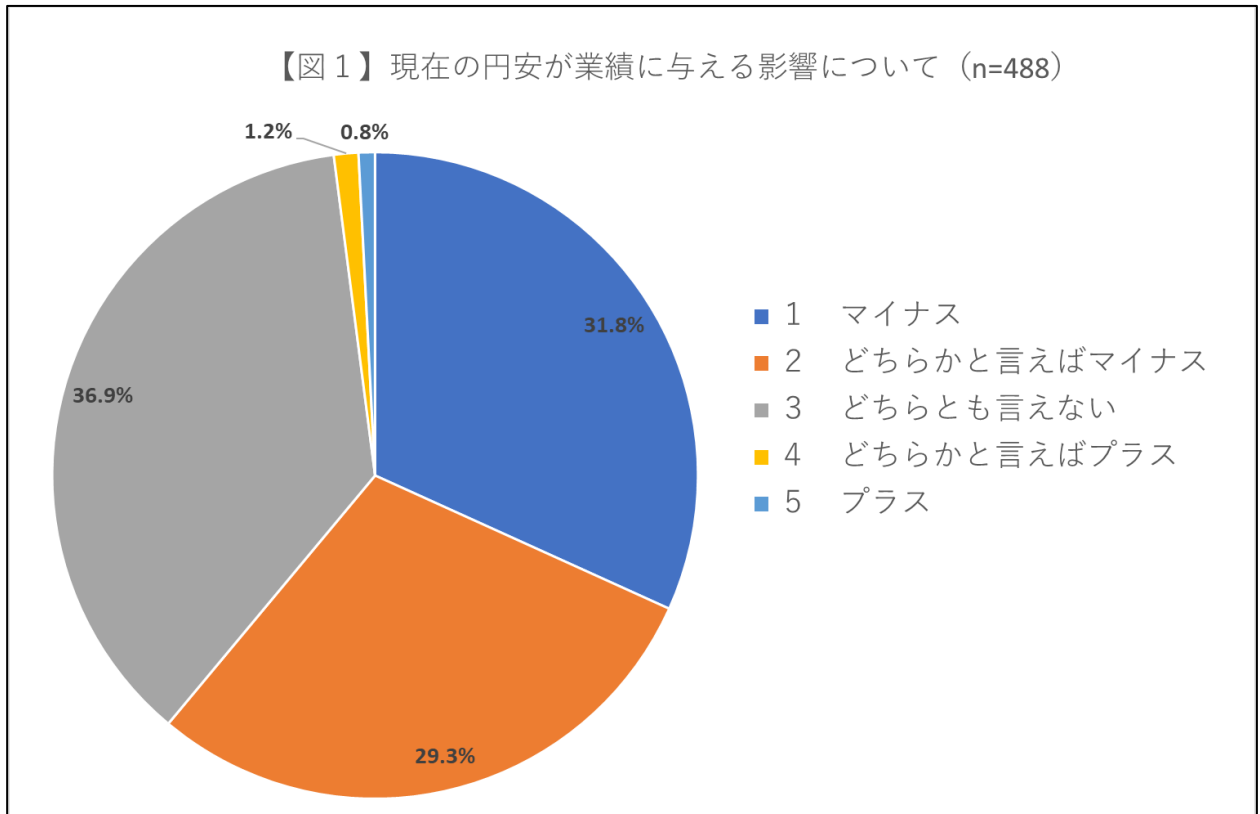
従業員数(臨時)	2.10-12	3.1-3	3.4-6	3.7-9	3.10-12	4.1-3	4.4-6	4.7-9	4.10-12	今期-前期
サービス業総合	11.0	▲ 2.2	▲ 1.1	▲ 3.0	15.3	6.1	17.8	21.4	28.3	6.9
飲食・宿泊	20.0	▲ 21.7	▲ 12.5	▲ 34.6	36.0	4.3	44.0	36.0	52.0	16.0
運輸・倉庫	▲ 11.1	0.0	0.0	7.1	8.3	▲ 9.1	0.0	7.1	20.0	12.9
情報通信	0.0	▲ 9.1	▲ 8.3	▲ 6.7	▲ 7.1	0.0	0.0	0.0	6.7	6.7
生活関連・娯楽	12.0	0.0	13.0	13.0	8.3	27.8	8.7	27.3	27.3	0.0
その他	13.0	16.7	0.0	13.0	17.4	3.1	21.7	23.8	22.7	▲ 1.1



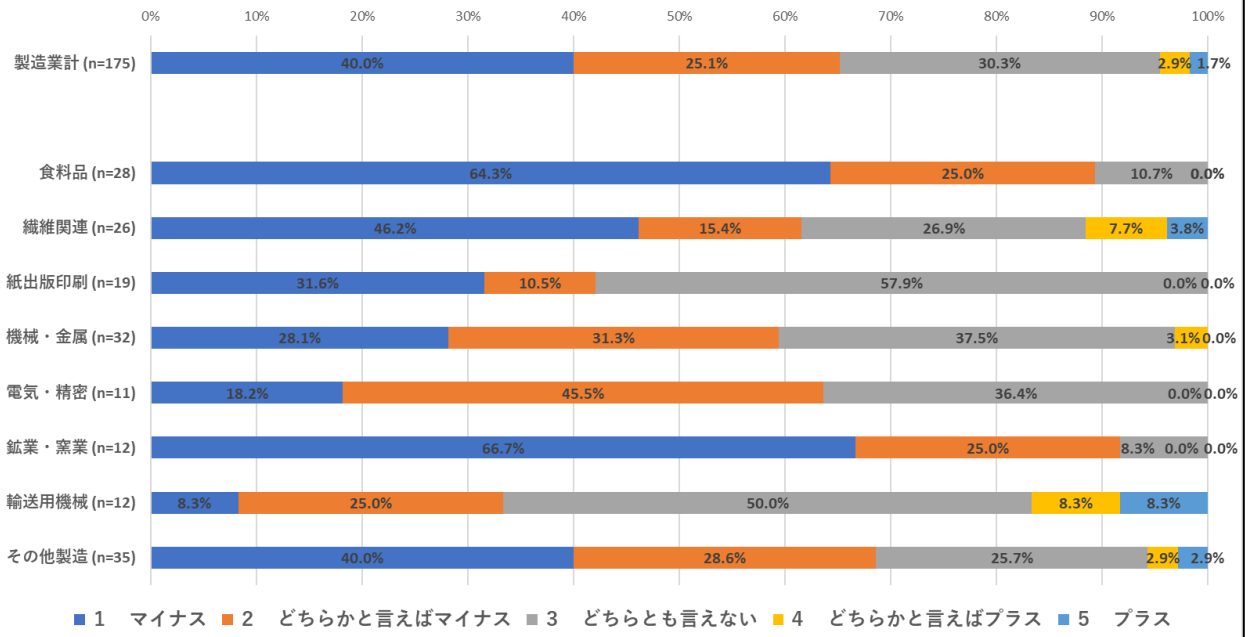
◆付帯調査：円安が経営に与える影響について

(1) 現在の円安が業績に与える影響について、1つ選んでください。

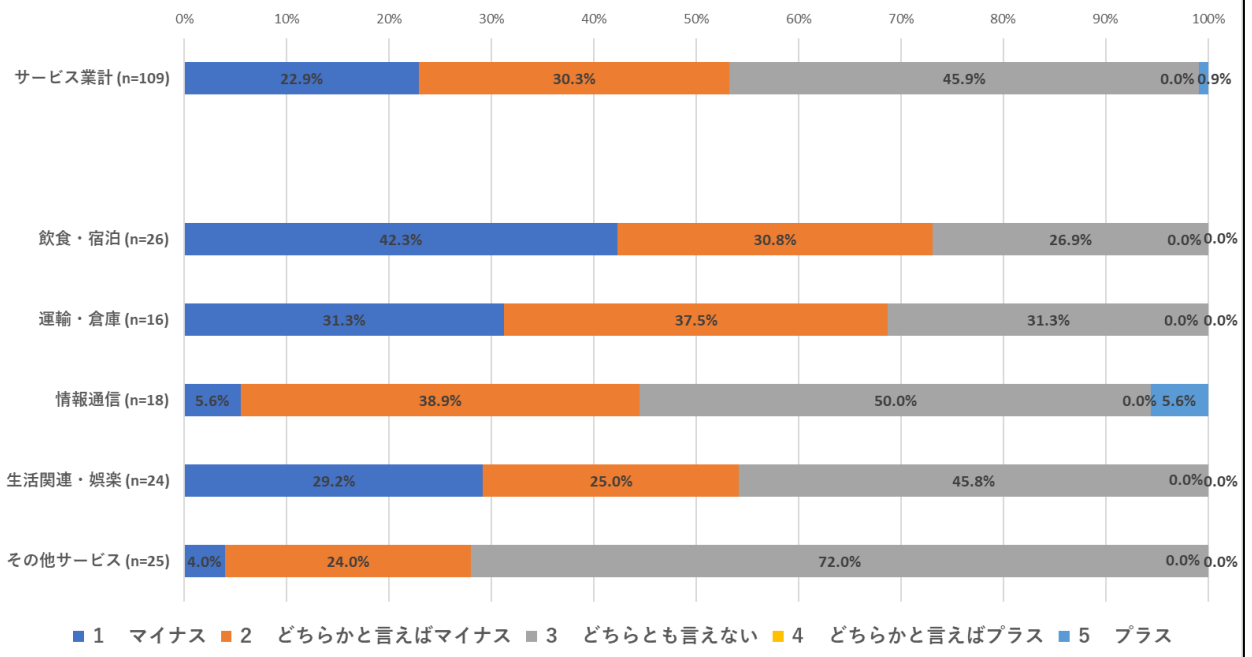
- 1. マイナス
- 2. どちらかと言えばマイナス
- 3. どちらとも言えない
- 4. どちらかと言えばプラス
- 5. プラス



【図3】現在の円安が業績に与える影響について(製造業内訳)



【図4】現在の円安が業績に与える影響について(サービス業内訳)



(2) (1) で「マイナス」、「どちらかと言えばマイナス」と答えた企業様はご回答ください。

マイナスの影響に対して取り組んでいく対策について3つ以内で選んでください。

- | | | |
|-----------------|-------------------|--------|
| 1. コストの販売価格への転嫁 | 2. 経費削減（人件費以外） | |
| 3. 人件費削減 | 4. 原材料・業務プロセスの見直し | |
| 5. 仕入先の国内への変更 | 6. 商品・サービスの高付加価値化 | |
| 7. 新規事業の開拓 | 8. 検討中 | 9. その他 |

