

# 岡山県の景気観測調査

(令和6年1～3月期実績)

令和6年4月24日

(一社)岡山県商工会議所連合会

- 1. 調査方法** FAX・WEBによるアンケート
- 2. 調査内容** 景況のほか、生産額・売上額など10項目  
①令和6年1～3月期を前年同期と比較  
②令和6年4～6月期の先行き見通しを令和6年1～3月期と比較
- 3. 調査時期** 3月中旬
- 4. 調査対象** 県下商工会議所会員企業586社
- 5. 有効回答数** 511社 (回収率87.2%)
- |       |      |            |            |             |
|-------|------|------------|------------|-------------|
| 製造業   | 181社 | 食料品25社     | 繊維関連29社    | 紙・印刷・出版20社  |
|       |      | 機械金属34社    | 電気・精密機械12社 | 鉱業・窯業・土石12社 |
|       |      | 輸送用機械器具12社 | その他37社     |             |
| 建設業   | 84社  |            |            |             |
| 卸売業   | 64社  |            |            |             |
| 小売業   | 74社  |            |            |             |
| サービス業 | 108社 | 飲食・宿泊26社   | 運輸・倉庫15社   | 情報通信18社     |
|       |      | 生活関連・娯楽24社 | その他25社     |             |
- 6. 調査開始時期** 平成10年(1998年)12月

## 7. DI(ディフュージョン・インデックス)方式

DIは各調査項目について判断の状況を示す。

ゼロを基準として、プラスの値は景気の上向き傾向(「良い」)の回答割合が多いことを示し、マイナスの値は景気の下向き傾向(「悪い」)の回答割合が多いことを示す。

DI = (増加・好転など「良い」の回答割合) - (減少・悪化など「悪い」の回答割合)

## 8. 問い合わせ先 (一社)岡山県商工会議所連合会 TEL(086)232-2266

岡山商工会議所	事業推進部	TEL(086)232-2262
倉敷商工会議所	産業振興課	TEL(086)424-2111
玉島商工会議所	経営支援課	TEL(086)526-0131
児島商工会議所	総務課	TEL(086)472-4450
津山商工会議所	経済振興課	TEL(0868)22-3141
玉野商工会議所	総務課	TEL(0863)33-5010
笠岡商工会議所	経営支援課	TEL(0865)63-1151
井原商工会議所	経営支援課	TEL(0866)62-0420
備前商工会議所	経営支援部	TEL(0869)64-2885
高梁商工会議所	経営支援課	TEL(0866)22-2091
総社商工会議所	地域支援課	TEL(0866)92-1122
新見商工会議所	指導課	TEL(0867)72-2139

## 令和6年1～3月期「景況概要」

「経済活動の停滞により、景況DIは5期ぶりに悪化」

景況全体では、前年同期（令和5年1～3月）と比べて、「好転」から「悪化」を差し引いた総合DI値は▲8.9となり、前期に比べ5.6ポイント低下し、5期ぶりの悪化となった。生産額・売上額が、2期連続で全業種で悪化したこと等が影響した。

製造業では採算性は改善しつつあるものの、輸送用機械器具が悪化したほか、飲食・宿泊業などで価格転嫁が広がりやを欠いていることに加えて、売上額が伸び悩んだことなどが影響した。小売業においても売上額の悪化傾向が続いており、長引く物価高がコロナ禍からの復活需要に水を差していること等が懸念される。一方で、賃上げが中小企業にも波及しつつあることから、今後、個人消費の拡大に繋がるかどうかを注視していく必要がある。

### 1. 景況

総合DI値（好転－悪化）は▲8.9となり、前期に比べ5.6ポイント低下し、マイナス幅が拡大した。サービス業では、プラス幅が縮小した。製造業、建設業、卸売業、小売業では、マイナス幅が拡大した。

### 2. 生産額・売上額

総合DI値（増加－減少）は▲0.2となり、前期に比べ9.0ポイント低下し、プラスからマイナスへ転換した。卸売業、サービス業では、プラス幅が縮小した。製造業では、プラスからマイナスへ転換した。小売業では、マイナス幅が拡大した。

### 3. 受注額

総合DI値（増加－減少）は▲10.3となり、前期に比べ11.5ポイント低下し、プラスからマイナスへ転換した。製造業では、プラスからマイナスへ転換した。建設業では、マイナス幅が拡大した。

### 4. 原材料・商品仕入価格

総合DI値（下降－上昇）は▲55.7となり、前期に比べ5.2ポイント上昇し、マイナス幅が縮小した。製造業、卸売業、小売業では、マイナス幅が縮小した。建設業、サービス業では、マイナス幅が拡大した。

### 5. 製品・商品販売価格

総合DI値（上昇－下降）は36.2となり、前期に比べ4.3ポイント低下し、プラス幅が縮小した。卸売業、サービス業では、プラス幅が拡大した。製造業、小売業では、プラス幅が縮小した。

### 6. 製品在庫・商品在庫

総合DI値（減少－増加）は0.2となり、前期に比べ5.0ポイント上昇し、マイナスからプラスへ転換した。小売業では、プラスマイナスゼロからプラスへ転換した。製造業、サービス業では、マイナス幅が縮小した。卸売業では、プラスマイナスゼロからマイナスへ転換した。

### 7. 資金繰り

総合DI値（好転－悪化）は▲11.8となり、前期と比べ0.6ポイント低下し、マイナス幅が拡大した。製造業、卸売業では、マイナス幅が縮小した。サービス業では、プラスからマイナスへ転換した。建設業、小売業では、マイナス幅が拡大した。

### 8. 採算（収益）

総合DI値（好転－悪化）は▲13.2となり、前期に比べ0.3ポイント低下し、マイナス幅が拡大した。製造業、建設業では、マイナス幅が縮小した。卸売業、小売業、サービス業では、マイナス幅が拡大した。

### 9. 従業員（常用）

総合DI値（不足－過剰）は24.1となり、前期に比べ0.6ポイント上昇し、プラス幅が拡大した。製造業、卸売業、サービス業では、プラス幅が拡大した。建設業、小売業では、プラス幅が縮小した。

### 10. 従業員（臨時）

総合DI値（不足－過剰）は15.5となり、前期に比べ変動がなく、プラスで横ばいとなった。製造業、卸売業では、プラス幅が拡大した。建設業、小売業、サービス業では、プラス幅が縮小した。

# 1. 景況

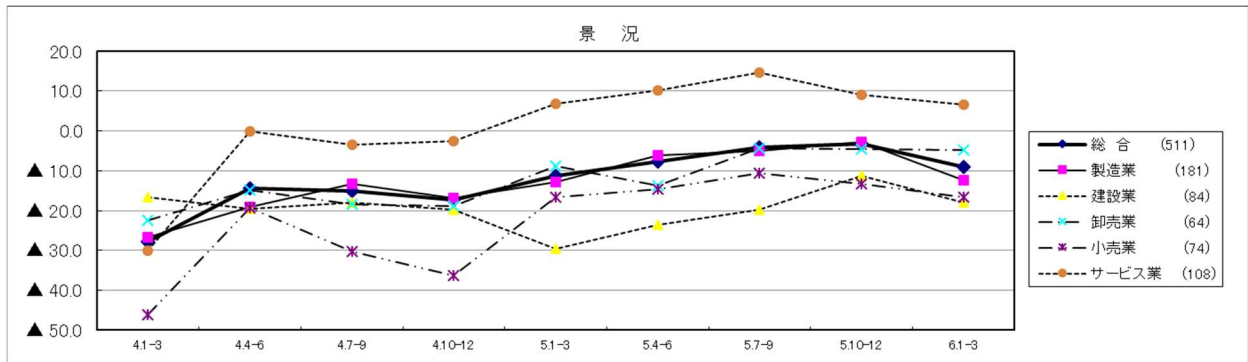
## (1) 全体

「好転」から「悪化」を差し引いた総合D I値は▲8.9となり、前期に比べ5.6ポイント低下し、マイナス幅が拡大した。

- ・サービス業では、プラス幅が縮小した。
- ・製造業、建設業、卸売業、小売業では、マイナス幅が拡大した。

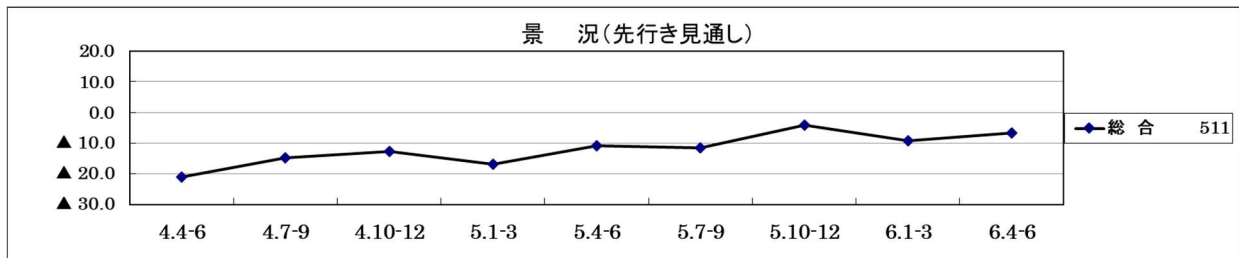
来期の先行き見通し総合D Iは▲6.5（前回調査時の先行き見通し総合D Iは▲9.1）となり、マイナス幅が縮小する見通し。

景況	4.1-3	4.4-6	4.7-9	4.10-12	5.1-3	5.4-6	5.7-9	5.10-12	6.1-3	今期-前期
総合 (511)	▲27.7	▲14.5	▲15.0	▲17.3	▲11.2	▲7.8	▲4.0	▲3.3	▲8.9	▲5.6
製造業 (181)	▲26.7	▲19.1	▲13.2	▲16.8	▲12.9	▲6.0	▲4.9	▲2.8	▲12.4	▲9.6
建設業 (84)	▲16.7	▲19.5	▲18.0	▲19.8	▲29.5	▲23.5	▲19.8	▲11.3	▲17.9	▲6.6
卸売業 (64)	▲22.4	▲14.9	▲18.5	▲18.8	▲8.7	▲13.6	▲4.3	▲4.5	▲4.7	▲0.2
小売業 (74)	▲46.2	▲19.2	▲30.1	▲36.4	▲16.7	▲14.7	▲10.7	▲13.3	▲16.7	▲3.4
サービス業 (108)	▲30.1	0.0	▲3.5	▲2.6	6.8	10.2	14.7	9.0	6.5	▲2.5



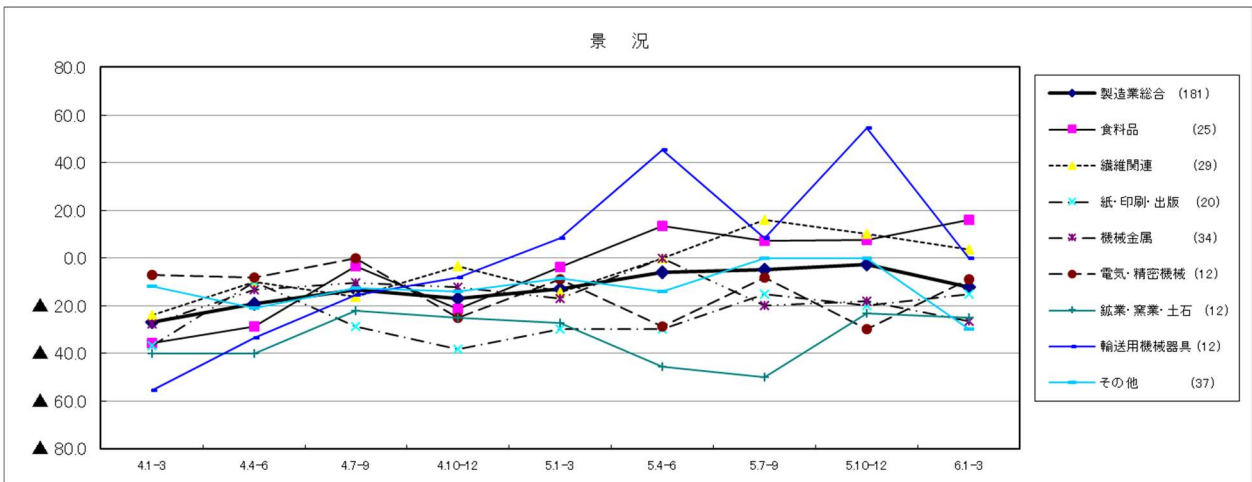
### <参考> 先行き見通し

先行き見通し	4.4-6	4.7-9	4.10-12	5.1-3	5.4-6	5.7-9	5.10-12	6.1-3	6.4-6	今期-前期
総合 511	▲21.0	▲14.7	▲12.6	▲16.8	▲10.9	▲11.6	▲4.0	▲9.1	▲6.5	2.6



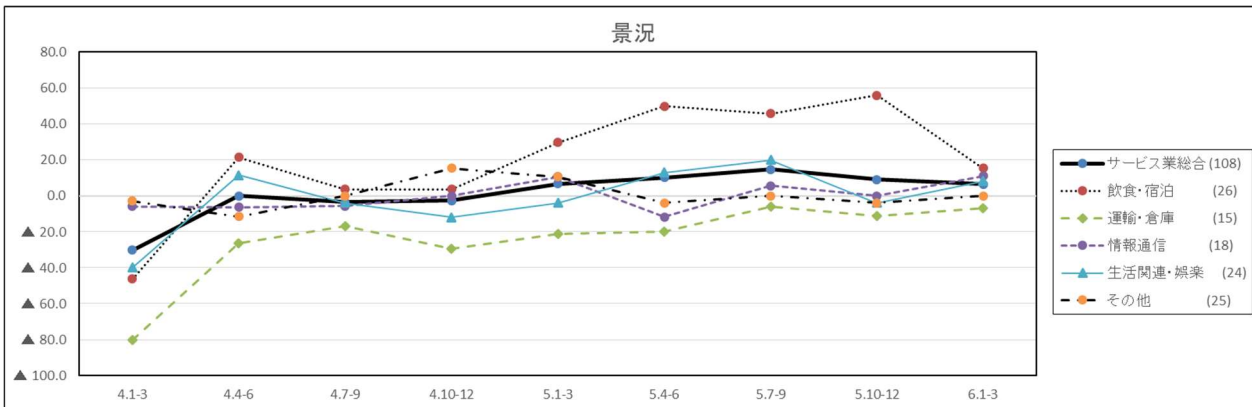
## (2) 製造業の内訳

景況	4.1-3	4.4-6	4.7-9	4.10-12	5.1-3	5.4-6	5.7-9	5.10-12	6.1-3	今期-前期
製造業総合 (181)	▲ 26.7	▲ 19.1	▲ 13.2	▲ 16.8	▲ 12.9	▲ 6.0	▲ 4.9	▲ 2.8	▲ 12.4	▲ 9.6
食料品 (25)	▲ 35.7	▲ 28.6	▲ 3.6	▲ 21.4	▲ 3.8	13.3	7.1	7.4	16.0	8.6
繊維関連 (29)	▲ 24.1	▲ 10.0	▲ 16.1	▲ 3.3	▲ 14.3	0.0	16.1	10.0	3.4	▲ 6.6
紙・印刷・出版 (20)	▲ 36.8	▲ 10.0	▲ 28.6	▲ 38.1	▲ 30.0	▲ 30.0	▲ 15.0	▲ 20.0	▲ 15.0	5.0
機械金属 (34)	▲ 27.6	▲ 13.3	▲ 10.3	▲ 12.1	▲ 17.1	0.0	▲ 20.0	▲ 18.2	▲ 26.5	▲ 8.3
電気・精密機械 (12)	▲ 7.1	▲ 8.3	0.0	▲ 25.0	▲ 9.1	▲ 28.6	▲ 8.3	▲ 30.0	▲ 9.1	20.9
鉱業・窯業・土石 (12)	▲ 40.0	▲ 40.0	▲ 22.2	▲ 25.0	▲ 27.3	▲ 45.5	▲ 50.0	▲ 23.1	▲ 25.0	▲ 1.9
輸送用機械器具 (12)	▲ 55.6	▲ 33.3	▲ 15.4	▲ 8.3	8.3	45.5	8.3	54.5	0.0	▲ 54.5
その他 (37)	▲ 11.8	▲ 21.2	▲ 12.5	▲ 13.9	▲ 8.6	▲ 13.9	0.0	0.0	▲ 29.7	▲ 29.7



## (3) サービス業の内訳

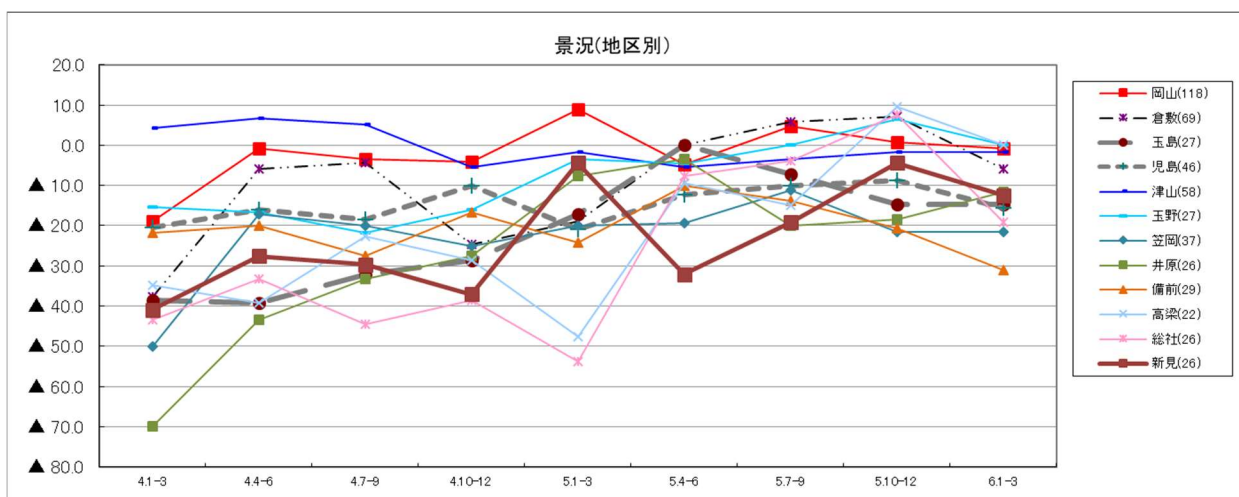
景況	4.1-3	4.4-6	4.7-9	4.10-12	5.1-3	5.4-6	5.7-9	5.10-12	6.1-3	今期-前期
サービス業総合 (108)	▲ 30.1	0.0	▲ 3.5	▲ 2.6	6.8	10.2	14.7	9.0	6.5	▲ 2.5
飲食・宿泊 (26)	▲ 46.2	21.4	3.6	3.7	29.6	50.0	45.8	56.0	15.4	▲ 40.6
運輸・倉庫 (15)	▲ 80.0	▲ 26.3	▲ 16.7	▲ 29.4	▲ 21.1	▲ 20.0	▲ 5.9	▲ 11.1	▲ 6.7	4.4
情報通信 (18)	▲ 5.9	▲ 6.3	▲ 5.6	0.0	10.5	▲ 11.8	5.6	0.0	11.1	11.1
生活関連・娯楽 (24)	▲ 40.0	11.5	▲ 4.0	▲ 12.0	▲ 4.0	13.0	20.0	▲ 4.0	8.3	12.3
その他 (25)	▲ 2.9	▲ 11.5	0.0	15.4	10.7	▲ 4.0	0.0	▲ 4.0	0.0	4.0



## <参考>地区別

- ・井原では、マイナス幅が縮小した。
- ・玉島、津山、笠岡では、マイナスで横ばい。
- ・玉野、高梁では、プラスからプラスマイナスゼロへ転換した。
- ・岡山、倉敷、総社では、プラスからマイナスへ転換した。
- ・児島、備前、新見では、マイナス幅が拡大した。

景況(地区別)	4.1-3	4.4-6	4.7-9	4.10-12	5.1-3	5.4-6	5.7-9	5.10-12	6.1-3	今期-前期
岡山(118)	▲ 19.0	▲ 0.9	▲ 3.5	▲ 4.1	9.0	▲ 4.9	4.7	0.8	▲ 0.9	▲ 1.7
倉敷(69)	▲ 37.7	▲ 5.8	▲ 4.3	▲ 24.6	▲ 18.8	0.0	5.8	7.2	▲ 5.8	▲ 13.0
玉島(27)	▲ 38.5	▲ 39.3	▲ 32.1	▲ 28.6	▲ 17.2	0.0	▲ 7.1	▲ 14.8	▲ 14.8	0.0
児島(46)	▲ 20.5	▲ 16.0	▲ 18.4	▲ 10.0	▲ 20.8	▲ 12.2	▲ 10.0	▲ 8.7	▲ 15.6	▲ 6.9
津山(58)	4.3	6.7	5.2	▲ 5.5	▲ 1.8	▲ 5.5	▲ 3.4	▲ 1.7	▲ 1.7	0.0
玉野(27)	▲ 15.4	▲ 16.7	▲ 21.9	▲ 16.1	▲ 3.4	▲ 4.5	0.0	6.5	0.0	▲ 6.5
笠岡(37)	▲ 50.0	▲ 17.1	▲ 20.0	▲ 25.0	▲ 20.0	▲ 19.4	▲ 11.1	▲ 21.6	▲ 21.6	0.0
井原(26)	▲ 70.0	▲ 43.3	▲ 33.3	▲ 27.6	▲ 7.7	▲ 3.4	▲ 20.0	▲ 18.5	▲ 11.5	7.0
備前(29)	▲ 21.7	▲ 20.0	▲ 27.6	▲ 16.7	▲ 24.1	▲ 10.0	▲ 13.8	▲ 20.7	▲ 31.0	▲ 10.3
高梁(22)	▲ 34.8	▲ 39.1	▲ 22.7	▲ 28.6	▲ 47.6	▲ 9.5	▲ 15.0	9.5	0.0	▲ 9.5
総社(26)	▲ 43.5	▲ 33.3	▲ 44.4	▲ 38.5	▲ 53.8	▲ 7.7	▲ 3.8	7.7	▲ 19.2	▲ 26.9
新見(26)	▲ 40.9	▲ 27.6	▲ 29.6	▲ 37.0	▲ 4.3	▲ 32.1	▲ 19.2	▲ 4.3	▲ 12.5	▲ 8.2



## 2. 生産額・売上額

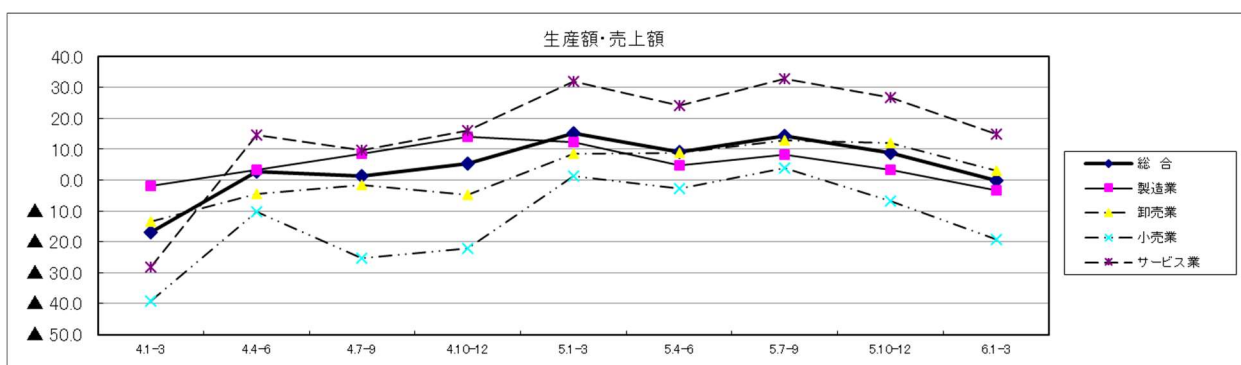
### (1) 全体

「増加」から「減少」を差し引いた総合DI値は▲0.2となり、前期に比べ9.0ポイント低下し、プラスからマイナスへ転換した。

- ・卸売業、サービス業では、プラス幅が縮小した。
- ・製造業では、プラスからマイナスへ転換した。
- ・小売業では、マイナス幅が拡大した。

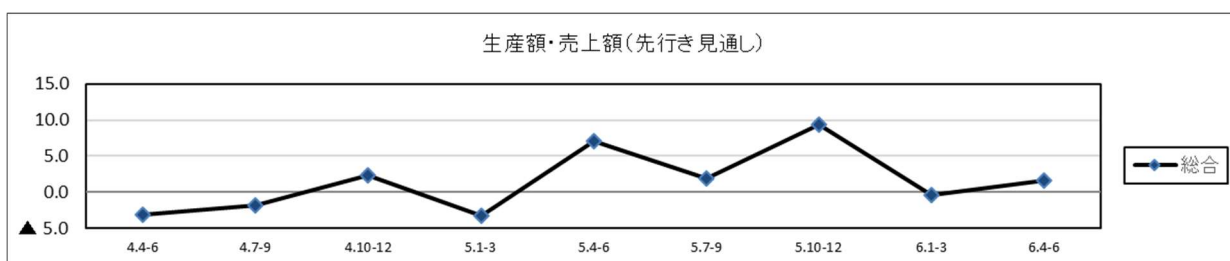
来期の先行き見通し総合DIは1.7（前回▲0.5）となり、マイナスからプラスへ転換する見通し。

生産額・売上額	4.1-3	4.4-6	4.7-9	4.10-12	5.1-3	5.4-6	5.7-9	5.10-12	6.1-3	今期-前期
総合	▲16.8	2.7	1.4	5.5	15.1	9.0	14.4	8.8	▲0.2	▲9.0
製造業	▲1.8	3.4	8.6	14.1	12.2	4.9	8.2	3.4	▲3.3	▲6.7
卸売業	▲13.4	▲4.5	▲1.5	▲4.7	8.6	8.7	12.9	11.9	3.1	▲8.8
小売業	▲39.2	▲10.1	▲25.3	▲22.1	1.4	▲2.7	3.9	▲6.7	▲19.1	▲12.4
サービス業	▲28.3	14.7	9.6	16.1	31.9	24.1	32.7	26.6	14.8	▲11.8



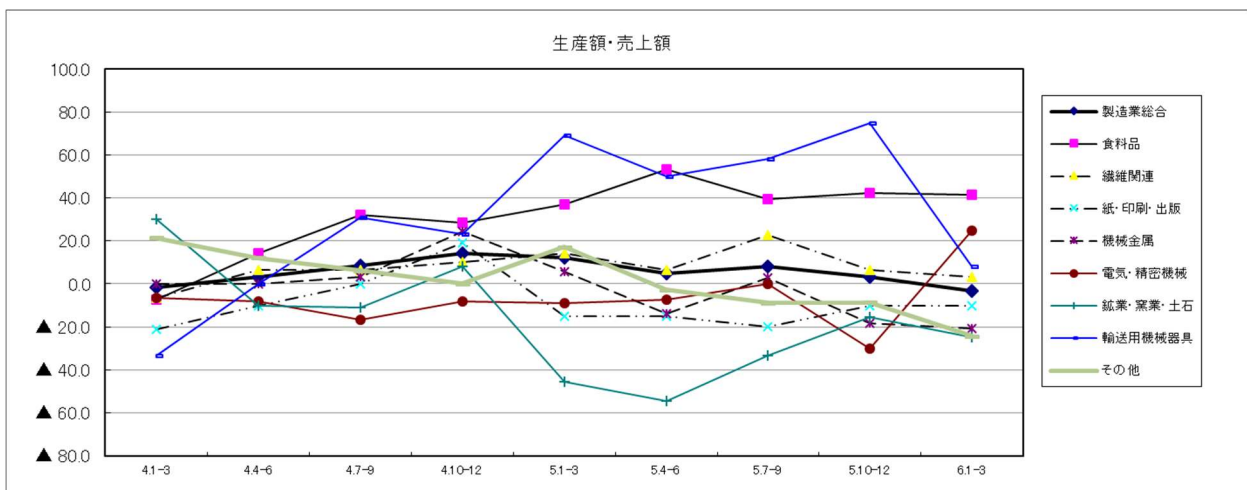
### <参考> 先行き見通し

先行き見通し	4.4-6	4.7-9	4.10-12	5.1-3	5.4-6	5.7-9	5.10-12	6.1-3	6.4-6	今期-前期
総合	▲3.2	▲1.8	2.3	▲3.2	7.0	1.8	9.4	▲0.5	1.7	2.2



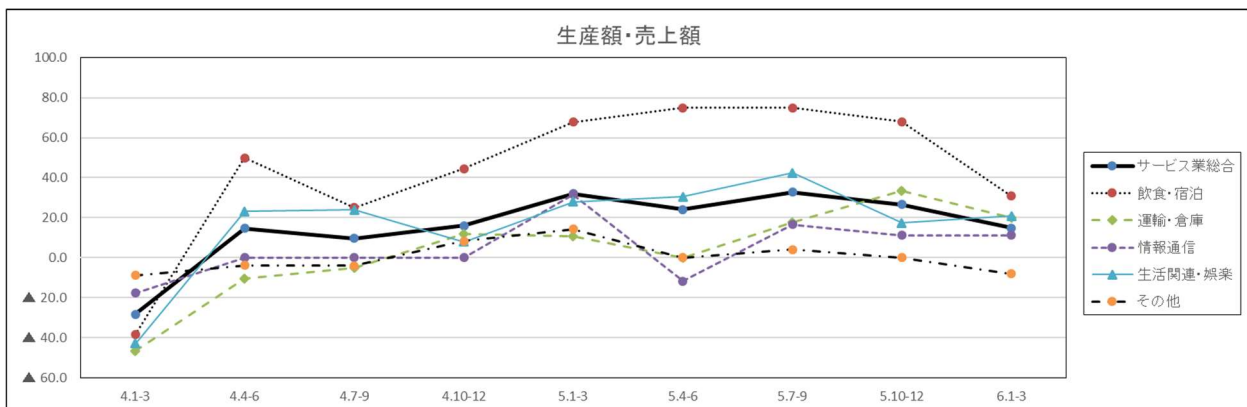
## (2) 製造業の内訳

生産額・売上額	4.1-3	4.4-6	4.7-9	4.10-12	5.1-3	5.4-6	5.7-9	5.10-12	6.1-3	今期-前期
製造業総合	▲ 1.8	3.4	8.6	14.1	12.2	4.9	8.2	3.4	▲ 3.3	▲ 6.7
食料品	▲ 7.4	14.3	32.1	28.6	37.0	53.3	39.3	42.3	41.7	▲ 0.6
繊維関連	▲ 6.7	6.7	6.5	10.0	14.3	6.5	22.6	6.7	3.4	▲ 3.3
紙・印刷・出版	▲ 21.1	▲ 10.0	0.0	19.0	▲ 15.0	▲ 15.0	▲ 20.0	▲ 10.0	▲ 10.0	0.0
機械金属	0.0	0.0	3.4	24.2	5.7	▲ 13.8	2.9	▲ 18.2	▲ 20.6	▲ 2.4
電気・精密機械	▲ 6.7	▲ 8.3	▲ 16.7	▲ 8.3	▲ 9.1	▲ 7.1	0.0	▲ 30.0	25.0	55.0
鉱業・窯業・土石	30.0	▲ 10.0	▲ 11.1	8.3	▲ 45.5	▲ 54.5	▲ 33.3	▲ 15.4	▲ 25.0	▲ 9.6
輸送用機械器具	▲ 33.3	0.0	30.8	23.1	69.2	50.0	58.3	75.0	8.3	▲ 66.7
その他	21.4	12.1	6.3	0.0	17.1	▲ 2.8	▲ 8.8	▲ 8.6	▲ 24.3	▲ 15.7



## (3) サービス業の内訳

生産額・売上額	4.1-3	4.4-6	4.7-9	4.10-12	5.1-3	5.4-6	5.7-9	5.10-12	6.1-3	今期-前期
サービス業総合	▲ 28.3	14.7	9.6	16.1	31.9	24.1	32.7	26.6	14.8	▲ 11.8
飲食・宿泊	▲ 38.5	50.0	25.0	44.4	67.9	75.0	75.0	68.0	30.8	▲ 37.2
運輸・倉庫	▲ 46.7	▲ 10.5	▲ 5.3	11.8	10.5	0.0	17.6	33.3	20.0	▲ 13.3
情報通信	▲ 17.6	0.0	0.0	0.0	31.6	▲ 11.8	16.7	11.1	11.1	0.0
生活関連・娯楽	▲ 42.9	23.1	24.0	8.0	28.0	30.4	42.3	17.4	20.8	3.4
その他	▲ 8.8	▲ 3.8	▲ 4.0	8.3	14.3	0.0	4.0	0.0	▲ 8.0	▲ 8.0



### 3. 受注額

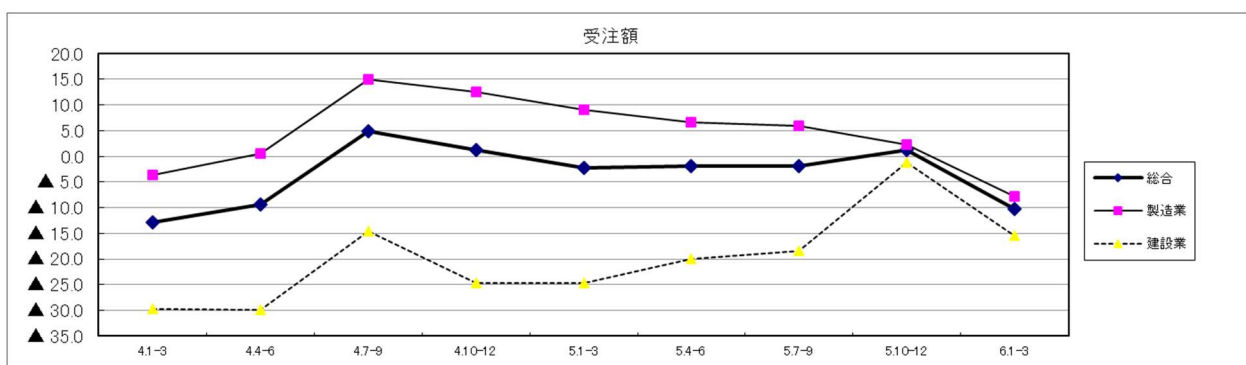
#### (1) 全体

「増加」から「減少」を差し引いた総合DI値は▲10.3となり、前期に比べ11.5ポイント低下し、プラスからマイナスへ転換した。

- ・ 製造業では、プラスからマイナスへ転換した。
- ・ 建設業では、マイナス幅が拡大した。

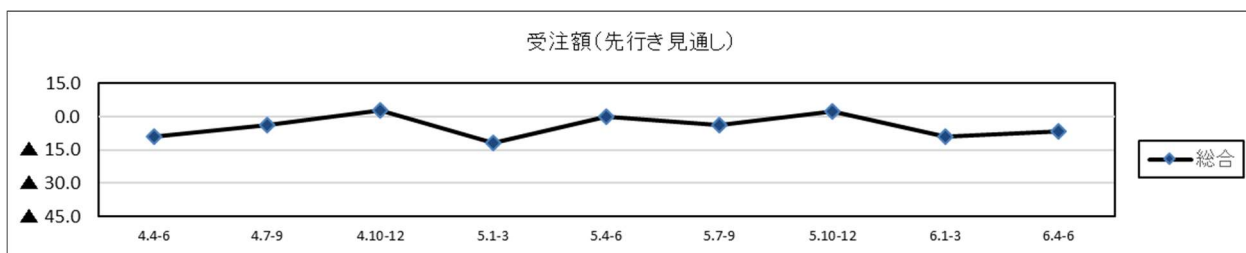
来期の先行き見通し総合DIは▲6.5（前回▲8.9）となり、マイナス幅が縮小する見通し。

受注額	4.1-3	4.4-6	4.7-9	4.10-12	5.1-3	5.4-6	5.7-9	5.10-12	6.1-3	今期-前期
総合	▲12.9	▲9.4	4.9	1.1	▲2.2	▲1.9	▲1.8	1.2	▲10.3	▲11.5
製造業	▲3.6	0.6	14.9	12.6	9.0	6.6	6.0	2.2	▲7.8	▲10.0
建設業	▲29.7	▲29.9	▲14.6	▲24.7	▲24.7	▲20.0	▲18.4	▲1.3	▲15.5	▲14.2



#### <参考> 先行き見通し

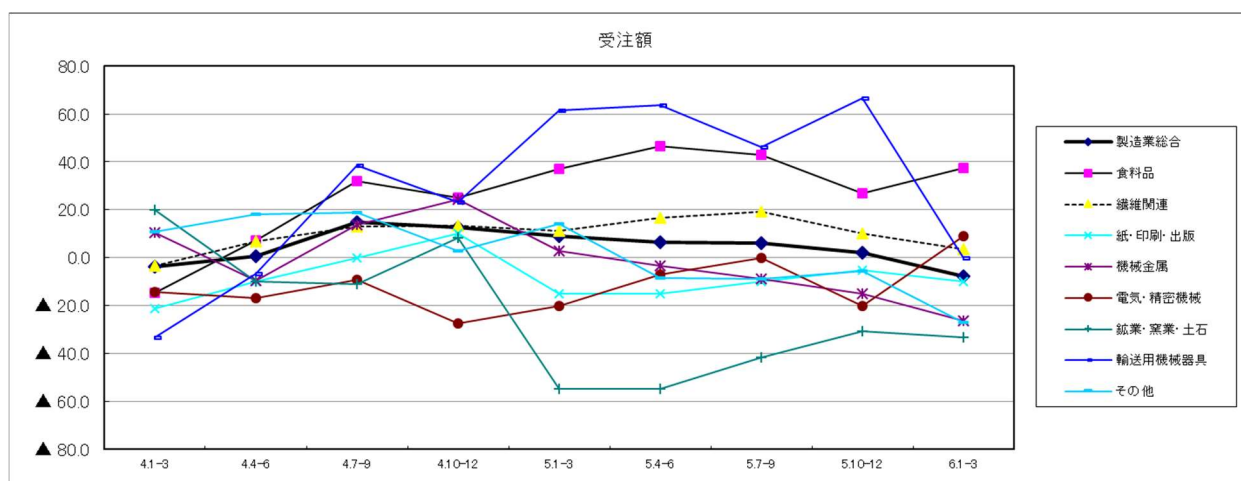
先行き見通し	4.4-6	4.7-9	4.10-12	5.1-3	5.4-6	5.7-9	5.10-12	6.1-3	6.4-6	今期-前期
総合	▲8.8	▲3.8	2.7	▲11.9	0.0	▲3.7	2.2	▲8.9	▲6.5	2.4





## (2) 製造業の内訳

受注額	4.1-3	4.4-6	4.7-9	4.10-12	5.1-3	5.4-6	5.7-9	5.10-12	6.1-3	今期-前期
<b>製造業総合</b>	▲ 3.6	0.6	14.9	12.6	9.0	6.6	6.0	2.2	▲ 7.8	▲ 10.0
食料品	▲ 14.8	7.1	32.1	25.0	37.0	46.7	42.9	26.9	37.5	10.6
繊維関連	▲ 3.4	6.7	12.9	13.3	11.1	16.7	19.4	10.0	3.4	▲ 6.6
紙・印刷・出版	▲ 21.1	▲ 10.0	0.0	10.0	▲ 15.0	▲ 15.0	▲ 10.0	▲ 5.0	▲ 10.0	▲ 5.0
機械金属	10.3	▲ 9.7	13.8	24.2	2.9	▲ 3.4	▲ 8.8	▲ 15.2	▲ 26.5	▲ 11.3
電気・精密機械	▲ 14.3	▲ 16.7	▲ 9.1	▲ 27.3	▲ 20.0	▲ 7.1	0.0	▲ 20.0	9.1	29.1
鉱業・窯業・土石	20.0	▲ 10.0	▲ 11.1	8.3	▲ 54.5	▲ 54.5	▲ 41.7	▲ 30.8	▲ 33.3	▲ 2.5
輸送用機械器具	▲ 33.3	▲ 6.7	38.5	23.1	61.5	63.6	46.2	66.7	0.0	▲ 66.7
その他	10.7	18.2	18.8	2.8	14.3	▲ 8.3	▲ 8.8	▲ 5.7	▲ 27.0	▲ 21.3



## 4. 原材料・商品仕入価格

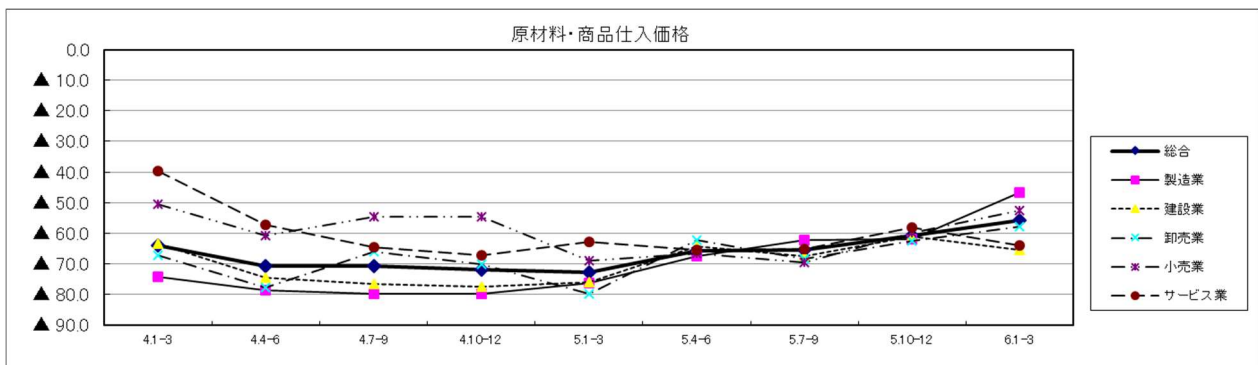
### (1) 全体

「下降」から「上昇」を差し引いた総合D I値は▲55.7となり、前期に比べ5.2ポイント上昇し、マイナス幅が縮小した。

- ・製造業、卸売業、小売業では、マイナス幅が縮小した。
- ・建設業、サービス業では、マイナス幅が拡大した。

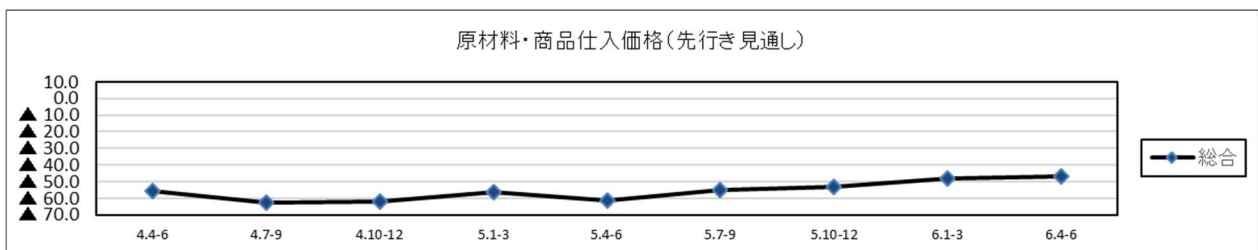
来期の先行き見通し総合D Iは▲46.7（前回▲48.2）となり、マイナス幅が縮小する見通し。

原材料・商品仕入価格	4.1-3	4.4-6	4.7-9	4.10-12	5.1-3	5.4-6	5.7-9	5.10-12	6.1-3	今期-前期
総合	▲64.2	▲70.6	▲70.7	▲71.9	▲72.8	▲65.8	▲65.6	▲60.9	▲55.7	5.2
製造業	▲74.4	▲78.8	▲80.0	▲80.0	▲76.3	▲67.6	▲62.3	▲62.0	▲46.7	15.3
建設業	▲63.3	▲74.7	▲76.7	▲77.5	▲76.1	▲64.3	▲67.4	▲61.3	▲65.5	▲4.2
卸売業	▲67.2	▲77.9	▲66.2	▲70.3	▲80.0	▲62.3	▲68.6	▲62.7	▲57.8	4.9
小売業	▲50.6	▲60.8	▲54.7	▲54.5	▲68.9	▲66.7	▲69.7	▲60.0	▲52.7	7.3
サービス業	▲39.6	▲57.4	▲64.6	▲67.3	▲62.9	▲65.4	▲65.1	▲58.2	▲64.2	▲6.0



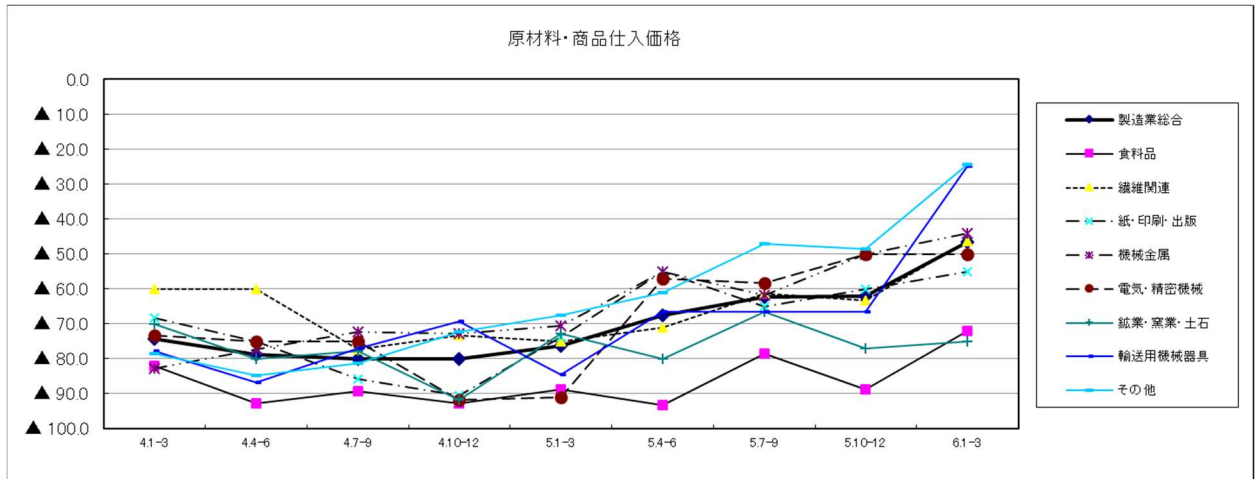
### <参考> 先行き見通し

先行き見通し	4.4-6	4.7-9	4.10-12	5.1-3	5.4-6	5.7-9	5.10-12	6.1-3	6.4-6	今期-前期
総合	▲55.6	▲62.9	▲61.7	▲56.3	▲61.6	▲54.8	▲53.0	▲48.2	▲46.7	1.5



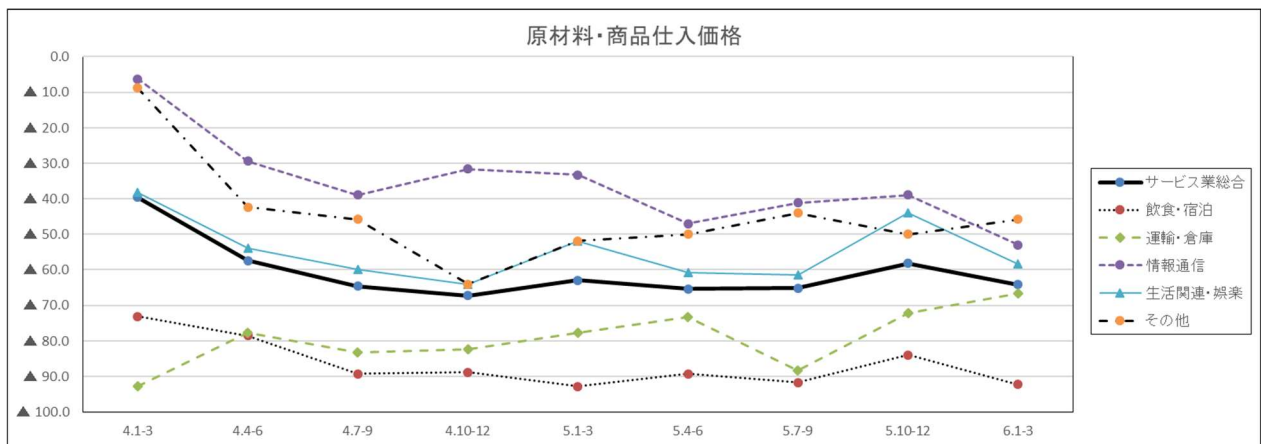
## (2) 製造業の内訳

原材料・商品仕入価格	4.1-3	4.4-6	4.7-9	4.10-12	5.1-3	5.4-6	5.7-9	5.10-12	6.1-3	今期-前期
<b>製造業総合</b>	▲ 74.4	▲ 78.8	▲ 80.0	▲ 80.0	▲ 76.3	▲ 67.6	▲ 62.3	▲ 62.0	▲ 46.7	15.3
食料品	▲ 82.1	▲ 92.9	▲ 89.3	▲ 92.9	▲ 88.9	▲ 93.3	▲ 78.6	▲ 88.9	▲ 72.0	16.9
繊維関連	▲ 60.0	▲ 60.0	▲ 77.4	▲ 73.3	▲ 75.0	▲ 71.0	▲ 61.3	▲ 63.3	▲ 46.4	16.9
紙・印刷・出版	▲ 68.4	▲ 75.0	▲ 85.7	▲ 90.5	▲ 73.7	▲ 55.0	▲ 65.0	▲ 60.0	▲ 55.0	5.0
機械金属	▲ 82.8	▲ 77.4	▲ 72.4	▲ 72.7	▲ 70.6	▲ 55.2	▲ 61.8	▲ 50.0	▲ 44.1	5.9
電気・精密機械	▲ 73.3	▲ 75.0	▲ 75.0	▲ 91.7	▲ 90.9	▲ 57.1	▲ 58.3	▲ 50.0	▲ 50.0	0.0
鉱業・窯業・土石	▲ 70.0	▲ 80.0	▲ 77.8	▲ 91.7	▲ 72.7	▲ 80.0	▲ 66.7	▲ 76.9	▲ 75.0	1.9
輸送用機械器具	▲ 77.8	▲ 86.7	▲ 76.9	▲ 69.2	▲ 84.6	▲ 66.7	▲ 66.7	▲ 66.7	▲ 25.0	41.7
その他	▲ 78.6	▲ 84.8	▲ 81.3	▲ 72.2	▲ 67.6	▲ 61.1	▲ 47.1	▲ 48.6	▲ 24.3	24.3



## (3) サービス業の内訳

原材料・商品仕入価格	4.1-3	4.4-6	4.7-9	4.10-12	5.1-3	5.4-6	5.7-9	5.10-12	6.1-3	今期-前期
<b>サービス業総合</b>	▲ 39.6	▲ 57.4	▲ 64.6	▲ 67.3	▲ 62.9	▲ 65.4	▲ 65.1	▲ 58.2	▲ 64.2	▲ 6.0
飲食・宿泊	▲ 73.1	▲ 78.6	▲ 89.3	▲ 88.9	▲ 92.9	▲ 89.3	▲ 91.7	▲ 84.0	▲ 92.3	▲ 8.3
運輸・倉庫	▲ 92.9	▲ 77.8	▲ 83.3	▲ 82.4	▲ 77.8	▲ 73.3	▲ 88.2	▲ 72.2	▲ 66.7	5.5
情報通信	▲ 6.3	▲ 29.4	▲ 38.9	▲ 31.6	▲ 33.3	▲ 47.1	▲ 41.2	▲ 38.9	▲ 52.9	▲ 14.0
生活関連・娯楽	▲ 38.1	▲ 53.8	▲ 60.0	▲ 64.0	▲ 52.0	▲ 60.9	▲ 61.5	▲ 44.0	▲ 58.3	▲ 14.3
その他	▲ 8.8	▲ 42.3	▲ 45.8	▲ 64.0	▲ 51.9	▲ 50.0	▲ 44.0	▲ 50.0	▲ 45.8	4.2



## 5. 製品・商品販売価格

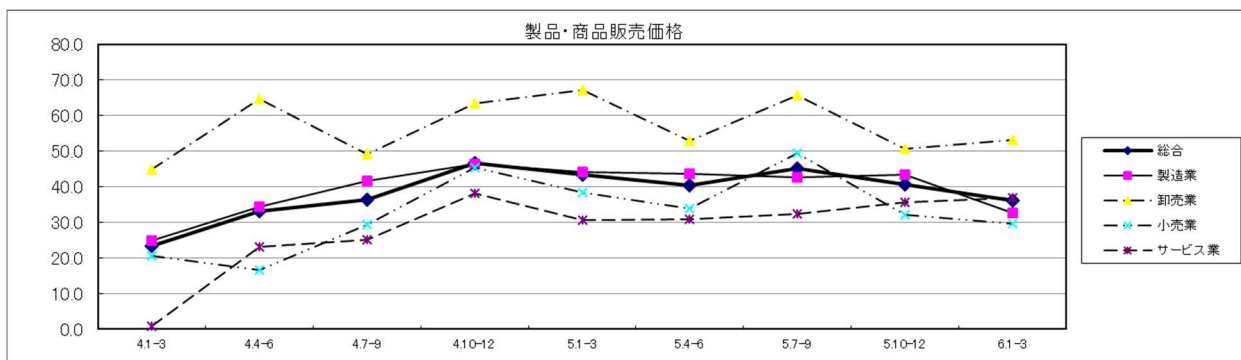
### (1) 全体

「上昇」から「下降」を差し引いた総合D I値は36.2となり、前期に比べ4.3ポイント低下し、プラス幅が縮小した。

- ・卸売業、サービス業では、プラス幅が拡大した。
- ・製造業、小売業では、プラス幅が縮小した。

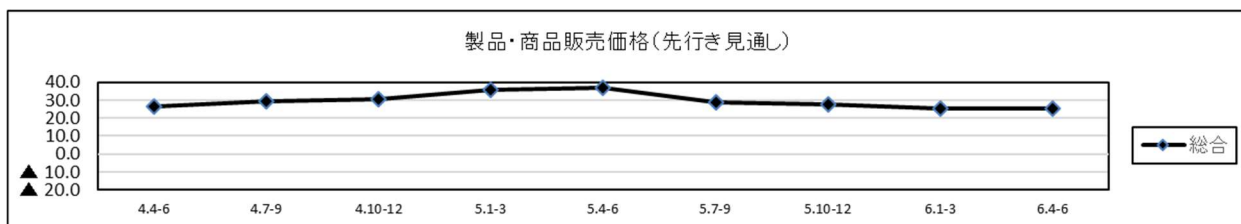
来期の先行き見通し総合D Iは25.5（前回25.6）となり、プラス幅が縮小する見通し。

製品・商品販売価格	4.1-3	4.4-6	4.7-9	4.10-12	5.1-3	5.4-6	5.7-9	5.10-12	6.1-3	今期-前期
総合	23.5	33.0	36.4	46.7	43.3	40.3	45.0	40.5	36.2	▲ 4.3
製造業	24.9	34.3	41.7	46.5	44.1	43.7	42.6	43.3	32.6	▲ 10.7
卸売業	44.8	64.7	49.2	63.5	67.1	52.9	65.7	50.7	53.1	▲ 2.4
小売業	20.5	16.7	29.3	45.5	38.4	33.8	49.3	32.0	29.7	▲ 2.3
サービス業	0.9	23.2	25.2	38.2	30.7	30.8	32.4	35.5	36.8	▲ 1.3



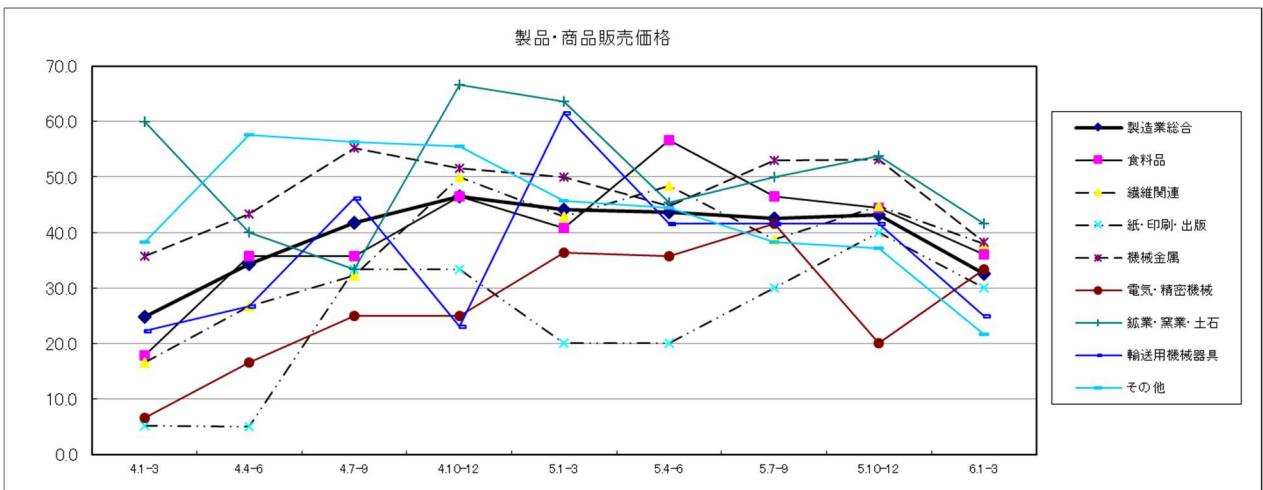
### <参考> 先行き見通し

先行き見通し	4.4-6	4.7-9	4.10-12	5.1-3	5.4-6	5.7-9	5.10-12	6.1-3	6.4-6	今期-前期
総合	26.6	29.7	30.9	35.7	36.9	29.1	27.8	25.6	25.5	▲ 0.1



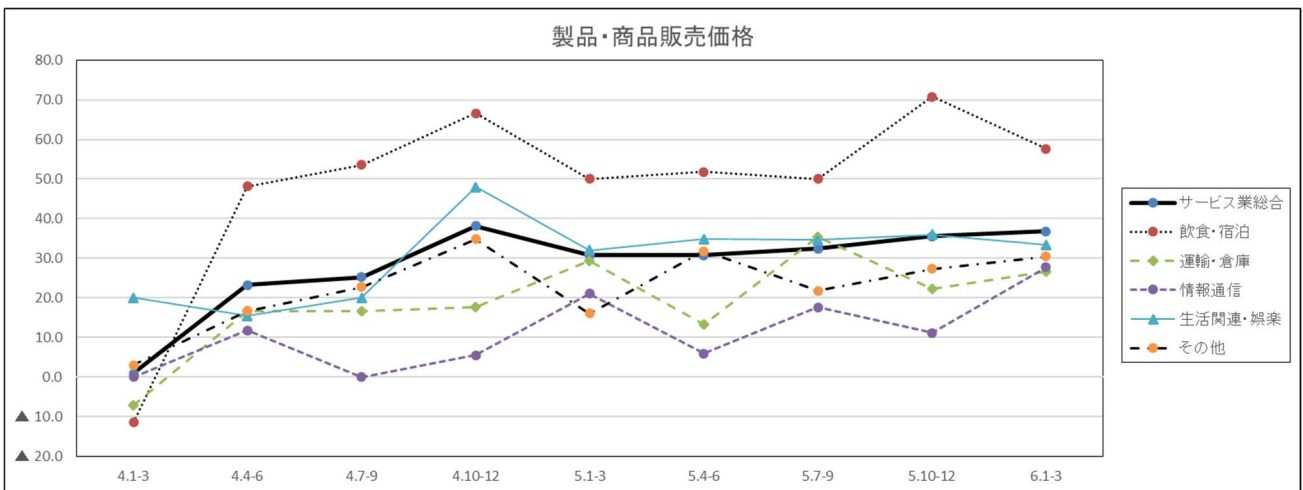
## (2) 製造業の内訳

製品・商品販売価格	4.1-3	4.4-6	4.7-9	4.10-12	5.1-3	5.4-6	5.7-9	5.10-12	6.1-3	今期-前期
製造業総合	24.9	34.3	41.7	46.5	44.1	43.7	42.6	43.3	32.6	▲ 10.7
食料品	17.9	35.7	35.7	46.4	40.7	56.7	46.4	44.4	36.0	▲ 8.4
繊維関連	16.7	26.7	32.3	50.0	42.9	48.4	38.7	44.8	37.9	▲ 6.9
紙・印刷・出版	5.3	5.0	33.3	33.3	20.0	20.0	30.0	40.0	30.0	▲ 10.0
機械金属	35.7	43.3	55.2	51.5	50.0	44.8	52.9	53.1	38.2	▲ 14.9
電気・精密機械	6.7	16.7	25.0	25.0	36.4	35.7	41.7	20.0	33.3	▲ 13.3
鉱業・窯業・土石	60.0	40.0	33.3	66.7	63.6	45.5	50.0	53.8	41.7	▲ 12.1
輸送用機械器具	22.2	26.7	46.2	23.1	61.5	41.7	41.7	41.7	25.0	▲ 16.7
その他	38.2	57.6	56.3	55.6	45.7	44.4	38.2	37.1	21.6	▲ 15.5



## (3) サービス業の内訳

製品・商品販売価格	4.1-3	4.4-6	4.7-9	4.10-12	5.1-3	5.4-6	5.7-9	5.10-12	6.1-3	今期-前期
サービス業総合	0.9	23.2	25.2	38.2	30.7	30.8	32.4	35.5	36.8	▲ 1.3
飲食・宿泊	▲ 11.5	48.1	53.6	66.7	50.0	51.9	50.0	70.8	57.7	▲ 13.1
運輸・倉庫	▲ 7.1	16.7	16.7	17.6	29.4	13.3	35.3	22.2	26.7	▲ 4.5
情報通信	0.0	11.8	0.0	5.6	21.1	5.9	17.6	11.1	27.8	▲ 16.7
生活関連・娯楽	20.0	15.4	20.0	48.0	32.0	34.8	34.6	36.0	33.3	▲ 2.7
その他	3.0	16.7	22.7	34.8	16.0	31.8	21.7	27.3	30.4	▲ 3.1



## 6. 製品在庫・商品在庫

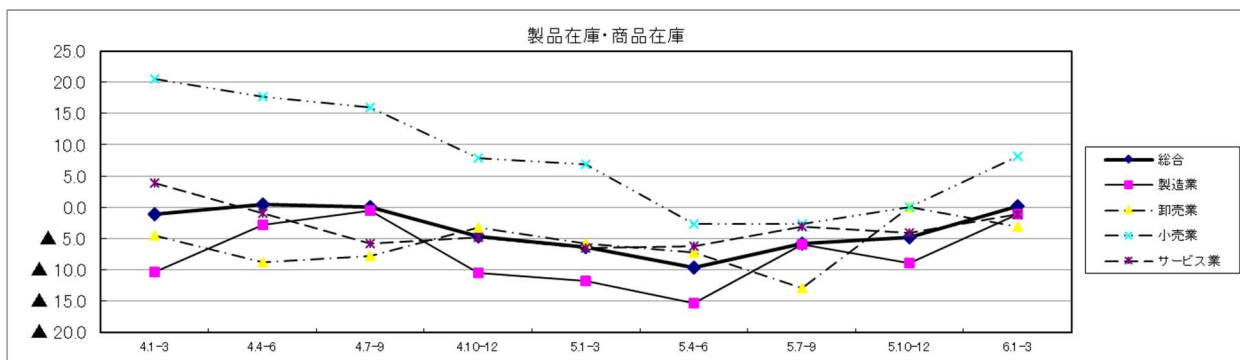
### (1) 全体

「減少」から「増加」を差し引いた総合D I値は0.2となり、前期に比べ5.0ポイント上昇し、マイナスからプラスへ転換した。

- ・小売業では、プラスマイナスゼロからプラスへ転換した。
- ・製造業、サービス業では、マイナス幅が縮小した。
- ・卸売業では、プラスマイナスゼロからマイナスへ転換した。

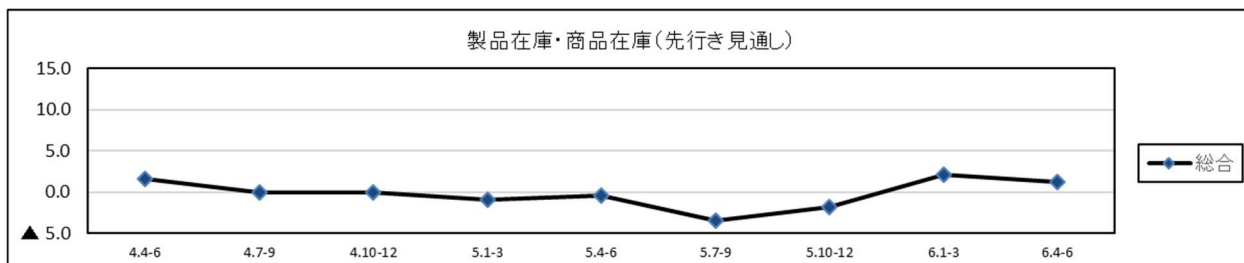
来期の先行き見通し総合D Iは1.2（前回2.1）となり、プラス幅が縮小する見通し。

製品在庫・商品在庫	4.1-3	4.4-6	4.7-9	4.10-12	5.1-3	5.4-6	5.7-9	5.10-12	6.1-3	今期-前期
総合	▲ 1.1	0.5	0.0	▲ 4.7	▲ 6.3	▲ 9.7	▲ 5.9	▲ 4.8	0.2	5.0
製造業	▲ 10.4	▲ 2.8	▲ 0.6	▲ 10.4	▲ 11.8	▲ 15.4	▲ 6.0	▲ 8.9	▲ 1.1	7.8
卸売業	▲ 4.5	▲ 8.8	▲ 7.8	▲ 3.2	▲ 5.8	▲ 7.2	▲ 12.9	0.0	▲ 3.1	▲ 3.1
小売業	20.5	17.7	16.0	7.9	6.8	▲ 2.7	▲ 2.6	0.0	8.1	8.1
サービス業	3.9	▲ 1.0	▲ 5.8	▲ 4.8	▲ 6.5	▲ 6.3	▲ 3.1	▲ 4.0	▲ 1.0	3.0



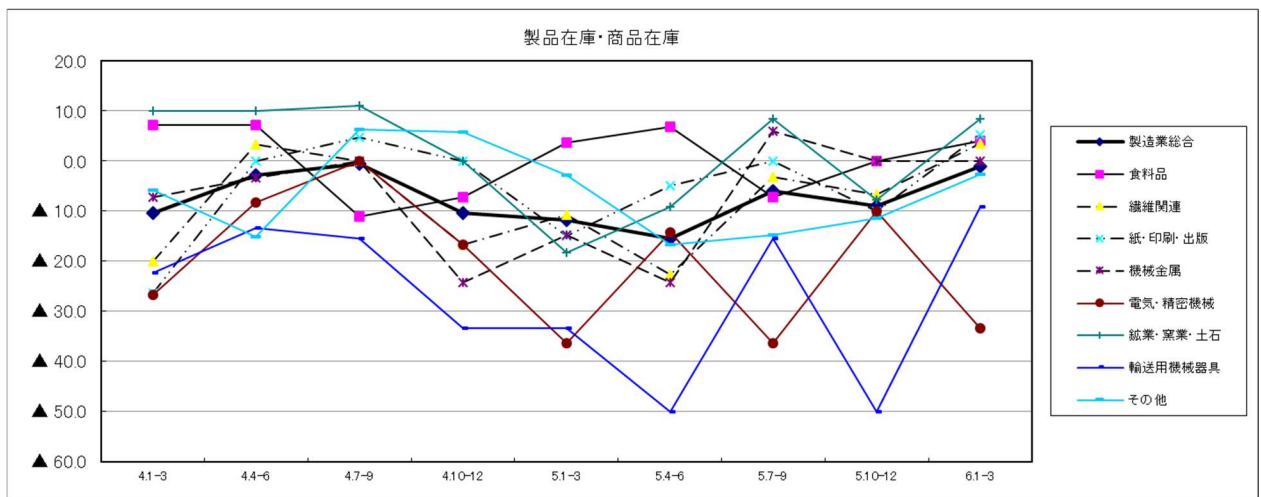
### <参考> 先行き見通し

先行き見通し	4.4-6	4.7-9	4.10-12	5.1-3	5.4-6	5.7-9	5.10-12	6.1-3	6.4-6	今期-前期
総合	1.6	0.0	0.0	▲ 0.9	▲ 0.5	▲ 3.5	▲ 1.9	2.1	1.2	▲ 0.9



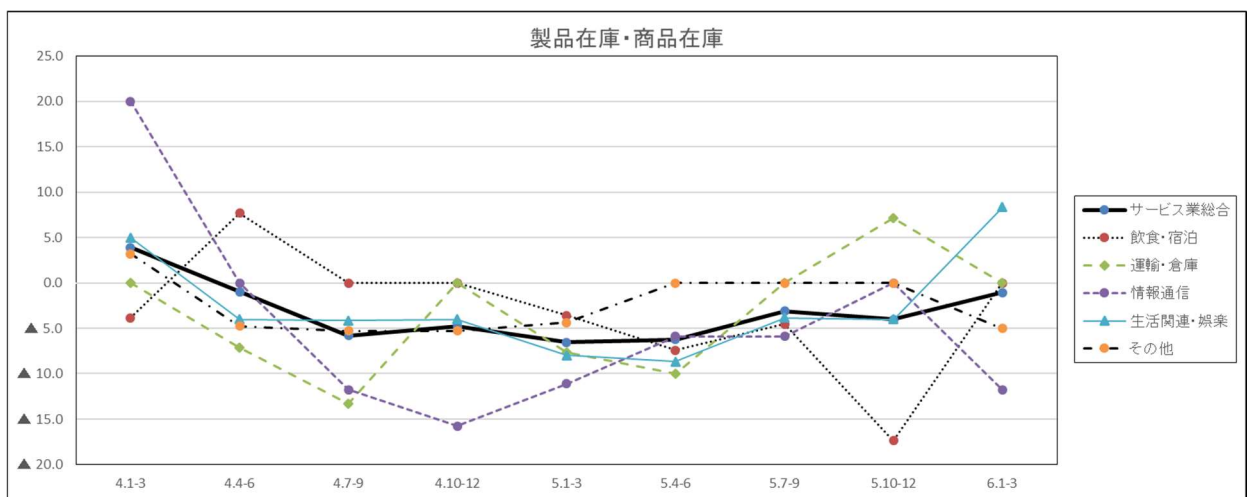
## (2) 製造業の内訳

製品在庫・商品在庫	4.1-3	4.4-6	4.7-9	4.10-12	5.1-3	5.4-6	5.7-9	5.10-12	6.1-3	今期-前期
<b>製造業総合</b>	▲ 10.4	▲ 2.8	▲ 0.6	▲ 10.4	▲ 11.8	▲ 15.4	▲ 6.0	▲ 8.9	▲ 1.1	7.8
食料品	7.1	7.1	▲ 11.1	▲ 7.1	3.7	6.9	▲ 7.1	0.0	4.0	4.0
繊維関連	▲ 20.0	3.3	0.0	▲ 16.7	▲ 10.7	▲ 22.6	▲ 3.2	▲ 6.7	3.4	10.1
紙・印刷・出版	▲ 26.3	0.0	4.8	0.0	▲ 15.0	▲ 5.0	0.0	▲ 10.0	5.3	15.3
機械金属	▲ 7.1	▲ 3.3	0.0	▲ 24.2	▲ 14.7	▲ 24.1	5.9	0.0	0.0	0.0
電気・精密機械	▲ 26.7	▲ 8.3	0.0	▲ 16.7	▲ 36.4	▲ 14.3	▲ 36.4	▲ 10.0	▲ 33.3	▲ 23.3
鉱業・窯業・土石	10.0	10.0	11.1	0.0	▲ 18.2	▲ 9.1	8.3	▲ 7.7	8.3	16.0
輸送用機械器具	▲ 22.2	▲ 13.3	▲ 15.4	▲ 33.3	▲ 33.3	▲ 50.0	▲ 15.4	▲ 50.0	▲ 9.1	40.9
その他	▲ 5.9	▲ 15.2	6.3	5.7	▲ 2.9	▲ 16.7	▲ 14.7	▲ 11.4	▲ 2.7	8.7



## (3) サービス業の内訳

製品在庫・商品在庫	4.1-3	4.4-6	4.7-9	4.10-12	5.1-3	5.4-6	5.7-9	5.10-12	6.1-3	今期-前期
<b>サービス業総合</b>	3.9	▲ 1.0	▲ 5.8	▲ 4.8	▲ 6.5	▲ 6.3	▲ 3.1	▲ 4.0	▲ 1.0	3.0
飲食・宿泊	▲ 3.8	7.7	0.0	0.0	▲ 3.6	▲ 7.4	▲ 4.5	▲ 17.4	0.0	17.4
運輸・倉庫	0.0	▲ 7.1	▲ 13.3	0.0	▲ 7.7	▲ 10.0	0.0	7.1	0.0	▲ 7.1
情報通信	20.0	0.0	▲ 11.8	▲ 15.8	▲ 11.1	▲ 5.9	▲ 5.9	0.0	▲ 11.8	▲ 11.8
生活関連・娯楽	5.0	▲ 4.0	▲ 4.2	▲ 4.0	▲ 8.0	▲ 8.7	▲ 3.8	▲ 4.0	8.3	12.3
その他	3.2	▲ 4.8	▲ 5.3	▲ 5.3	▲ 4.3	0.0	0.0	0.0	▲ 5.0	▲ 5.0





## 7. 資金繰り

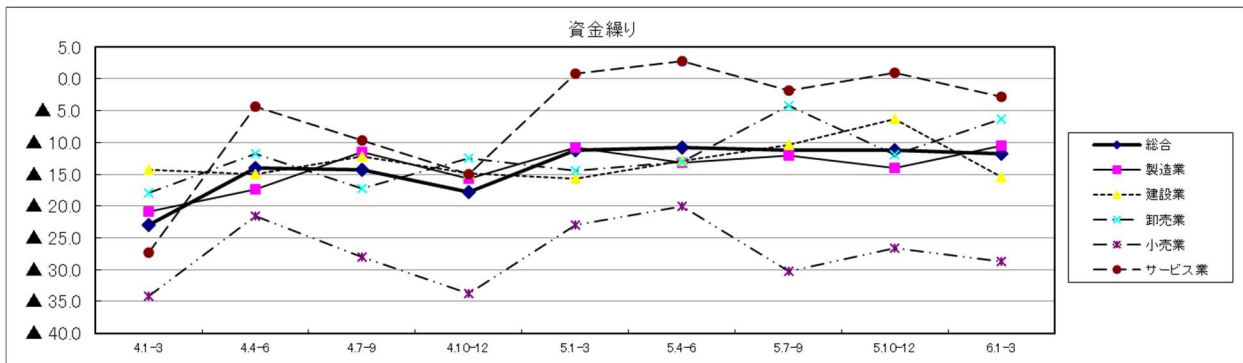
### (1) 全体

「好転」から「悪化」を差し引いた総合DI値は▲11.8となり、前期と比べ0.6ポイント低下し、マイナス幅が拡大した。

- ・ 製造業、卸売業では、マイナス幅が縮小した。
- ・ サービス業では、プラスからマイナスへ転換した。
- ・ 建設業、小売業では、マイナス幅が拡大した。

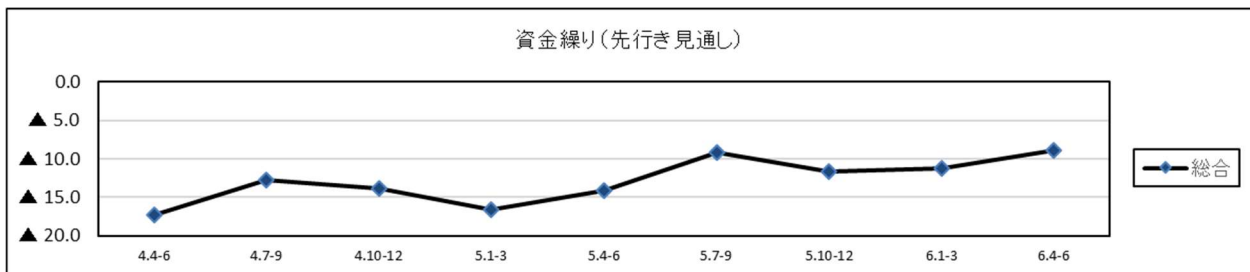
来期の先行き見通し総合DIは▲8.9（前回▲11.2）となり、マイナス幅が縮小する見通し。

資金繰り	4.1-3	4.4-6	4.7-9	4.10-12	5.1-3	5.4-6	5.7-9	5.10-12	6.1-3	今期-前期
総合	▲23.0	▲14.0	▲14.3	▲17.7	▲11.2	▲10.8	▲11.2	▲11.2	▲11.8	▲0.6
製造業	▲20.8	▲17.4	▲11.6	▲15.8	▲10.7	▲13.2	▲12.1	▲14.0	▲10.5	3.5
建設業	▲14.3	▲14.9	▲12.2	▲14.8	▲15.7	▲12.9	▲10.3	▲6.3	▲15.5	▲9.2
卸売業	▲17.9	▲11.8	▲17.2	▲12.5	▲14.5	▲13.0	▲4.3	▲11.9	▲6.3	5.6
小売業	▲34.2	▲21.5	▲28.0	▲33.8	▲23.0	▲20.0	▲30.3	▲26.7	▲28.8	▲2.1
サービス業	▲27.3	▲4.3	▲9.6	▲15.0	0.8	2.8	▲1.8	0.9	▲2.8	▲3.7



### <参考> 先行き見通し

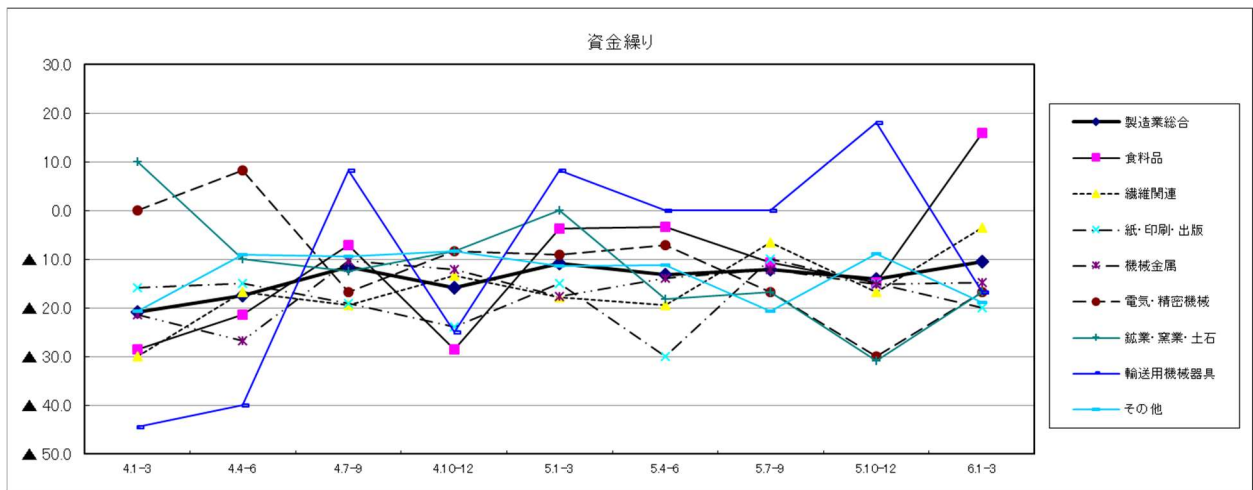
先行き見通し	4.4-6	4.7-9	4.10-12	5.1-3	5.4-6	5.7-9	5.10-12	6.1-3	6.4-6	今期-前期
総合	▲17.3	▲12.8	▲13.8	▲16.6	▲14.1	▲9.1	▲11.7	▲11.2	▲8.9	2.3





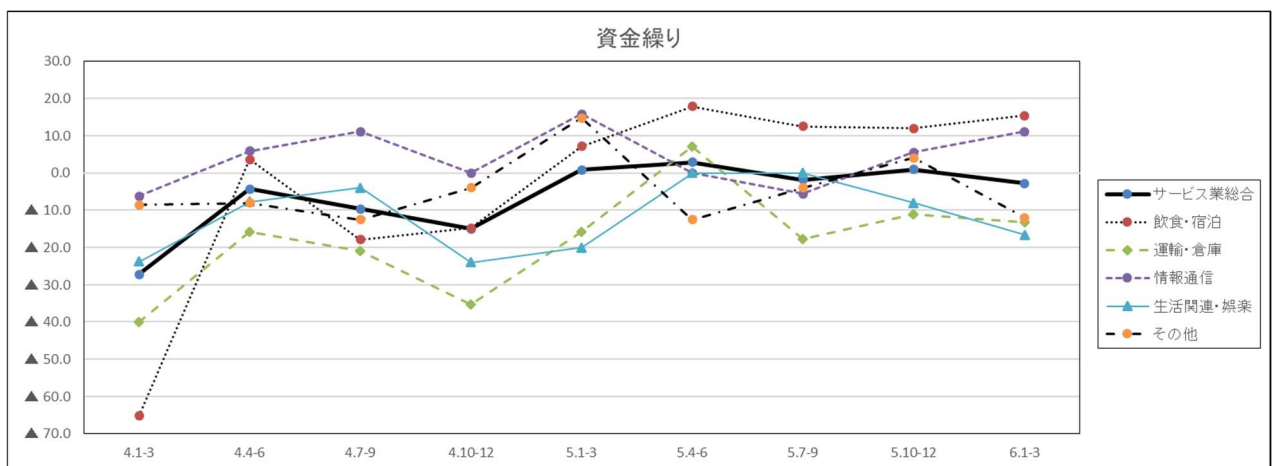
## (2) 製造業の内訳

資金繰り	4.1-3	4.4-6	4.7-9	4.10-12	5.1-3	5.4-6	5.7-9	5.10-12	6.1-3	今期-前期
<b>製造業総合</b>	▲ 20.8	▲ 17.4	▲ 11.6	▲ 15.8	▲ 10.7	▲ 13.2	▲ 12.1	▲ 14.0	▲ 10.5	3.5
食料品	▲ 28.6	▲ 21.4	▲ 7.1	▲ 28.6	▲ 3.7	▲ 3.3	▲ 10.7	▲ 14.8	▲ 16.0	30.8
繊維関連	▲ 30.0	▲ 16.7	▲ 19.4	▲ 13.3	▲ 17.9	▲ 19.4	▲ 6.5	▲ 16.7	▲ 3.4	13.3
紙・印刷・出版	▲ 15.8	▲ 15.0	▲ 19.0	▲ 23.8	▲ 15.0	▲ 30.0	▲ 10.0	▲ 15.0	▲ 20.0	▲ 5.0
機械金属	▲ 21.4	▲ 26.7	▲ 10.3	▲ 12.1	▲ 17.6	▲ 13.8	▲ 12.1	▲ 15.2	▲ 14.7	0.5
電気・精密機械	0.0	8.3	▲ 16.7	▲ 8.3	▲ 9.1	▲ 7.1	▲ 16.7	▲ 30.0	▲ 16.7	13.3
鉱業・窯業・土石	10.0	▲ 10.0	▲ 12.5	▲ 8.3	0.0	▲ 18.2	▲ 16.7	▲ 30.8	▲ 16.7	14.1
輸送用機械器具	▲ 44.4	▲ 40.0	8.3	▲ 25.0	8.3	0.0	0.0	18.2	▲ 16.7	▲ 34.9
その他	▲ 20.6	▲ 9.1	▲ 9.4	▲ 8.3	▲ 11.4	▲ 11.1	▲ 20.6	▲ 8.8	▲ 18.9	▲ 10.1



## (3) サービス業の内訳

資金繰り	4.1-3	4.4-6	4.7-9	4.10-12	5.1-3	5.4-6	5.7-9	5.10-12	6.1-3	今期-前期
<b>サービス業総合</b>	▲ 27.3	▲ 4.3	▲ 9.6	▲ 15.0	0.8	2.8	▲ 1.8	0.9	▲ 2.8	▲ 3.7
飲食・宿泊	▲ 65.2	3.6	▲ 17.9	▲ 14.8	7.1	17.9	12.5	12.0	▲ 15.4	3.4
運輸・倉庫	▲ 40.0	▲ 15.8	▲ 21.1	▲ 35.3	▲ 15.8	7.1	▲ 17.6	▲ 11.1	▲ 13.3	▲ 2.2
情報通信	▲ 6.3	5.9	11.1	0.0	15.8	0.0	▲ 5.6	5.6	11.1	5.5
生活関連・娯楽	▲ 23.8	▲ 7.7	▲ 4.0	▲ 24.0	▲ 20.0	0.0	0.0	▲ 8.0	▲ 16.7	▲ 8.7
その他	▲ 8.6	▲ 8.0	▲ 12.5	▲ 4.0	14.8	▲ 12.5	▲ 4.0	4.0	▲ 12.0	▲ 16.0



## 8. 採算（収益）

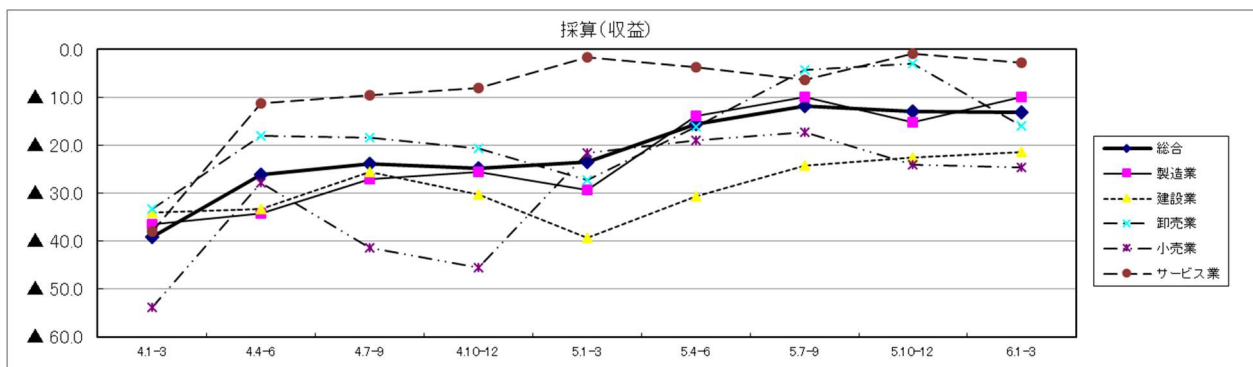
### (1) 全体

「好転」から「悪化」を差し引いた総合DI値は▲13.2となり、前期に比べ0.3ポイント低下し、マイナス幅が拡大した。

- ・製造業、建設業では、マイナス幅が縮小した。
- ・卸売業、小売業、サービス業では、マイナス幅が拡大した。

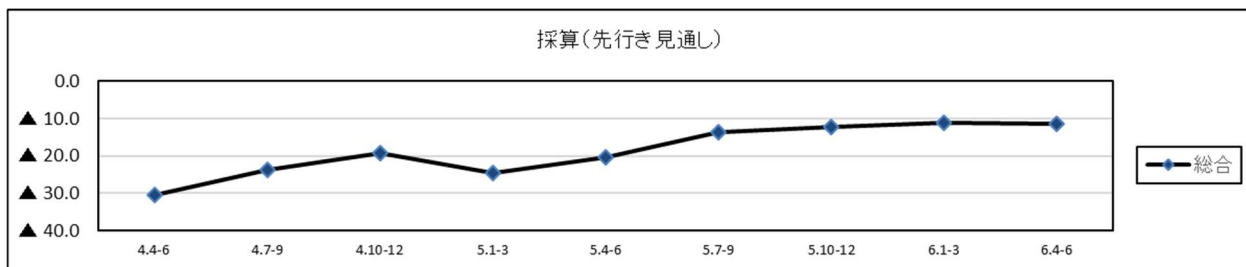
来期の先行き見通し総合DIは▲11.3（前回▲11.2）となり、マイナス幅が拡大する見通し。

採算(収益)	4.1-3	4.4-6	4.7-9	4.10-12	5.1-3	5.4-6	5.7-9	5.10-12	6.1-3	今期-前期
総合	▲39.1	▲26.0	▲23.9	▲24.9	▲23.4	▲15.5	▲11.8	▲12.9	▲13.2	▲0.3
製造業	▲36.4	▲34.3	▲27.0	▲25.5	▲29.2	▲13.8	▲9.8	▲15.2	▲9.9	5.3
建設業	▲34.1	▲33.3	▲25.6	▲30.2	▲39.3	▲30.6	▲24.1	▲22.5	▲21.4	1.1
卸売業	▲33.3	▲17.9	▲18.5	▲20.6	▲27.1	▲16.2	▲4.3	▲3.0	▲15.9	▲12.9
小売業	▲53.8	▲27.8	▲41.3	▲45.5	▲21.6	▲18.9	▲17.3	▲24.0	▲24.7	▲0.7
サービス業	▲38.1	▲11.3	▲9.6	▲8.0	▲1.7	▲3.7	▲6.4	▲0.9	▲2.8	▲1.9



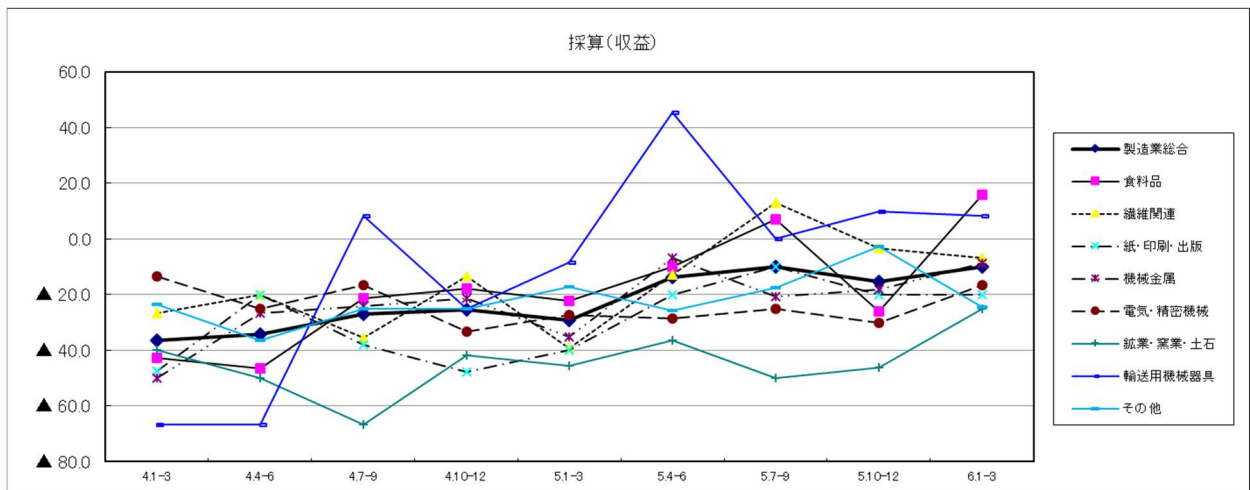
### <参考> 先行き見通し

先行き見通し	4.4-6	4.7-9	4.10-12	5.1-3	5.4-6	5.7-9	5.10-12	6.1-3	6.4-6	今期-前期
総合	▲30.4	▲23.7	▲19.2	▲24.6	▲20.3	▲13.5	▲12.1	▲11.2	▲11.3	▲0.1



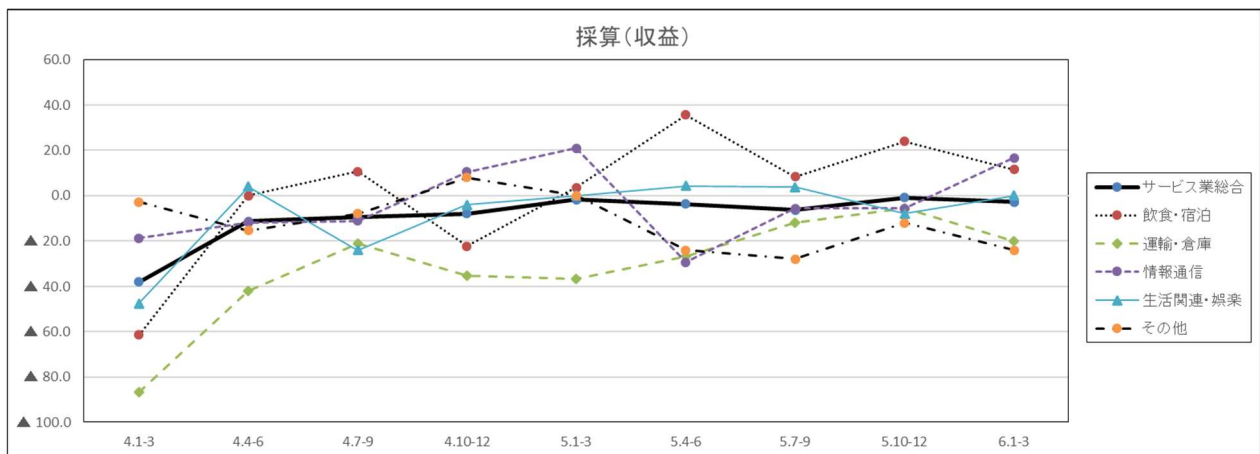
## (2) 製造業の内訳

採算(収益)	4.1-3	4.4-6	4.7-9	4.10-12	5.1-3	5.4-6	5.7-9	5.10-12	6.1-3	今期-前期
<b>製造業総合</b>	▲ 36.4	▲ 34.3	▲ 27.0	▲ 25.5	▲ 29.2	▲ 13.8	▲ 9.8	▲ 15.2	▲ 9.9	▲ 5.3
食料品	▲ 42.9	▲ 46.4	▲ 21.4	▲ 17.9	▲ 22.2	▲ 10.0	7.1	▲ 25.9	▲ 16.0	▲ 41.9
繊維関連	▲ 26.7	▲ 20.0	▲ 35.5	▲ 13.3	▲ 39.3	▲ 12.9	12.9	▲ 3.3	▲ 6.9	▲ 3.6
紙・印刷・出版	▲ 47.4	▲ 20.0	▲ 38.1	▲ 47.6	▲ 40.0	▲ 20.0	▲ 10.0	▲ 20.0	▲ 20.0	▲ 0.0
機械金属	▲ 50.0	▲ 26.7	▲ 24.1	▲ 21.2	▲ 35.3	▲ 6.9	▲ 20.6	▲ 18.2	▲ 8.8	▲ 9.4
電気・精密機械	▲ 13.3	▲ 25.0	▲ 16.7	▲ 33.3	▲ 27.3	▲ 28.6	▲ 25.0	▲ 30.0	▲ 16.7	▲ 13.3
鉱業・窯業・土石	▲ 40.0	▲ 50.0	▲ 66.7	▲ 41.7	▲ 45.5	▲ 36.4	▲ 50.0	▲ 46.2	▲ 25.0	▲ 21.2
輸送用機械器具	▲ 66.7	▲ 66.7	8.3	▲ 25.0	▲ 8.3	45.5	0.0	10.0	▲ 8.3	▲ 1.7
その他	▲ 23.5	▲ 36.4	▲ 25.0	▲ 25.0	▲ 17.1	▲ 25.7	▲ 17.6	▲ 2.9	▲ 24.3	▲ 21.4



## (3) サービス業の内訳

採算(収益)	4.1-3	4.4-6	4.7-9	4.10-12	5.1-3	5.4-6	5.7-9	5.10-12	6.1-3	今期-前期
<b>サービス業総合</b>	▲ 38.1	▲ 11.3	▲ 9.6	▲ 8.0	▲ 1.7	▲ 3.7	▲ 6.4	▲ 0.9	▲ 2.8	▲ 1.9
飲食・宿泊	▲ 61.5	0.0	10.7	▲ 22.2	3.6	35.7	8.3	24.0	▲ 11.5	▲ 12.5
運輸・倉庫	▲ 86.7	▲ 42.1	▲ 21.1	▲ 35.3	▲ 36.8	▲ 26.7	▲ 11.8	▲ 5.6	▲ 20.0	▲ 14.4
情報通信	▲ 18.8	▲ 11.8	▲ 11.1	10.5	21.1	▲ 29.4	▲ 5.6	▲ 5.6	▲ 16.7	▲ 22.3
生活関連・娯楽	▲ 47.6	4.0	▲ 24.0	▲ 4.0	0.0	4.3	3.8	▲ 8.0	▲ 0.0	▲ 8.0
その他	▲ 2.9	▲ 15.4	▲ 8.0	8.0	0.0	▲ 24.0	▲ 28.0	▲ 12.0	▲ 24.0	▲ 12.0



## 9. 従業員数（常用）

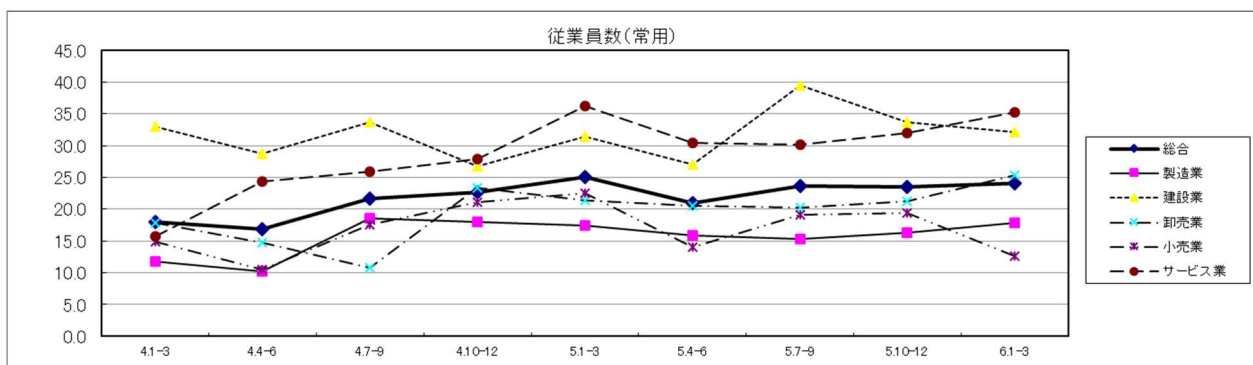
### (1) 全体

「不足」から「過剰」を差し引いた総合D I値は24.1となり、前期に比べ0.6ポイント上昇し、プラス幅が拡大した。

- ・製造業、卸売業、サービス業では、プラス幅が拡大した。
- ・建設業、小売業では、プラス幅が縮小した。

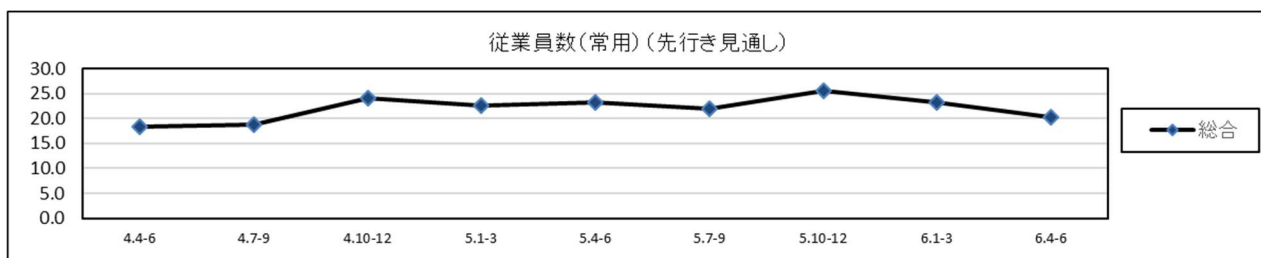
来期の先行き見通し総合D Iは20.3（前回23.2）となり、プラス幅が縮小する見通し。

従業員数(常用)	4.1-3	4.4-6	4.7-9	4.10-12	5.1-3	5.4-6	5.7-9	5.10-12	6.1-3	今期-前期
総合	18.0	16.9	21.7	22.7	25.1	21.0	23.6	23.5	24.1	0.6
製造業	11.8	10.2	18.6	18.0	17.4	15.8	15.4	16.3	17.9	1.6
建設業	33.0	28.7	33.7	26.7	31.5	27.1	39.5	33.8	32.1	▲ 1.7
卸売業	17.9	14.7	10.8	23.4	21.4	20.6	20.3	21.2	25.4	4.2
小売業	14.9	10.5	17.6	21.1	22.5	14.1	19.2	19.4	12.7	▲ 6.7
サービス業	15.7	24.3	25.9	27.9	36.3	30.4	30.2	32.1	35.2	3.1



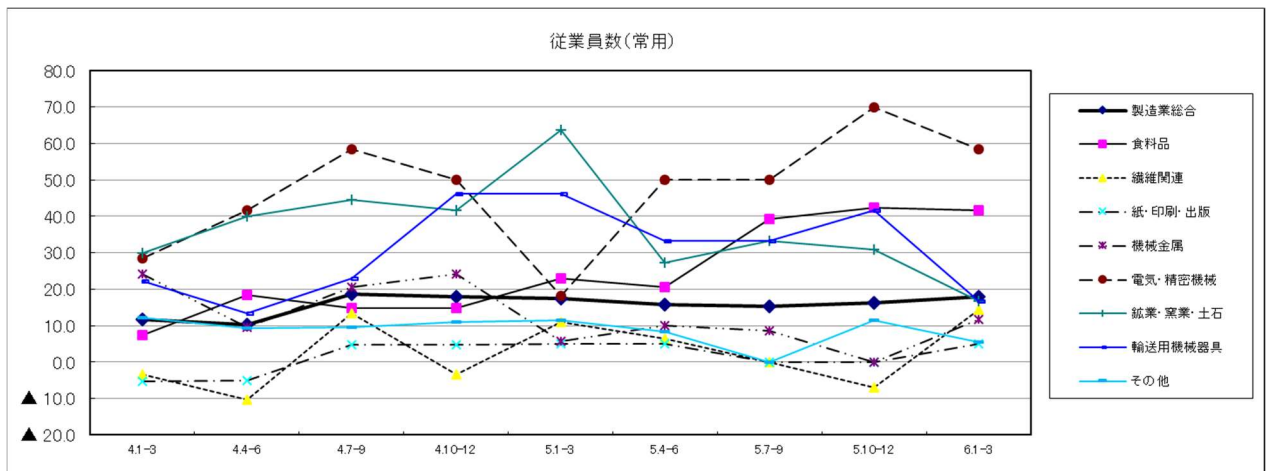
### <参考> 先行き見通し

先行き見通し	4.4-6	4.7-9	4.10-12	5.1-3	5.4-6	5.7-9	5.10-12	6.1-3	6.4-6	今期-前期
総合	18.4	18.7	24.0	22.7	23.3	21.9	25.6	23.2	20.3	▲ 2.9



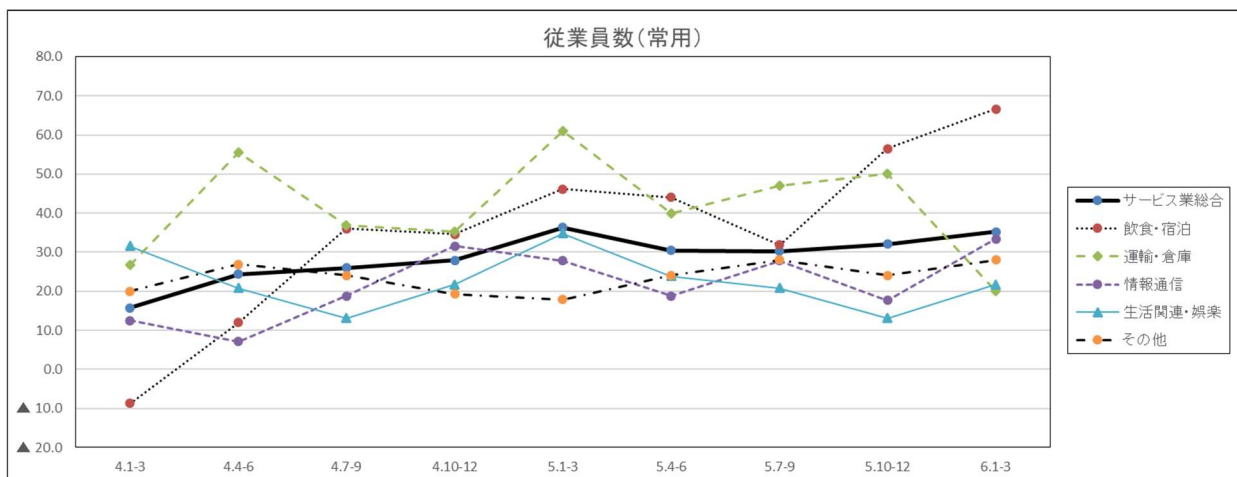
## (2) 製造業の内訳

従業員数(常用)	4.1-3	4.4-6	4.7-9	4.10-12	5.1-3	5.4-6	5.7-9	5.10-12	6.1-3	今期-前期
<b>製造業総合</b>	11.8	10.2	18.6	18.0	17.4	15.8	15.4	16.3	17.9	1.6
食料品	7.4	18.5	14.8	14.8	23.1	20.7	39.3	42.3	41.7	▲ 0.6
繊維関連	▲ 3.4	▲ 10.3	13.3	▲ 3.4	11.1	6.5	0.0	▲ 6.9	14.3	21.2
紙・印刷・出版	▲ 5.3	▲ 5.0	4.8	4.8	5.0	5.0	0.0	0.0	5.0	5.0
機械金属	24.1	9.7	20.7	24.2	5.7	10.0	8.6	0.0	11.8	11.8
電気・精密機械	28.6	41.7	58.3	50.0	18.2	50.0	50.0	70.0	58.3	▲ 11.7
鉱業・窯業・土石	30.0	40.0	44.4	41.7	63.6	27.3	33.3	30.8	16.7	▲ 14.1
輸送用機械器具	22.2	13.3	23.1	46.2	46.2	33.3	33.3	41.7	16.7	▲ 25.0
その他	12.1	9.4	9.7	11.1	11.4	8.3	0.0	11.4	5.4	▲ 6.0



## (3) サービス業の内訳

従業員数(常用)	4.1-3	4.4-6	4.7-9	4.10-12	5.1-3	5.4-6	5.7-9	5.10-12	6.1-3	今期-前期
<b>サービス業総合</b>	15.7	24.3	25.9	27.9	36.3	30.4	30.2	32.1	35.2	3.1
飲食・宿泊	▲ 8.7	12.0	36.0	34.6	46.2	44.0	31.8	56.5	66.7	10.2
運輸・倉庫	26.7	55.6	36.8	35.3	61.1	40.0	47.1	50.0	20.0	▲ 30.0
情報通信	12.5	7.1	18.8	31.6	27.8	18.8	27.8	17.6	33.3	15.7
生活関連・娯楽	31.6	20.8	13.0	21.7	34.8	23.8	20.8	13.0	21.7	8.7
その他	20.0	26.9	24.0	19.2	17.9	24.0	28.0	24.0	28.0	4.0



## 10. 従業員数（臨時）

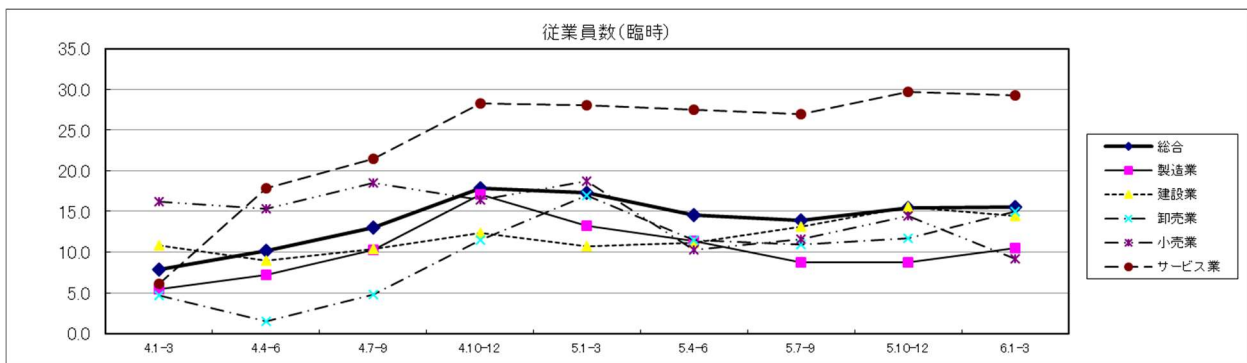
### (1) 全体

「不足」から「過剰」を差し引いた総合D I値は15.5となり、前期に比べ変動がなく、プラスで横ばいとなった。

- ・ 製造業、卸売業では、プラス幅が拡大した。
- ・ 建設業、小売業、サービス業では、プラス幅が縮小した。

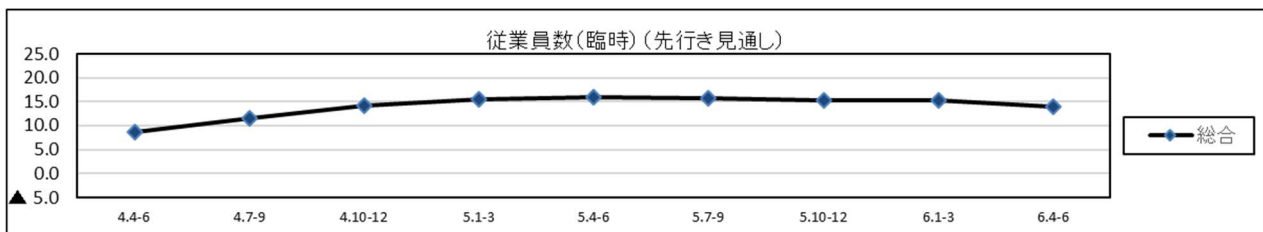
来期の先行き見通し総合D Iは14.0（前回15.3）となり、プラス幅が縮小する見通し。

従業員数(臨時)	4.1-3	4.4-6	4.7-9	4.10-12	5.1-3	5.4-6	5.7-9	5.10-12	6.1-3	今期-前期
総合	7.9	10.1	13.1	17.9	17.4	14.6	13.9	15.5	15.5	0.0
製造業	5.5	7.2	10.3	17.0	13.3	11.4	8.7	8.8	10.5	1.7
建設業	10.8	9.0	10.4	12.3	10.7	11.1	13.2	15.5	14.5	▲ 1.0
卸売業	4.7	1.5	4.8	11.5	16.9	11.5	10.9	11.7	15.0	3.3
小売業	16.2	15.3	18.5	16.4	18.8	10.3	11.6	14.5	9.2	▲ 5.3
サービス業	6.1	17.8	21.4	28.3	28.0	27.6	27.0	29.7	29.3	▲ 0.4



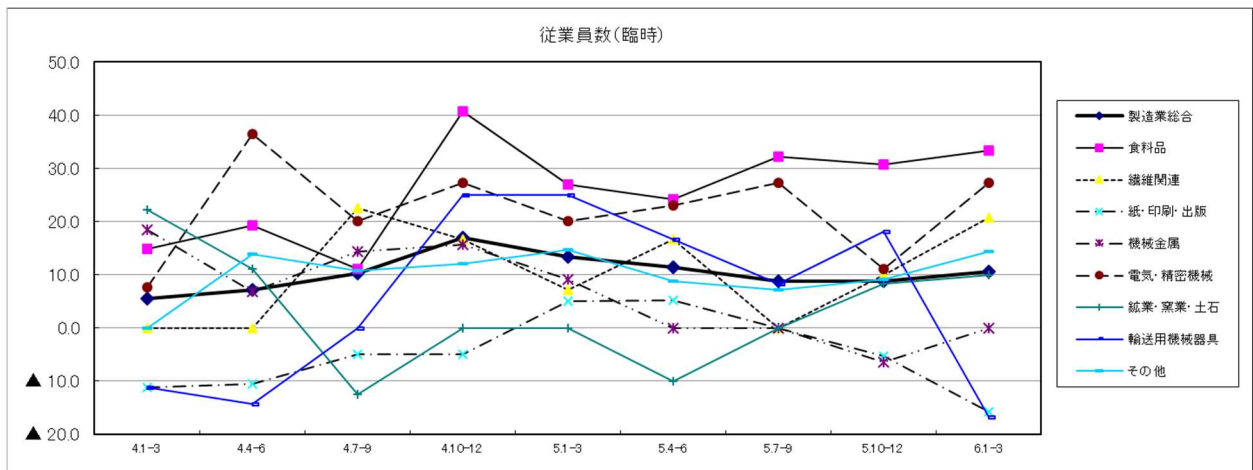
### <参考> 先行き見通し

先行き見通し	4.4-6	4.7-9	4.10-12	5.1-3	5.4-6	5.7-9	5.10-12	6.1-3	6.4-6	今期-前期
総合	8.6	11.6	14.2	15.5	15.9	15.7	15.2	15.3	14.0	▲ 1.3



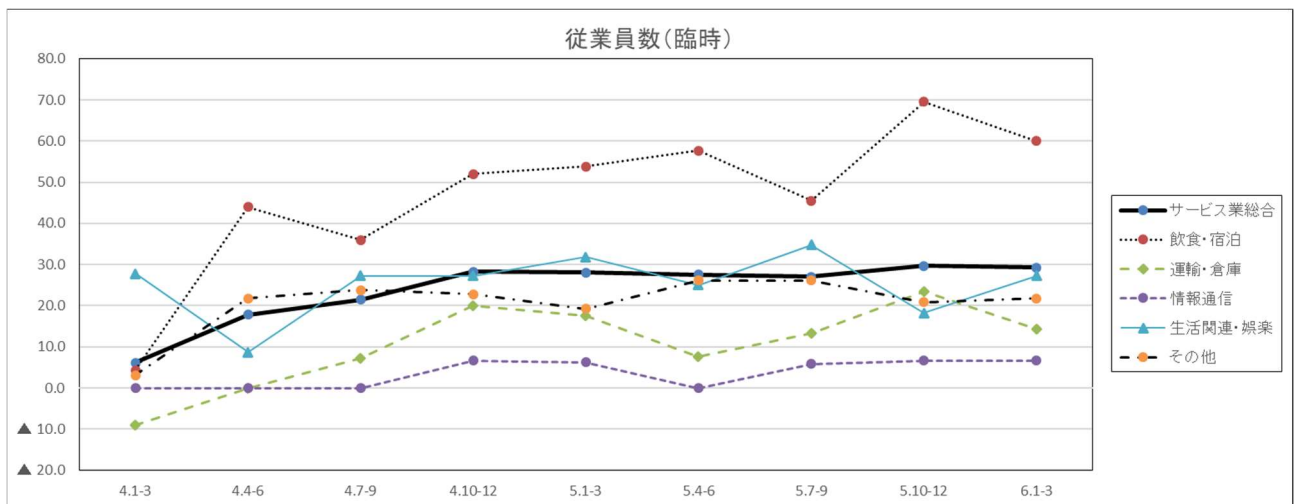
## (2) 製造業の内訳

従業員数(臨時)	4.1-3	4.4-6	4.7-9	4.10-12	5.1-3	5.4-6	5.7-9	5.10-12	6.1-3	今期-前期
<b>製造業総合</b>	5.5	7.2	10.3	17.0	13.3	11.4	8.7	8.8	<b>10.5</b>	<b>1.7</b>
食料品	14.8	19.2	11.1	40.7	26.9	24.1	32.1	30.8	<b>33.3</b>	<b>2.5</b>
繊維関連	0.0	0.0	22.6	16.7	7.1	16.7	0.0	10.0	<b>20.7</b>	<b>10.7</b>
紙・印刷・出版	▲ 11.1	▲ 10.5	▲ 5.0	▲ 5.0	5.0	5.3	0.0	▲ 5.3	▲ <b>15.8</b>	▲ <b>10.5</b>
機械金属	18.5	6.9	14.3	15.6	9.1	0.0	0.0	▲ 6.5	<b>0.0</b>	<b>6.5</b>
電気・精密機械	7.7	36.4	20.0	27.3	20.0	23.1	27.3	11.1	<b>27.3</b>	<b>16.2</b>
鉱業・窯業・土石	22.2	11.1	▲ 12.5	0.0	0.0	▲ 10.0	0.0	8.3	<b>10.0</b>	<b>1.7</b>
輸送用機械器具	▲ 11.1	▲ 14.3	0.0	25.0	25.0	16.7	8.3	18.2	▲ <b>16.7</b>	▲ <b>34.9</b>
その他	0.0	13.8	10.7	12.1	14.7	8.8	7.1	9.1	<b>14.3</b>	<b>5.2</b>



## (3) サービス業の内訳

従業員数(臨時)	4.1-3	4.4-6	4.7-9	4.10-12	5.1-3	5.4-6	5.7-9	5.10-12	6.1-3	今期-前期
<b>サービス業総合</b>	6.1	17.8	21.4	28.3	28.0	27.6	27.0	29.7	<b>29.3</b>	▲ <b>0.4</b>
飲食・宿泊	4.3	44.0	36.0	52.0	53.8	57.7	45.5	69.6	<b>60.0</b>	▲ <b>9.6</b>
運輸・倉庫	▲ 9.1	0.0	7.1	20.0	17.6	7.7	13.3	23.5	<b>14.3</b>	▲ <b>9.2</b>
情報通信	0.0	0.0	0.0	6.7	6.3	0.0	5.9	6.7	<b>6.7</b>	<b>0.0</b>
生活関連・娯楽	27.8	8.7	27.3	27.3	31.8	25.0	34.8	18.2	<b>27.3</b>	<b>9.1</b>
その他	3.1	21.7	23.8	22.7	19.2	26.1	26.1	20.8	<b>21.7</b>	<b>0.9</b>

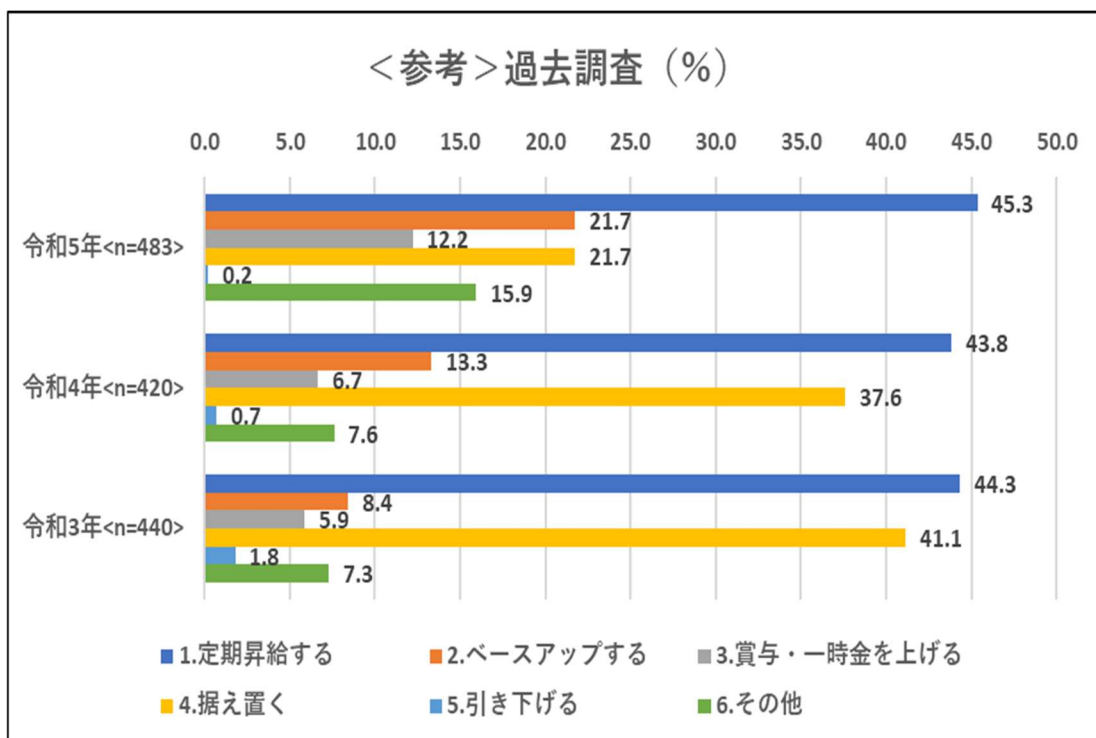
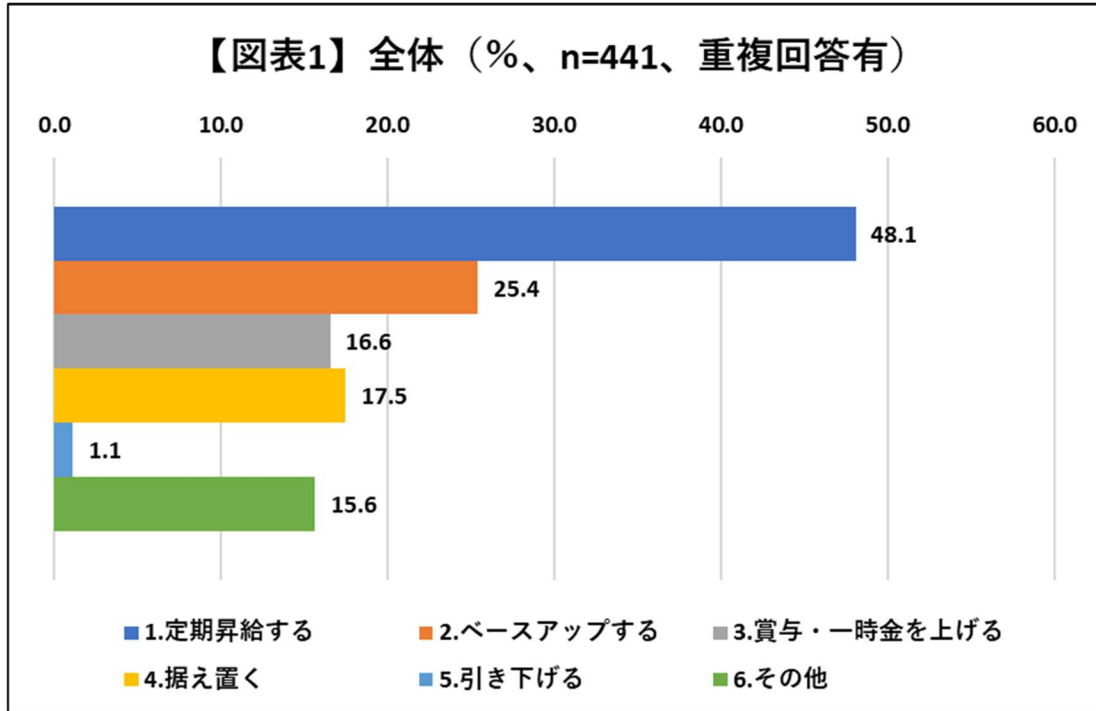




◆付帯調査：賃上げの見通しと価格転嫁の状況について

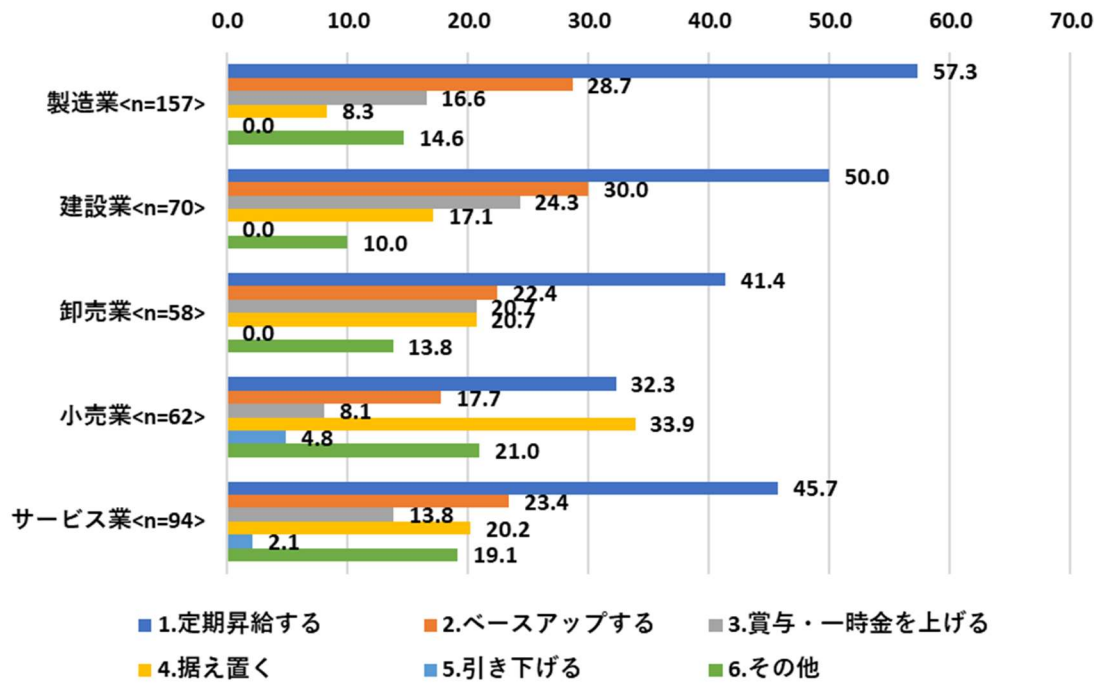
(1) 貴社では、令和6年度、何らかの賃金改定を行う予定はありますか？（複数回答可）

- 1. 定期昇給する
- 2. ベースアップする
- 3. 賞与・一時金を上げる
- 4. 据え置く
- 5. 引き下げる
- 6. その他



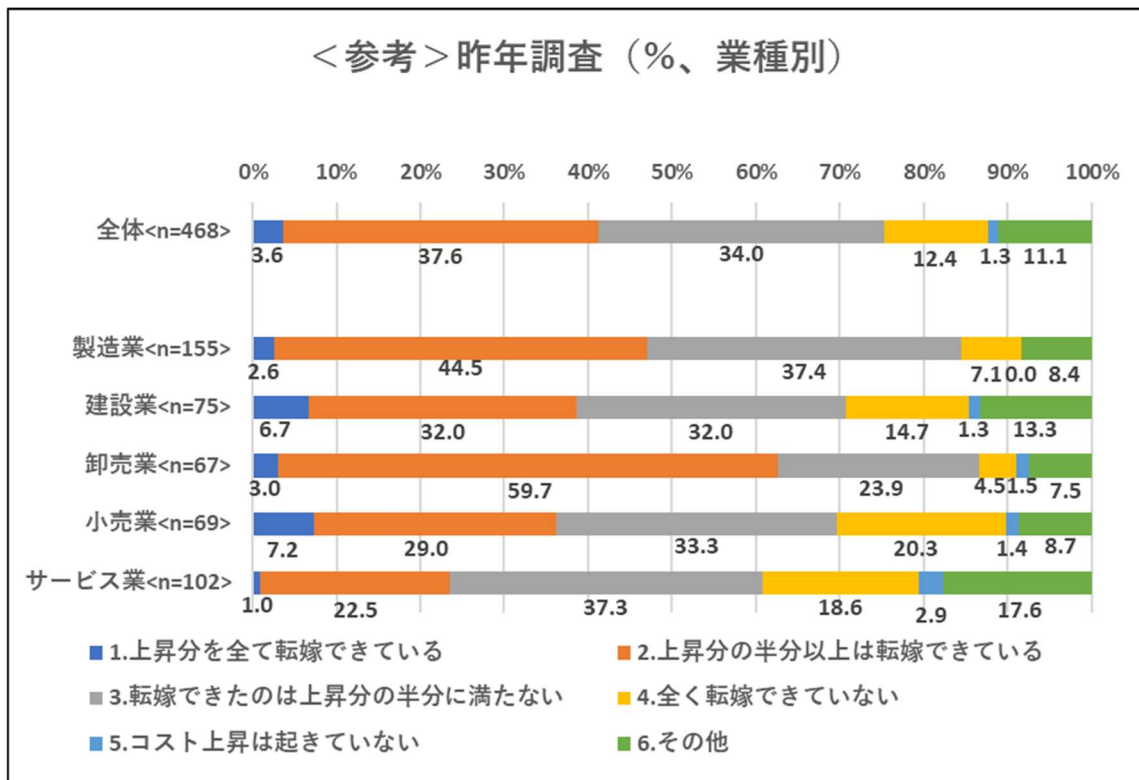
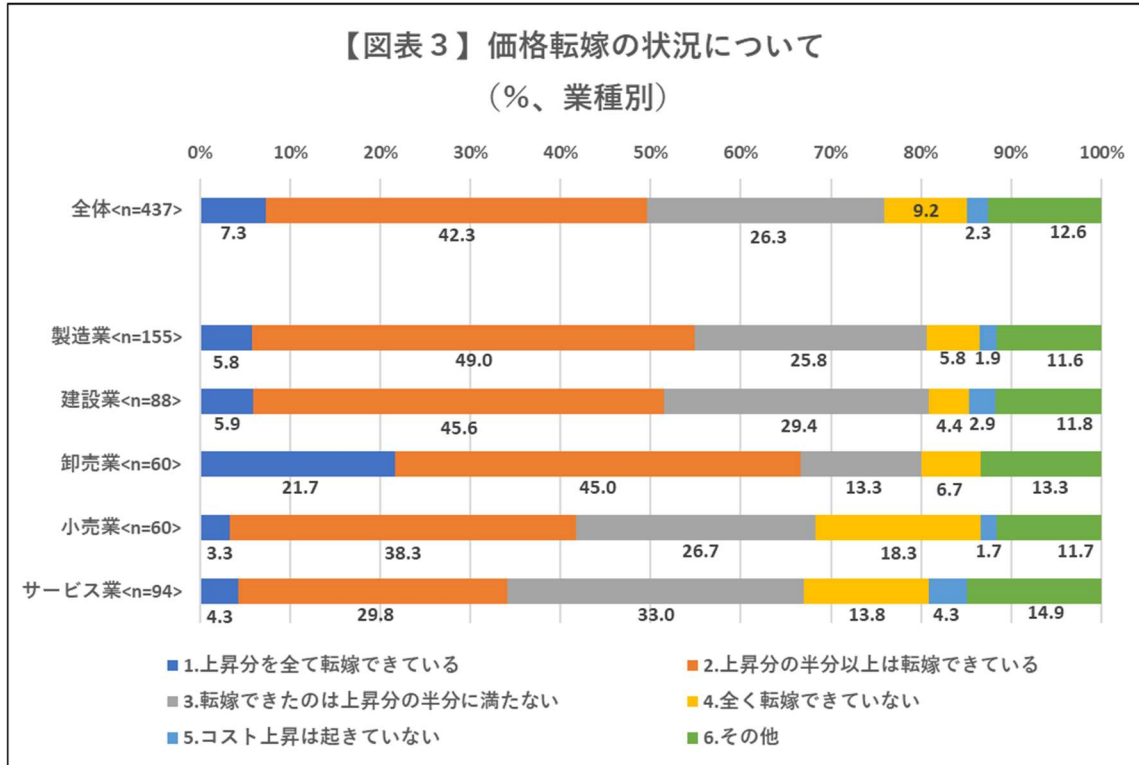


【図表 2】業種別（%、n=441、重複回答有）



(2) 貴社でのコスト上昇に対する価格転嫁の状況をお答えください。(回答は1つのみ)

1. 上昇分を全て転嫁できている
2. 上昇分の半分以上は転嫁できている
3. 転嫁できたのは上昇分の半分に満たない
4. 全く転嫁できていない
5. コスト上昇は起きていない
6. その他



【図表4】 賃上げと価格転嫁の相関について

