

岡山県の景気観測調査

(令和6年10～12月期実績)

令和7年1月24日

(一社)岡山県商工会議所連合会

- 1. 調査方法** FAX・WEBによるアンケート
- 2. 調査内容** 景況のほか、生産額・売上額など10項目
①令和6年10～12月期を前年同期と比較
②令和7年1～3月期の先行き見通しを令和6年10～12月期と比較
- 3. 調査時期** 12月中旬
- 4. 調査対象** 県下商工会議所会員企業591社
- 5. 有効回答数** 481社 (回収率81.4%)
- | | | | | |
|-------|------|------------|------------|-------------|
| 製造業 | 165社 | 食料品24社 | 繊維関連25社 | 紙・印刷・出版20社 |
| | | 機械金属29社 | 電気・精密機械11社 | 鉱業・窯業・土石13社 |
| | | 輸送用機械器具11社 | その他32社 | |
| 建設業 | 76社 | | | |
| 卸売業 | 65社 | | | |
| 小売業 | 75社 | | | |
| サービス業 | 100社 | 飲食・宿泊24社 | 運輸・倉庫17社 | 情報通信14社 |
| | | 生活関連・娯楽25社 | その他20社 | |
- 6. 調査開始時期** 平成10年(1998年)12月

7. DI(ディフュージョン・インデックス)方式

DIは各調査項目について判断の状況を示す。
ゼロを基準として、プラスの値は景気の上向き傾向(「良い」)の回答割合が多いことを示し、
マイナスの値は景気の下向き傾向(「悪い」)の回答割合が多いことを示す。
DI = (増加・好転など「良い」の回答割合) - (減少・悪化など「悪い」の回答割合)

8. 問い合わせ先 (一社)岡山県商工会議所連合会 TEL(086)232-2266

岡山商工会議所	事業推進部	TEL(086)232-2262
倉敷商工会議所	産業振興課	TEL(086)424-2111
玉島商工会議所	経営支援課	TEL(086)526-0131
児島商工会議所	総務課	TEL(086)472-4450
津山商工会議所	経済振興課	TEL(0868)22-3141
玉野商工会議所	総務課	TEL(0863)33-5010
笠岡商工会議所	経営支援課	TEL(0865)63-1151
井原商工会議所	経営支援課	TEL(0866)62-0420
備前商工会議所	経営支援部	TEL(0869)64-2885
高梁商工会議所	経営支援課	TEL(0866)22-2091
総社商工会議所	地域支援課	TEL(0866)92-1122
新見商工会議所	指導課	TEL(0867)72-2139

令和6年10～12月期「景況概要」

「景況DIは2期ぶりに改善するものの物価高による個人消費の減退に懸念深まる」

景況全体では、前年同期（令和5年10～12月）と比べて、「好転」から「悪化」を差し引いた総合DI値は▲13.1となり、前期に比べ0.7ポイント上昇し、2期ぶりの改善となった。小売業で4.7ポイント悪化したものの、製造業、建設業、卸売業、サービス業ではそれぞれ改善した。

しかしながら先行きは悪化が見込まれていることに加え、特に小売業などで、長引く物価高の影響による個人消費の減退が懸念される結果も出ていることから、今後の推移を注視する必要がある。

1. 景況

総合DI値（好転－悪化）は▲13.1となり、前期に比べ0.7ポイント上昇し、マイナス幅が縮小した。サービス業では、マイナスからプラスへ転換した。製造業、建設業、卸売業では、マイナス幅が縮小した。小売業では、マイナス幅が拡大した。

2. 生産額・売上額

総合DI値（増加－減少）は1.5となり、前期に比べ1.5ポイント上昇し、プラスマイナスゼロからプラスへ転換した。サービス業では、プラス幅が拡大した。卸売業では、マイナスからプラスへ転換した。小売業では、プラスからマイナスへ転換した。製造業では、マイナス幅が拡大した。

3. 受注額

総合DI値（増加－減少）は▲5.0となり、前期に比べ2.0ポイント上昇し、マイナス幅が縮小した。建設業では、マイナスからプラスへ転換した。製造業では、マイナス幅が拡大した。

4. 原材料・商品仕入価格

総合DI値（下降－上昇）は▲70.7となり、前期に比べ0.3ポイント低下し、マイナス幅が拡大した。建設業、卸売業では、マイナス幅が縮小した。製造業、小売業、サービス業では、マイナス幅が拡大した。

5. 製品・商品販売価格

総合DI値（上昇－下降）は40.6となり、前期に比べ41.3となり、前期に比べ0.7ポイント上昇し、プラス幅が拡大した。製造業、建設業では、プラス幅が拡大した。卸売業、小売業、サービス業では、プラス幅が縮小した。

6. 採算（収益）

総合DI値（好転－悪化）は▲17.1となり、前期に比べ0.6ポイント低下し、マイナス幅が拡大した。建設業、卸売業、サービス業では、マイナス幅が縮小した。製造業、小売業では、マイナス幅が拡大した。

7. 製品在庫・商品在庫

総合DI値（減少－増加）は▲3.8となり、前期に比べ6.3ポイント低下し、プラスからマイナスへ転換した。小売業では、プラス幅が縮小した。卸売業では、プラスからマイナスへ転換した。サービス業では、プラスマイナスゼロからマイナスへ転換した。製造業では、マイナス幅が拡大した。

8. 資金繰り

総合DI値（好転－悪化）は▲15.7となり、前期と比べ1.5ポイント低下し、マイナス幅が拡大した。製造業、建設業では、マイナス幅が縮小した。卸売業、小売業、サービス業では、マイナス幅が拡大した。

9. 従業員（常用）

総合DI値（不足－過剰）は22.9となり、前期と比べ2.5ポイント低下し、プラス幅が縮小した。建設業、卸売業、サービス業では、プラス幅が拡大した。製造業、小売業では、プラス幅が縮小した。

10. 従業員（臨時）

総合DI値（不足－過剰）は13.9となり、前期に比べ11.8となり、前期に比べ2.1ポイント低下し、プラス幅が縮小した。卸売業、サービス業では、プラス幅が拡大した。製造業、建設業、小売業では、プラス幅が縮小した。

1. 景況

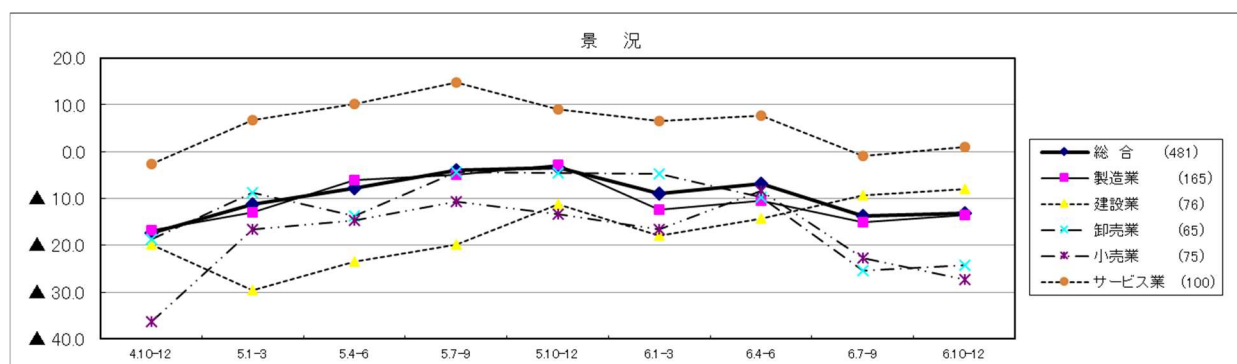
(1) 全体

「好転」から「悪化」を差し引いた総合D I値は▲13.1となり、前期に比べ0.7ポイント上昇し、マイナス幅が縮小した。

- ・サービス業では、マイナスからプラスへ転換した。
- ・製造業、建設業、卸売業では、マイナス幅が縮小した。
- ・小売業では、マイナス幅が拡大した。

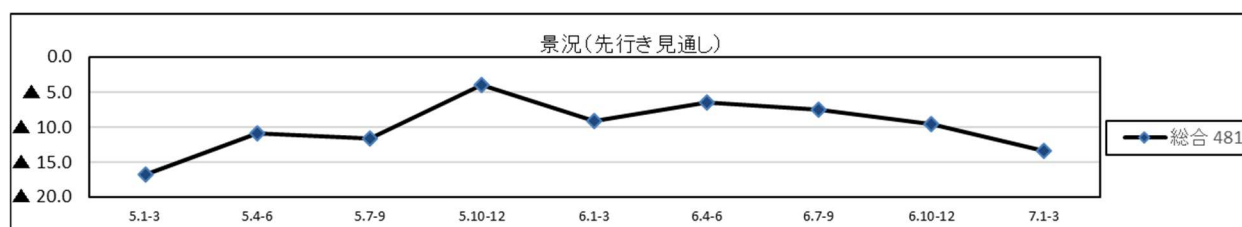
来期の先行き見通し総合D Iは▲13.4（前回調査時の先行き見通し総合D Iは▲9.6）となり、マイナス幅が拡大する見通し。

景況	4.10-12	5.1-3	5.4-6	5.7-9	5.10-12	6.1-3	6.4-6	6.7-9	6.10-12	今期-前期
総合 (481)	▲17.3	▲11.2	▲7.8	▲4.0	▲3.3	▲8.9	▲6.9	▲13.8	▲13.1	0.7
製造業 (165)	▲16.8	▲12.9	▲6.0	▲4.9	▲2.8	▲12.4	▲10.5	▲15.0	▲13.5	1.5
建設業 (76)	▲19.8	▲29.5	▲23.5	▲19.8	▲11.3	▲17.9	▲14.3	▲9.3	▲7.9	1.4
卸売業 (65)	▲18.8	▲8.7	▲13.6	▲4.3	▲4.5	▲4.7	▲9.7	▲25.4	▲24.2	1.2
小売業 (75)	▲36.4	▲16.7	▲14.7	▲10.7	▲13.3	▲16.7	▲8.5	▲22.7	▲27.4	▲4.7
サービス業 (100)	▲2.6	6.8	10.2	14.7	9.0	6.5	7.6	▲1.0	1.0	2.0



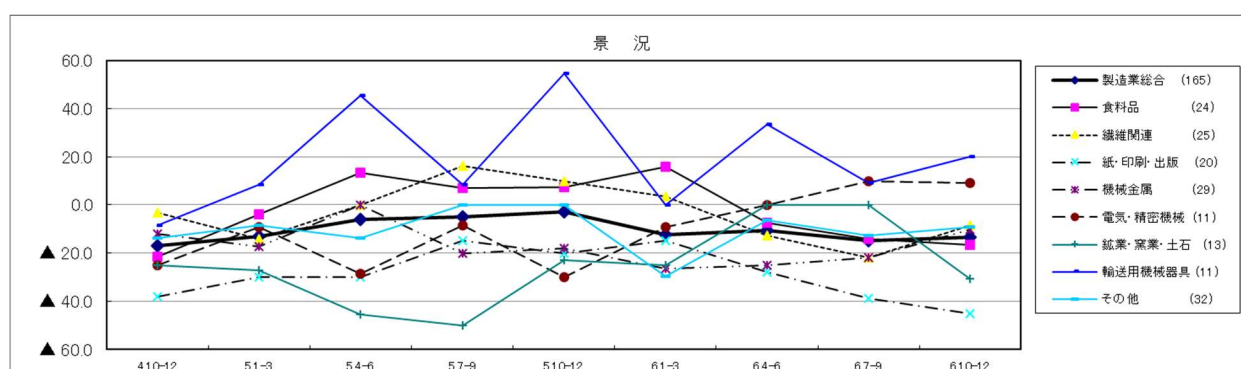
<参考> 先行き見通し

先行き見通し	5.1-3	5.4-6	5.7-9	5.10-12	6.1-3	6.4-6	6.7-9	6.10-12	7.1-3	今期-前期
総合 481	▲16.8	▲10.9	▲11.6	▲4.0	▲9.1	▲6.5	▲7.6	▲9.6	▲13.4	▲3.8



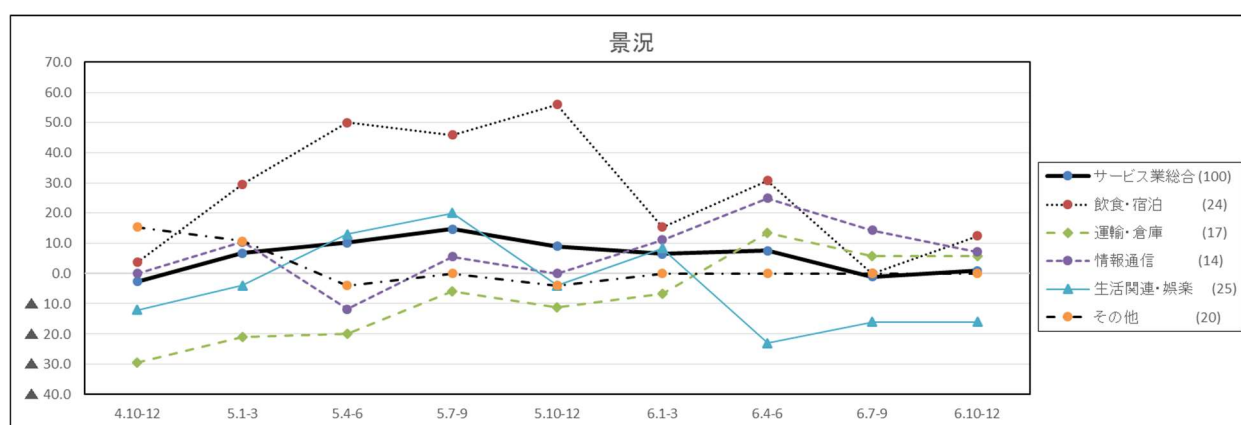
(2) 製造業の内訳

景況	4.10-12	5.1-3	5.4-6	5.7-9	5.10-12	6.1-3	6.4-6	6.7-9	6.10-12	今期-前期
製造業総合 (165)	▲ 16.8	▲ 12.9	▲ 6.0	▲ 4.9	▲ 2.8	▲ 12.4	▲ 10.5	▲ 15.0	▲ 13.5	1.5
食料品 (24)	▲ 21.4	▲ 3.8	13.3	7.1	7.4	16.0	▲ 7.4	▲ 14.3	▲ 16.7	▲ 2.4
繊維関連 (25)	▲ 3.3	▲ 14.3	0.0	16.1	10.0	3.4	▲ 12.9	▲ 21.7	▲ 8.3	13.4
紙・印刷・出版 (20)	▲ 38.1	▲ 30.0	▲ 30.0	▲ 15.0	▲ 20.0	▲ 15.0	▲ 27.8	▲ 38.9	▲ 45.0	▲ 6.1
機械金属 (29)	▲ 12.1	▲ 17.1	0.0	▲ 20.0	▲ 18.2	▲ 26.5	▲ 25.0	▲ 21.9	▲ 10.3	11.6
電気・精密機械 (11)	▲ 25.0	▲ 9.1	▲ 28.6	▲ 8.3	▲ 30.0	▲ 9.1	0.0	10.0	9.1	▲ 0.9
鉱業・窯業・土石 (13)	▲ 25.0	▲ 27.3	▲ 45.5	▲ 50.0	▲ 23.1	▲ 25.0	0.0	0.0	▲ 30.8	▲ 30.8
輸送用機械器具 (11)	▲ 8.3	8.3	45.5	8.3	54.5	0.0	33.3	9.1	20.0	10.9
その他 (32)	▲ 13.9	▲ 8.6	▲ 13.9	0.0	0.0	▲ 29.7	▲ 6.3	▲ 12.9	▲ 9.4	3.5



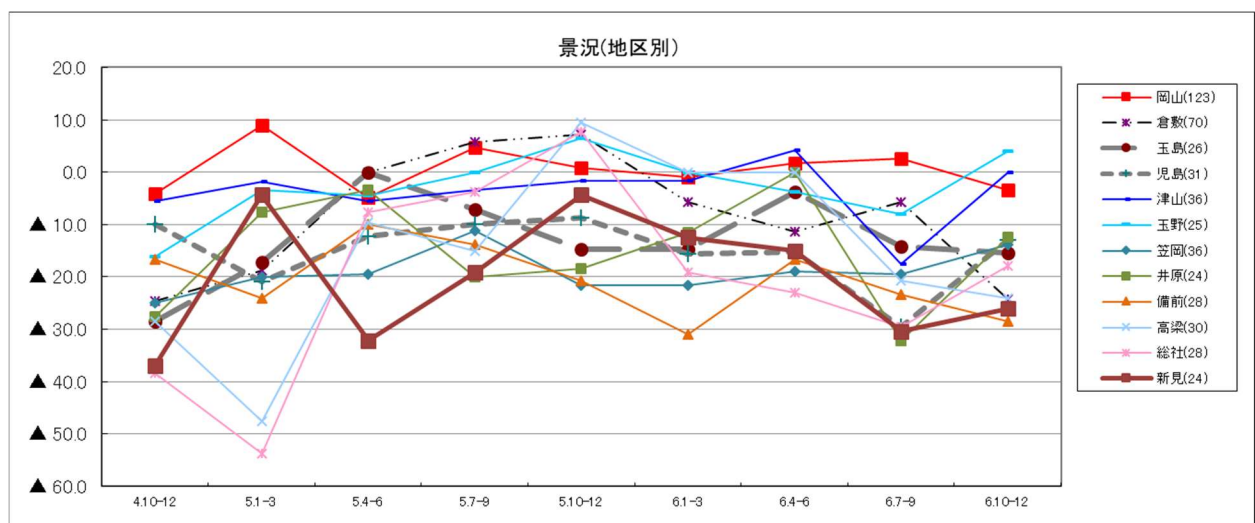
(3) サービス業の内訳

景況	4.10-12	5.1-3	5.4-6	5.7-9	5.10-12	6.1-3	6.4-6	6.7-9	6.10-12	今期-前期
サービス業総合 (100)	▲ 2.6	6.8	10.2	14.7	9.0	6.5	7.6	▲ 1.0	1.0	2.0
飲食・宿泊 (24)	3.7	29.6	50.0	45.8	56.0	15.4	30.8	0.0	12.5	12.5
運輸・倉庫 (17)	▲ 29.4	▲ 21.1	▲ 20.0	▲ 5.9	▲ 11.1	▲ 6.7	13.3	5.9	5.9	0.0
情報通信 (14)	0.0	10.5	▲ 11.8	5.6	0.0	11.1	25.0	14.3	7.1	▲ 7.2
生活関連・娯楽 (25)	▲ 12.0	▲ 4.0	13.0	20.0	▲ 4.0	8.3	▲ 23.1	▲ 16.0	▲ 16.0	0.0
その他 (20)	15.4	10.7	▲ 4.0	0.0	▲ 4.0	0.0	0.0	0.0	0.0	0.0



<参考>地区別

景況(地区別)	4.10-12	5.1-3	5.4-6	5.7-9	5.10-12	6.1-3	6.4-6	6.7-9	6.10-12	今期-前期
岡山(123)	▲ 4.1	9.0	▲ 4.9	4.7	0.8	▲ 0.9	1.7	2.6	▲ 3.4	▲ 6.0
倉敷(70)	▲ 24.6	▲ 18.8	0.0	5.8	7.2	▲ 5.8	▲ 11.4	▲ 5.7	▲ 24.3	▲ 18.6
玉島(26)	▲ 28.6	▲ 17.2	0.0	▲ 7.1	▲ 14.8	▲ 14.8	▲ 3.7	▲ 14.3	▲ 15.4	▲ 1.1
児島(31)	▲ 10.0	▲ 20.8	▲ 12.2	▲ 10.0	▲ 8.7	▲ 15.6	▲ 15.2	▲ 29.6	▲ 12.9	16.7
津山(36)	▲ 5.5	▲ 1.8	▲ 5.5	▲ 3.4	▲ 1.7	▲ 1.7	4.3	▲ 17.5	0.0	17.5
玉野(25)	▲ 16.1	▲ 3.4	▲ 4.5	0.0	6.5	0.0	▲ 3.7	▲ 8.0	4.0	12.0
笠岡(36)	▲ 25.0	▲ 20.0	▲ 19.4	▲ 11.1	▲ 21.6	▲ 21.6	▲ 18.9	▲ 19.4	▲ 13.9	5.5
井原(24)	▲ 27.6	▲ 7.7	▲ 3.4	▲ 20.0	▲ 18.5	▲ 11.5	0.0	▲ 32.1	▲ 12.5	19.6
備前(28)	▲ 16.7	▲ 24.1	▲ 10.0	▲ 13.8	▲ 20.7	▲ 31.0	▲ 16.7	▲ 23.3	▲ 28.6	▲ 5.3
高梁(30)	▲ 28.6	▲ 47.6	▲ 9.5	▲ 15.0	9.5	0.0	0.0	▲ 20.7	▲ 24.1	▲ 3.4
総社(28)	▲ 38.5	▲ 53.8	▲ 7.7	▲ 3.8	7.7	▲ 19.2	▲ 23.1	▲ 29.6	▲ 17.9	11.7
新見(24)	▲ 37.0	▲ 4.3	▲ 32.1	▲ 19.2	▲ 4.3	▲ 12.5	▲ 15.0	▲ 30.4	▲ 26.1	4.3



2. 生産額・売上額

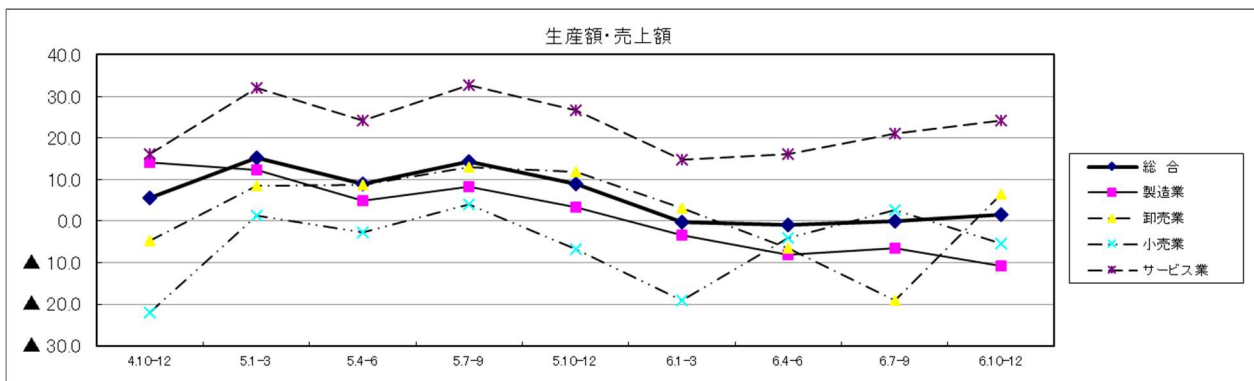
(1) 全体

「増加」から「減少」を差し引いた総合D I値は1.5となり、前期に比べ1.5ポイント上昇し、プラスマイナスゼロからプラスへ転換した。

- ・サービス業では、プラス幅が拡大した。
- ・卸売業では、マイナスからプラスへ転換した。
- ・小売業では、プラスからマイナスへ転換した。
- ・製造業では、マイナス幅が拡大した。

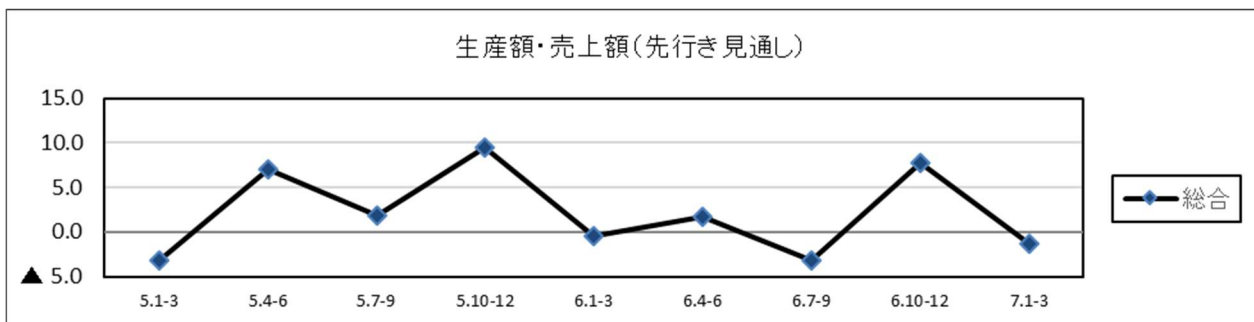
来期の先行き見通し総合D Iは▲1.2（前回7.7）となり、プラスからマイナスへ転換する見通し。

生産額・売上額	4.10-12	5.1-3	5.4-6	5.7-9	5.10-12	6.1-3	6.4-6	6.7-9	6.10-12	今期-前期
総合	5.5	15.1	9.0	14.4	8.8	▲0.2	▲1.0	0.0	1.5	1.5
製造業	14.1	12.2	4.9	8.2	3.4	▲3.3	▲8.1	▲6.6	▲10.9	▲4.3
卸売業	▲4.7	8.6	8.7	12.9	11.9	3.1	▲6.5	▲19.0	6.5	25.5
小売業	▲22.1	1.4	▲2.7	3.9	▲6.7	▲19.1	▲4.1	2.7	▲5.3	▲8.0
サービス業	16.1	31.9	24.1	32.7	26.6	14.8	16.2	21.0	24.2	3.2



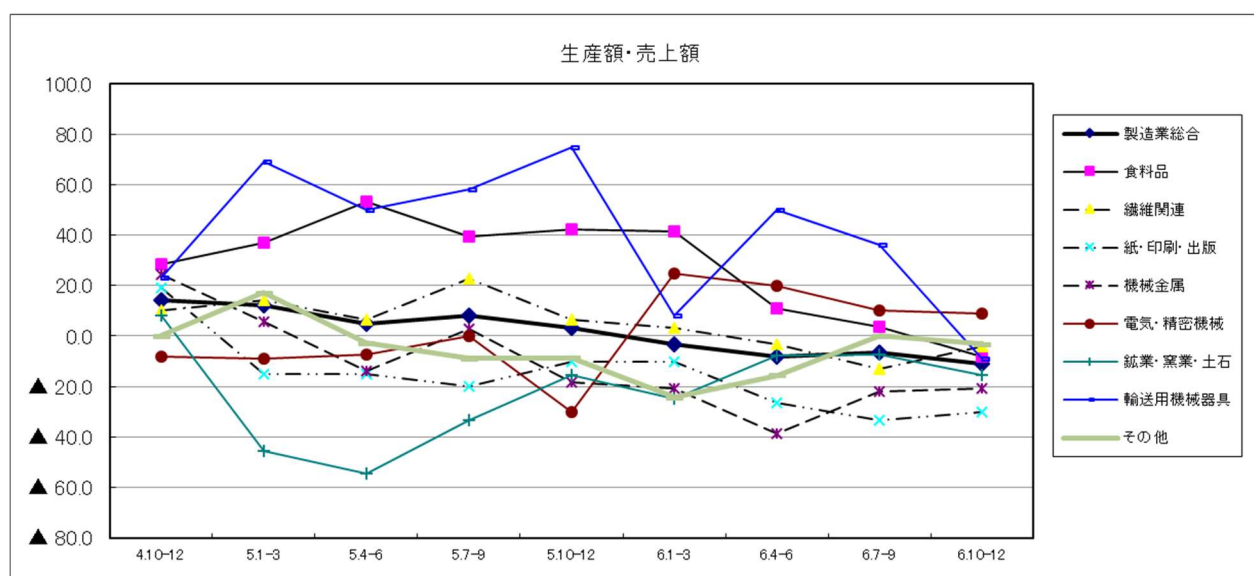
<参考> 先行き見通し

先行き見通し	5.1-3	5.4-6	5.7-9	5.10-12	6.1-3	6.4-6	6.7-9	6.10-12	7.1-3	今期-前期
総合	▲3.2	7.0	1.8	9.4	▲0.5	1.7	▲3.2	7.7	▲1.2	▲8.9



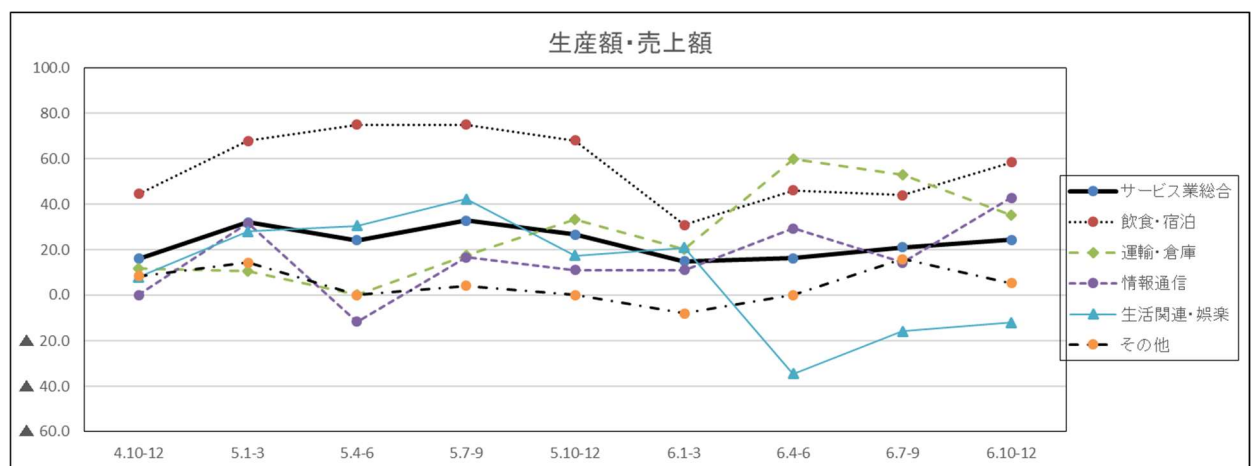
(2) 製造業の内訳

生産額・売上額	4.10-12	5.1-3	5.4-6	5.7-9	5.10-12	6.1-3	6.4-6	6.7-9	6.10-12	今期-前期
製造業総合	14.1	12.2	4.9	8.2	3.4	▲ 3.3	▲ 8.1	▲ 6.6	▲ 10.9	▲ 4.3
食料品	28.6	37.0	53.3	39.3	42.3	41.7	11.1	3.6	▲ 8.3	▲ 11.9
繊維関連	10.0	14.3	6.5	22.6	6.7	3.4	▲ 3.2	▲ 13.0	▲ 4.0	9.0
紙・印刷・出版	19.0	▲ 15.0	▲ 15.0	▲ 20.0	▲ 10.0	▲ 10.0	▲ 26.3	▲ 33.3	▲ 30.0	3.3
機械金属	24.2	5.7	▲ 13.8	2.9	▲ 18.2	▲ 20.6	▲ 38.7	▲ 21.9	▲ 20.7	1.2
電気・精密機械	▲ 8.3	▲ 9.1	▲ 7.1	0.0	▲ 30.0	25.0	20.0	10.0	9.1	▲ 0.9
鉱業・窯業・土石	8.3	▲ 45.5	▲ 54.5	▲ 33.3	▲ 15.4	▲ 25.0	▲ 7.7	▲ 7.1	▲ 15.4	▲ 8.3
輸送用機械器具	23.1	69.2	50.0	58.3	75.0	8.3	50.0	36.4	▲ 9.1	▲ 45.5
その他	0.0	17.1	▲ 2.8	▲ 8.8	▲ 8.6	▲ 24.3	▲ 15.6	0.0	▲ 3.1	▲ 3.1



(3) サービス業の内訳

生産額・売上額	4.10-12	5.1-3	5.4-6	5.7-9	5.10-12	6.1-3	6.4-6	6.7-9	6.10-12	今期-前期
サービス業総合	16.1	31.9	24.1	32.7	26.6	14.8	16.2	21.0	24.2	3.2
飲食・宿泊	44.4	67.9	75.0	75.0	68.0	30.8	46.2	44.0	58.3	14.3
運輸・倉庫	11.8	10.5	0.0	17.6	33.3	20.0	60.0	52.9	35.3	▲ 17.6
情報通信	0.0	31.6	▲ 11.8	16.7	11.1	11.1	29.4	14.3	42.9	28.6
生活関連・娯楽	8.0	28.0	30.4	42.3	17.4	20.8	▲ 34.6	▲ 16.0	▲ 12.0	4.0
その他	8.3	14.3	0.0	4.0	0.0	▲ 8.0	0.0	15.8	5.3	▲ 10.5



3. 受注額

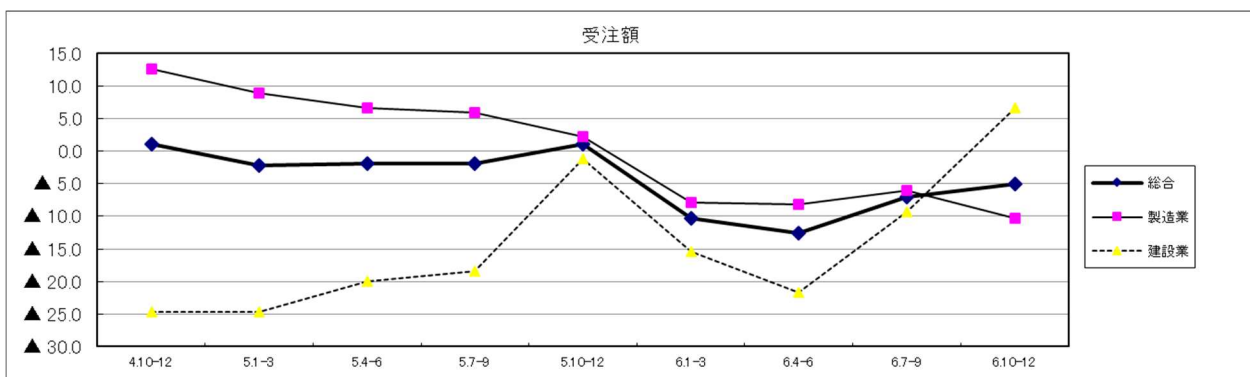
(1) 全体

「増加」から「減少」を差し引いた総合D I値は▲5.0なり、前期に比べ2.0ポイント上昇し、マイナス幅が縮小した。

- ・建設業では、マイナスからプラスへ転換した。
- ・製造業では、マイナス幅が拡大した。

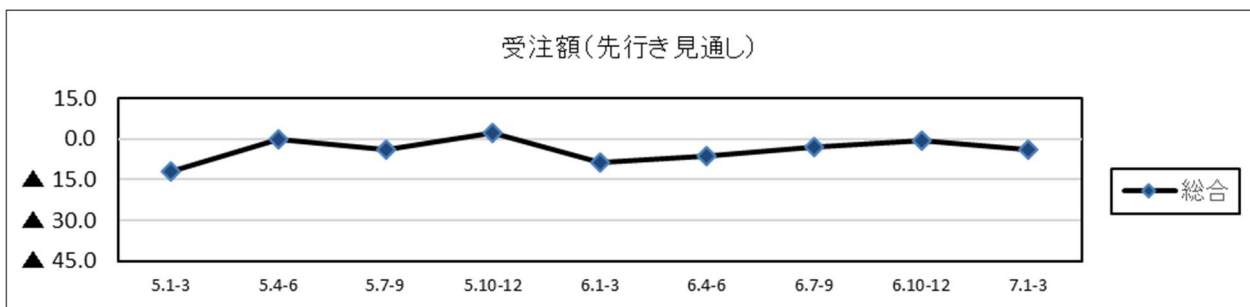
来期の先行き見通し総合D Iは▲4.1（前回▲0.8）となり、マイナス幅が拡大する見通し。

受注額	4.10-12	5.1-3	5.4-6	5.7-9	5.10-12	6.1-3	6.4-6	6.7-9	6.10-12	今期-前期
総合	1.1	▲2.2	▲1.9	▲1.8	1.2	▲10.3	▲12.5	▲7.0	▲5.0	2.0
製造業	12.6	9.0	6.6	6.0	2.2	▲7.8	▲8.1	▲6.0	▲10.3	▲4.3
建設業	▲24.7	▲24.7	▲20.0	▲18.4	▲1.3	▲15.5	▲21.7	▲9.3	6.6	15.9



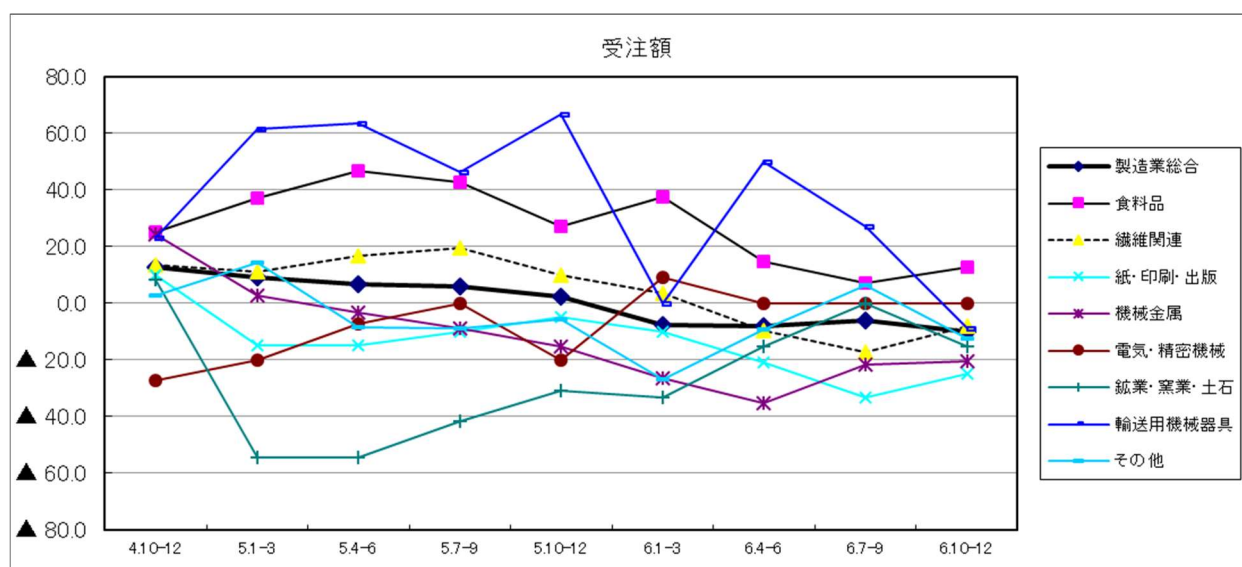
<参考> 先行き見通し

先行き見通し	5.1-3	5.4-6	5.7-9	5.10-12	6.1-3	6.4-6	6.7-9	6.10-12	7.1-3	今期-前期
総合	▲11.9	0.0	▲3.7	2.2	▲8.9	▲6.5	▲3.1	▲0.8	▲4.1	▲3.3



(2) 製造業の内訳

受注額	4.10-12	5.1-3	5.4-6	5.7-9	5.10-12	6.1-3	6.4-6	6.7-9	6.10-12	今期-前期
製造業総合	12.6	9.0	6.6	6.0	2.2	▲ 7.8	▲ 8.1	▲ 6.0	▲ 10.3	▲ 4.3
食料品	25.0	37.0	46.7	42.9	26.9	37.5	14.8	7.1	12.5	5.4
繊維関連	13.3	11.1	16.7	19.4	10.0	3.4	▲ 9.7	▲ 17.4	▲ 8.0	9.4
紙・印刷・出版	10.0	▲ 15.0	▲ 15.0	▲ 10.0	▲ 5.0	▲ 10.0	▲ 21.1	▲ 33.3	▲ 25.0	8.3
機械金属	24.2	2.9	▲ 3.4	▲ 8.8	▲ 15.2	▲ 26.5	▲ 35.5	▲ 21.9	▲ 20.7	1.2
電気・精密機械	▲ 27.3	▲ 20.0	▲ 7.1	0.0	▲ 20.0	9.1	0.0	0.0	0.0	0.0
鉱業・窯業・土石	8.3	▲ 54.5	▲ 54.5	▲ 41.7	▲ 30.8	▲ 33.3	▲ 15.4	0.0	▲ 15.4	▲ 15.4
輸送用機械器具	23.1	61.5	63.6	46.2	66.7	0.0	50.0	27.3	▲ 9.1	▲ 36.4
その他	2.8	14.3	▲ 8.3	▲ 8.8	▲ 5.7	▲ 27.0	▲ 9.4	6.5	▲ 12.5	▲ 19.0



4. 原材料・商品仕入価格

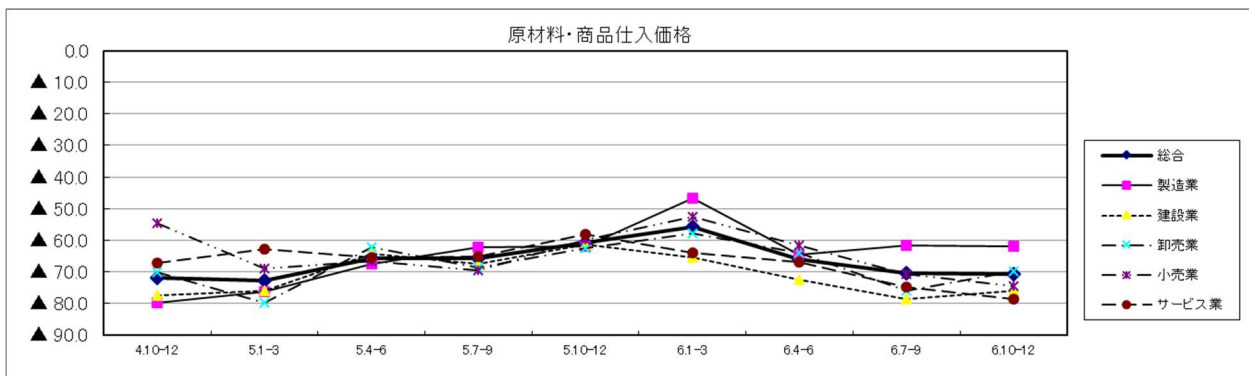
(1) 全体

「下降」から「上昇」を差し引いた総合D I 値は▲70.7となり、前期に比べ0.3ポイント低下し、マイナス幅が拡大した。

- ・建設業、卸売業では、マイナス幅が縮小した。
- ・製造業、小売業、サービス業では、マイナス幅が拡大した。

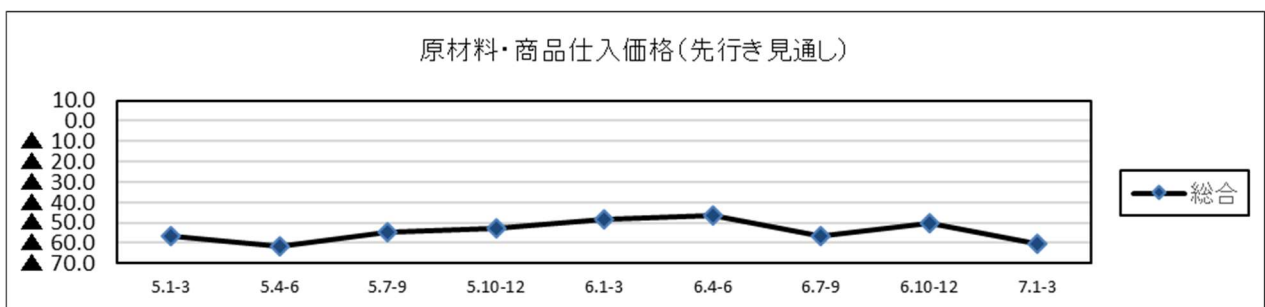
来期の先行き見通し総合D I は▲60.3（前回▲50.2）となり、マイナス幅が拡大する見通し。

原材料・商品仕入価格	4.10-12	5.1-3	5.4-6	5.7-9	5.10-12	6.1-3	6.4-6	6.7-9	6.10-12	今期-前期
総合	▲71.9	▲72.8	▲65.8	▲65.6	▲60.9	▲55.7	▲66.0	▲70.4	▲70.7	▲0.3
製造業	▲80.0	▲76.3	▲67.6	▲62.3	▲62.0	▲46.7	▲64.7	▲61.7	▲62.0	▲0.3
建設業	▲77.5	▲76.1	▲64.3	▲67.4	▲61.3	▲65.5	▲72.6	▲78.7	▲76.0	2.7
卸売業	▲70.3	▲80.0	▲62.3	▲68.6	▲62.7	▲57.8	▲63.9	▲76.2	▲69.8	6.4
小売業	▲54.5	▲68.9	▲66.7	▲69.7	▲60.0	▲52.7	▲61.6	▲70.7	▲74.7	▲4.0
サービス業	▲67.3	▲62.9	▲65.4	▲65.1	▲58.2	▲64.2	▲67.0	▲75.0	▲78.6	▲3.6



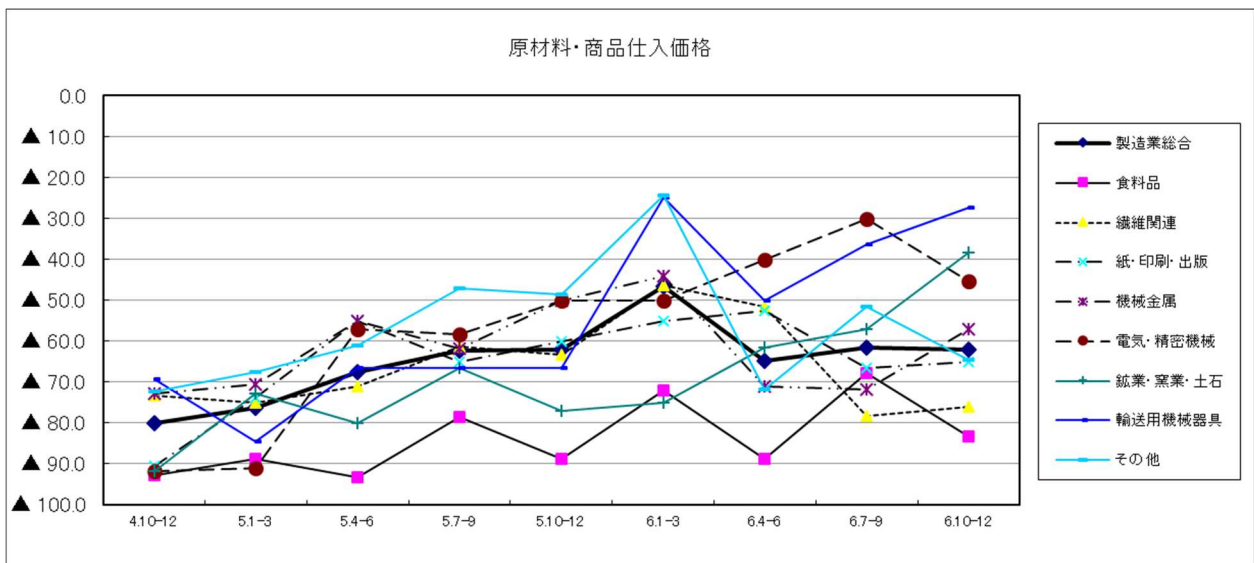
<参考> 先行き見通し

先行き見通し	5.1-3	5.4-6	5.7-9	5.10-12	6.1-3	6.4-6	6.7-9	6.10-12	7.1-3	今期-前期
総合	▲56.3	▲61.6	▲54.8	▲53.0	▲48.2	▲46.7	▲56.5	▲50.2	▲60.3	▲10.1



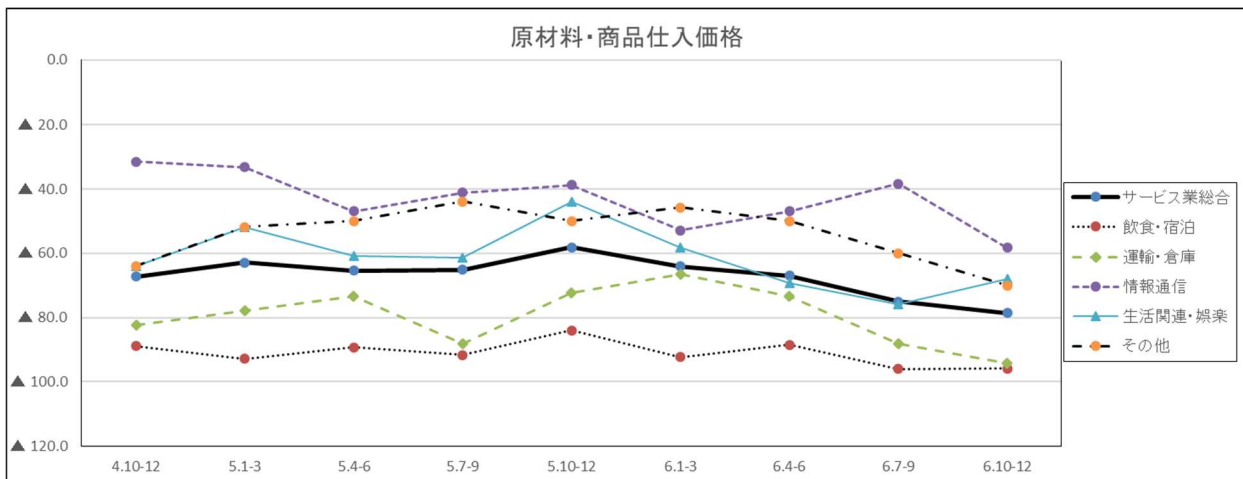
(2) 製造業の内訳

原材料・商品仕入価格	4.10-12	5.1-3	5.4-6	5.7-9	5.10-12	6.1-3	6.4-6	6.7-9	6.10-12	今期-前期
製造業総合	▲ 80.0	▲ 76.3	▲ 67.6	▲ 62.3	▲ 62.0	▲ 46.7	▲ 64.7	▲ 61.7	▲ 62.0	▲ 0.3
食料品	▲ 92.9	▲ 88.9	▲ 93.3	▲ 78.6	▲ 88.9	▲ 72.0	▲ 88.9	▲ 67.9	▲ 83.3	▲ 15.4
繊維関連	▲ 73.3	▲ 75.0	▲ 71.0	▲ 61.3	▲ 63.3	▲ 46.4	▲ 51.6	▲ 78.3	▲ 76.0	2.3
紙・印刷・出版	▲ 90.5	▲ 73.7	▲ 55.0	▲ 65.0	▲ 60.0	▲ 55.0	▲ 52.6	▲ 66.7	▲ 65.0	1.7
機械金属	▲ 72.7	▲ 70.6	▲ 55.2	▲ 61.8	▲ 50.0	▲ 44.1	▲ 71.0	▲ 71.9	▲ 57.1	14.8
電気・精密機械	▲ 91.7	▲ 90.9	▲ 57.1	▲ 58.3	▲ 50.0	▲ 50.0	▲ 40.0	▲ 30.0	▲ 45.5	▲ 15.5
鉱業・窯業・土石	▲ 91.7	▲ 72.7	▲ 80.0	▲ 66.7	▲ 76.9	▲ 75.0	▲ 61.5	▲ 57.1	▲ 38.5	18.6
輸送用機械器具	▲ 69.2	▲ 84.6	▲ 66.7	▲ 66.7	▲ 66.7	▲ 25.0	▲ 50.0	▲ 36.4	▲ 27.3	9.1
その他	▲ 72.2	▲ 67.6	▲ 61.1	▲ 47.1	▲ 48.6	▲ 24.3	▲ 71.9	▲ 51.6	▲ 64.5	▲ 12.9



(3) サービス業の内訳

原材料・商品仕入価格	4.10-12	5.1-3	5.4-6	5.7-9	5.10-12	6.1-3	6.4-6	6.7-9	6.10-12	今期-前期
サービス業総合	▲ 67.3	▲ 62.9	▲ 65.4	▲ 65.1	▲ 58.2	▲ 64.2	▲ 67.0	▲ 75.0	▲ 78.6	▲ 3.6
飲食・宿泊	▲ 88.9	▲ 92.9	▲ 89.3	▲ 91.7	▲ 84.0	▲ 92.3	▲ 88.5	▲ 96.0	▲ 95.8	0.2
運輸・倉庫	▲ 82.4	▲ 77.8	▲ 73.3	▲ 88.2	▲ 72.2	▲ 66.7	▲ 73.3	▲ 88.2	▲ 94.1	▲ 5.9
情報通信	▲ 31.6	▲ 33.3	▲ 47.1	▲ 41.2	▲ 38.9	▲ 52.9	▲ 47.1	▲ 38.5	▲ 58.3	▲ 19.8
生活関連・娯楽	▲ 64.0	▲ 52.0	▲ 60.9	▲ 61.5	▲ 44.0	▲ 58.3	▲ 69.2	▲ 76.0	▲ 68.0	8.0
その他	▲ 64.0	▲ 51.9	▲ 50.0	▲ 44.0	▲ 50.0	▲ 45.8	▲ 50.0	▲ 60.0	▲ 70.0	▲ 10.0



5. 製品・商品販売価格

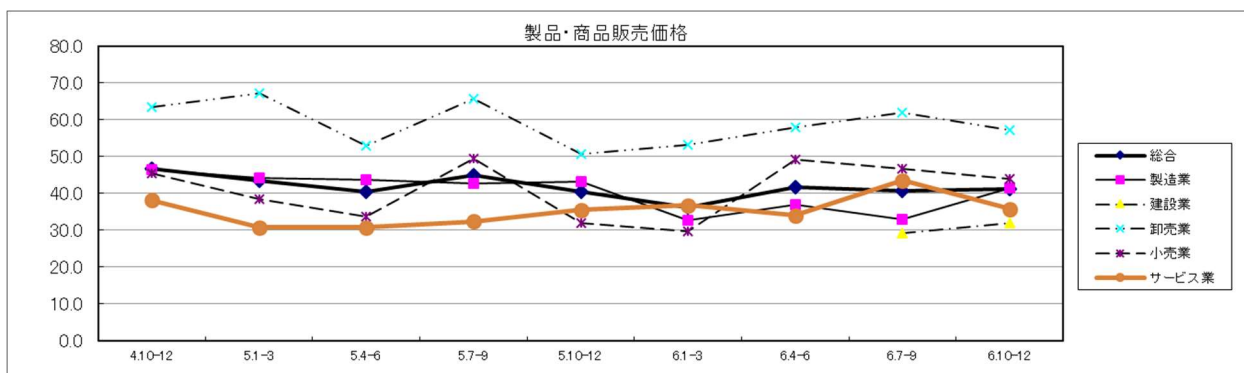
(1) 全体

「上昇」から「下降」を差し引いた総合D I 値は41.3となり、前期に比べ0.7ポイント上昇し、プラス幅が拡大した。

- ・製造業、建設業では、プラス幅が拡大した。
- ・卸売業、小売業、サービス業では、プラス幅が縮小した。

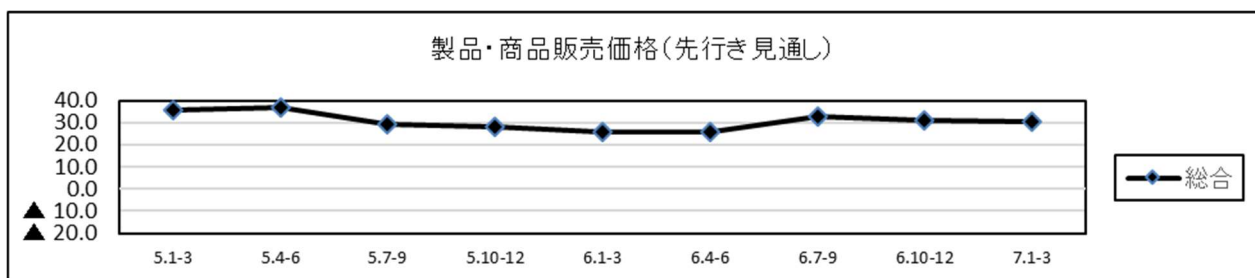
来期の先行き見通し総合D I は30.5（前回30.9）となり、プラス幅が縮小する見通し。

製品・商品販売価格	4.10-12	5.1-3	5.4-6	5.7-9	5.10-12	6.1-3	6.4-6	6.7-9	6.10-12	今期-前期
総合	46.7	43.3	40.3	45.0	40.5	36.2	41.6	40.6	41.3	0.7
製造業	46.5	44.1	43.7	42.6	43.3	32.6	37.0	32.9	41.5	8.6
建設業								29.2	32.0	2.8
卸売業	63.5	67.1	52.9	65.7	50.7	53.1	58.1	61.9	57.1	▲4.8
小売業	45.5	38.4	33.8	49.3	32.0	29.7	49.3	46.7	44.0	▲2.7
サービス業	38.2	30.7	30.8	32.4	35.5	36.8	34.0	43.6	35.7	▲7.9



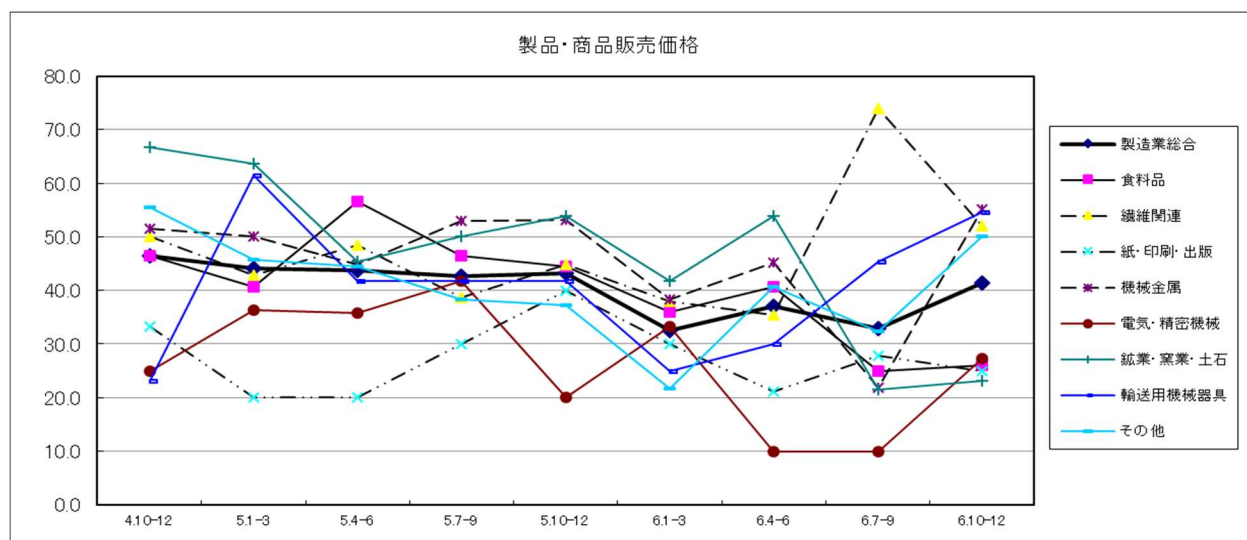
<参考> 先行き見通し

先行き見通し	5.1-3	5.4-6	5.7-9	5.10-12	6.1-3	6.4-6	6.7-9	6.10-12	7.1-3	今期-前期
総合	35.7	36.9	29.1	27.8	25.6	25.5	32.4	30.9	30.5	▲0.4



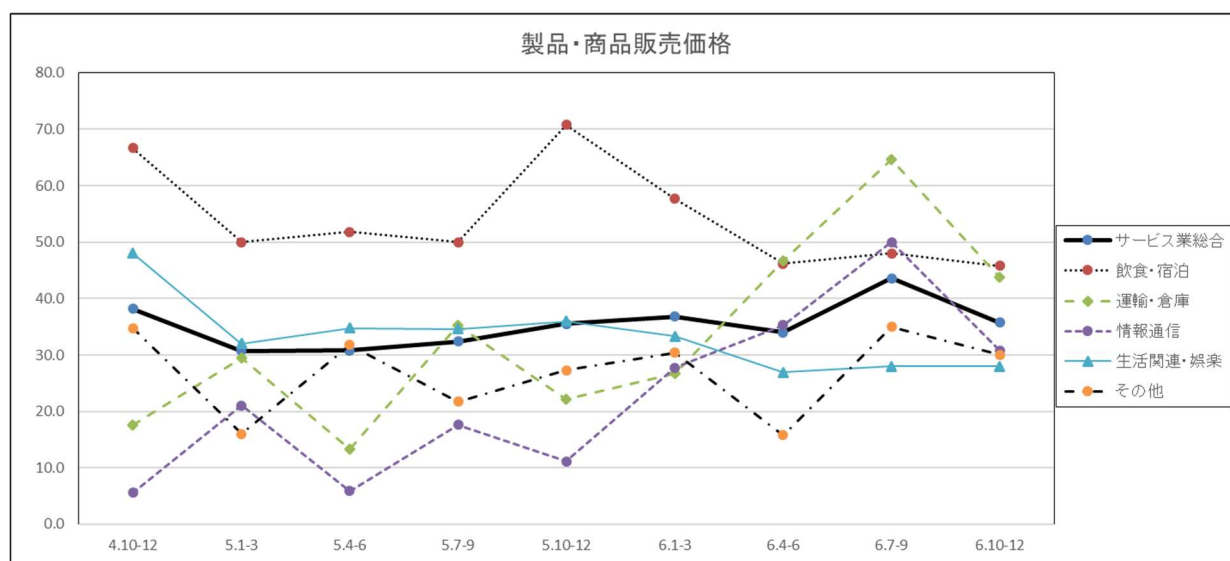
(2) 製造業の内訳

製品・商品販売価格	4.10-12	5.1-3	5.4-6	5.7-9	5.10-12	6.1-3	6.4-6	6.7-9	6.10-12	今期-前期
製造業総合	46.5	44.1	43.7	42.6	43.3	32.6	37.0	32.9	41.5	8.6
食料品	46.4	40.7	56.7	46.4	44.4	36.0	40.7	25.0	26.1	1.1
繊維関連	50.0	42.9	48.4	38.7	44.8	37.9	35.5	73.9	52.0	▲ 21.9
紙・印刷・出版	33.3	20.0	20.0	30.0	40.0	30.0	21.1	27.8	25.0	▲ 2.8
機械金属	51.5	50.0	44.8	52.9	53.1	38.2	45.2	21.9	55.2	33.3
電気・精密機械	25.0	36.4	35.7	41.7	20.0	33.3	10.0	10.0	27.3	17.3
鉱業・窯業・土石	66.7	63.6	45.5	50.0	53.8	41.7	53.8	21.4	23.1	1.7
輸送用機械器具	23.1	61.5	41.7	41.7	41.7	25.0	30.0	45.5	54.5	9.0
その他	55.6	45.7	44.4	38.2	37.1	21.6	40.6	32.3	50.0	17.7



(3) サービス業の内訳

製品・商品販売価格	4.10-12	5.1-3	5.4-6	5.7-9	5.10-12	6.1-3	6.4-6	6.7-9	6.10-12	今期-前期
サービス業総合	38.2	30.7	30.8	32.4	35.5	36.8	34.0	43.6	35.7	▲ 7.9
飲食・宿泊	66.7	50.0	51.9	50.0	70.8	57.7	46.2	48.0	45.8	▲ 2.2
運輸・倉庫	17.6	29.4	13.3	35.3	22.2	26.7	46.7	64.7	43.8	▲ 20.9
情報通信	5.6	21.1	5.9	17.6	11.1	27.8	35.3	50.0	30.8	▲ 19.2
生活関連・娯楽	48.0	32.0	34.8	34.6	36.0	33.3	26.9	28.0	28.0	0.0
その他	34.8	16.0	31.8	21.7	27.3	30.4	15.8	35.0	30.0	▲ 5.0



6. 採算（収益）

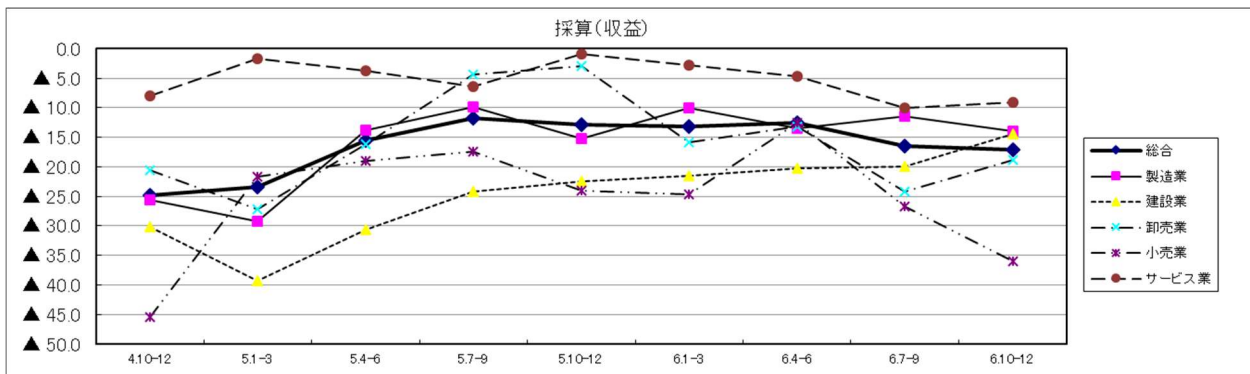
（1）全体

「好転」から「悪化」を差し引いた総合D I 値は▲17.1となり、前期に比べ0.6ポイント低下し、マイナス幅が拡大した。

- ・建設業、卸売業、サービス業では、マイナス幅が縮小した。
- ・製造業、小売業では、マイナス幅が拡大した。

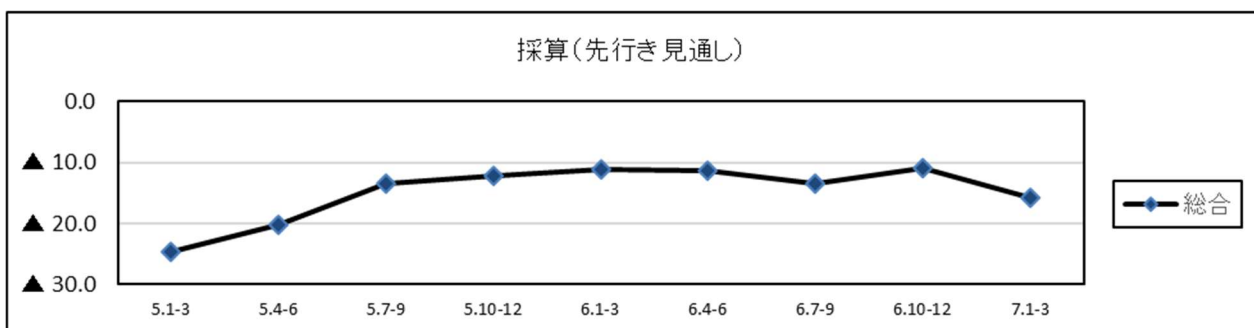
来期の先行き見通し総合D I は▲15.7（前回▲10.9）となり、マイナス幅が拡大する見通し。

採算(収益)	4.10-12	5.1-3	5.4-6	5.7-9	5.10-12	6.1-3	6.4-6	6.7-9	6.10-12	今期-前期
総合	▲ 24.9	▲ 23.4	▲ 15.5	▲ 11.8	▲ 12.9	▲ 13.2	▲ 12.6	▲ 16.5	▲ 17.1	▲ 0.6
製造業	▲ 25.5	▲ 29.2	▲ 13.8	▲ 9.8	▲ 15.2	▲ 9.9	▲ 13.5	▲ 11.4	▲ 13.9	▲ 2.5
建設業	▲ 30.2	▲ 39.3	▲ 30.6	▲ 24.1	▲ 22.5	▲ 21.4	▲ 20.2	▲ 20.0	▲ 14.5	5.5
卸売業	▲ 20.6	▲ 27.1	▲ 16.2	▲ 4.3	▲ 3.0	▲ 15.9	▲ 13.1	▲ 24.2	▲ 18.8	5.4
小売業	▲ 45.5	▲ 21.6	▲ 18.9	▲ 17.3	▲ 24.0	▲ 24.7	▲ 12.5	▲ 26.7	▲ 36.0	▲ 9.3
サービス業	▲ 8.0	▲ 1.7	▲ 3.7	▲ 6.4	▲ 0.9	▲ 2.8	▲ 4.7	▲ 10.0	▲ 9.1	0.9



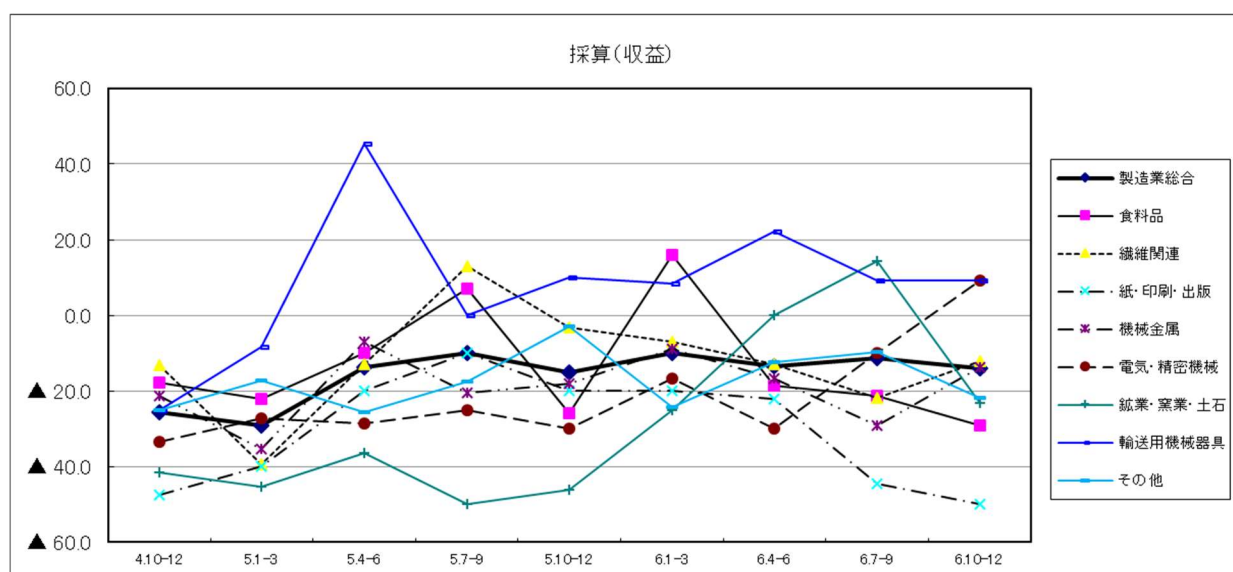
<参考> 先行き見通し

先行き見通し	5.1-3	5.4-6	5.7-9	5.10-12	6.1-3	6.4-6	6.7-9	6.10-12	7.1-3	今期-前期
総合	▲ 24.6	▲ 20.3	▲ 13.5	▲ 12.1	▲ 11.2	▲ 11.3	▲ 13.4	▲ 10.9	▲ 15.7	▲ 4.8



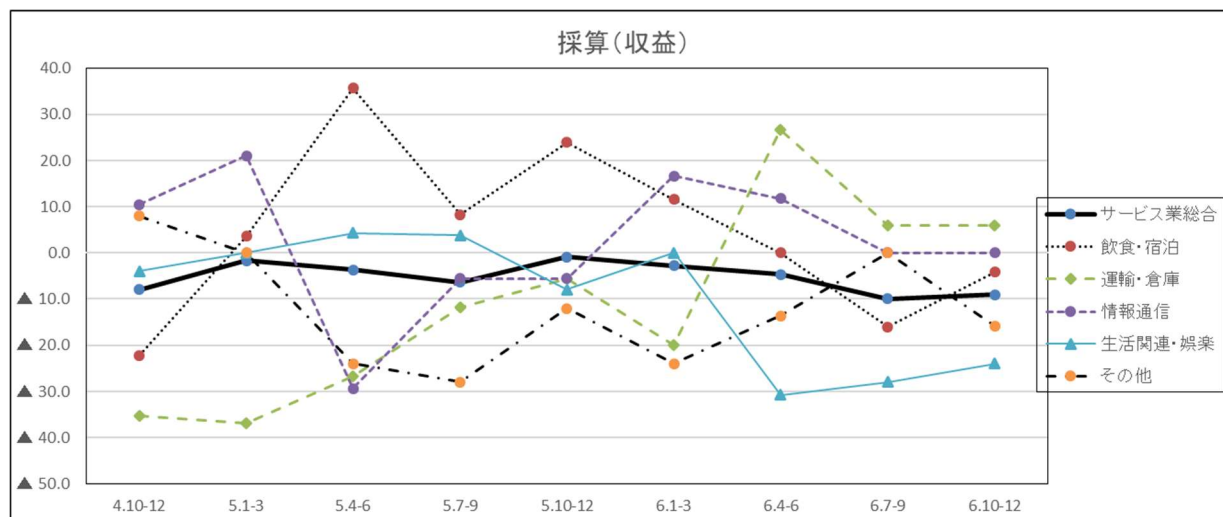
(2) 製造業の内訳

採算(収益)	4.10-12	5.1-3	5.4-6	5.7-9	5.10-12	6.1-3	6.4-6	6.7-9	6.10-12	今期-前期
製造業総合	▲ 25.5	▲ 29.2	▲ 13.8	▲ 9.8	▲ 15.2	▲ 9.9	▲ 13.5	▲ 11.4	▲ 13.9	▲ 2.5
食料品	▲ 17.9	▲ 22.2	▲ 10.0	7.1	▲ 25.9	16.0	▲ 18.5	▲ 21.4	▲ 29.2	▲ 7.8
繊維関連	▲ 13.3	▲ 39.3	▲ 12.9	12.9	▲ 3.3	▲ 6.9	▲ 12.9	▲ 21.7	▲ 12.0	9.7
紙・印刷・出版	▲ 47.6	▲ 40.0	▲ 20.0	▲ 10.0	▲ 20.0	▲ 20.0	▲ 22.2	▲ 44.4	▲ 50.0	▲ 5.6
機械金属	▲ 21.2	▲ 35.3	▲ 6.9	▲ 20.6	▲ 18.2	▲ 8.8	▲ 16.7	▲ 29.0	▲ 13.8	15.2
電気・精密機械	▲ 33.3	▲ 27.3	▲ 28.6	▲ 25.0	▲ 30.0	▲ 16.7	▲ 30.0	▲ 10.0	9.1	19.1
鉱業・窯業・土石	▲ 41.7	▲ 45.5	▲ 36.4	▲ 50.0	▲ 46.2	▲ 25.0	0.0	14.3	▲ 23.1	▲ 37.4
輸送用機械器具	▲ 25.0	▲ 8.3	45.5	0.0	10.0	8.3	22.2	9.1	9.1	0.0
その他	▲ 25.0	▲ 17.1	▲ 25.7	▲ 17.6	▲ 2.9	▲ 24.3	▲ 12.5	▲ 9.7	▲ 21.9	▲ 12.2



(3) サービス業の内訳

採算(収益)	4.10-12	5.1-3	5.4-6	5.7-9	5.10-12	6.1-3	6.4-6	6.7-9	6.10-12	今期-前期
サービス業総合	▲ 8.0	▲ 1.7	▲ 3.7	▲ 6.4	▲ 0.9	▲ 2.8	▲ 4.7	▲ 10.0	▲ 9.1	0.9
飲食・宿泊	▲ 22.2	3.6	35.7	8.3	24.0	11.5	0.0	▲ 16.0	▲ 4.2	11.8
運輸・倉庫	▲ 35.3	▲ 36.8	▲ 26.7	▲ 11.8	▲ 5.6	▲ 20.0	26.7	5.9	5.9	0.0
情報通信	10.5	21.1	▲ 29.4	▲ 5.6	▲ 5.6	16.7	11.8	0.0	0.0	0.0
生活関連・娯楽	▲ 4.0	0.0	4.3	3.8	▲ 8.0	0.0	▲ 30.8	▲ 28.0	▲ 24.0	4.0
その他	8.0	0.0	▲ 24.0	▲ 28.0	▲ 12.0	▲ 24.0	▲ 13.6	0.0	▲ 15.8	▲ 15.8



7. 製品在庫・商品在庫

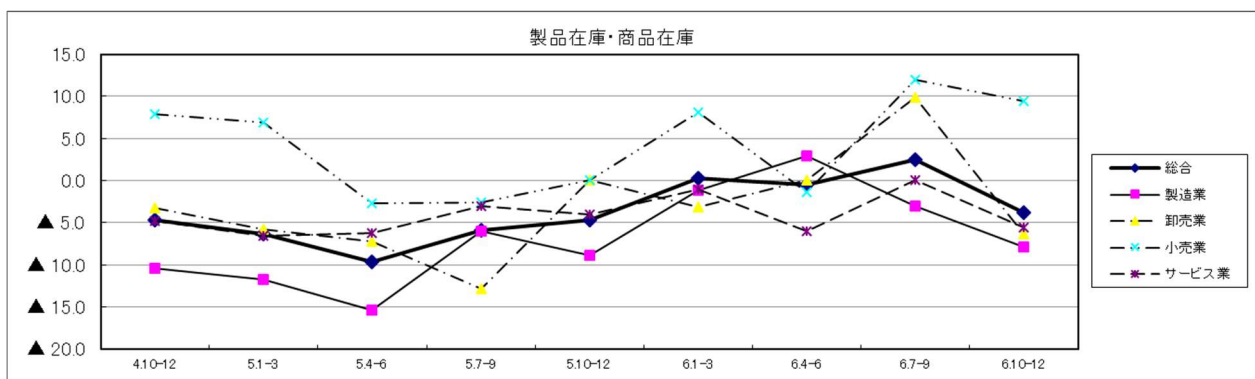
(1) 全体

「減少」から「増加」を差し引いた総合D I値は▲3.8となり、前期に比べ6.3ポイント低下し、プラスからマイナスへ転換した。

- ・小売業では、プラス幅が縮小した。
- ・卸売業では、プラスからマイナスへ転換した。
- ・サービス業では、プラスマイナスゼロからマイナスへ転換した。
- ・製造業では、マイナス幅が拡大した。

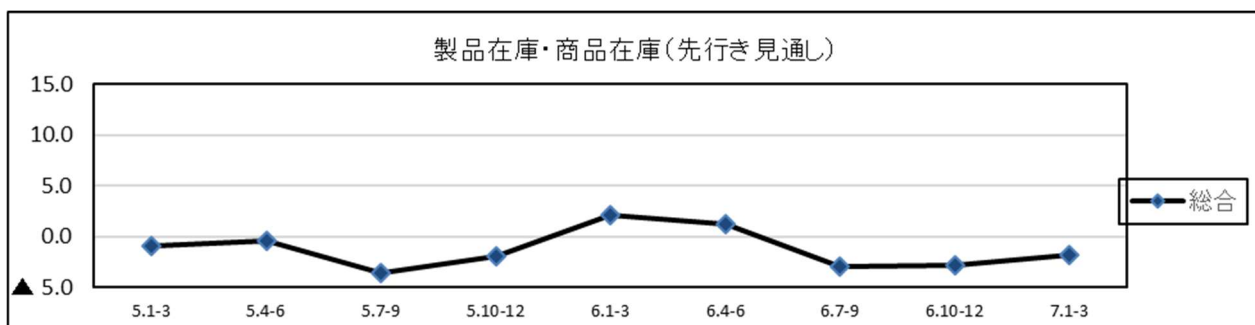
来期の先行き見通し総合D Iは▲1.8（前回▲2.8）となり、マイナス幅が縮小する見通し。

製品在庫・商品在庫	4.10-12	5.1-3	5.4-6	5.7-9	5.10-12	6.1-3	6.4-6	6.7-9	6.10-12	今期-前期
総合	▲4.7	▲6.3	▲9.7	▲5.9	▲4.8	0.2	▲0.5	2.5	▲3.8	▲6.3
製造業	▲10.4	▲11.8	▲15.4	▲6.0	▲8.9	▲1.1	2.9	▲3.0	▲7.9	▲4.9
卸売業	▲3.2	▲5.8	▲7.2	▲12.9	0.0	▲3.1	0.0	9.8	▲6.3	▲16.1
小売業	7.9	6.8	▲2.7	▲2.6	0.0	8.1	▲1.4	12.0	9.5	▲2.5
サービス業	▲4.8	▲6.5	▲6.3	▲3.1	▲4.0	▲1.0	▲6.1	0.0	▲5.6	▲5.6



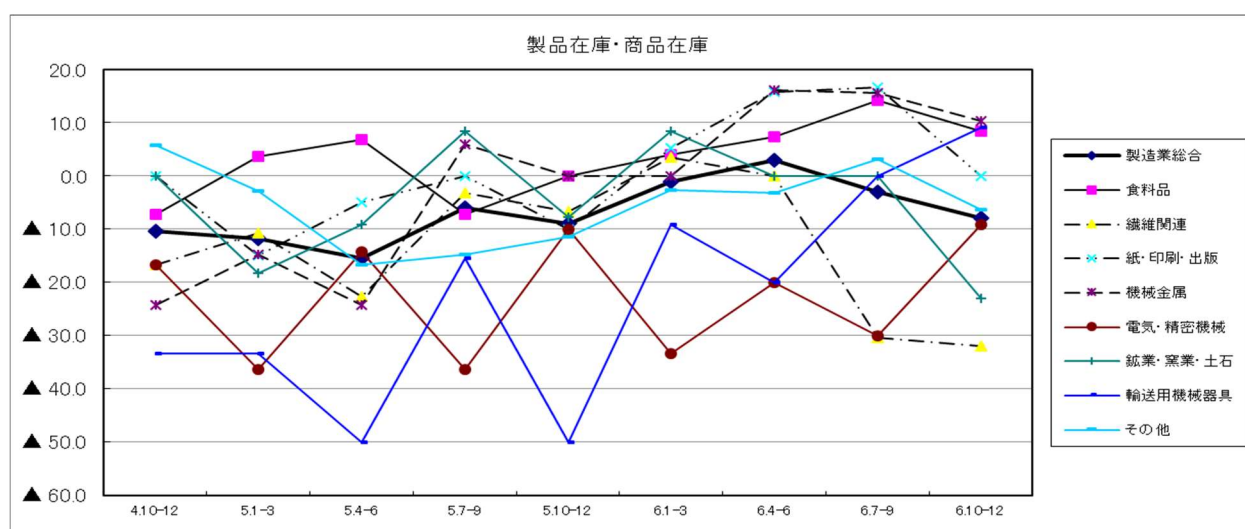
<参考> 先行き見通し

先行き見通し	5.1-3	5.4-6	5.7-9	5.10-12	6.1-3	6.4-6	6.7-9	6.10-12	7.1-3	今期-前期
総合	▲0.9	▲0.5	▲3.5	▲1.9	2.1	1.2	▲3.0	▲2.8	▲1.8	1.0



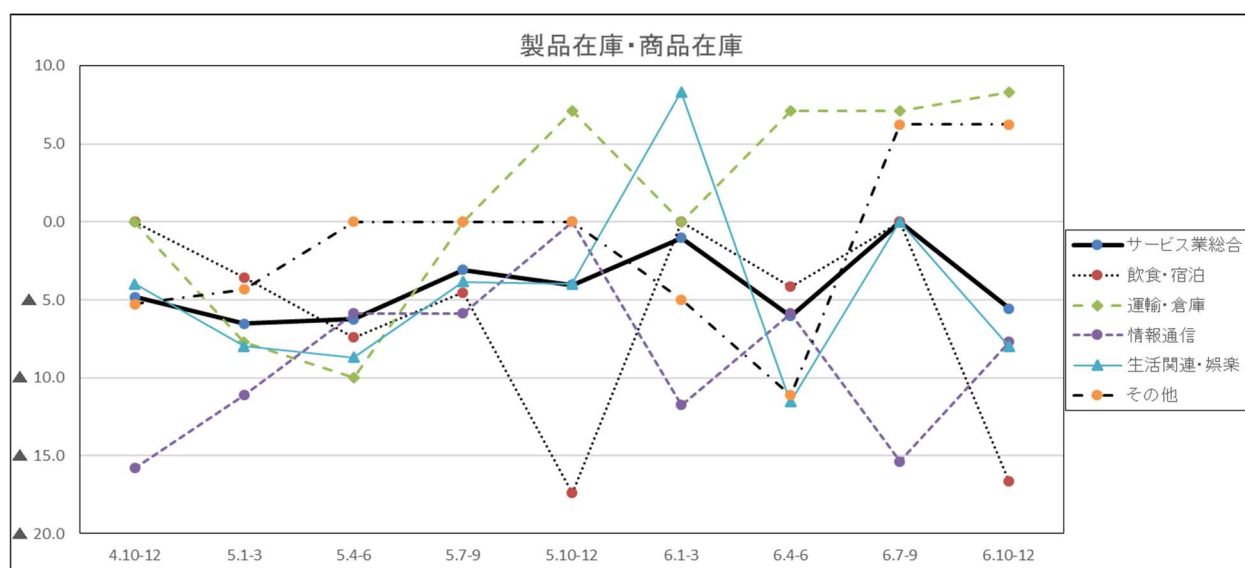
(2) 製造業の内訳

製品在庫・商品在庫	4.10-12	5.1-3	5.4-6	5.7-9	5.10-12	6.1-3	6.4-6	6.7-9	6.10-12	今期-前期
製造業総合	▲ 10.4	▲ 11.8	▲ 15.4	▲ 6.0	▲ 8.9	▲ 1.1	2.9	▲ 3.0	▲ 7.9	▲ 4.9
食料品	▲ 7.1	3.7	6.9	▲ 7.1	0.0	4.0	7.4	14.3	8.3	▲ 6.0
繊維関連	▲ 16.7	▲ 10.7	▲ 22.6	▲ 3.2	▲ 6.7	3.4	0.0	▲ 30.4	▲ 32.0	▲ 1.6
紙・印刷・出版	0.0	▲ 15.0	▲ 5.0	0.0	▲ 10.0	5.3	15.8	16.7	0.0	▲ 16.7
機械金属	▲ 24.2	▲ 14.7	▲ 24.1	5.9	0.0	0.0	16.1	15.6	10.3	▲ 5.3
電気・精密機械	▲ 16.7	▲ 36.4	▲ 14.3	▲ 36.4	▲ 10.0	▲ 33.3	▲ 20.0	▲ 30.0	▲ 9.1	20.9
鉱業・窯業・土石	0.0	▲ 18.2	▲ 9.1	8.3	▲ 7.7	8.3	0.0	0.0	▲ 23.1	▲ 23.1
輸送用機械器具	▲ 33.3	▲ 33.3	▲ 50.0	▲ 15.4	▲ 50.0	▲ 9.1	▲ 20.0	0.0	9.1	9.1
その他	5.7	▲ 2.9	▲ 16.7	▲ 14.7	▲ 11.4	▲ 2.7	▲ 3.1	3.2	▲ 6.3	▲ 9.5



(3) サービス業の内訳

製品在庫・商品在庫	4.10-12	5.1-3	5.4-6	5.7-9	5.10-12	6.1-3	6.4-6	6.7-9	6.10-12	今期-前期
サービス業総合	▲ 4.8	▲ 6.5	▲ 6.3	▲ 3.1	▲ 4.0	▲ 1.0	▲ 6.1	0.0	▲ 5.6	▲ 5.6
飲食・宿泊	0.0	▲ 3.6	▲ 7.4	▲ 4.5	▲ 17.4	0.0	▲ 4.2	0.0	▲ 16.7	▲ 16.7
運輸・倉庫	0.0	▲ 7.7	▲ 10.0	0.0	7.1	0.0	7.1	7.1	8.3	1.2
情報通信	▲ 15.8	▲ 11.1	▲ 5.9	▲ 5.9	0.0	▲ 11.8	▲ 5.9	▲ 15.4	▲ 7.7	7.7
生活関連・娯楽	▲ 4.0	▲ 8.0	▲ 8.7	▲ 3.8	▲ 4.0	8.3	▲ 11.5	0.0	▲ 8.0	▲ 8.0
その他	▲ 5.3	▲ 4.3	0.0	0.0	0.0	▲ 5.0	▲ 11.1	6.3	6.3	0.0



8. 資金繰り

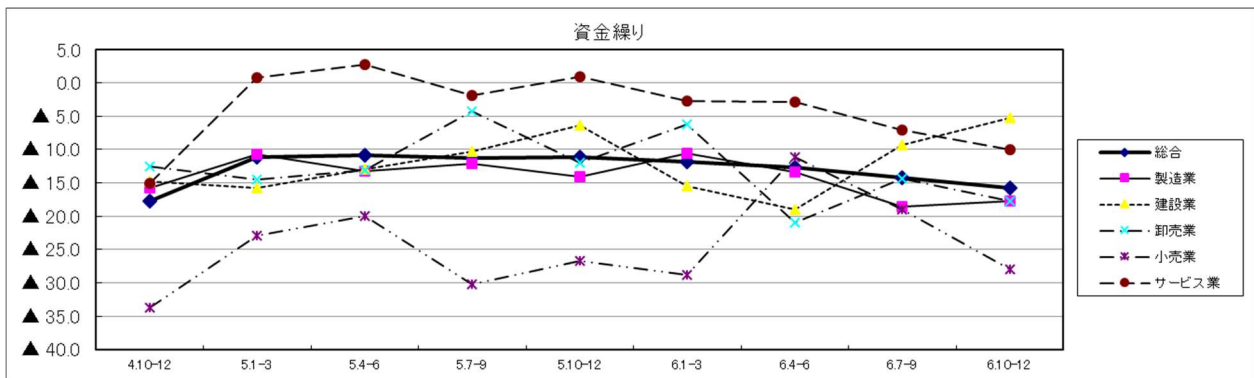
(1) 全体

「好転」から「悪化」を差し引いた総合D I値は▲15.7となり、前期と比べ1.5ポイント低下し、マイナス幅が拡大した。

- ・製造業、建設業では、マイナス幅が縮小した。
- ・卸売業、小売業、サービス業では、マイナス幅が拡大した。

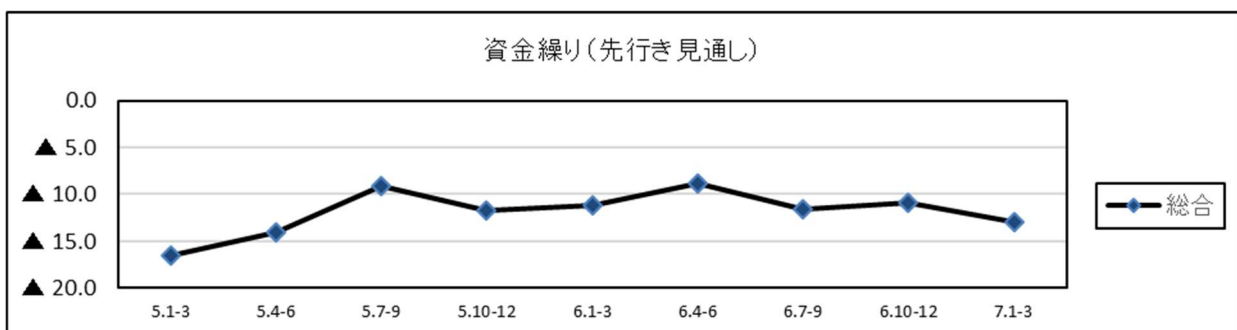
来期の先行き見通し総合D Iは▲13.0（前回▲10.9）となり、マイナス幅が拡大する見通し。

資金繰り	4.10-12	5.1-3	5.4-6	5.7-9	5.10-12	6.1-3	6.4-6	6.7-9	6.10-12	今期-前期
総合	▲17.7	▲11.2	▲10.8	▲11.2	▲11.2	▲11.8	▲12.7	▲14.2	▲15.7	▲1.5
製造業	▲15.8	▲10.7	▲13.2	▲12.1	▲14.0	▲10.5	▲13.4	▲18.6	▲17.7	0.9
建設業	▲14.8	▲15.7	▲12.9	▲10.3	▲6.3	▲15.5	▲19.0	▲9.3	▲5.3	4.0
卸売業	▲12.5	▲14.5	▲13.0	▲4.3	▲11.9	▲6.3	▲21.0	▲14.3	▲17.7	▲3.4
小売業	▲33.8	▲23.0	▲20.0	▲30.3	▲26.7	▲28.8	▲11.1	▲18.9	▲28.0	▲9.1
サービス業	▲15.0	0.8	2.8	▲1.8	0.9	▲2.8	▲2.8	▲7.0	▲10.0	▲3.0



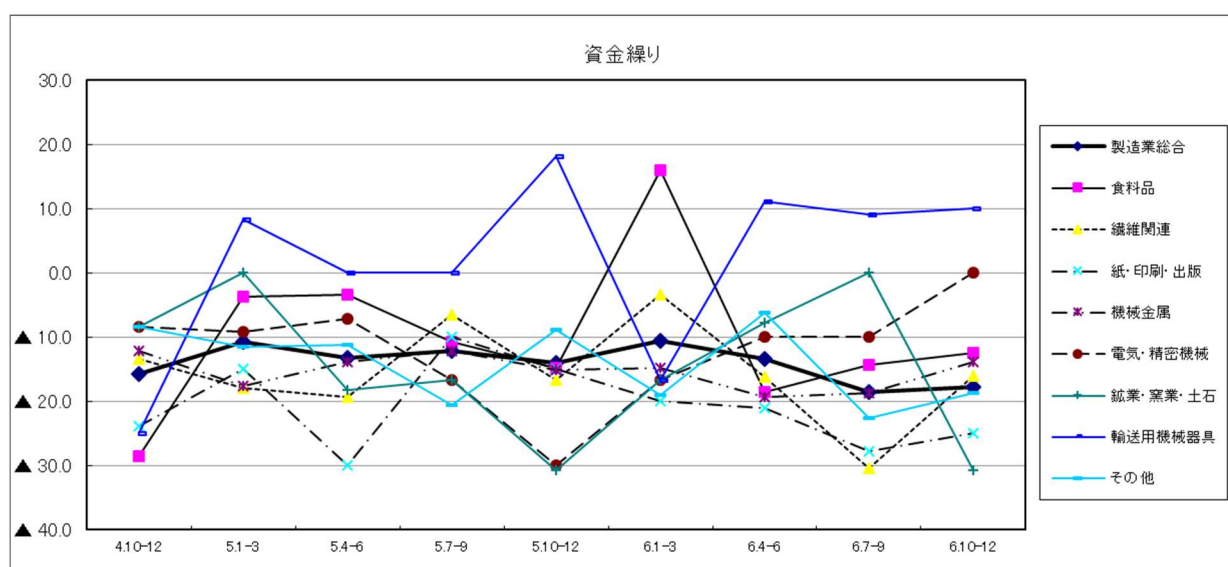
<参考> 先行き見通し

先行き見通し	5.1-3	5.4-6	5.7-9	5.10-12	6.1-3	6.4-6	6.7-9	6.10-12	7.1-3	今期-前期
総合	▲16.6	▲14.1	▲9.1	▲11.7	▲11.2	▲8.9	▲11.6	▲10.9	▲13.0	▲2.1



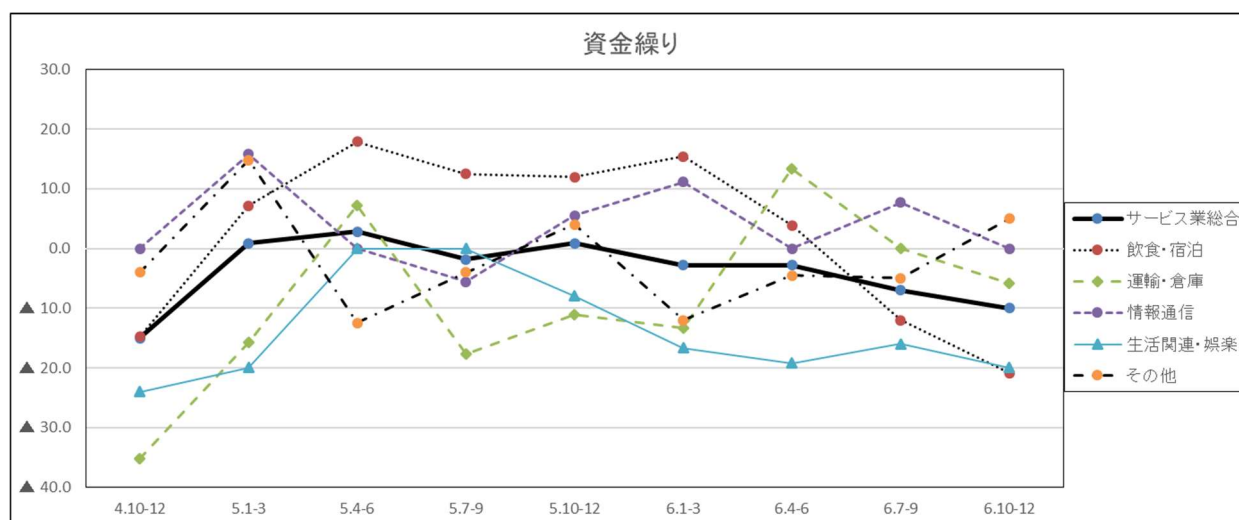
(2) 製造業の内訳

資金繰り	4.10-12	5.1-3	5.4-6	5.7-9	5.10-12	6.1-3	6.4-6	6.7-9	6.10-12	今期-前期
製造業総合	▲ 15.8	▲ 10.7	▲ 13.2	▲ 12.1	▲ 14.0	▲ 10.5	▲ 13.4	▲ 18.6	▲ 17.7	0.9
食料品	▲ 28.6	▲ 3.7	▲ 3.3	▲ 10.7	▲ 14.8	16.0	▲ 18.5	▲ 14.3	▲ 12.5	1.8
繊維関連	▲ 13.3	▲ 17.9	▲ 19.4	▲ 6.5	▲ 16.7	▲ 3.4	▲ 16.1	▲ 30.4	▲ 16.0	14.4
紙・印刷・出版	▲ 23.8	▲ 15.0	▲ 30.0	▲ 10.0	▲ 15.0	▲ 20.0	▲ 21.1	▲ 27.8	▲ 25.0	2.8
機械金属	▲ 12.1	▲ 17.6	▲ 13.8	▲ 12.1	▲ 15.2	▲ 14.7	▲ 19.4	▲ 18.8	▲ 13.8	5.0
電気・精密機械	▲ 8.3	▲ 9.1	▲ 7.1	▲ 16.7	▲ 30.0	▲ 16.7	▲ 10.0	▲ 10.0	0.0	10.0
鉱業・窯業・土石	▲ 8.3	0.0	▲ 18.2	▲ 16.7	▲ 30.8	▲ 16.7	▲ 7.7	0.0	▲ 30.8	▲ 30.8
輸送用機械器具	▲ 25.0	8.3	0.0	0.0	18.2	▲ 16.7	11.1	9.1	10.0	0.9
その他	▲ 8.3	▲ 11.4	▲ 11.1	▲ 20.6	▲ 8.8	▲ 18.9	▲ 6.3	▲ 22.6	▲ 18.8	3.8



(3) サービス業の内訳

資金繰り	4.10-12	5.1-3	5.4-6	5.7-9	5.10-12	6.1-3	6.4-6	6.7-9	6.10-12	今期-前期
サービス業総合	▲ 15.0	0.8	2.8	▲ 1.8	0.9	▲ 2.8	▲ 2.8	▲ 7.0	▲ 10.0	▲ 3.0
飲食・宿泊	▲ 14.8	7.1	17.9	12.5	12.0	15.4	3.8	▲ 12.0	▲ 20.8	▲ 8.8
運輸・倉庫	▲ 35.3	▲ 15.8	7.1	▲ 17.6	▲ 11.1	▲ 13.3	13.3	0.0	▲ 5.9	▲ 5.9
情報通信	0.0	15.8	0.0	▲ 5.6	5.6	11.1	0.0	7.7	0.0	▲ 7.7
生活関連・娯楽	▲ 24.0	▲ 20.0	0.0	0.0	▲ 8.0	▲ 16.7	▲ 19.2	▲ 16.0	▲ 20.0	▲ 4.0
その他	▲ 4.0	14.8	▲ 12.5	▲ 4.0	4.0	▲ 12.0	▲ 4.5	▲ 5.0	5.0	10.0



9. 従業員数（常用）

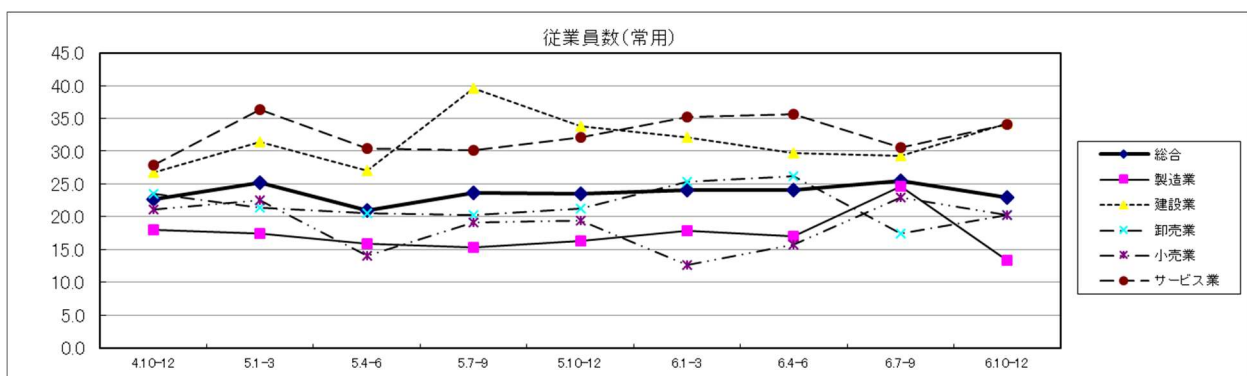
（1）全体

「不足」から「過剰」を差し引いた総合D I値は22.9となり、前期と比べ2.5ポイント低下し、プラス幅が縮小した。

- ・建設業、卸売業、サービス業では、プラス幅が拡大した。
- ・製造業、小売業では、プラス幅が縮小した。

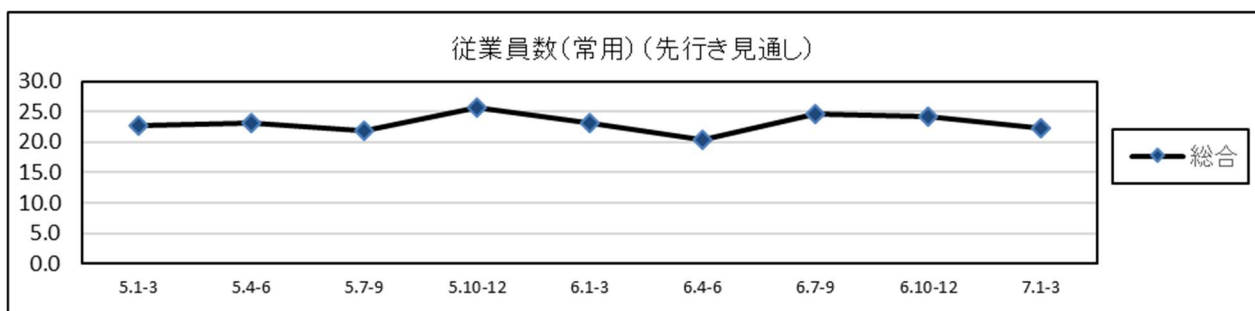
来期の先行き見通し総合D Iは22.3（前回24.3）となり、プラス幅が縮小する見通し。

従業員数(常用)	4.10-12	5.1-3	5.4-6	5.7-9	5.10-12	6.1-3	6.4-6	6.7-9	6.10-12	今期-前期
総合	22.7	25.1	21.0	23.6	23.5	24.1	24.1	25.4	22.9	▲ 2.5
製造業	18.0	17.4	15.8	15.4	16.3	17.9	17.1	24.7	13.4	▲ 11.3
建設業	26.7	31.5	27.1	39.5	33.8	32.1	29.8	29.3	34.2	4.9
卸売業	23.4	21.4	20.6	20.3	21.2	25.4	26.2	17.5	20.3	2.8
小売業	21.1	22.5	14.1	19.2	19.4	12.7	15.7	23.0	20.3	▲ 2.7
サービス業	27.9	36.3	30.4	30.2	32.1	35.2	35.6	30.6	34.0	3.4



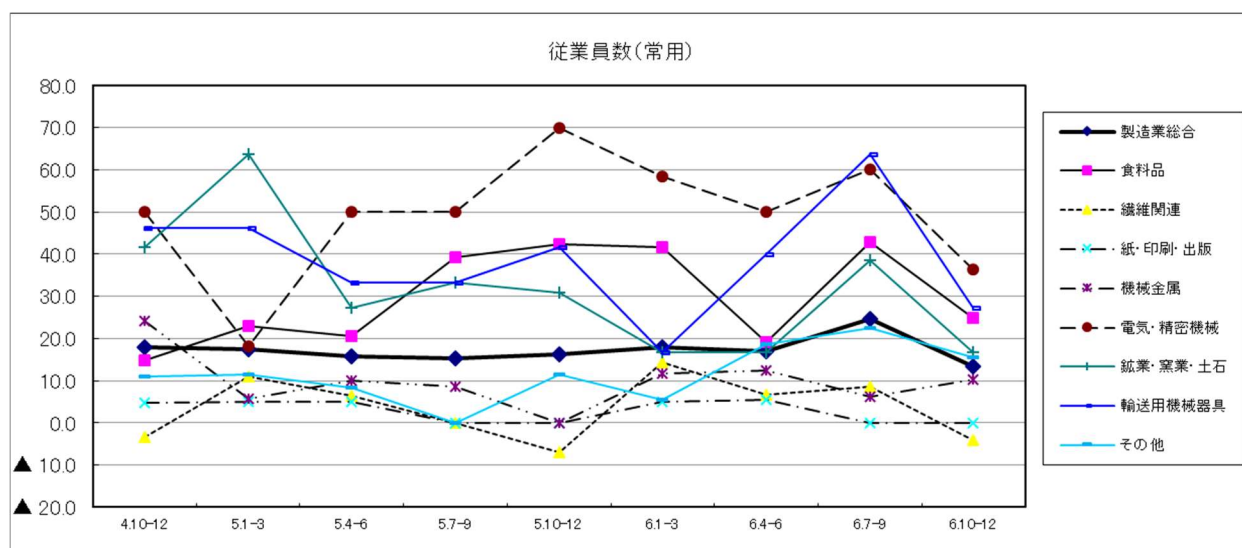
＜参考＞ 先行き見通し

先行き見通し	5.1-3	5.4-6	5.7-9	5.10-12	6.1-3	6.4-6	6.7-9	6.10-12	7.1-3	今期-前期
総合	22.7	23.3	21.9	25.6	23.2	20.3	24.6	24.3	22.3	▲ 2.0



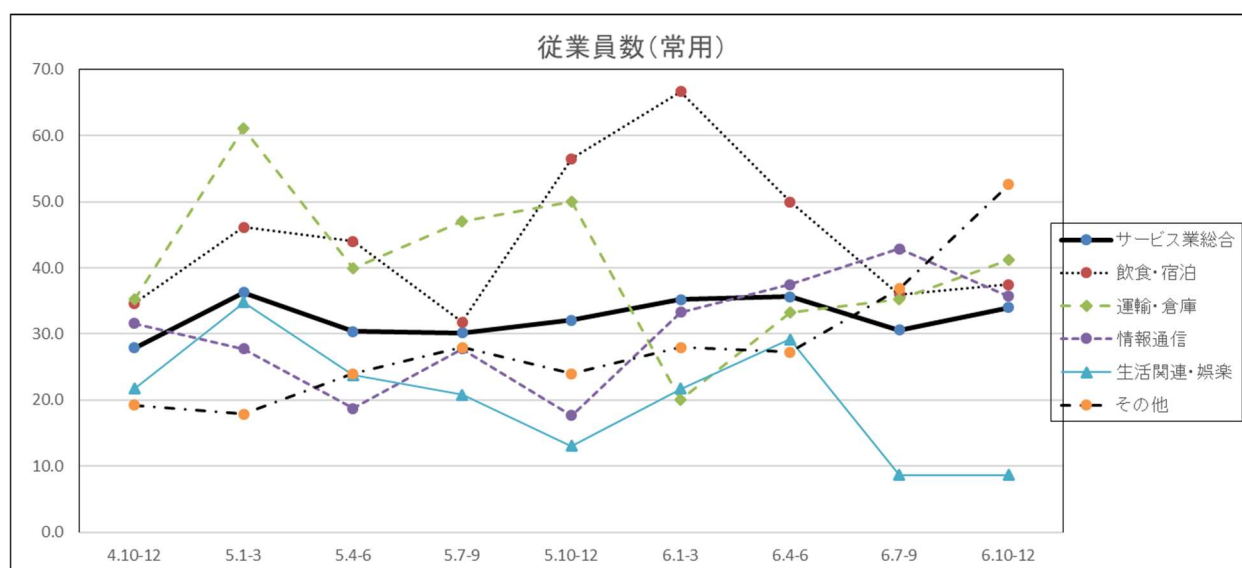
(2) 製造業の内訳

従業員数(常用)	4.10-12	5.1-3	5.4-6	5.7-9	5.10-12	6.1-3	6.4-6	6.7-9	6.10-12	今期-前期
製造業総合	18.0	17.4	15.8	15.4	16.3	17.9	17.1	24.7	13.4	▲ 11.3
食料品	14.8	23.1	20.7	39.3	42.3	41.7	19.2	42.9	25.0	▲ 17.9
繊維関連	▲ 3.4	11.1	6.5	0.0	▲ 6.9	14.3	6.7	8.7	▲ 4.0	▲ 12.7
紙・印刷・出版	4.8	5.0	5.0	0.0	0.0	5.0	5.6	0.0	0.0	0.0
機械金属	24.2	5.7	10.0	8.6	0.0	11.8	12.5	6.3	10.3	4.0
電気・精密機械	50.0	18.2	50.0	50.0	70.0	58.3	50.0	60.0	36.4	▲ 23.6
鉱業・窯業・土石	41.7	63.6	27.3	33.3	30.8	16.7	16.7	38.5	16.7	▲ 21.8
輸送用機械器具	46.2	46.2	33.3	33.3	41.7	16.7	40.0	63.6	27.3	▲ 36.3
その他	11.1	11.4	8.3	0.0	11.4	5.4	18.8	22.6	15.6	▲ 7.0



(3) サービス業の内訳

従業員数(常用)	4.10-12	5.1-3	5.4-6	5.7-9	5.10-12	6.1-3	6.4-6	6.7-9	6.10-12	今期-前期
サービス業総合	27.9	36.3	30.4	30.2	32.1	35.2	35.6	30.6	34.0	3.4
飲食・宿泊	34.6	46.2	44.0	31.8	56.5	66.7	50.0	36.0	37.5	1.5
運輸・倉庫	35.3	61.1	40.0	47.1	50.0	20.0	33.3	35.3	41.2	5.9
情報通信	31.6	27.8	18.8	27.8	17.6	33.3	37.5	42.9	35.7	▲ 7.2
生活関連・娯楽	21.7	34.8	23.8	20.8	13.0	21.7	29.2	8.7	8.7	0.0
その他	19.2	17.9	24.0	28.0	24.0	28.0	27.3	36.8	52.6	15.8



10. 従業員数（臨時）

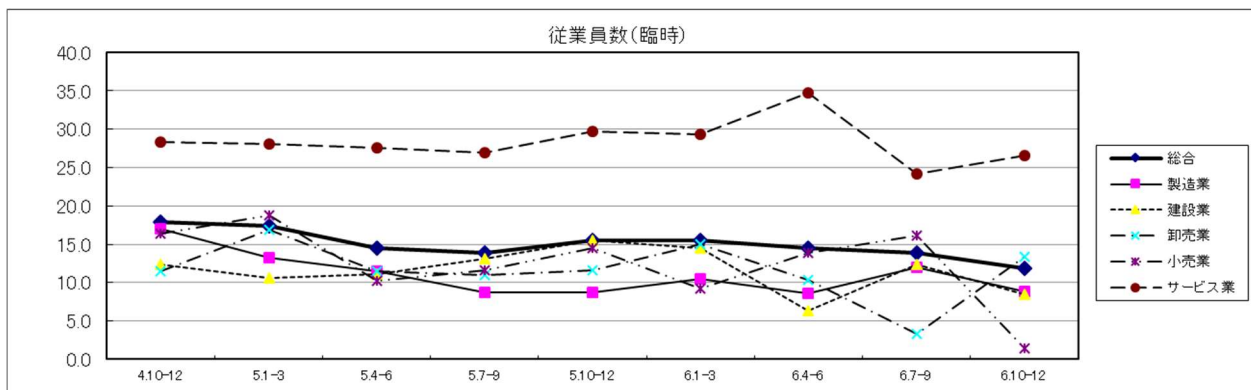
（1）全体

「不足」から「過剰」を差し引いた総合D I 値は11.8となり、前期に比べ2.1ポイント低下し、プラス幅が縮小した。

- ・卸売業、サービス業では、プラス幅が拡大した。
- ・製造業、建設業、小売業では、プラス幅が縮小した。

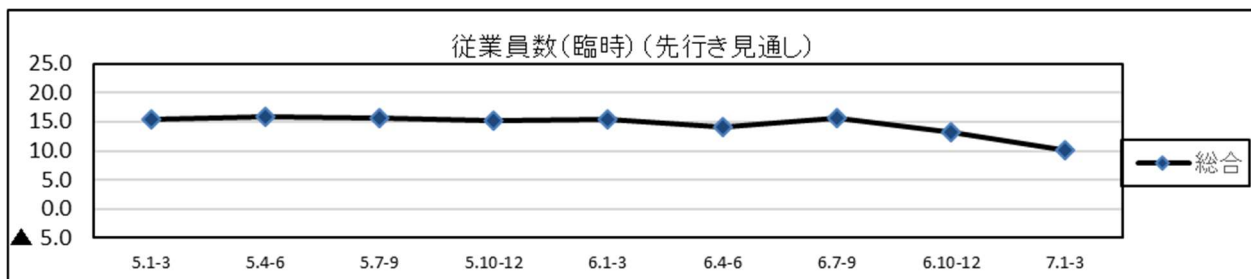
来期の先行き見通し総合D I は10.1（前回13.1）となり、プラス幅が縮小する見通し。

従業員数(臨時)	4.10-12	5.1-3	5.4-6	5.7-9	5.10-12	6.1-3	6.4-6	6.7-9	6.10-12	今期-前期
総合	17.9	17.4	14.6	13.9	15.5	15.5	14.6	13.9	11.8	▲ 2.1
製造業	17.0	13.3	11.4	8.7	8.8	10.5	8.6	11.9	8.8	▲ 3.1
建設業	12.3	10.7	11.1	13.2	15.5	14.5	6.3	12.3	8.5	▲ 3.8
卸売業	11.5	16.9	11.5	10.9	11.7	15.0	10.3	3.3	13.3	10.0
小売業	16.4	18.8	10.3	11.6	14.5	9.2	13.8	16.2	1.4	▲ 14.8
サービス業	28.3	28.0	27.6	27.0	29.7	29.3	34.7	24.1	26.6	2.5



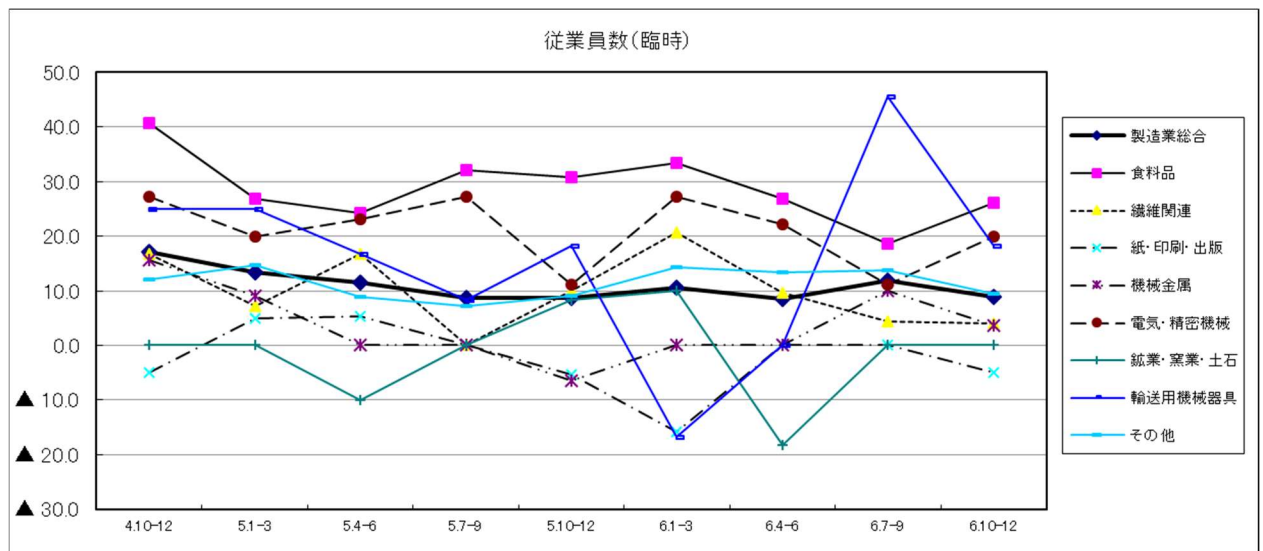
＜参考＞ 先行き見通し

先行き見通し	5.1-3	5.4-6	5.7-9	5.10-12	6.1-3	6.4-6	6.7-9	6.10-12	7.1-3	今期-前期
総合	15.5	15.9	15.7	15.2	15.3	14.0	15.7	13.1	10.1	▲ 3.0



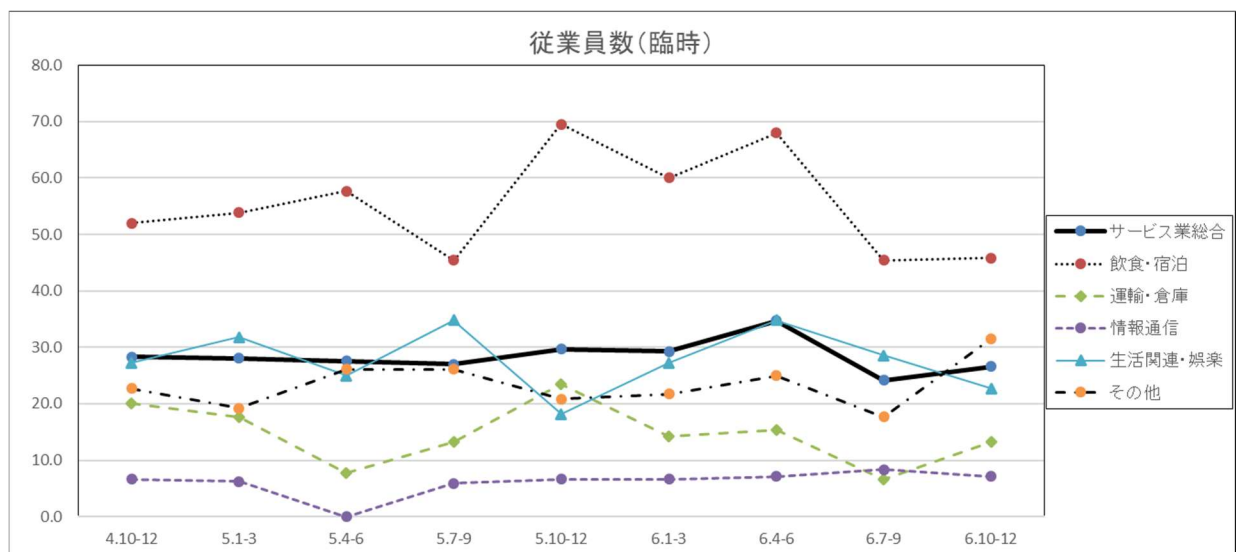
(2) 製造業の内訳

従業員数(臨時)	4.10-12	5.1-3	5.4-6	5.7-9	5.10-12	6.1-3	6.4-6	6.7-9	6.10-12	今期-前期
製造業総合	17.0	13.3	11.4	8.7	8.8	10.5	8.6	11.9	8.8	▲ 3.1
食料品	40.7	26.9	24.1	32.1	30.8	33.3	26.9	18.5	26.1	7.6
繊維関連	16.7	7.1	16.7	0.0	10.0	20.7	9.7	4.3	4.0	▲ 0.3
紙・印刷・出版	▲ 5.0	5.0	5.3	0.0	▲ 5.3	▲ 15.8	0.0	0.0	▲ 5.0	▲ 5.0
機械金属	15.6	9.1	0.0	0.0	▲ 6.5	0.0	0.0	10.0	3.7	▲ 6.3
電気・精密機械	27.3	20.0	23.1	27.3	11.1	27.3	22.2	11.1	20.0	8.9
鉱業・窯業・土石	0.0	0.0	▲ 10.0	0.0	8.3	10.0	▲ 18.2	0.0	0.0	0.0
輸送用機械器具	25.0	25.0	16.7	8.3	18.2	▲ 16.7	0.0	45.5	18.2	▲ 27.3
その他	12.1	14.7	8.8	7.1	9.1	14.3	13.3	13.8	9.4	▲ 4.4



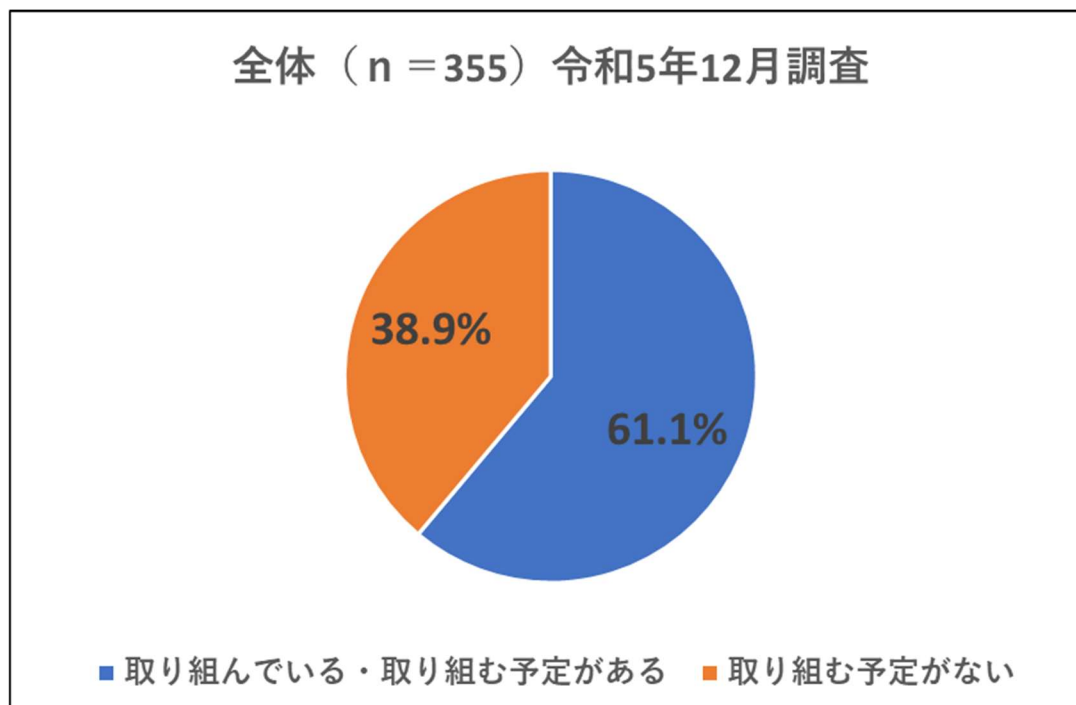
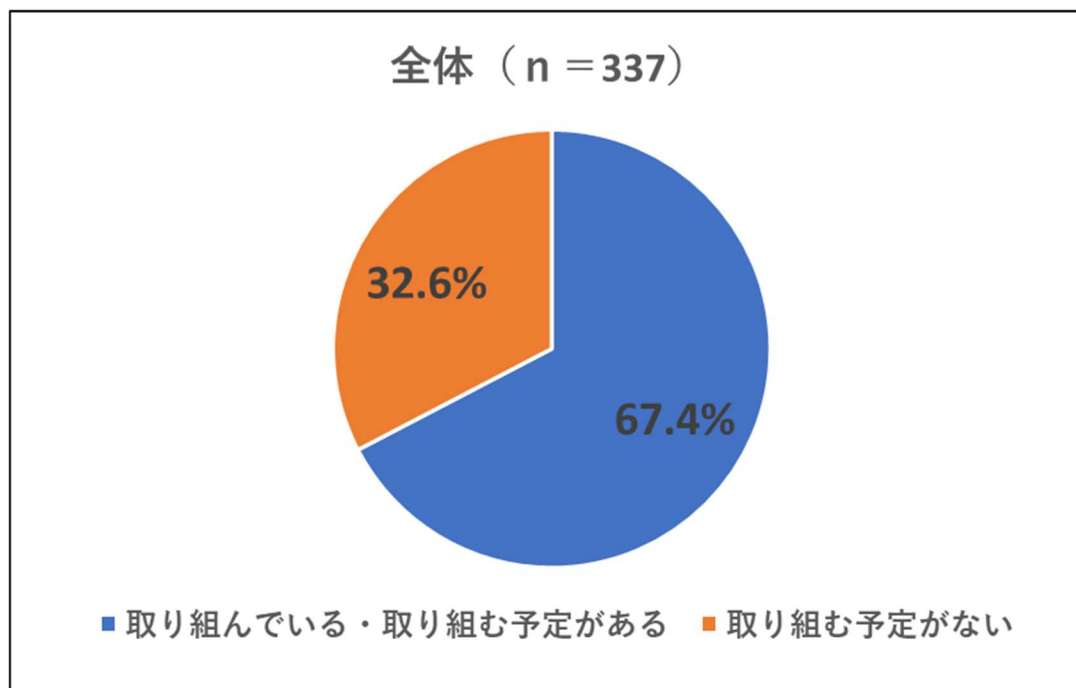
(3) サービス業の内訳

従業員数(臨時)	4.10-12	5.1-3	5.4-6	5.7-9	5.10-12	6.1-3	6.4-6	6.7-9	6.10-12	今期-前期
サービス業総合	28.3	28.0	27.6	27.0	29.7	29.3	34.7	24.1	26.6	2.5
飲食・宿泊	52.0	53.8	57.7	45.5	69.6	60.0	68.0	45.5	45.8	0.3
運輸・倉庫	20.0	17.6	7.7	13.3	23.5	14.3	15.4	6.7	13.3	6.6
情報通信	6.7	6.3	0.0	5.9	6.7	6.7	7.1	8.3	7.1	▲ 1.2
生活関連・娯楽	27.3	31.8	25.0	34.8	18.2	27.3	34.8	28.6	22.7	▲ 5.9
その他	22.7	19.2	26.1	26.1	20.8	21.7	25.0	17.6	31.6	14.0

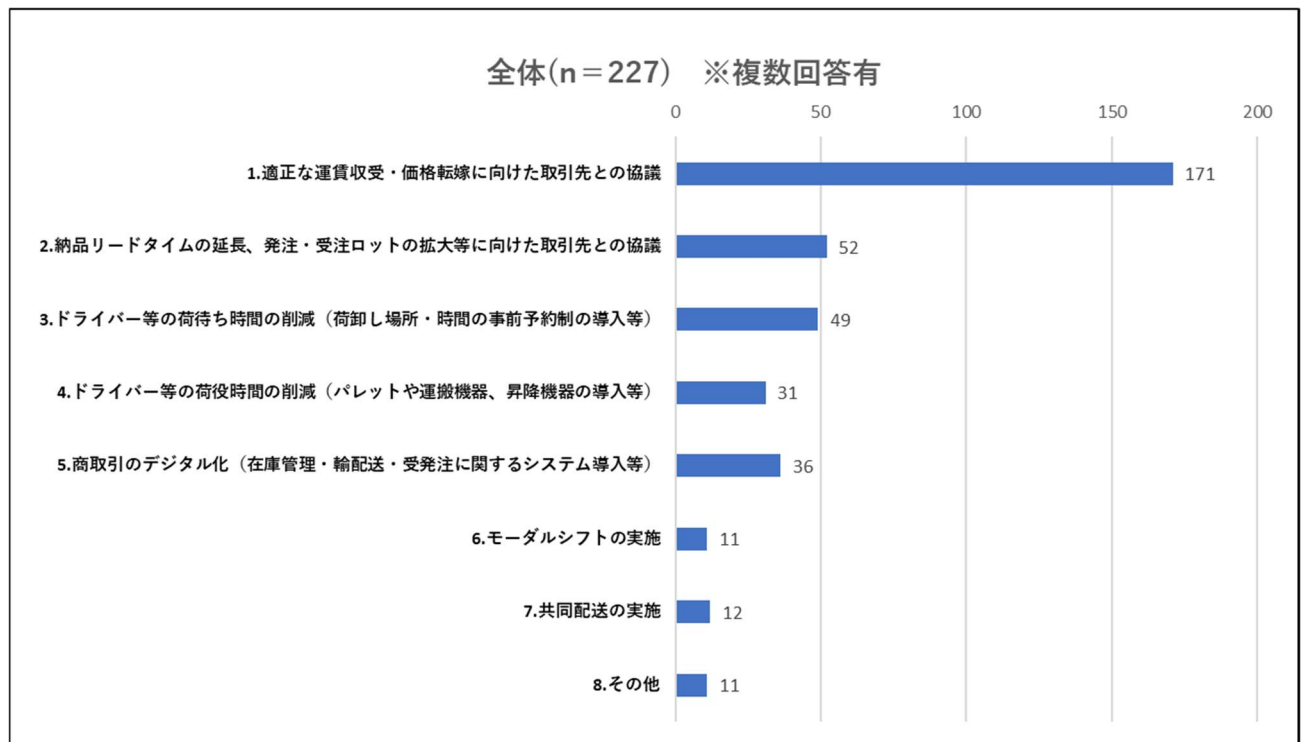


◆付帯調査：「物流 2024 年問題」に対する実態調査

(1) 物流の効率化に向けた取り組みについて

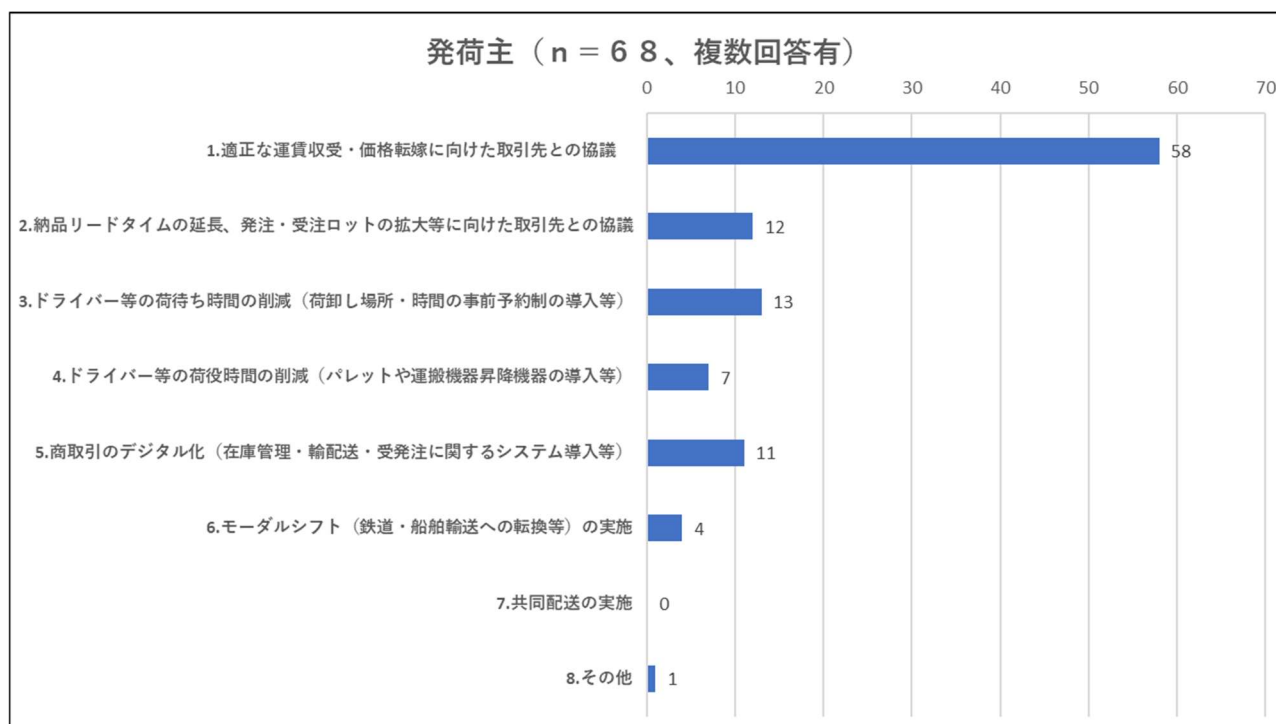
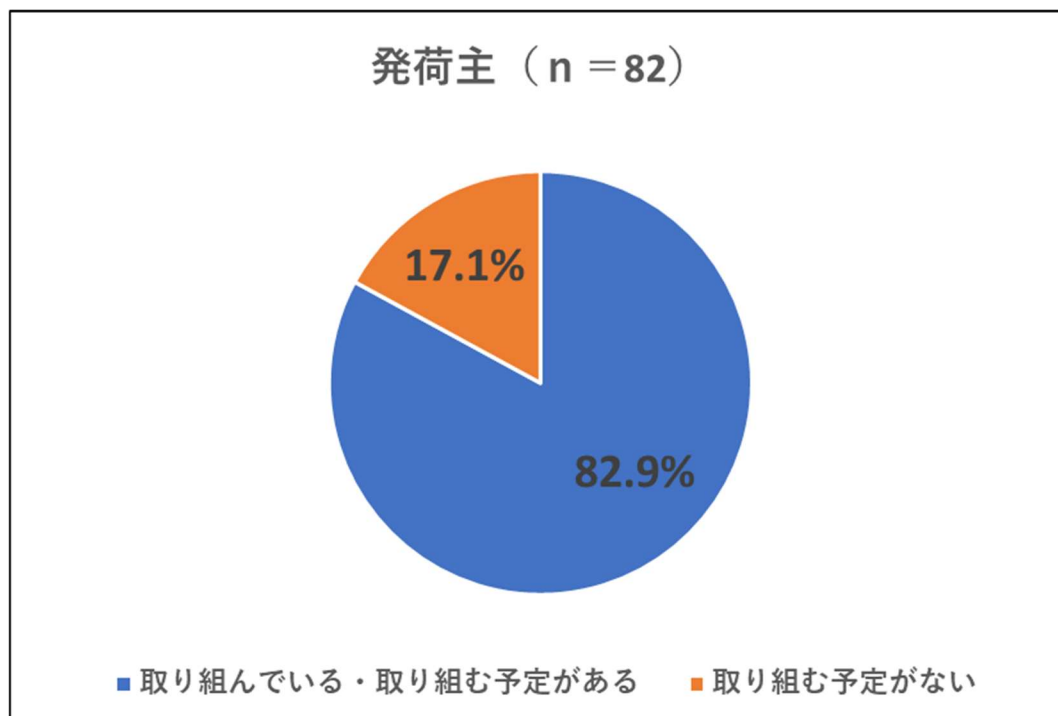


(2) 質問1で「取り組んでいる・取り組む予定がある」のうち、具体的な項目について

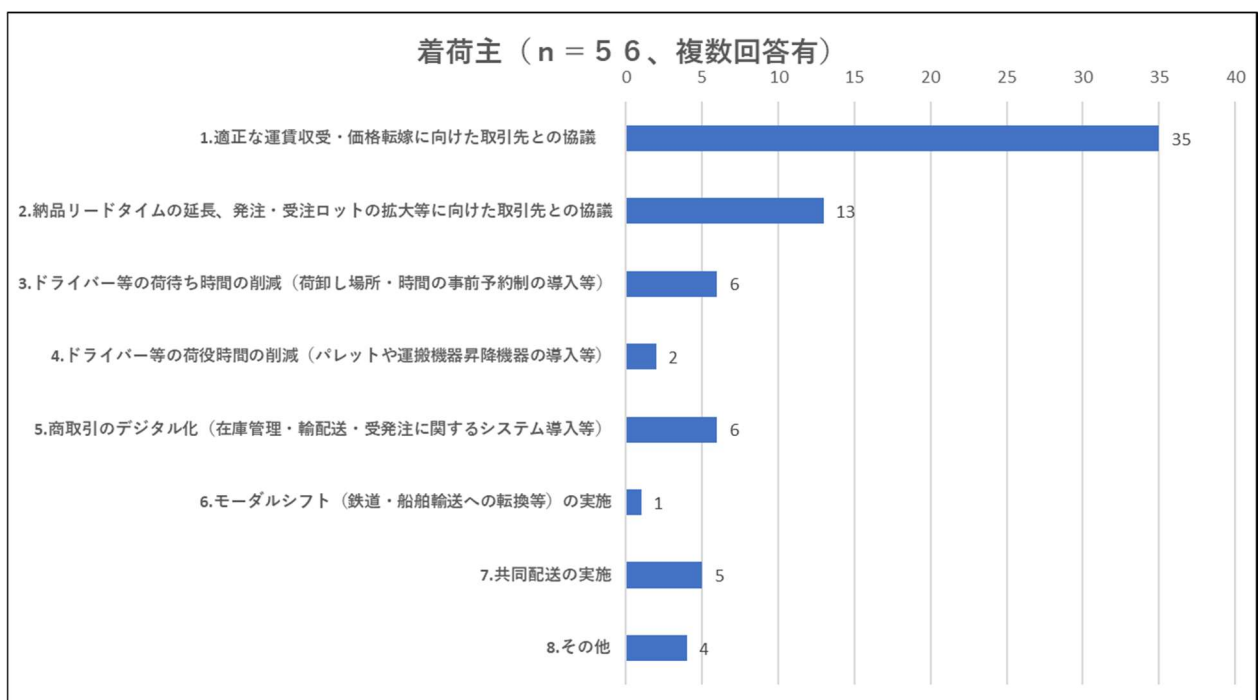
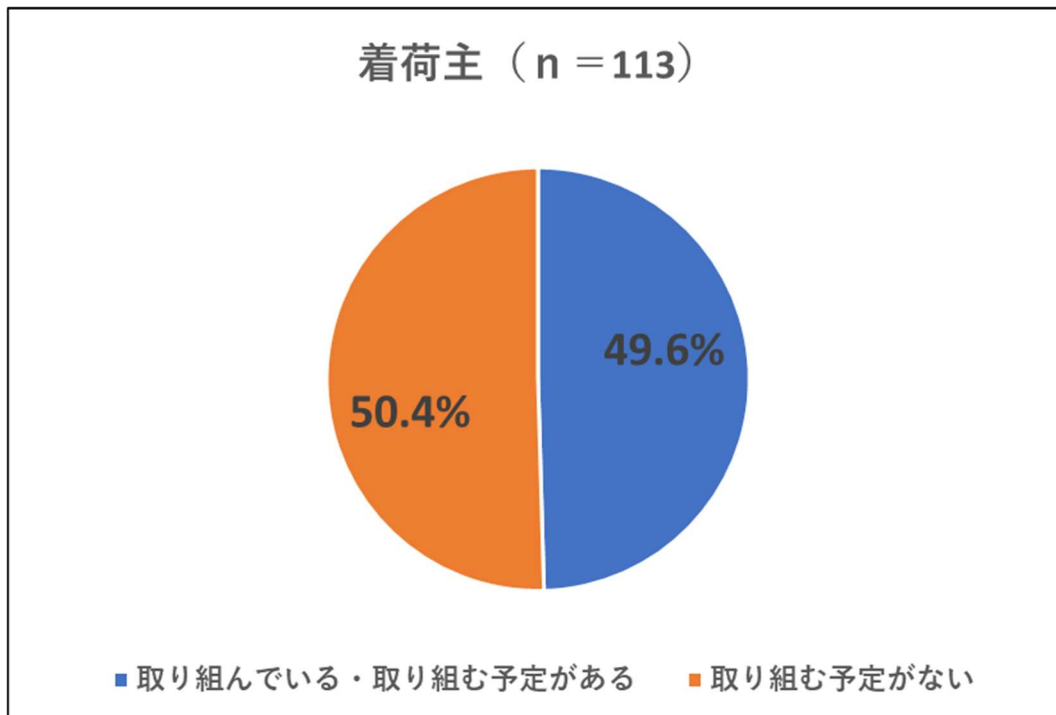


【参考：属性別】

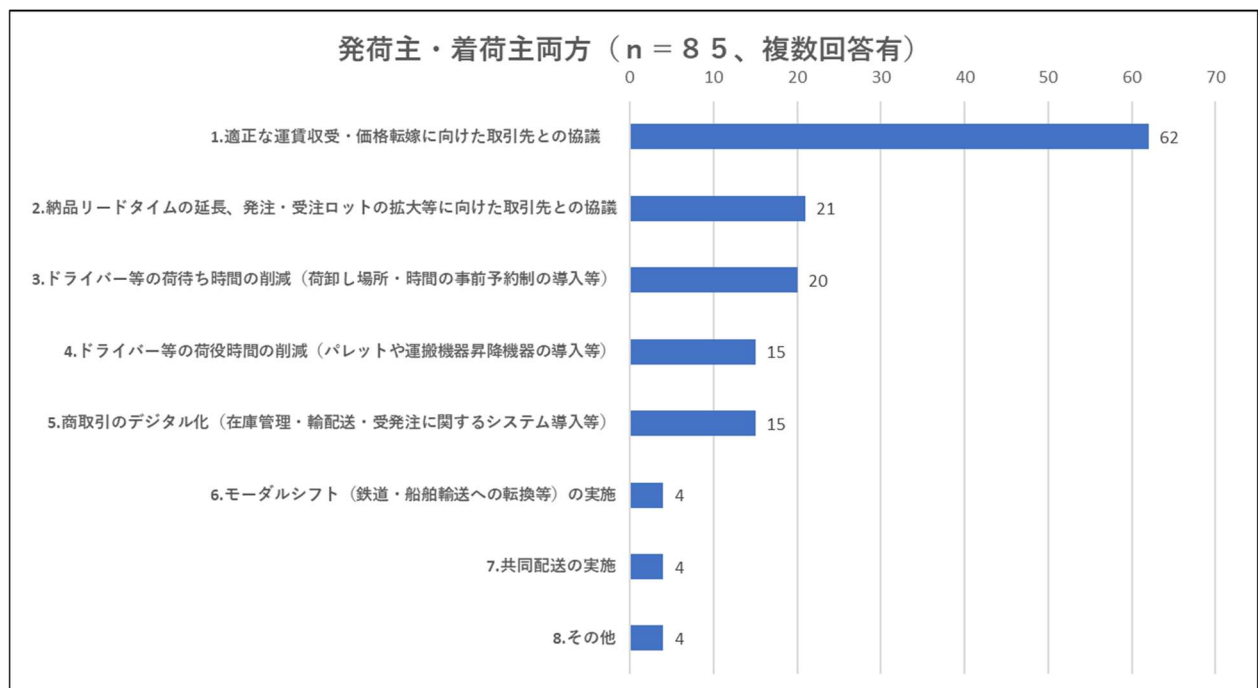
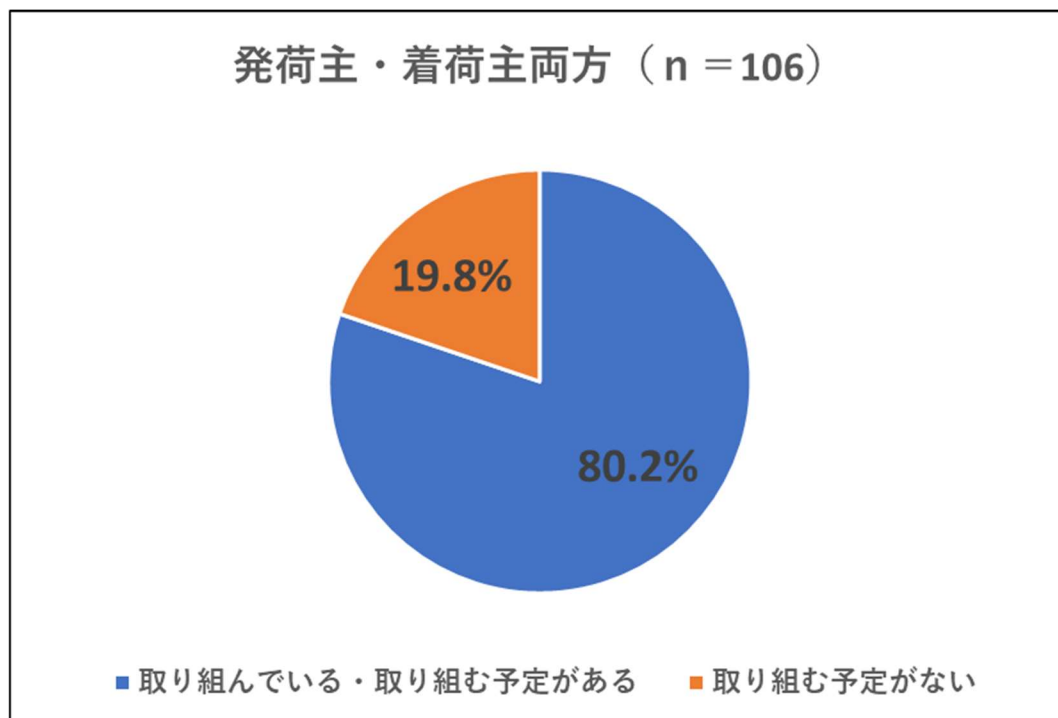
① 発荷主：主に製造業



② 着荷主：主に小売業・建設業



③ 発荷主・着荷主両方（取扱量が同程度）：主に製造業・卸売業



④ 物流事業者

