

岡山県の景気観測調査

(令和7年10～12月期実績)

令和8年1月26日

(一社)岡山県商工会議所連合会

- 1. 調査方法** FAX・WEBによるアンケート
- 2. 調査内容** 景況のほか、生産額・売上額など10項目
①令和7年10～12月期を前年同期と比較
②令和8年1～3月期の先行き見通しを令和7年10～12月期と比較
- 3. 調査時期** 12月中旬
- 4. 調査対象** 県下商工会議所会員企業593社
- 5. 有効回答数** 472社 (回収率79.6%)
- | | | | | |
|-------|------|------------|------------|-------------|
| 製造業 | 159社 | 食料品26社 | 繊維関連25社 | 紙・印刷・出版17社 |
| | | 機械金属26社 | 電気・精密機械11社 | 鉱業・窯業・土石14社 |
| | | 輸送用機械器具11社 | その他29社 | |
| 建設業 | 76社 | | | |
| 卸売業 | 63社 | | | |
| 小売業 | 70社 | | | |
| サービス業 | 104社 | 飲食・宿泊22社 | 運輸・倉庫19社 | 情報通信15社 |
| | | 生活関連・娯楽27社 | その他21社 | |
- 6. 調査開始時期** 平成10年(1998年)12月

7. DI(ディフュージョン・インデックス)方式

DIは各調査項目について判断の状況を示す。

ゼロを基準として、プラスの値は景気の上向き傾向(「良い」)の回答割合が多いことを示し、マイナスの値は景気の下向き傾向(「悪い」)の回答割合が多いことを示す。

$DI = (\text{増加・好転など「良い」の回答割合}) - (\text{減少・悪化など「悪い」の回答割合})$

8. 問い合わせ先 (一社)岡山県商工会議所連合会 TEL(086)232-2266

岡山商工会議所	事業推進部	TEL(086)232-2262
倉敷商工会議所	産業振興課	TEL(086)424-2111
玉島商工会議所	経営支援課	TEL(086)526-0131
児島商工会議所	総務課	TEL(086)472-4450
津山商工会議所	経済振興課	TEL(0868)22-3141
玉野商工会議所	総務課	TEL(0863)33-5010
笠岡商工会議所	経営支援課	TEL(0865)63-1151
井原商工会議所	経営支援課	TEL(0866)62-0420
備前商工会議所	経営支援部	TEL(0869)64-2885
高梁商工会議所	経営支援課	TEL(0866)22-2091
総社商工会議所	地域支援課	TEL(0866)92-1122
新見商工会議所	指導課	TEL(0867)72-2139

令和7年10～12月期「景況概要」

「収益性の改善が寄与し、景況D Iは2期ぶりに改善」

前年同期（令和6年10～12月）と比べて、「好転」から「悪化」を差し引いた総合D I値は▲13.4となり、前期に比べ2.8ポイント上昇し、小幅ながら2期ぶりの改善となった。

小売業の改善が総合D I値の改善に寄与した結果となった。長引く物価高の影響で、個人消費に力強さは欠けるものの、価格転嫁が一定程度進んだことによって収益性が改善したことが景況感に影響したものと見られる。ただ、D I値は小幅な改善と悪化を繰り返しており、中長期的に見ると、ほぼ横ばいで推移している状況にある。

D I 値	景況 (好転— 悪化)	生産額・ 売上額 (増加— 減少)	受注額 (増加— 減少)	原材料・ 商品仕入 価格 (下降— 上昇)	製品・商 品販売価 格 (上昇— 下降)	採算(収 益) (好転— 悪化)	製品在 庫・商品 在庫 (減少— 増加)	資金繰り (好転— 悪化)	従業員数 (常用) (不足— 過剰)	従業員数 (臨時) (不足— 過剰)
総 合	▲ 13.4	▲ 3.0	▲ 7.8	▲ 64.3	39.1	▲ 15.3	▲ 0.5	▲ 10.1	24.5	11.4
製造業	▲ 7.5	0.0	▲ 5.7	▲ 60.1	39.6	▲ 3.1	▲ 7.5	▲ 10.8	13.3	10.2
食料品	▲ 15.4	3.8	7.7	▲ 84.6	42.3	▲ 23.1	15.4	▲ 23.1	19.2	23.1
繊維関連	▲ 8.0	▲ 16.0	▲ 16.0	▲ 64.0	40.0	▲ 4.0	▲ 8.0	0.0	0.0	▲ 8.0
紙・印刷・出版	▲ 41.2	▲ 35.3	▲ 35.3	▲ 58.8	23.5	▲ 41.2	5.9	▲ 29.4	▲ 5.9	▲ 5.9
機械金属	23.1	34.6	15.4	▲ 76.0	50.0	7.7	11.5	▲ 4.0	15.4	15.4
電気・精密機械	0.0	0.0	▲ 18.2	▲ 36.4	9.1	0.0	▲ 27.3	▲ 18.2	27.3	27.3
鉱業・窯業 ・土石	▲ 28.6	0.0	▲ 7.7	▲ 57.1	50.0	▲ 21.4	0.0	▲ 14.3	15.4	8.3
輸送用機械器具	▲ 9.1	9.1	9.1	▲ 27.3	36.4	▲ 18.2	0.0	10.0	54.5	18.2
その他	0.0	▲ 3.4	▲ 10.7	▲ 44.8	44.8	6.9	▲ 17.2	▲ 6.9	6.9	10.3
建設業	▲ 14.5	—	▲ 12.0	▲ 77.3	38.7	▲ 19.7	0.0	▲ 2.6	40.8	2.7
卸売業	▲ 20.6	0.0	—	▲ 61.9	46.0	▲ 19.0	1.6	▲ 12.9	27.0	10.0
小売業	▲ 25.7	▲ 21.4	—	▲ 67.1	40.0	▲ 28.6	11.6	▲ 23.2	27.5	14.7
サービス業	▲ 8.7	2.9	—	▲ 60.8	34.0	▲ 19.4	1.1	▲ 3.9	26.0	18.2
飲食・宿泊	▲ 4.5	18.2	—	▲ 90.9	45.5	▲ 27.3	4.8	▲ 13.6	27.3	36.4
運輸・倉庫	▲ 5.3	21.1	—	▲ 55.6	15.8	▲ 10.5	0.0	0.0	47.4	5.6
情報通信	▲ 26.7	▲ 28.6	—	▲ 28.6	42.9	▲ 28.6	8.3	14.3	20.0	21.4
生活関連・娯楽	0.0	▲ 11.1	—	▲ 63.0	29.6	▲ 7.4	▲ 3.7	▲ 11.1	7.4	15.4
その他	▲ 14.3	10.0	—	▲ 52.4	38.1	▲ 28.6	0.0	0.0	33.3	10.5

1. 景況

(1) 全体

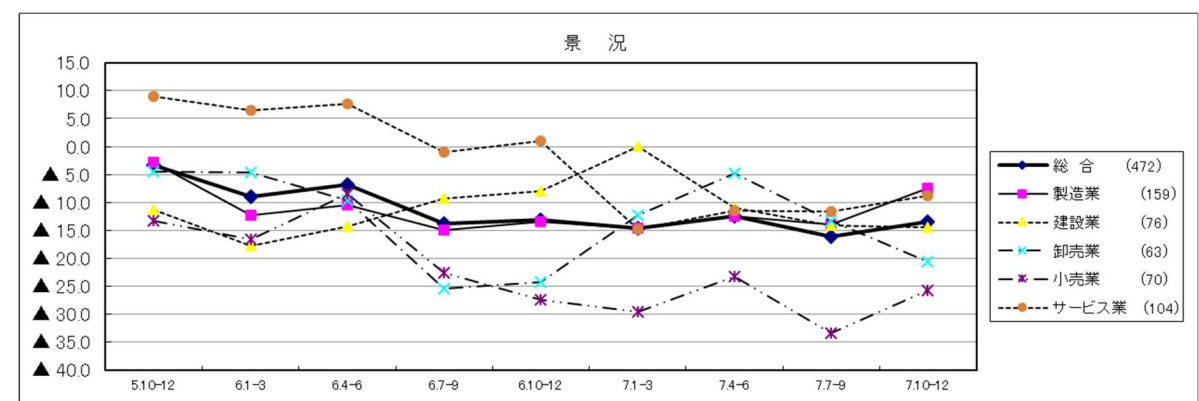
「好転」から「悪化」を差し引いた総合D I値は▲13.4となり、前期に比べ2.8ポイント上昇し、マイナス幅が縮小した。

【上昇】製造業、小売業、サービス業では、マイナス幅が縮小した。

【下降】建設業、卸売業では、マイナス幅が拡大した。

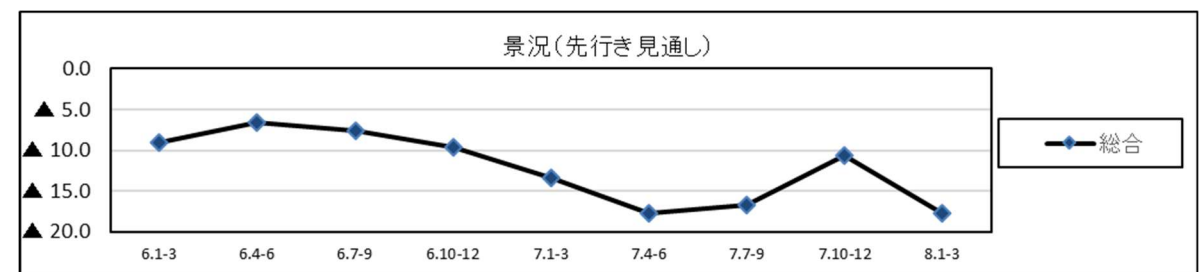
来期の先行き見通し総合D Iは▲17.8（前回調査時の先行き見通し総合D Iは▲10.7）となり、マイナス幅が拡大する見通し。

景況	5.10-12	6.1-3	6.4-6	6.7-9	6.10-12	7.1-3	7.4-6	7.7-9	7.10-12	今期-前期
総合 (472)	▲ 3.3	▲ 8.9	▲ 6.9	▲ 13.8	▲ 13.1	▲ 14.6	▲ 12.5	▲ 16.2	▲ 13.4	2.8
製造業 (159)	▲ 2.8	▲ 12.4	▲ 10.5	▲ 15.0	▲ 13.5	▲ 14.6	▲ 12.5	▲ 13.9	▲ 7.5	6.4
建設業 (76)	▲ 11.3	▲ 17.9	▲ 14.3	▲ 9.3	▲ 7.9	0.0	▲ 11.0	▲ 14.1	▲ 14.5	▲ 0.4
卸売業 (63)	▲ 4.5	▲ 4.7	▲ 9.7	▲ 25.4	▲ 24.2	▲ 12.3	▲ 4.8	▲ 13.3	▲ 20.6	▲ 7.3
小売業 (70)	▲ 13.3	▲ 16.7	▲ 8.5	▲ 22.7	▲ 27.4	▲ 29.6	▲ 23.2	▲ 33.3	▲ 25.7	7.6
サービス業 (104)	9.0	6.5	7.6	▲ 1.0	1.0	▲ 14.7	▲ 11.4	▲ 11.7	▲ 8.7	3.0



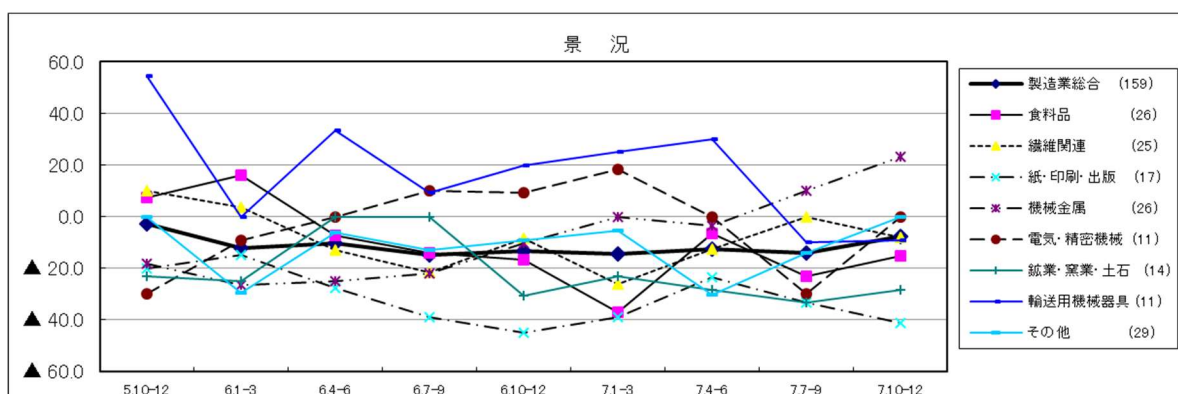
<参考> 先行き見通し

先行き見通し	6.1-3	6.4-6	6.7-9	6.10-12	7.1-3	7.4-6	7.7-9	7.10-12	8.1-3	今期-前期
総合	▲ 9.1	▲ 6.5	▲ 7.6	▲ 9.6	▲ 13.4	▲ 17.8	▲ 16.8	▲ 10.7	▲ 17.8	▲ 7.1



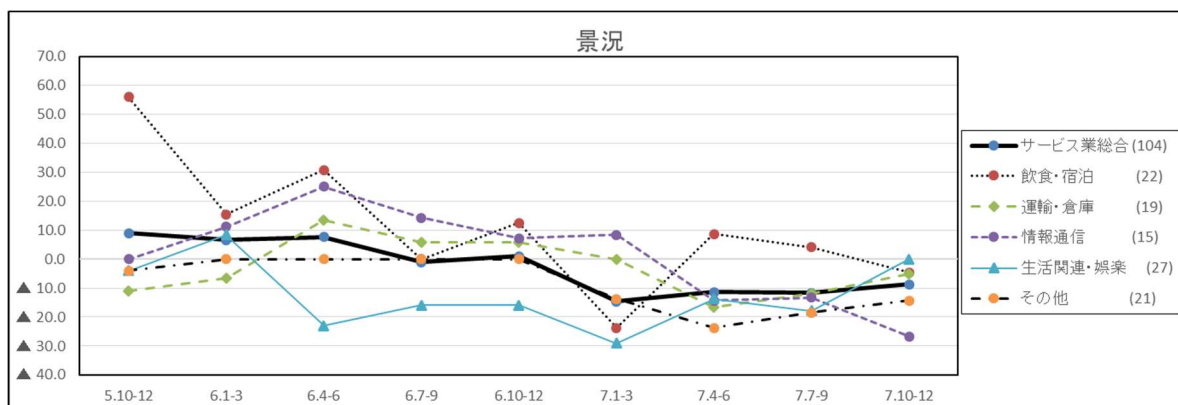
(2) 製造業の内訳

景況	5.10-12	6.1-3	6.4-6	6.7-9	6.10-12	7.1-3	7.4-6	7.7-9	7.10-12	今期-前期
製造業総合 (159)	▲ 2.8	▲ 12.4	▲ 10.5	▲ 15.0	▲ 13.5	▲ 14.6	▲ 12.5	▲ 13.9	▲ 7.5	6.4
食料品 (26)	7.4	16.0	▲ 7.4	▲ 14.3	▲ 16.7	▲ 37.0	▲ 6.7	▲ 23.3	▲ 15.4	7.9
繊維関連 (25)	10.0	3.4	▲ 12.9	▲ 21.7	▲ 8.3	▲ 26.1	▲ 12.5	0.0	▲ 8.0	▲ 8.0
紙・印刷・出版 (17)	▲ 20.0	▲ 15.0	▲ 27.8	▲ 38.9	▲ 45.0	▲ 38.9	▲ 23.5	▲ 33.3	▲ 41.2	▲ 7.9
機械金属 (26)	▲ 18.2	▲ 26.5	▲ 25.0	▲ 21.9	▲ 10.3	0.0	▲ 3.4	10.0	23.1	13.1
電気・精密機械 (11)	▲ 30.0	▲ 9.1	0.0	10.0	9.1	18.2	0.0	▲ 30.0	0.0	30.0
鉱業・窯業・土石 (14)	▲ 23.1	▲ 25.0	0.0	0.0	▲ 30.8	▲ 23.1	▲ 28.6	▲ 33.3	▲ 28.6	4.7
輸送用機械器具 (11)	54.5	0.0	33.3	9.1	20.0	25.0	30.0	▲ 10.0	▲ 9.1	0.9
その他 (29)	0.0	▲ 29.7	▲ 6.3	▲ 12.9	▲ 9.4	▲ 5.3	▲ 30.3	▲ 14.3	0.0	14.3



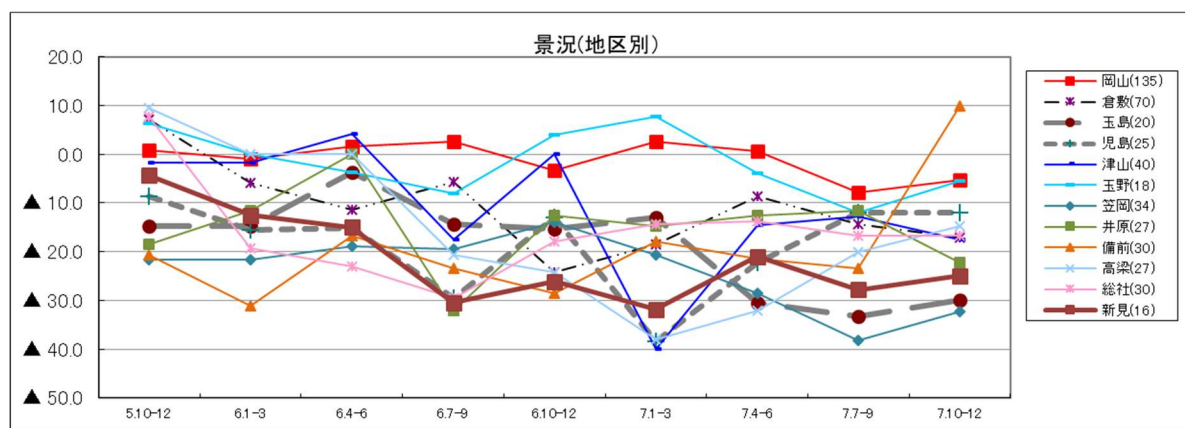
(3) サービス業の内訳

景況	5.10-12	6.1-3	6.4-6	6.7-9	6.10-12	7.1-3	7.4-6	7.7-9	7.10-12	今期-前期
サービス業総合 (104)	9.0	6.5	7.6	▲ 1.0	1.0	▲ 14.7	▲ 11.4	▲ 11.7	▲ 8.7	3.0
飲食・宿泊 (22)	56.0	15.4	30.8	0.0	12.5	▲ 23.8	8.7	4.2	▲ 4.5	▲ 8.7
運輸・倉庫 (19)	▲ 11.1	▲ 6.7	13.3	5.9	5.9	0.0	▲ 16.7	▲ 11.8	▲ 5.3	6.5
情報通信 (15)	0.0	11.1	25.0	14.3	7.1	8.3	▲ 14.3	▲ 13.3	▲ 26.7	▲ 13.4
生活関連・娯楽 (27)	▲ 4.0	8.3	▲ 23.1	▲ 16.0	▲ 16.0	▲ 29.2	▲ 13.8	▲ 17.9	0.0	17.9
その他 (21)	▲ 4.0	0.0	0.0	0.0	0.0	▲ 13.8	▲ 23.8	▲ 18.5	▲ 14.3	4.2



<参考>地区別

景況(地区別)	5.10-12	6.1-3	6.4-6	6.7-9	6.10-12	7.1-3	7.4-6	7.7-9	7.10-12	今期-前期
岡山(135)	0.8	▲ 0.9	1.7	2.6	▲ 3.4	2.6	0.7	▲ 7.8	▲ 5.2	2.6
倉敷(70)	7.2	▲ 5.8	▲ 11.4	▲ 5.7	▲ 24.3	▲ 18.6	▲ 8.6	▲ 14.3	▲ 17.1	▲ 2.8
玉島(20)	▲ 14.8	▲ 14.8	▲ 3.7	▲ 14.3	▲ 15.4	▲ 13.0	▲ 30.4	▲ 33.3	▲ 30.0	3.3
児島(25)	▲ 8.7	▲ 15.6	▲ 15.2	▲ 29.6	▲ 12.9	▲ 38.5	▲ 22.2	▲ 12.0	▲ 12.0	0.0
津山(40)	▲ 1.7	▲ 1.7	4.3	▲ 17.5	0.0	▲ 40.0	▲ 14.6	▲ 12.8	▲ 17.5	▲ 4.7
玉野(18)	6.5	0.0	▲ 3.7	▲ 8.0	4.0	7.7	▲ 3.8	▲ 12.0	▲ 5.6	6.4
笠岡(34)	▲ 21.6	▲ 21.6	▲ 18.9	▲ 19.4	▲ 13.9	▲ 20.6	▲ 28.6	▲ 38.2	▲ 32.4	5.8
井原(27)	▲ 18.5	▲ 11.5	0.0	▲ 32.1	▲ 12.5	▲ 14.8	▲ 12.5	▲ 11.5	▲ 22.2	▲ 10.7
備前(30)	▲ 20.7	▲ 31.0	▲ 16.7	▲ 23.3	▲ 28.6	▲ 17.9	▲ 21.4	▲ 23.3	10.0	33.3
高梁(27)	9.5	0.0	0.0	▲ 20.7	▲ 24.1	▲ 37.9	▲ 32.1	▲ 20.0	▲ 14.8	5.2
総社(30)	7.7	▲ 19.2	▲ 23.1	▲ 29.6	▲ 17.9	▲ 14.3	▲ 13.8	▲ 16.7	▲ 16.7	0.0
新見(16)	▲ 4.3	▲ 12.5	▲ 15.0	▲ 30.4	▲ 26.1	▲ 31.8	▲ 21.1	▲ 27.8	▲ 25.0	2.8



2. 生産額・売上額

(1) 全体

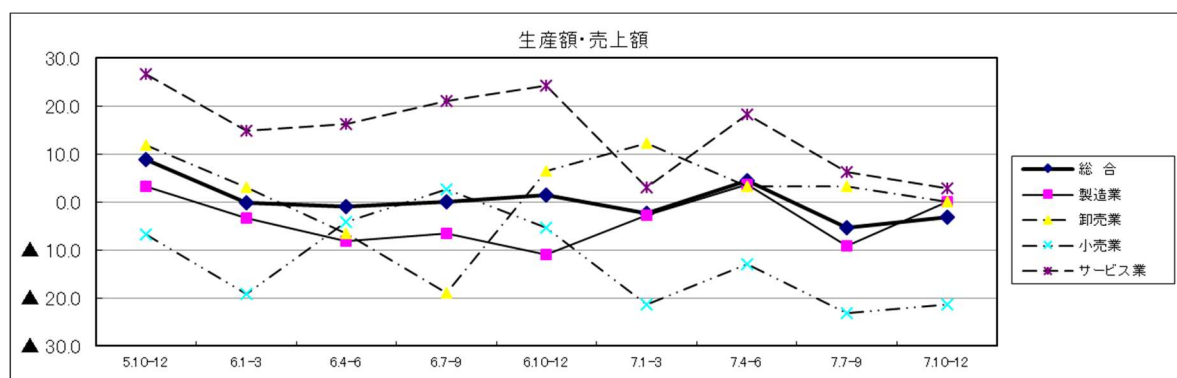
「増加」から「減少」を差し引いた総合D I値は▲3.0となり、前期に比べ2.4ポイント上昇し、マイナス幅が縮小した。

【上昇】製造業では、マイナスからプラスマイナスゼロに転換し、小売業では、マイナス幅が縮小した。

【下降】サービス業では、プラス幅が縮小し、卸売業ではプラスからプラスマイナスゼロに転換した。

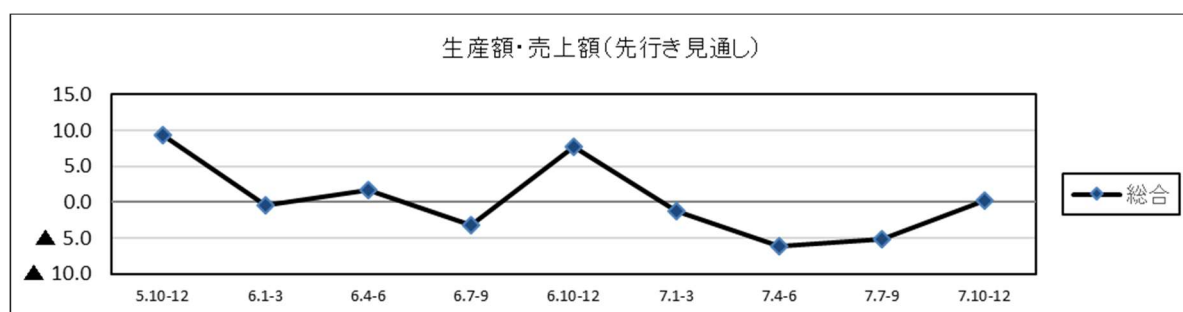
来期の先行き見通し総合D Iは▲8.4（前回0.2）となり、プラスからマイナスに転換する見通し。

生産額・売上額	5.10-12	6.1-3	6.4-6	6.7-9	6.10-12	7.1-3	7.4-6	7.7-9	7.10-12	今期-前期
総合	8.8	▲0.2	▲1.0	0.0	1.5	▲2.4	4.5	▲5.4	▲3.0	2.4
製造業	3.4	▲3.3	▲8.1	▲6.6	▲10.9	▲2.6	3.6	▲9.1	0.0	9.1
卸売業	11.9	3.1	▲6.5	▲19.0	6.5	12.3	3.2	3.3	0.0	▲3.3
小売業	▲6.7	▲19.1	▲4.1	2.7	▲5.3	▲21.4	▲13.0	▲23.2	▲21.4	1.8
サービス業	26.6	14.8	16.2	21.0	24.2	3.0	18.3	6.3	2.9	▲3.4



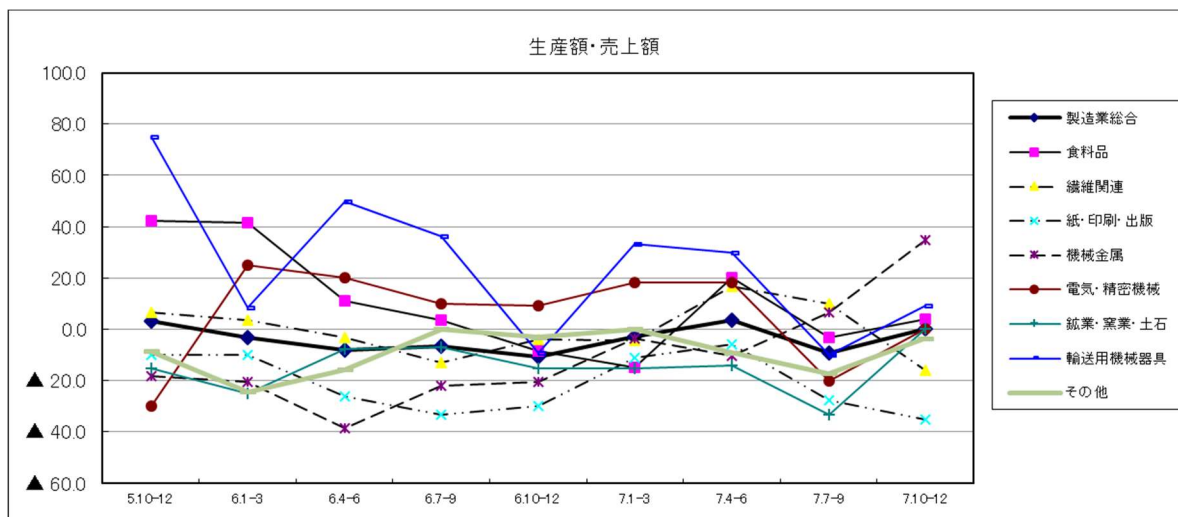
<参考> 先行き見通し

先行き見通し	6.1-3	6.4-6	6.7-9	6.10-12	7.1-3	7.4-6	7.7-9	7.10-12	8.1-3	今期-前期
総合	▲0.5	1.7	▲3.2	7.7	▲1.2	▲6.1	▲5.2	0.2	▲8.4	▲8.6



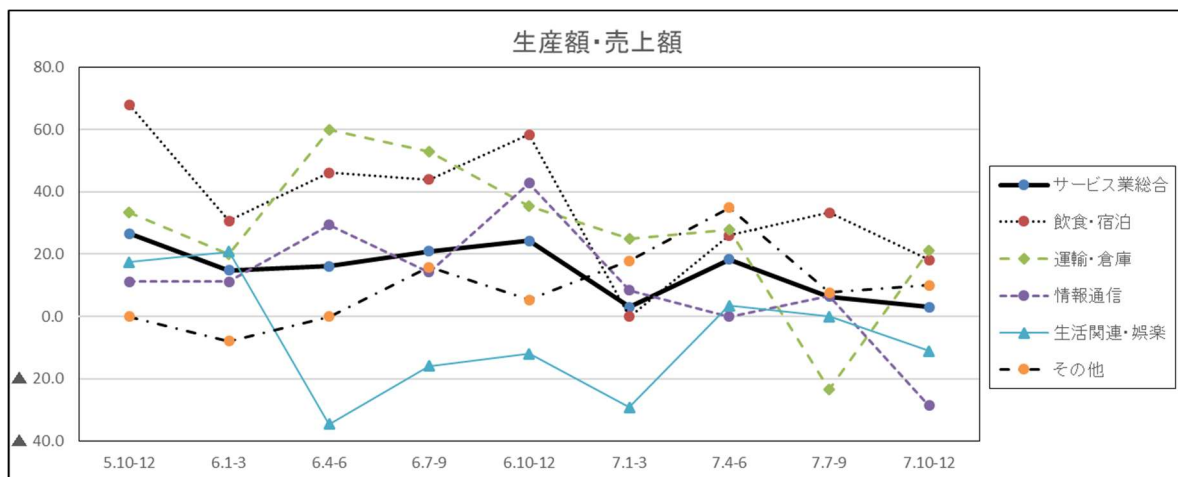
(2) 製造業の内訳

生産額・売上額	5.10-12	6.1-3	6.4-6	6.7-9	6.10-12	7.1-3	7.4-6	7.7-9	7.10-12	今期-前期
製造業総合	3.4	▲ 3.3	▲ 8.1	▲ 6.6	▲ 10.9	▲ 2.6	3.6	▲ 9.1	0.0	9.1
食料品	42.3	41.7	11.1	3.6	▲ 8.3	▲ 14.8	20.0	▲ 3.3	3.8	7.1
繊維関連	6.7	3.4	▲ 3.2	▲ 13.0	▲ 4.0	▲ 4.3	16.7	10.0	▲ 16.0	▲ 26.0
紙・印刷・出版	▲ 10.0	▲ 10.0	▲ 26.3	▲ 33.3	▲ 30.0	▲ 11.1	▲ 5.9	▲ 27.8	▲ 35.3	▲ 7.5
機械金属	▲ 18.2	▲ 20.6	▲ 38.7	▲ 21.9	▲ 20.7	▲ 3.6	▲ 10.3	6.7	34.6	27.9
電気・精密機械	▲ 30.0	25.0	20.0	10.0	9.1	18.2	18.2	▲ 20.0	0.0	20.0
鉱業・窯業・土石	▲ 15.4	▲ 25.0	▲ 7.7	▲ 7.1	▲ 15.4	▲ 15.4	▲ 14.3	▲ 33.3	0.0	33.3
輸送用機械器具	75.0	8.3	50.0	36.4	▲ 9.1	33.3	30.0	▲ 10.0	9.1	19.1
その他	▲ 8.6	▲ 24.3	▲ 15.6	0.0	▲ 3.1	0.0	▲ 9.1	▲ 17.1	▲ 3.4	13.7



(3) サービス業の内訳

生産額・売上額	5.10-12	6.1-3	6.4-6	6.7-9	6.10-12	7.1-3	7.4-6	7.7-9	7.10-12	今期-前期
サービス業総合	26.6	14.8	16.2	21.0	24.2	3.0	18.3	6.3	2.9	▲ 3.4
飲食・宿泊	68.0	30.8	46.2	44.0	58.3	0.0	26.1	33.3	18.2	▲ 15.1
運輸・倉庫	33.3	20.0	60.0	52.9	35.3	25.0	27.8	▲ 23.5	21.1	44.6
情報通信	11.1	11.1	29.4	14.3	42.9	8.3	0.0	6.7	▲ 28.6	▲ 35.3
生活関連・娯楽	17.4	20.8	▲ 34.6	▲ 16.0	▲ 12.0	▲ 29.2	3.4	0.0	▲ 11.1	▲ 11.1
その他	0.0	▲ 8.0	0.0	15.8	5.3	17.9	35.0	7.7	10.0	2.3



3. 受注額

(1) 全体

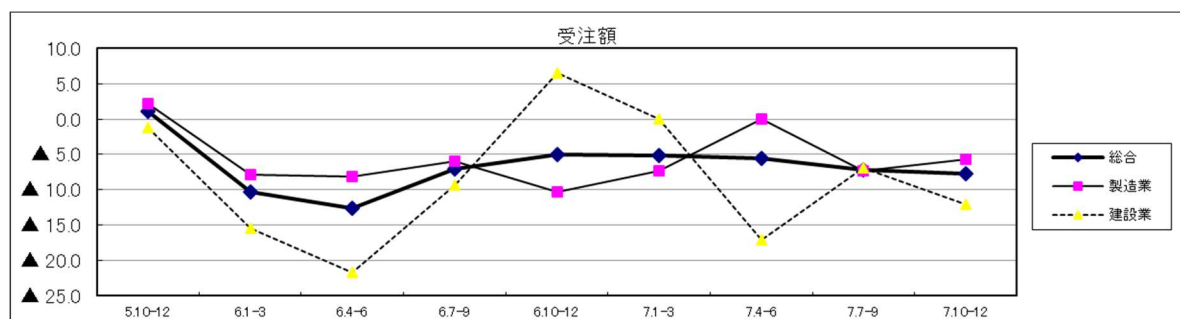
「増加」から「減少」を差し引いた総合D I値は▲7.8となり、前期に比べ0.6ポイント下降し、マイナス幅が拡大した。

【上昇】製造業では、マイナス幅が縮小した。

【下降】建設業では、マイナス幅が拡大した。

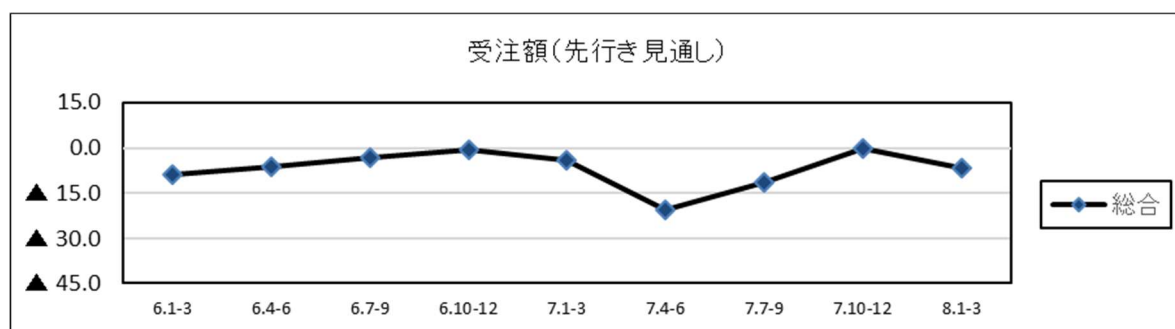
来期の先行き見通し総合D Iは▲6.5（前回▲0.4）となり、マイナス幅が拡大する見通し。

受注額	5.10-12	6.1-3	6.4-6	6.7-9	6.10-12	7.1-3	7.4-6	7.7-9	7.10-12	今期-前期
総合	1.2	▲ 10.3	▲ 12.5	▲ 7.0	▲ 5.0	▲ 5.1	▲ 5.6	▲ 7.2	▲ 7.8	▲ 0.6
製造業	2.2	▲ 7.8	▲ 8.1	▲ 6.0	▲ 10.3	▲ 7.3	0.0	▲ 7.3	▲ 5.7	1.6
建設業	▲ 1.3	▲ 15.5	▲ 21.7	▲ 9.3	6.6	0.0	▲ 17.1	▲ 6.9	▲ 12.0	▲ 5.1



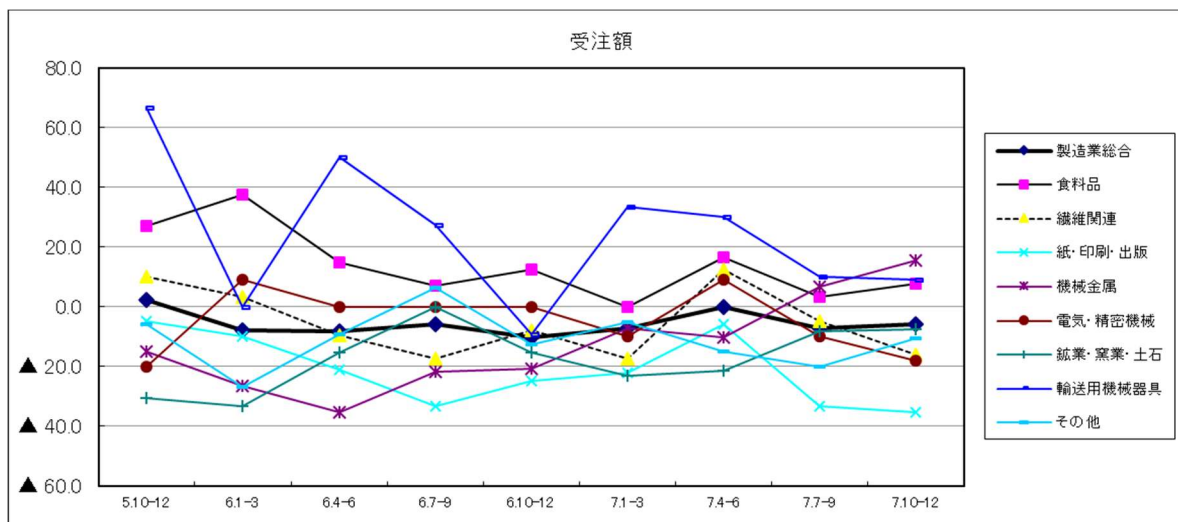
<参考> 先行き見通し

先行き見通し	6.1-3	6.4-6	6.7-9	6.10-12	7.1-3	7.4-6	7.7-9	7.10-12	8.1-3	今期-前期
総合	▲ 8.9	▲ 6.5	▲ 3.1	▲ 0.8	▲ 4.1	▲ 20.6	▲ 11.6	▲ 0.4	▲ 6.5	▲ 6.1



(2) 製造業の内訳

受注額	5.10-12	6.1-3	6.4-6	6.7-9	6.10-12	7.1-3	7.4-6	7.7-9	7.10-12	今期-前期
製造業総合	2.2	▲ 7.8	▲ 8.1	▲ 6.0	▲ 10.3	▲ 7.3	0.0	▲ 7.3	▲ 5.7	1.6
食料品	26.9	37.5	14.8	7.1	12.5	0.0	16.7	3.3	7.7	4.4
繊維関連	10.0	3.4	▲ 9.7	▲ 17.4	▲ 8.0	▲ 17.4	12.5	▲ 5.0	▲ 16.0	▲ 11.0
紙・印刷・出版	▲ 5.0	▲ 10.0	▲ 21.1	▲ 33.3	▲ 25.0	▲ 22.2	▲ 5.9	▲ 33.3	▲ 35.3	▲ 2.0
機械金属	▲ 15.2	▲ 26.5	▲ 35.5	▲ 21.9	▲ 20.7	▲ 7.1	▲ 10.3	6.7	15.4	8.7
電気・精密機械	▲ 20.0	9.1	0.0	0.0	0.0	▲ 10.0	9.1	▲ 10.0	▲ 18.2	▲ 8.2
鉱業・窯業・土石	▲ 30.8	▲ 33.3	▲ 15.4	0.0	▲ 15.4	▲ 23.1	▲ 21.4	▲ 8.3	▲ 7.7	0.6
輸送用機械器具	66.7	0.0	50.0	27.3	▲ 9.1	33.3	30.0	10.0	9.1	▲ 0.9
その他	▲ 5.7	▲ 27.0	▲ 9.4	6.5	▲ 12.5	▲ 5.3	▲ 15.2	▲ 20.0	▲ 10.7	9.3



4. 原材料・商品仕入価格

(1) 全体

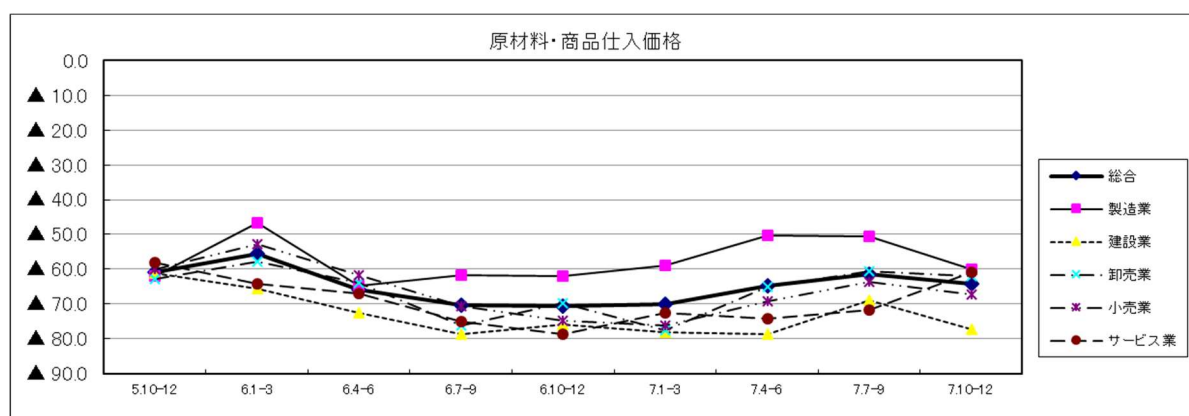
「下降」から「上昇」を差し引いた総合D I値は▲64.3となり、前期に比べ2.8ポイント下降し、マイナス幅が拡大した。

【上昇】サービス業では、マイナス幅が縮小した。

【下降】製造業、建設業、卸売業、小売業では、マイナス幅が拡大した。

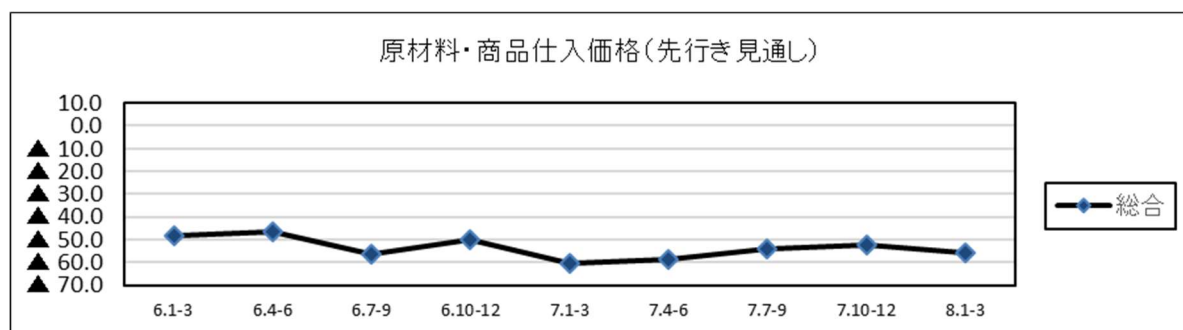
来期の先行き見通し総合D Iは▲55.5（前回▲52.4）となり、マイナス幅が拡大する見通し。

原材料・商品仕入価格	5.10-12	6.1-3	6.4-6	6.7-9	6.10-12	7.1-3	7.4-6	7.7-9	7.10-12	今期-前期
総合	▲60.9	▲55.7	▲66.0	▲70.4	▲70.7	▲70.0	▲64.8	▲61.5	▲64.3	▲2.8
製造業	▲62.0	▲46.7	▲64.7	▲61.7	▲62.0	▲58.9	▲50.3	▲50.6	▲60.1	▲9.5
建設業	▲61.3	▲65.5	▲72.6	▲78.7	▲76.0	▲78.1	▲78.8	▲69.0	▲77.3	▲8.3
卸売業	▲62.7	▲57.8	▲63.9	▲76.2	▲69.8	▲77.6	▲65.1	▲60.7	▲61.9	▲1.2
小売業	▲60.0	▲52.7	▲61.6	▲70.7	▲74.7	▲76.1	▲69.1	▲63.8	▲67.1	▲3.3
サービス業	▲58.2	▲64.2	▲67.0	▲75.0	▲78.6	▲72.5	▲74.3	▲71.8	▲60.8	11.0



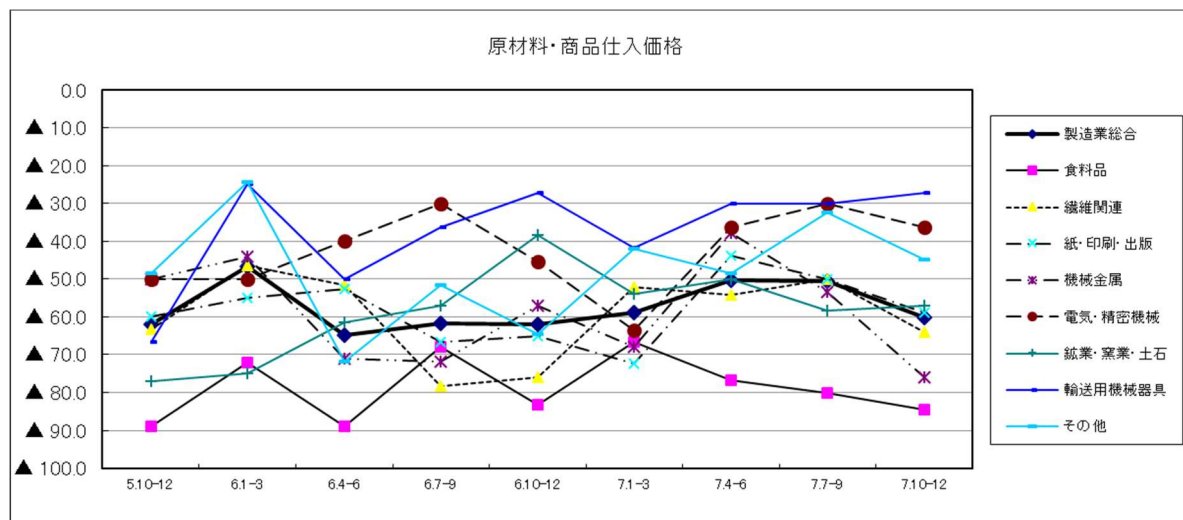
<参考> 先行き見通し

先行き見通し	6.1-3	6.4-6	6.7-9	6.10-12	7.1-3	7.4-6	7.7-9	7.10-12	8.1-3	今期-前期
総合	▲48.2	▲46.7	▲56.5	▲50.2	▲60.3	▲58.9	▲53.8	▲52.4	▲55.5	▲3.1



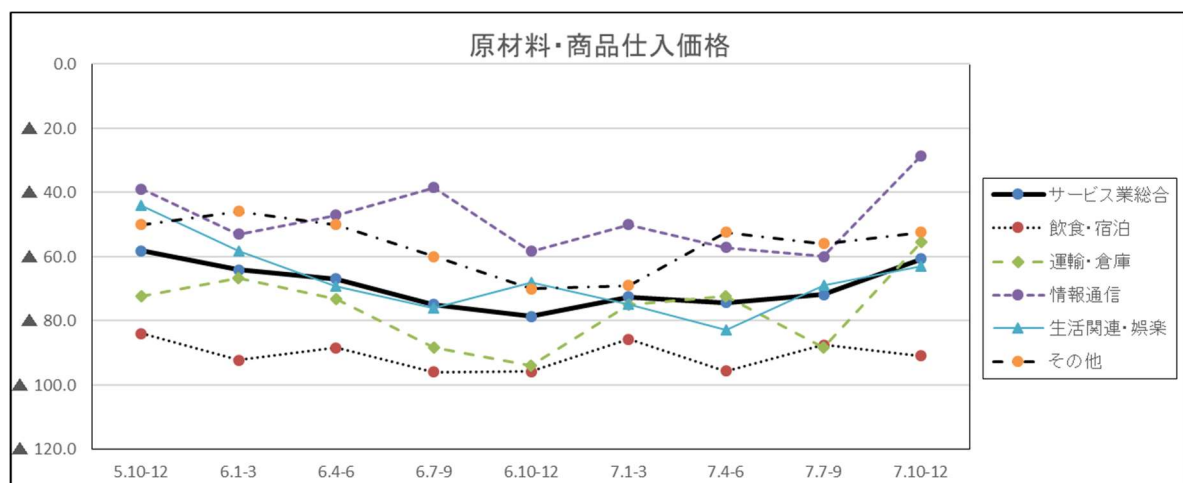
(2) 製造業の内訳

原材料・商品仕入価格	5.10-12	6.1-3	6.4-6	6.7-9	6.10-12	7.1-3	7.4-6	7.7-9	7.10-12	今期-前期
製造業総合	▲ 62.0	▲ 46.7	▲ 64.7	▲ 61.7	▲ 62.0	▲ 58.9	▲ 50.3	▲ 50.6	▲ 60.1	▲ 9.5
食料品	▲ 88.9	▲ 72.0	▲ 88.9	▲ 67.9	▲ 83.3	▲ 66.7	▲ 76.7	▲ 80.0	▲ 84.6	▲ 4.6
繊維関連	▲ 63.3	▲ 46.4	▲ 51.6	▲ 78.3	▲ 76.0	▲ 52.2	▲ 54.2	▲ 50.0	▲ 64.0	▲ 14.0
紙・印刷・出版	▲ 60.0	▲ 55.0	▲ 52.6	▲ 66.7	▲ 65.0	▲ 72.2	▲ 43.8	▲ 50.0	▲ 58.8	▲ 8.8
機械金属	▲ 50.0	▲ 44.1	▲ 71.0	▲ 71.9	▲ 57.1	▲ 67.9	▲ 37.9	▲ 53.3	▲ 76.0	▲ 22.7
電気・精密機械	▲ 50.0	▲ 50.0	▲ 40.0	▲ 30.0	▲ 45.5	▲ 63.6	▲ 36.4	▲ 30.0	▲ 36.4	▲ 6.4
鉱業・窯業・土石	▲ 76.9	▲ 75.0	▲ 61.5	▲ 57.1	▲ 38.5	▲ 53.8	▲ 50.0	▲ 58.3	▲ 57.1	1.2
輸送用機械器具	▲ 66.7	▲ 25.0	▲ 50.0	▲ 36.4	▲ 27.3	▲ 41.7	▲ 30.0	▲ 30.0	▲ 27.3	2.7
その他	▲ 48.6	▲ 24.3	▲ 71.9	▲ 51.6	▲ 64.5	▲ 42.1	▲ 48.5	▲ 32.4	▲ 44.8	▲ 12.4



(3) サービス業の内訳

原材料・商品仕入価格	5.10-12	6.1-3	6.4-6	6.7-9	6.10-12	7.1-3	7.4-6	7.7-9	7.10-12	今期-前期
サービス業総合	▲ 58.2	▲ 64.2	▲ 67.0	▲ 75.0	▲ 78.6	▲ 72.5	▲ 74.3	▲ 71.8	▲ 60.8	▲ 11.0
飲食・宿泊	▲ 84.0	▲ 92.3	▲ 88.5	▲ 96.0	▲ 95.8	▲ 85.7	▲ 95.7	▲ 87.5	▲ 90.9	▲ 3.4
運輸・倉庫	▲ 72.2	▲ 66.7	▲ 73.3	▲ 88.2	▲ 94.1	▲ 75.0	▲ 72.2	▲ 88.2	▲ 55.6	▲ 32.6
情報通信	▲ 38.9	▲ 52.9	▲ 47.1	▲ 38.5	▲ 58.3	▲ 50.0	▲ 57.1	▲ 60.0	▲ 28.6	▲ 31.4
生活関連・娯楽	▲ 44.0	▲ 58.3	▲ 69.2	▲ 76.0	▲ 68.0	▲ 75.0	▲ 82.8	▲ 69.0	▲ 63.0	▲ 6.0
その他	▲ 50.0	▲ 45.8	▲ 50.0	▲ 60.0	▲ 70.0	▲ 69.0	▲ 52.4	▲ 56.0	▲ 52.4	▲ 3.6



5. 製品・商品販売価格

(1) 全体

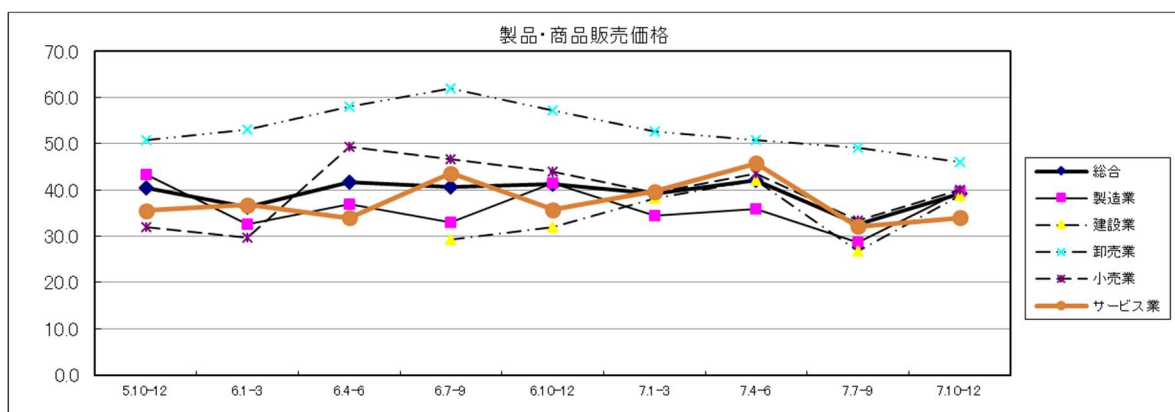
「上昇」から「下降」を差し引いた総合D I値は39.1となり、前期に比べ6.6ポイント上昇し、プラス幅が拡大した。

【上昇】製造業、建設業、小売業、サービス業では、プラス幅が拡大した。

【下降】卸売業では、プラス幅が縮小した。

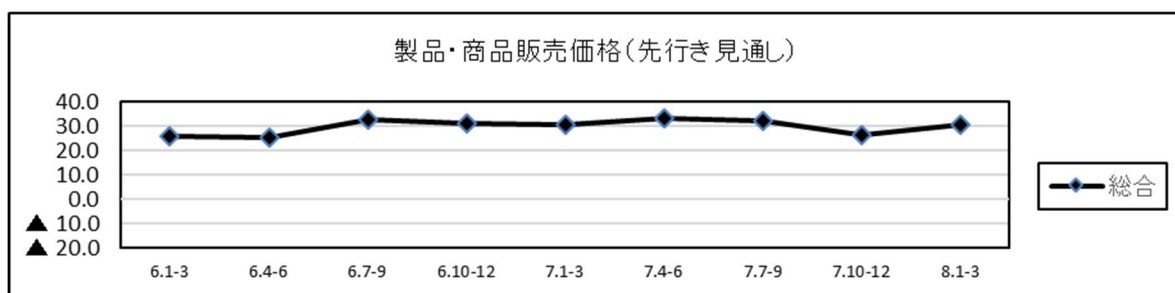
来期の先行き見通し総合D Iは30.6（前回26.2）となり、プラス幅が拡大する見通し。

製品・商品販売価格	5.10-12	6.1-3	6.4-6	6.7-9	6.10-12	7.1-3	7.4-6	7.7-9	7.10-12	今期-前期
総合	40.5	36.2	41.6	40.6	41.3	39.3	42.1	32.5	39.1	6.6
製造業	43.3	32.6	37.0	32.9	41.5	34.4	35.9	28.7	39.6	10.9
建設業				29.2	32.0	38.1	42.0	26.8	38.7	11.9
卸売業	50.7	53.1	58.1	61.9	57.1	52.6	50.8	49.2	46.0	▲ 3.2
小売業	32.0	29.7	49.3	46.7	44.0	39.4	43.5	33.3	40.0	6.7
サービス業	35.5	36.8	34.0	43.6	35.7	39.6	45.7	32.1	34.0	1.9



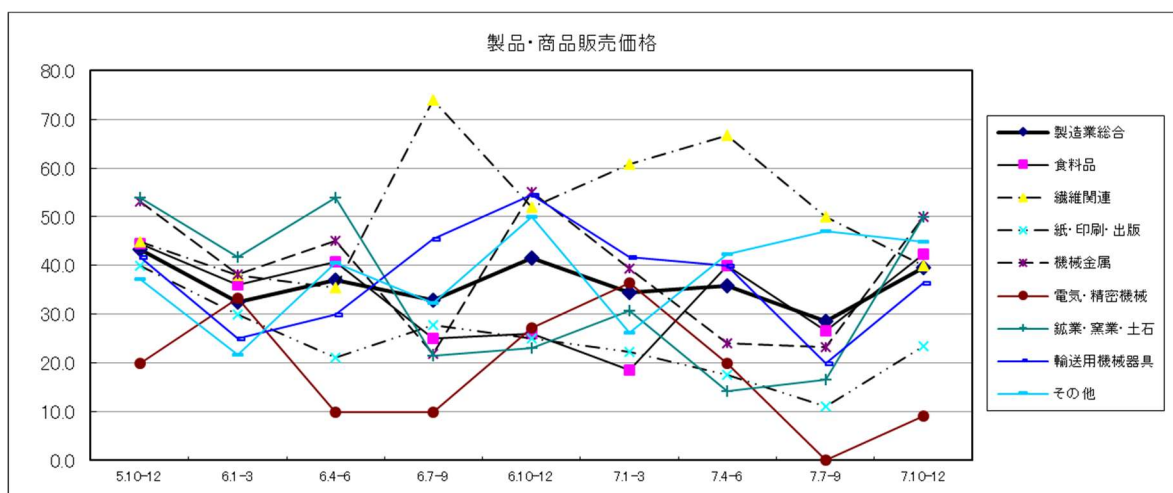
<参考> 先行き見通し

先行き見通し	6.1-3	6.4-6	6.7-9	6.10-12	7.1-3	7.4-6	7.7-9	7.10-12	8.1-3	今期-前期
総合	25.6	25.5	32.4	30.9	30.5	33.4	32.1	26.2	30.6	4.4



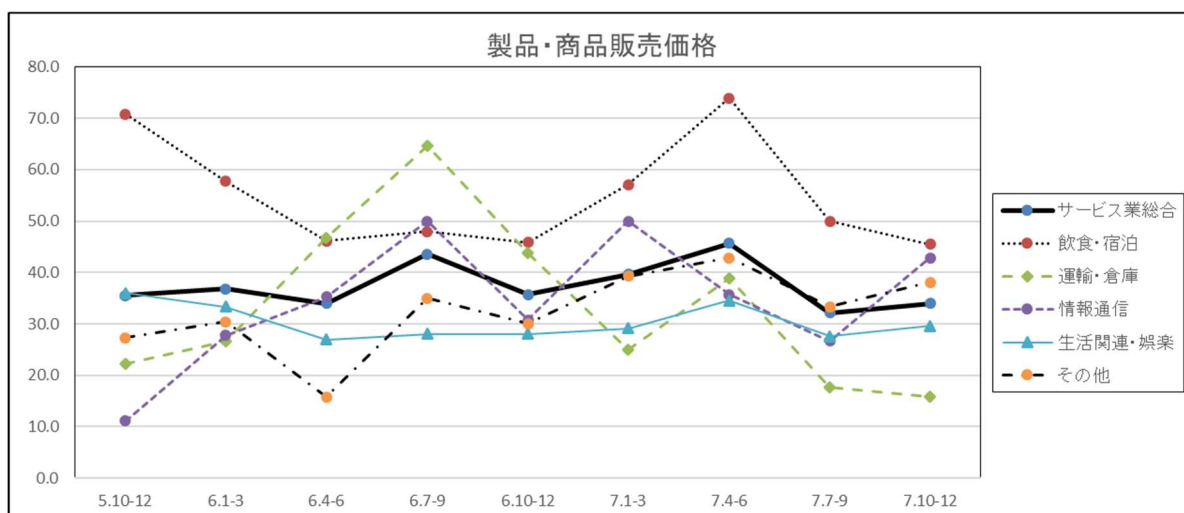
(2) 製造業の内訳

製品・商品販売価格	5.10-12	6.1-3	6.4-6	6.7-9	6.10-12	7.1-3	7.4-6	7.7-9	7.10-12	今期-前期
製造業総合	43.3	32.6	37.0	32.9	41.5	34.4	35.9	28.7	39.6	10.9
食料品	44.4	36.0	40.7	25.0	26.1	18.5	40.0	26.7	42.3	15.6
繊維関連	44.8	37.9	35.5	73.9	52.0	60.9	66.7	50.0	40.0	▲ 10.0
紙・印刷・出版	40.0	30.0	21.1	27.8	25.0	22.2	17.6	11.1	23.5	12.4
機械金属	53.1	38.2	45.2	21.9	55.2	39.3	24.1	23.3	50.0	26.7
電気・精密機械	20.0	33.3	10.0	10.0	27.3	36.4	20.0	0.0	9.1	9.1
鉱業・窯業・土石	53.8	41.7	53.8	21.4	23.1	30.8	14.3	16.7	50.0	33.3
輸送用機械器具	41.7	25.0	30.0	45.5	54.5	41.7	40.0	20.0	36.4	16.4
その他	37.1	21.6	40.6	32.3	50.0	26.3	42.4	47.1	44.8	▲ 2.3



(3) サービス業の内訳

製品・商品販売価格	5.10-12	6.1-3	6.4-6	6.7-9	6.10-12	7.1-3	7.4-6	7.7-9	7.10-12	今期-前期
サービス業総合	35.5	36.8	34.0	43.6	35.7	39.6	45.7	32.1	34.0	1.9
飲食・宿泊	70.8	57.7	46.2	48.0	45.8	57.1	73.9	50.0	45.5	▲ 4.5
運輸・倉庫	22.2	26.7	46.7	64.7	43.8	25.0	38.9	17.6	15.8	▲ 1.8
情報通信	11.1	27.8	35.3	50.0	30.8	50.0	35.7	26.7	42.9	16.2
生活関連・娯楽	36.0	33.3	26.9	28.0	28.0	29.2	34.5	27.6	29.6	2.0
その他	27.3	30.4	15.8	35.0	30.0	39.3	42.9	33.3	38.1	4.8



6. 採算（収益）

（1）全体

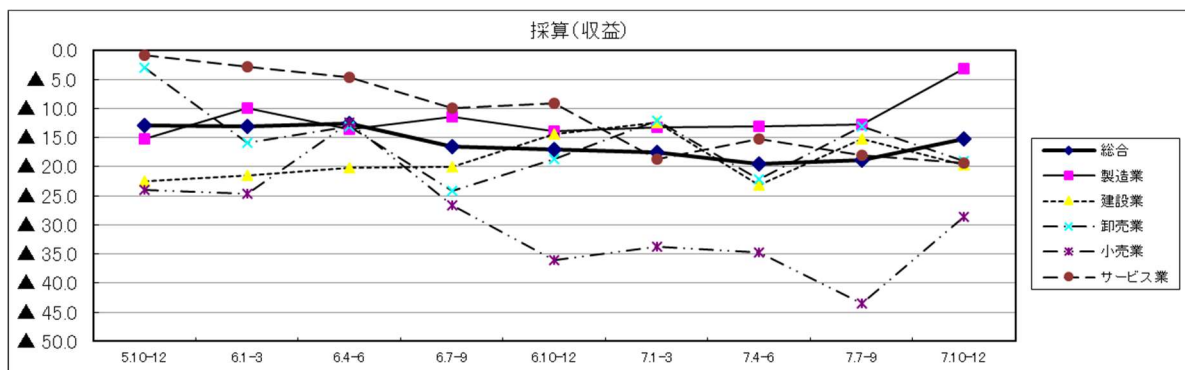
「好転」から「悪化」を差し引いた総合D I値は▲15.3となり、前期と比べて3.6ポイント上昇し、マイナス幅が縮小した。

【上昇】製造業、小売業では、マイナス幅が縮小した。

【下降】建設業、卸売業、サービス業では、マイナス幅が拡大した。

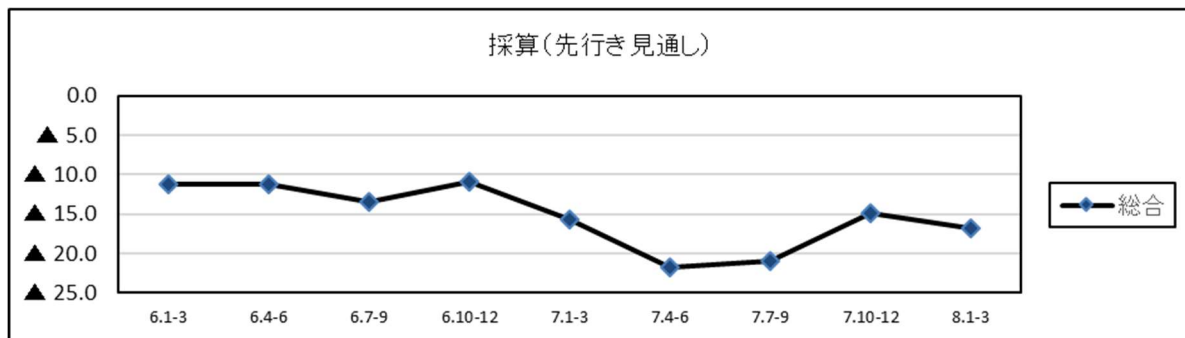
来期の先行き見通し総合D Iは▲16.7（前回▲14.9）となり、マイナス幅が拡大する見通し。

採算(収益)	5.10-12	6.1-3	6.4-6	6.7-9	6.10-12	7.1-3	7.4-6	7.7-9	7.10-12	今期-前期
総合	▲12.9	▲13.2	▲12.6	▲16.5	▲17.1	▲17.5	▲19.5	▲18.9	▲15.3	3.6
製造業	▲15.2	▲9.9	▲13.5	▲11.4	▲13.9	▲13.2	▲13.1	▲12.8	▲3.1	9.7
建設業	▲22.5	▲21.4	▲20.2	▲20.0	▲14.5	▲12.5	▲23.2	▲15.3	▲19.7	▲4.4
卸売業	▲3.0	▲15.9	▲13.1	▲24.2	▲18.8	▲12.1	▲22.2	▲13.1	▲19.0	▲5.9
小売業	▲24.0	▲24.7	▲12.5	▲26.7	▲36.0	▲33.8	▲34.8	▲43.5	▲28.6	14.9
サービス業	▲0.9	▲2.8	▲4.7	▲10.0	▲9.1	▲18.6	▲15.2	▲18.0	▲19.4	▲1.4



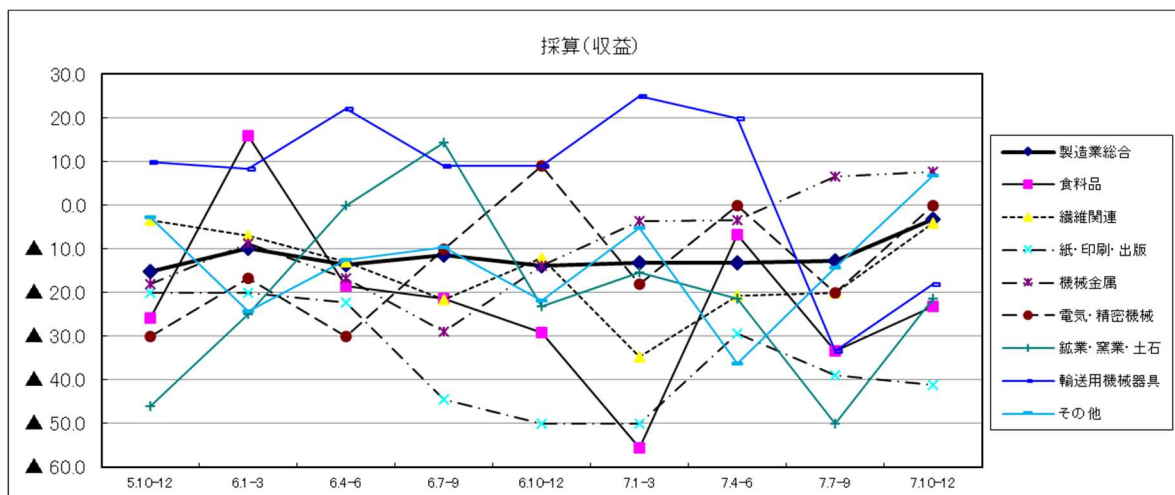
<参考> 先行き見通し

先行き見通し	6.1-3	6.4-6	6.7-9	6.10-12	7.1-3	7.4-6	7.7-9	7.10-12	8.1-3	今期-前期
総合	▲11.2	▲11.3	▲13.4	▲10.9	▲15.7	▲21.7	▲20.9	▲14.9	▲16.7	▲1.8



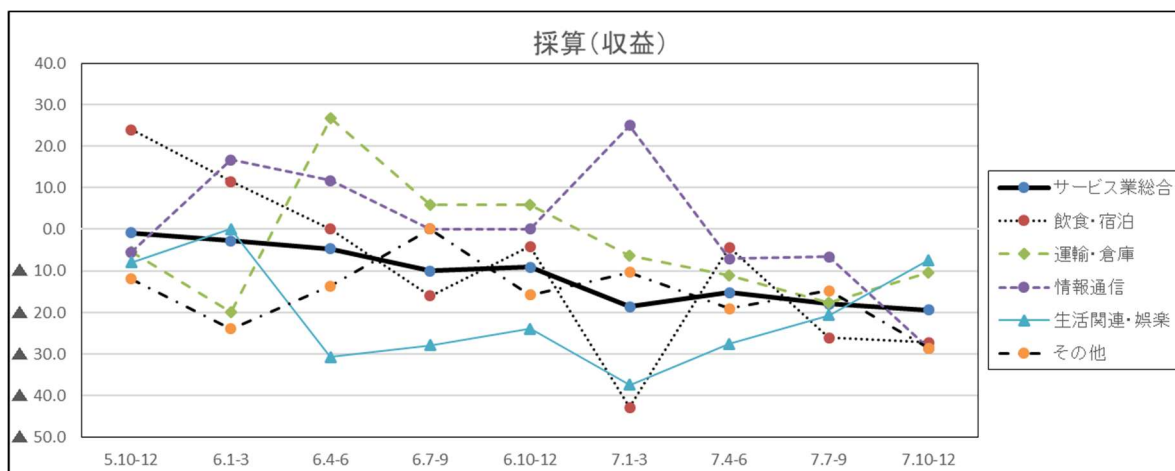
(2) 製造業の内訳

採算(収益)	5.10-12	6.1-3	6.4-6	6.7-9	6.10-12	7.1-3	7.4-6	7.7-9	7.10-12	今期-前期
製造業総合	▲ 15.2	▲ 9.9	▲ 13.5	▲ 11.4	▲ 13.9	▲ 13.2	▲ 13.1	▲ 12.8	▲ 3.1	9.7
食料品	▲ 25.9	16.0	▲ 18.5	▲ 21.4	▲ 29.2	▲ 55.6	▲ 6.7	▲ 33.3	▲ 23.1	10.2
繊維関連	▲ 3.3	▲ 6.9	▲ 12.9	▲ 21.7	▲ 12.0	▲ 34.8	▲ 20.8	▲ 20.0	▲ 4.0	16.0
紙・印刷・出版	▲ 20.0	▲ 20.0	▲ 22.2	▲ 44.4	▲ 50.0	▲ 50.0	▲ 29.4	▲ 38.9	▲ 41.2	▲ 2.3
機械金属	▲ 18.2	▲ 8.8	▲ 16.7	▲ 29.0	▲ 13.8	▲ 3.6	▲ 3.4	6.7	7.7	1.0
電気・精密機械	▲ 30.0	▲ 16.7	▲ 30.0	▲ 10.0	9.1	▲ 18.2	0.0	▲ 20.0	0.0	20.0
鉱業・窯業・土石	▲ 46.2	▲ 25.0	0.0	14.3	▲ 23.1	▲ 15.4	▲ 21.4	▲ 50.0	▲ 21.4	28.6
輸送用機械器具	10.0	8.3	22.2	9.1	9.1	25.0	20.0	▲ 33.3	▲ 18.2	15.1
その他	▲ 2.9	▲ 24.3	▲ 12.5	▲ 9.7	▲ 21.9	▲ 5.3	▲ 36.4	▲ 14.3	6.9	21.2



(3) サービス業の内訳

採算(収益)	5.10-12	6.1-3	6.4-6	6.7-9	6.10-12	7.1-3	7.4-6	7.7-9	7.10-12	今期-前期
サービス業総合	▲ 0.9	▲ 2.8	▲ 4.7	▲ 10.0	▲ 9.1	▲ 18.6	▲ 15.2	▲ 18.0	▲ 19.4	▲ 1.4
飲食・宿泊	24.0	11.5	0.0	▲ 16.0	▲ 4.2	▲ 42.9	▲ 4.3	▲ 26.1	▲ 27.3	▲ 1.2
運輸・倉庫	▲ 5.6	▲ 20.0	26.7	5.9	5.9	▲ 6.3	▲ 11.1	▲ 17.6	▲ 10.5	7.1
情報通信	▲ 5.6	16.7	11.8	0.0	0.0	25.0	▲ 7.1	▲ 6.7	▲ 28.6	▲ 21.9
生活関連・娯楽	▲ 8.0	0.0	▲ 30.8	▲ 28.0	▲ 24.0	▲ 37.5	▲ 27.6	▲ 20.7	▲ 7.4	13.3
その他	▲ 12.0	▲ 24.0	▲ 13.6	0.0	▲ 15.8	▲ 10.3	▲ 19.0	▲ 14.8	▲ 28.6	▲ 13.8



7. 製品在庫・商品在庫

(1) 全体

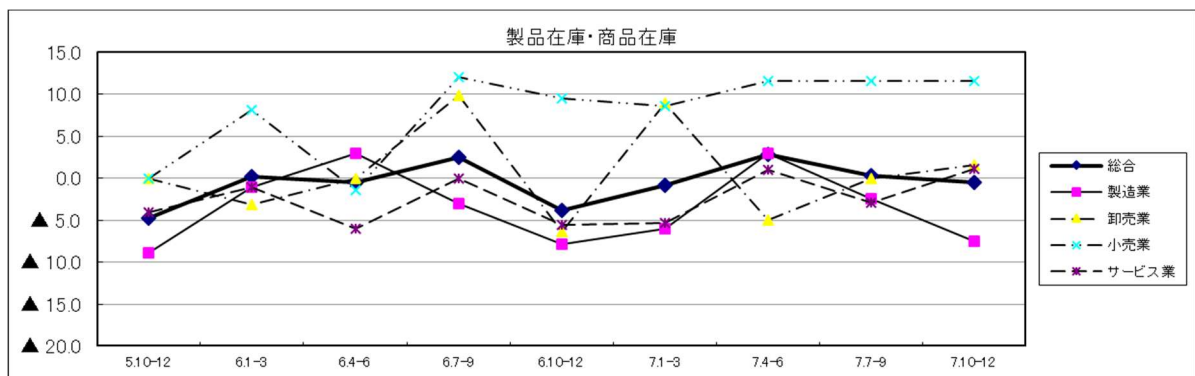
「減少」から「増加」を差し引いた総合D I値は▲0.5となり、前期に比べ0.8ポイント下降し、プラスからマイナスに転換した。

【上昇】卸売業では、プラスマイナスゼロからプラスに転換し、サービス業ではマイナスからプラスに転換した。

【下降】製造業では、マイナス幅が拡大した。

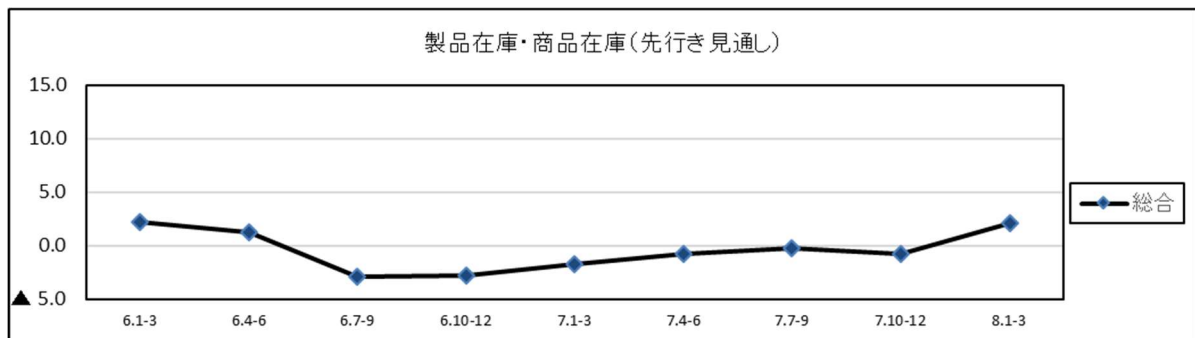
来期の先行き見通し総合D Iは2.1（前回▲0.8）となり、マイナスからプラスに転換する見通し。

製品在庫・商品在庫	5.10-12	6.1-3	6.4-6	6.7-9	6.10-12	7.1-3	7.4-6	7.7-9	7.10-12	今期-前期
総合	▲ 4.8	0.2	▲ 0.5	2.5	▲ 3.8	▲ 0.8	2.8	0.3	▲ 0.5	▲ 0.8
製造業	▲ 8.9	▲ 1.1	2.9	▲ 3.0	▲ 7.9	▲ 6.0	3.0	▲ 2.4	▲ 7.5	▲ 5.1
卸売業	0.0	▲ 3.1	0.0	9.8	▲ 6.3	8.9	▲ 5.0	0.0	1.6	1.6
小売業	0.0	8.1	▲ 1.4	12.0	9.5	8.6	11.6	11.6	11.6	0.0
サービス業	▲ 4.0	▲ 1.0	▲ 6.1	0.0	▲ 5.6	▲ 5.3	1.0	▲ 2.9	1.1	4.0



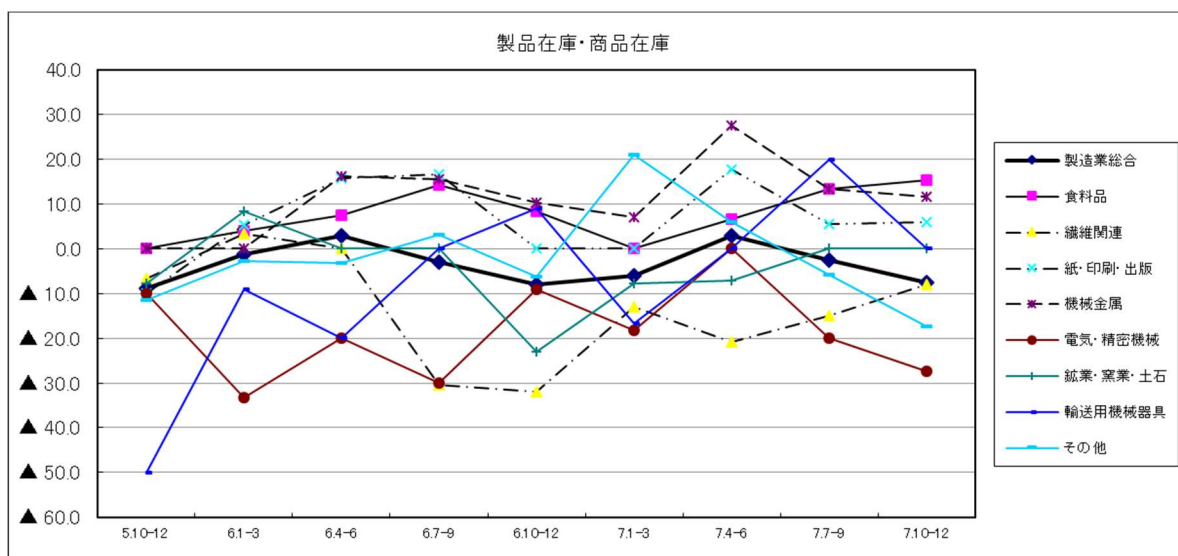
<参考> 先行き見通し

先行き見通し	6.1-3	6.4-6	6.7-9	6.10-12	7.1-3	7.4-6	7.7-9	7.10-12	8.1-3	今期-前期
総合	2.1	1.2	▲ 3.0	▲ 2.8	▲ 1.8	▲ 0.8	▲ 0.3	▲ 0.8	2.1	2.9



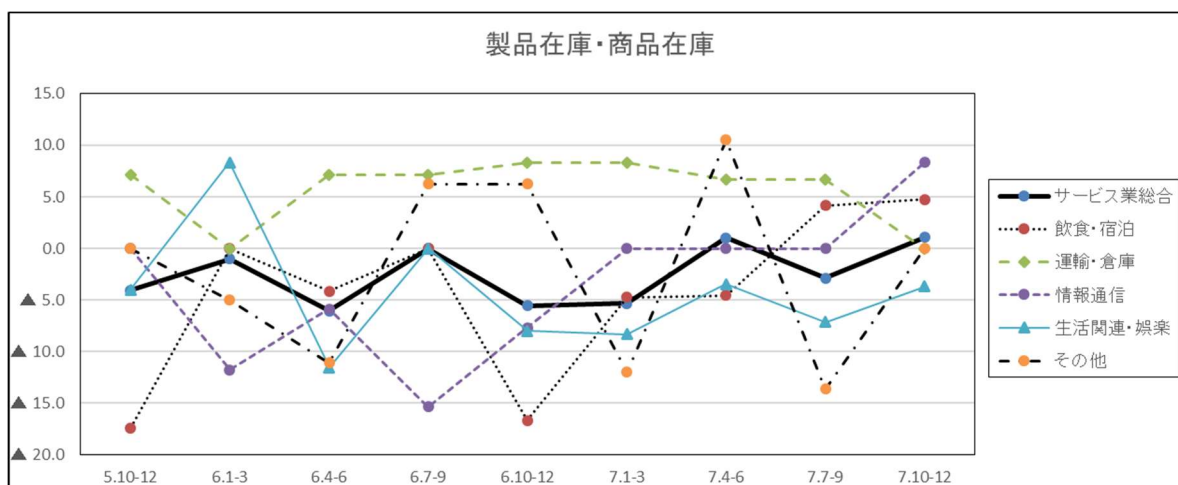
(2) 製造業の内訳

製品在庫・商品在庫	5.10-12	6.1-3	6.4-6	6.7-9	6.10-12	7.1-3	7.4-6	7.7-9	7.10-12	今期-前期
製造業総合	▲ 8.9	▲ 1.1	2.9	▲ 3.0	▲ 7.9	▲ 6.0	3.0	▲ 2.4	▲ 7.5	▲ 5.1
食料品	0.0	4.0	7.4	14.3	8.3	0.0	6.7	13.3	15.4	2.1
繊維関連	▲ 6.7	3.4	0.0	▲ 30.4	▲ 32.0	▲ 13.0	▲ 20.8	▲ 15.0	▲ 8.0	7.0
紙・印刷・出版	▲ 10.0	5.3	15.8	16.7	0.0	0.0	17.6	5.6	5.9	0.3
機械金属	0.0	0.0	16.1	15.6	10.3	7.1	27.6	13.3	11.5	▲ 1.8
電気・精密機械	▲ 10.0	▲ 33.3	▲ 20.0	▲ 30.0	▲ 9.1	▲ 18.2	0.0	▲ 20.0	▲ 27.3	▲ 7.3
鉱業・窯業・土石	▲ 7.7	8.3	0.0	0.0	▲ 23.1	▲ 7.7	▲ 7.1	0.0	0.0	0.0
輸送用機械器具	▲ 50.0	▲ 9.1	▲ 20.0	0.0	9.1	▲ 16.7	0.0	20.0	0.0	▲ 20.0
その他	▲ 11.4	▲ 2.7	▲ 3.1	3.2	▲ 6.3	21.1	6.1	▲ 5.7	▲ 17.2	▲ 11.5



(3) サービス業の内訳

製品在庫・商品在庫	5.10-12	6.1-3	6.4-6	6.7-9	6.10-12	7.1-3	7.4-6	7.7-9	7.10-12	今期-前期
サービス業総合	▲ 4.0	▲ 1.0	▲ 6.1	0.0	▲ 5.6	▲ 5.3	1.0	▲ 2.9	1.1	4.0
飲食・宿泊	▲ 17.4	0.0	▲ 4.2	0.0	▲ 16.7	▲ 4.8	▲ 4.5	4.2	4.8	0.6
運輸・倉庫	7.1	0.0	7.1	7.1	8.3	8.3	6.7	6.7	0.0	▲ 6.7
情報通信	0.0	▲ 11.8	▲ 5.9	▲ 15.4	▲ 7.7	0.0	0.0	0.0	8.3	8.3
生活関連・娯楽	▲ 4.0	8.3	▲ 11.5	0.0	▲ 8.0	▲ 8.3	▲ 3.4	▲ 7.1	▲ 3.7	3.4
その他	0.0	▲ 5.0	▲ 11.1	6.3	6.3	▲ 12.0	10.5	▲ 13.6	0.0	13.6



8. 資金繰り

(1) 全体

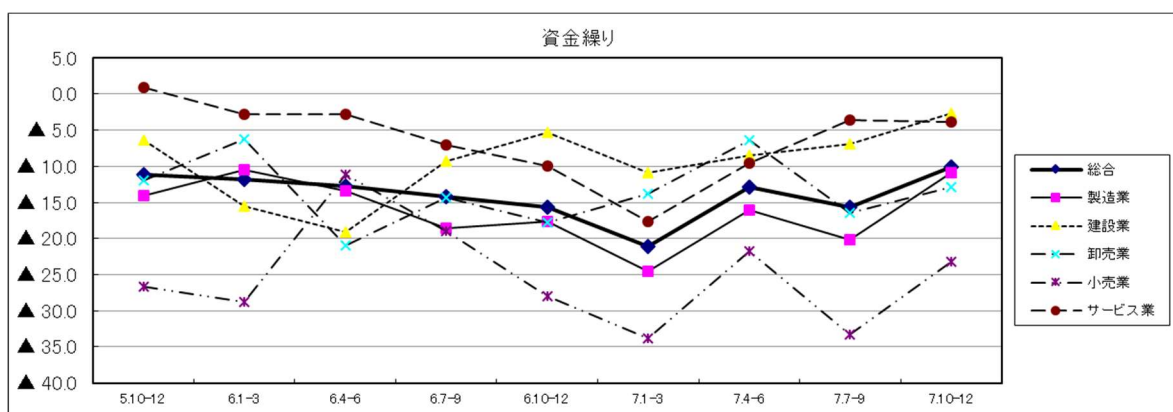
「好転」から「悪化」を差し引いた総合D I値は▲10.1となり、前期と比べて5.6ポイント上昇し、マイナス幅が縮小した。

【上昇】製造業、建設業、卸売業、小売業では、マイナス幅が縮小した。

【下降】サービス業では、マイナス幅が拡大した。

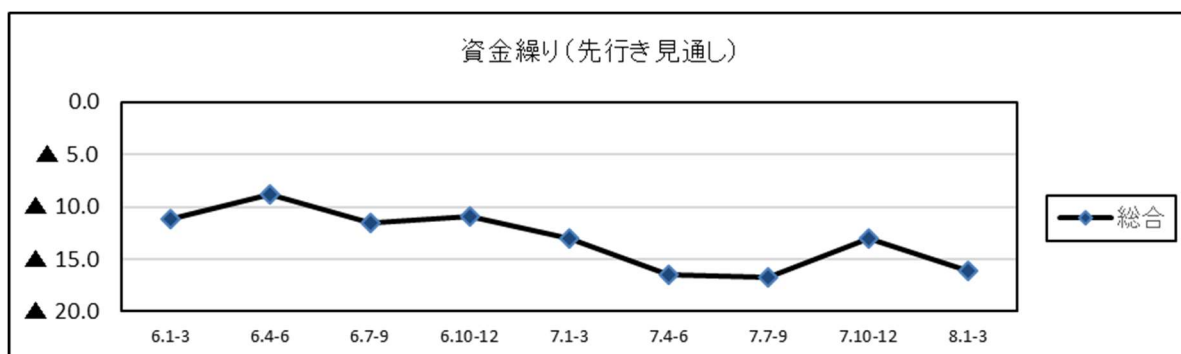
来期の先行き見通し総合D Iは▲16.1（前回▲13.0）となり、マイナス幅が拡大する見通し。

資金繰り	5.10-12	6.1-3	6.4-6	6.7-9	6.10-12	7.1-3	7.4-6	7.7-9	7.10-12	今期-前期
総合	▲ 11.2	▲ 11.8	▲ 12.7	▲ 14.2	▲ 15.7	▲ 21.1	▲ 12.9	▲ 15.7	▲ 10.1	5.6
製造業	▲ 14.0	▲ 10.5	▲ 13.4	▲ 18.6	▲ 17.7	▲ 24.5	▲ 16.1	▲ 20.1	▲ 10.8	9.3
建設業	▲ 6.3	▲ 15.5	▲ 19.0	▲ 9.3	▲ 5.3	▲ 10.9	▲ 8.5	▲ 6.9	▲ 2.6	4.3
卸売業	▲ 11.9	▲ 6.3	▲ 21.0	▲ 14.3	▲ 17.7	▲ 13.8	▲ 6.3	▲ 16.4	▲ 12.9	3.5
小売業	▲ 26.7	▲ 28.8	▲ 11.1	▲ 18.9	▲ 28.0	▲ 33.8	▲ 21.7	▲ 33.3	▲ 23.2	10.1
サービス業	0.9	▲ 2.8	▲ 2.8	▲ 7.0	▲ 10.0	▲ 17.6	▲ 9.5	▲ 3.6	▲ 3.9	▲ 0.3



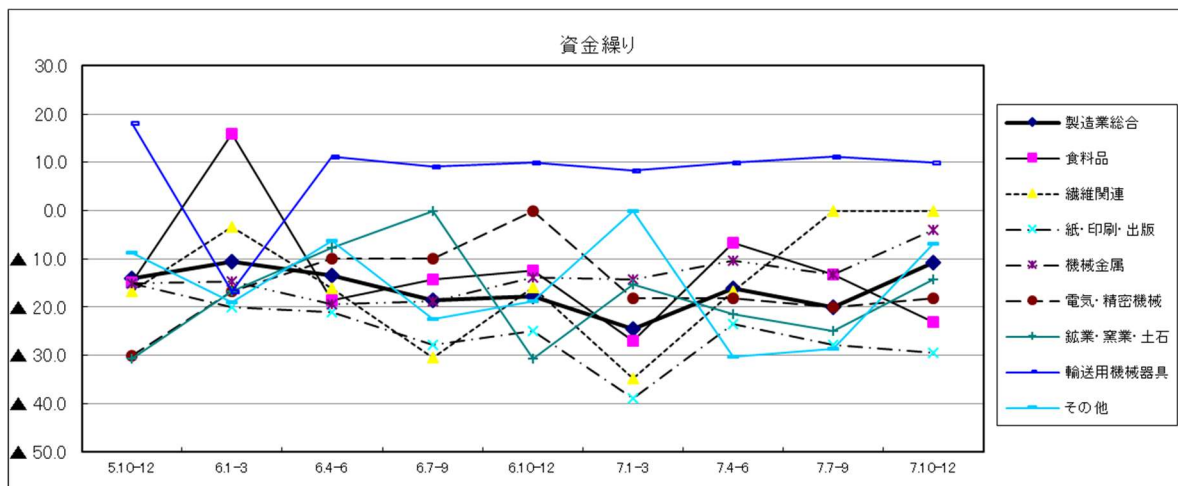
<参考> 先行き見通し

先行き見通し	6.1-3	6.4-6	6.7-9	6.10-12	7.1-3	7.4-6	7.7-9	7.10-12	8.1-3	今期-前期
総合	▲ 11.2	▲ 8.9	▲ 11.6	▲ 10.9	▲ 13.0	▲ 16.4	▲ 16.7	▲ 13.0	▲ 16.1	▲ 3.1



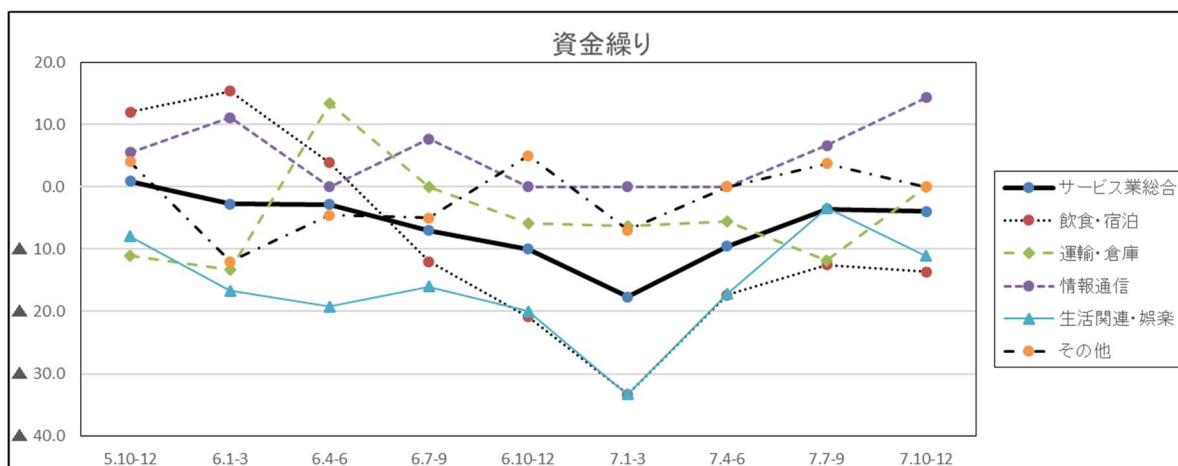
(2) 製造業の内訳

資金繰り	5.10-12	6.1-3	6.4-6	6.7-9	6.10-12	7.1-3	7.4-6	7.7-9	7.10-12	今期-前期
製造業総合	▲ 14.0	▲ 10.5	▲ 13.4	▲ 18.6	▲ 17.7	▲ 24.5	▲ 16.1	▲ 20.1	▲ 10.8	9.3
食料品	▲ 14.8	16.0	▲ 18.5	▲ 14.3	▲ 12.5	▲ 26.9	▲ 6.7	▲ 13.3	▲ 23.1	▲ 9.8
繊維関連	▲ 16.7	▲ 3.4	▲ 16.1	▲ 30.4	▲ 16.0	▲ 34.8	▲ 16.7	0.0	0.0	0.0
紙・印刷・出版	▲ 15.0	▲ 20.0	▲ 21.1	▲ 27.8	▲ 25.0	▲ 38.9	▲ 23.5	▲ 27.8	▲ 29.4	▲ 1.6
機械金属	▲ 15.2	▲ 14.7	▲ 19.4	▲ 18.8	▲ 13.8	▲ 14.3	▲ 10.3	▲ 13.3	▲ 4.0	9.3
電気・精密機械	▲ 30.0	▲ 16.7	▲ 10.0	▲ 10.0	0.0	▲ 18.2	▲ 18.2	▲ 20.0	▲ 18.2	1.8
鉱業・窯業・土石	▲ 30.8	▲ 16.7	▲ 7.7	0.0	▲ 30.8	▲ 15.4	▲ 21.4	▲ 25.0	▲ 14.3	10.7
輸送用機械器具	18.2	▲ 16.7	11.1	9.1	10.0	8.3	10.0	11.1	10.0	▲ 1.1
その他	▲ 8.8	▲ 18.9	▲ 6.3	▲ 22.6	▲ 18.8	0.0	▲ 30.3	▲ 28.6	▲ 6.9	21.7



(3) サービス業の内訳

資金繰り	5.10-12	6.1-3	6.4-6	6.7-9	6.10-12	7.1-3	7.4-6	7.7-9	7.10-12	今期-前期
サービス業総合	0.9	▲ 2.8	▲ 2.8	▲ 7.0	▲ 10.0	▲ 17.6	▲ 9.5	▲ 3.6	▲ 3.9	▲ 0.3
飲食・宿泊	12.0	15.4	3.8	▲ 12.0	▲ 20.8	▲ 33.3	▲ 17.4	▲ 12.5	▲ 13.6	▲ 1.1
運輸・倉庫	▲ 11.1	▲ 13.3	13.3	0.0	▲ 5.9	▲ 6.3	▲ 5.6	▲ 11.8	0.0	11.8
情報通信	5.6	11.1	0.0	7.7	0.0	0.0	0.0	6.7	14.3	7.6
生活関連・娯楽	▲ 8.0	▲ 16.7	▲ 19.2	▲ 16.0	▲ 20.0	▲ 33.3	▲ 17.2	▲ 3.4	▲ 11.1	▲ 7.7
その他	4.0	▲ 12.0	▲ 4.5	▲ 5.0	5.0	▲ 6.9	0.0	3.7	0.0	▲ 3.7



9. 従業員数（常用）

（1）全体

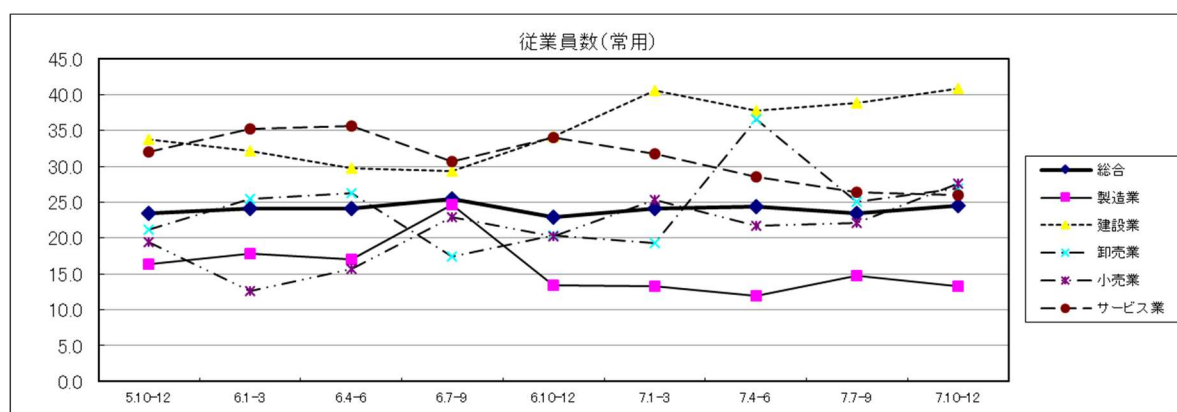
「不足」から「過剰」を差し引いた総合D I値は24.5となり、前期と比べ1.0ポイント上昇し、プラス幅が拡大した。

【上昇】建設業、卸売業、小売業では、プラス幅が拡大した。

【下降】製造業、サービス業では、プラス幅が縮小した。

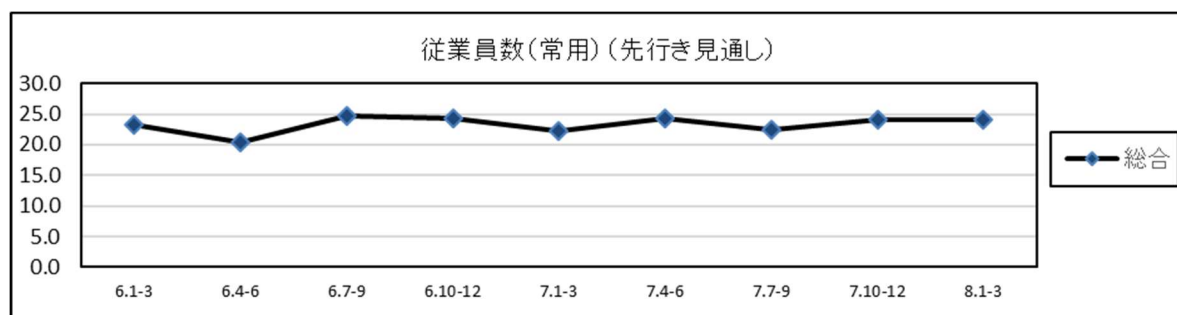
来期の先行き見通し総合D Iは24.0（前回24.1）となり、プラス幅が縮小する見通し。

従業員数(常用)	5.10-12	6.1-3	6.4-6	6.7-9	6.10-12	7.1-3	7.4-6	7.7-9	7.10-12	今期-前期
総合	23.5	24.1	24.1	25.4	22.9	24.1	24.4	23.5	24.5	1.0
製造業	16.3	17.9	17.1	24.7	13.4	13.2	11.9	14.7	13.3	▲ 1.4
建設業	33.8	32.1	29.8	29.3	34.2	40.6	37.8	38.9	40.8	1.9
卸売業	21.2	25.4	26.2	17.5	20.3	19.3	36.5	25.0	27.0	2.0
小売業	19.4	12.7	15.7	23.0	20.3	25.4	21.7	22.1	27.5	5.4
サービス業	32.1	35.2	35.6	30.6	34.0	31.7	28.6	26.4	26.0	▲ 0.4



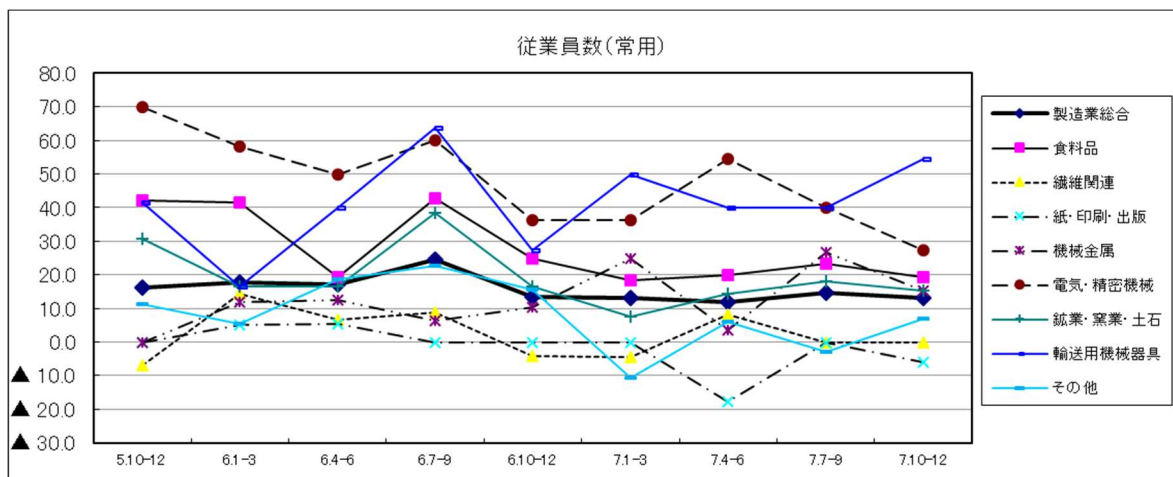
<参考> 先行き見通し

先行き見通し	6.1-3	6.4-6	6.7-9	6.10-12	7.1-3	7.4-6	7.7-9	7.10-12	8.1-3	今期-前期
総合	23.2	20.3	24.6	24.3	22.3	24.3	22.4	24.1	24.0	▲ 0.1



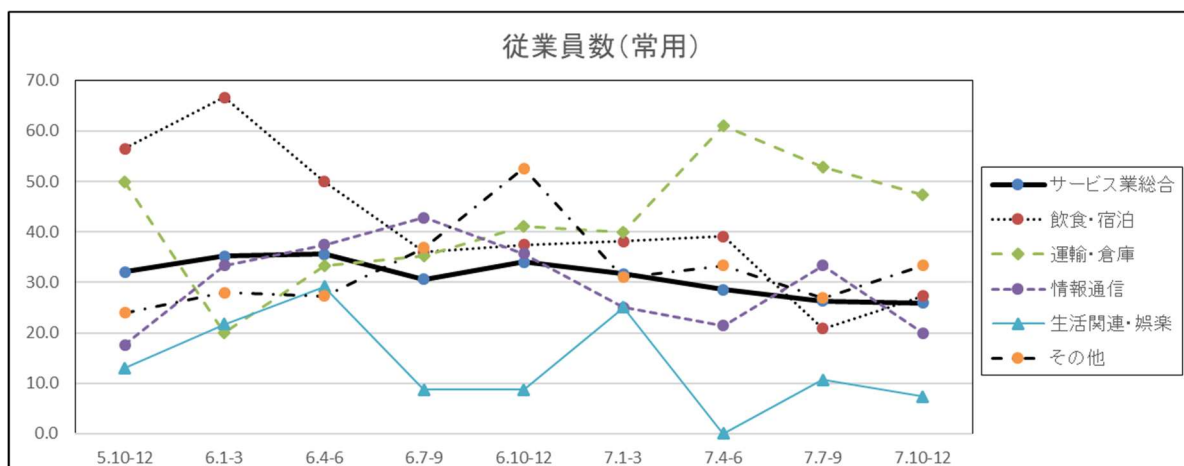
(2) 製造業の内訳

従業員数(常用)	5.10-12	6.1-3	6.4-6	6.7-9	6.10-12	7.1-3	7.4-6	7.7-9	7.10-12	今期-前期
製造業総合	16.3	17.9	17.1	24.7	13.4	13.2	11.9	14.7	13.3	▲ 1.4
食料品	42.3	41.7	19.2	42.9	25.0	18.5	20.0	23.3	19.2	▲ 4.1
繊維関連	▲ 6.9	14.3	6.7	8.7	▲ 4.0	▲ 4.3	8.3	0.0	0.0	0.0
紙・印刷・出版	0.0	5.0	5.6	0.0	0.0	0.0	▲ 17.6	0.0	▲ 5.9	▲ 5.9
機械金属	0.0	11.8	12.5	6.3	10.3	25.0	3.4	26.7	15.4	▲ 11.3
電気・精密機械	70.0	58.3	50.0	60.0	36.4	36.4	54.5	40.0	27.3	▲ 12.7
鉱業・窯業・土石	30.8	16.7	16.7	38.5	16.7	7.7	14.3	18.2	15.4	▲ 2.8
輸送用機械器具	41.7	16.7	40.0	63.6	27.3	50.0	40.0	40.0	54.5	14.5
その他	11.4	5.4	18.8	22.6	15.6	▲ 10.5	6.1	▲ 2.9	6.9	9.8



(3) サービス業の内訳

従業員数(常用)	5.10-12	6.1-3	6.4-6	6.7-9	6.10-12	7.1-3	7.4-6	7.7-9	7.10-12	今期-前期
サービス業総合	32.1	35.2	35.6	30.6	34.0	31.7	28.6	26.4	26.0	▲ 0.4
飲食・宿泊	56.5	66.7	50.0	36.0	37.5	38.1	39.1	20.8	27.3	▲ 6.5
運輸・倉庫	50.0	20.0	33.3	35.3	41.2	40.0	61.1	52.9	47.4	▲ 5.5
情報通信	17.6	33.3	37.5	42.9	35.7	25.0	21.4	33.3	20.0	▲ 13.3
生活関連・娯楽	13.0	21.7	29.2	8.7	8.7	25.0	0.0	10.7	7.4	▲ 3.3
その他	24.0	28.0	27.3	36.8	52.6	31.0	33.3	26.9	33.3	6.4



10. 従業員数（臨時）

（1）全体

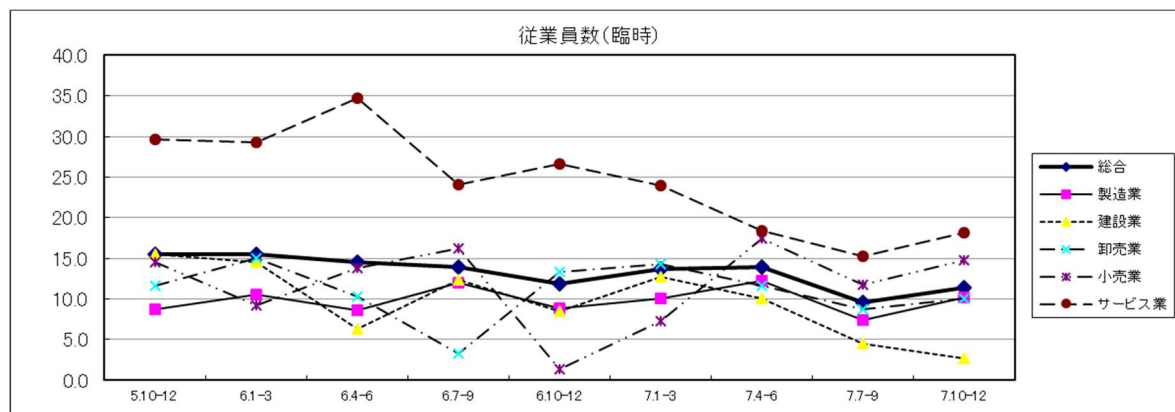
「不足」から「過剰」を差し引いた総合D I値は11.4となり、前期に比べ1.8ポイント上昇し、プラス幅が拡大した。

【上昇】製造業、卸売業、小売業、サービス業では、プラス幅が拡大した。

【下降】建設業では、プラス幅が縮小した。

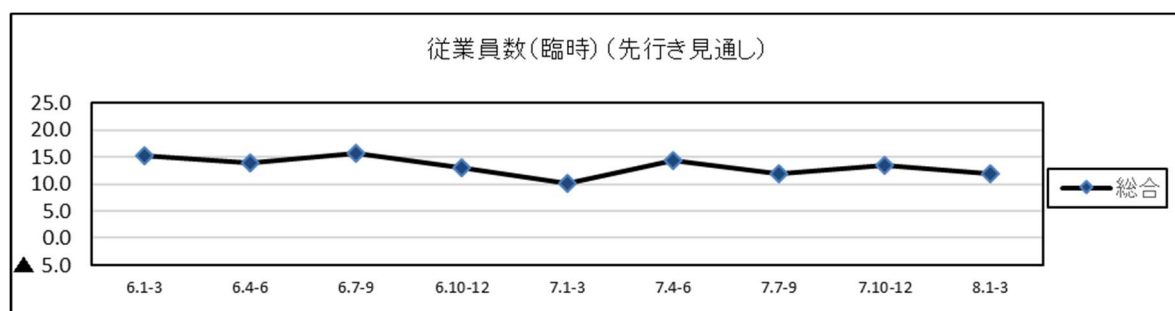
来期の先行き見通し総合D Iは12.0（前回13.4）となり、プラス幅が縮小する見通し。

従業員数（臨時）	5.10-12	6.1-3	6.4-6	6.7-9	6.10-12	7.1-3	7.4-6	7.7-9	7.10-12	今期-前期
総合	15.5	15.5	14.6	13.9	11.8	13.7	13.9	9.6	11.4	1.8
製造業	8.8	10.5	8.6	11.9	8.8	10.1	12.3	7.4	10.2	2.8
建設業	15.5	14.5	6.3	12.3	8.5	12.7	10.0	4.5	2.7	▲ 1.8
卸売業	11.7	15.0	10.3	3.3	13.3	14.3	11.7	8.8	10.0	1.2
小売業	14.5	9.2	13.8	16.2	1.4	7.2	17.4	11.8	14.7	2.9
サービス業	29.7	29.3	34.7	24.1	26.6	24.0	18.4	15.2	18.2	3.0



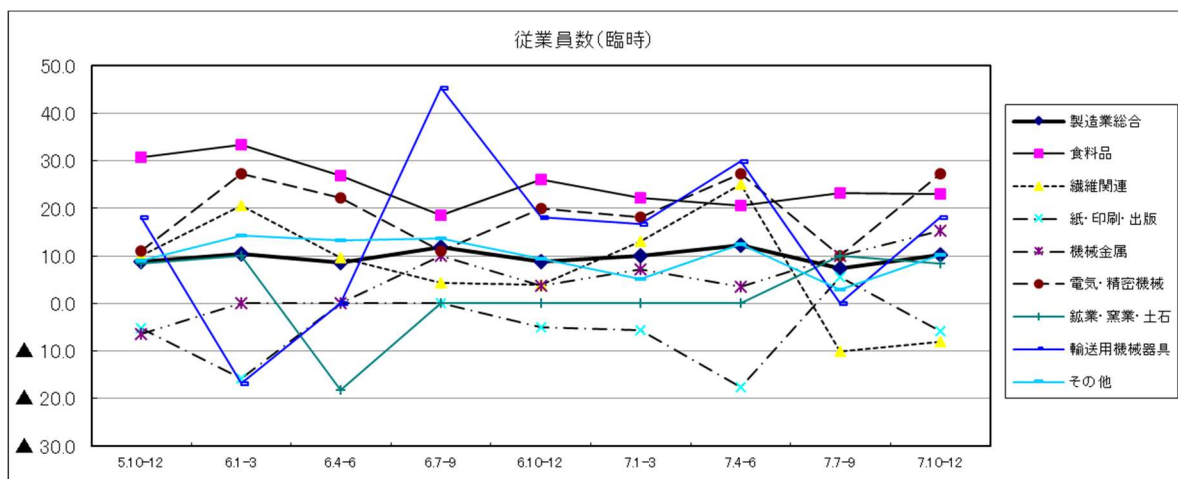
<参考> 先行き見通し

先行き見通し	6.1-3	6.4-6	6.7-9	6.10-12	7.1-3	7.4-6	7.7-9	7.10-12	8.1-3	今期-前期
総合	15.3	14.0	15.7	13.1	10.1	14.4	11.8	13.4	12.0	▲ 1.4



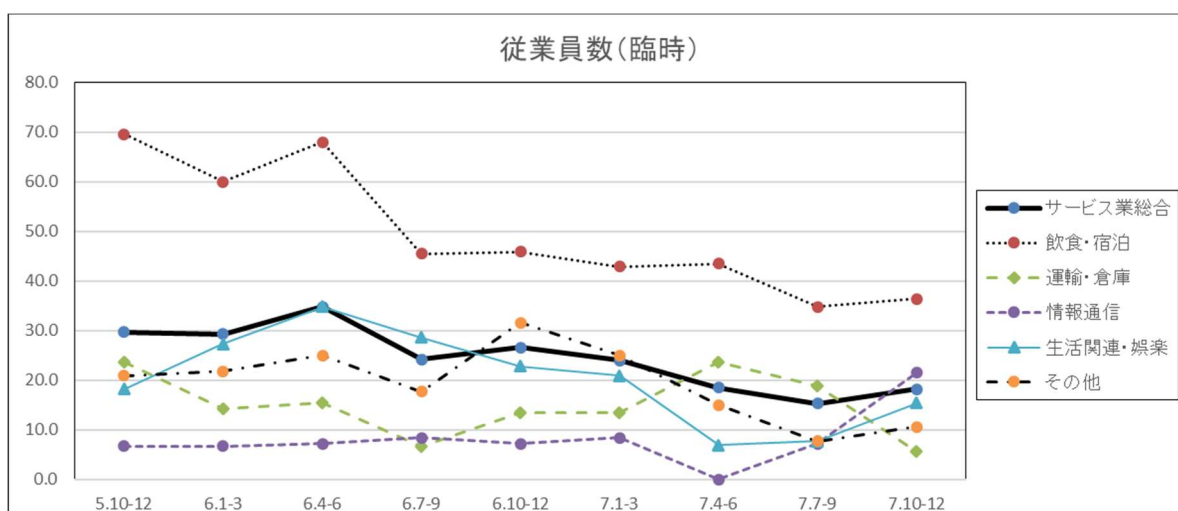
(2) 製造業の内訳

従業員数(臨時)	5.10-12	6.1-3	6.4-6	6.7-9	6.10-12	7.1-3	7.4-6	7.7-9	7.10-12	今期-前期
製造業総合	8.8	10.5	8.6	11.9	8.8	10.1	12.3	7.4	10.2	2.8
食料品	30.8	33.3	26.9	18.5	26.1	22.2	20.7	23.3	23.1	▲ 0.2
繊維関連	10.0	20.7	9.7	4.3	4.0	13.0	25.0	▲ 10.0	▲ 8.0	2.0
紙・印刷・出版	▲ 5.3	▲ 15.8	0.0	0.0	▲ 5.0	▲ 5.6	▲ 17.6	5.6	▲ 5.9	▲ 11.5
機械金属	▲ 6.5	0.0	0.0	10.0	3.7	7.1	3.6	10.0	15.4	5.4
電気・精密機械	11.1	27.3	22.2	11.1	20.0	18.2	27.3	10.0	27.3	17.3
鉱業・窯業・土石	8.3	10.0	▲ 18.2	0.0	0.0	0.0	0.0	10.0	8.3	▲ 1.7
輸送用機械器具	18.2	▲ 16.7	0.0	45.5	18.2	16.7	30.0	0.0	18.2	18.2
その他	9.1	14.3	13.3	13.8	9.4	5.3	12.5	2.9	10.3	7.4



(3) サービス業の内訳

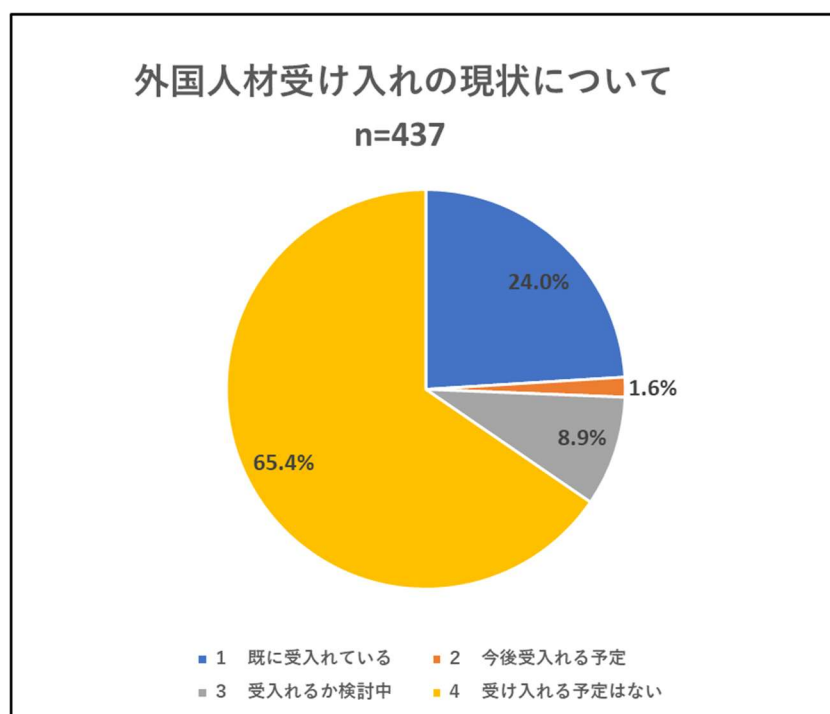
従業員数(臨時)	5.10-12	6.1-3	6.4-6	6.7-9	6.10-12	7.1-3	7.4-6	7.7-9	7.10-12	今期-前期
サービス業総合	29.7	29.3	34.7	24.1	26.6	24.0	18.4	15.2	18.2	3.0
飲食・宿泊	69.6	60.0	68.0	45.5	45.8	42.9	43.5	34.8	36.4	1.6
運輸・倉庫	23.5	14.3	15.4	6.7	13.3	13.3	23.5	18.8	5.6	▲ 13.2
情報通信	6.7	6.7	7.1	8.3	7.1	8.3	0.0	7.1	21.4	14.3
生活関連・娯楽	18.2	27.3	34.8	28.6	22.7	20.8	6.9	7.7	15.4	7.7
その他	20.8	21.7	25.0	17.6	31.6	25.0	15.0	7.7	10.5	2.8



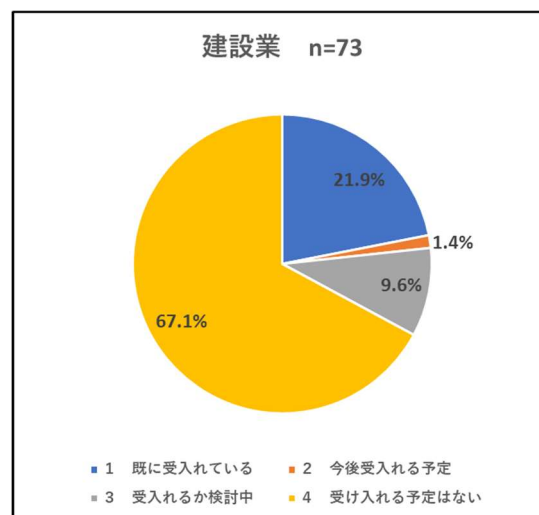
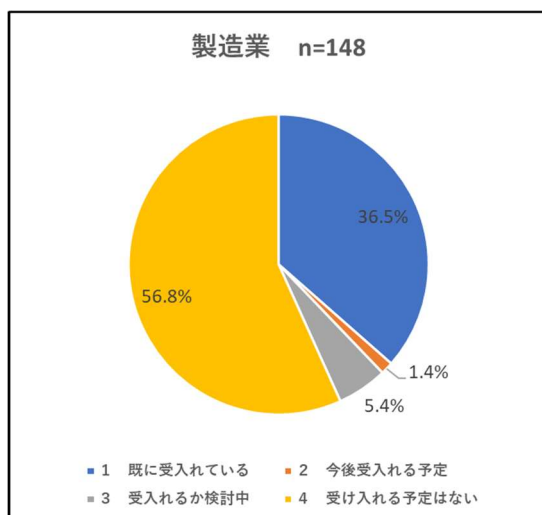
◆付帯調査：外国人材の受け入れについて

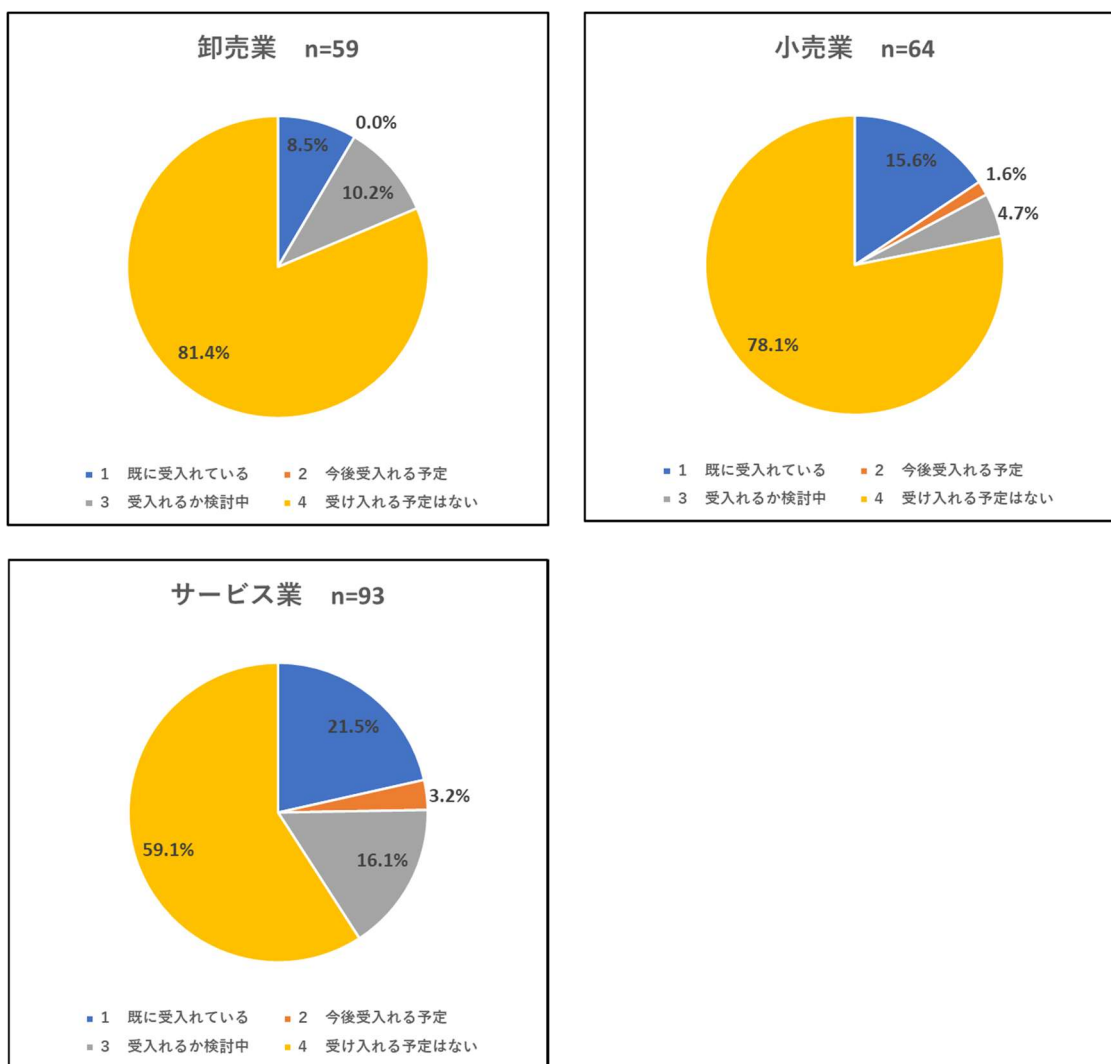
問1. 外国人材受け入れの現状について（回答は1つのみ）

図表1



業種別





問2. 外国人材受け入れにかかる課題について（複数回答あり）

図表2

